

MUZEUL ȚĂRII CRIȘURILOR

CRISIA

LI

O R A D E A • 2 0 2 1

TEHNOLOGII ȘI MATERIALE DE CONSTRUCȚII ÎN ARHITECTURA CLĂDIRILOR CIVILE ȘI INDUSTRIALE DIN ORAȘUL ORADEA LA ÎNCEPUTUL SECOLULUI XX

Lucia MANOLICĂ*

TECHNOLOGIES AND CONSTRUCTION MATERIALS IN THE ARCHITECTURE OF CIVIL AND INDUSTRIAL BUILDINGS IN THE CITY OF ORADEA AT THE BEGINNING OF THE TWENTIETH CENTURY

ABSTRACT

This article describes the technologies and construction materials used in the construction of civil and industrial buildings in Oradea, from the end of the nineteenth century and the beginning of the twentieth century. Through this study, some of the main factories producing construction materials are highlighted, the most frequently used material being brick. In the content of the presented information, are reported aspects regarding the location of the factories, their owners and shareholders, the materials and products obtained through the technological flow and the labor force and last but not least the representative buildings where they were capitalized. At the same time, the study presents some advertisements and vintage invoices together with photographs showing models of decorative pavements used in achieving finished floors at some emblematic buildings in Oradea.

Keywords: technology, materials, civil and industrial buildings, historical monograph

Introducere

La sfârșitul secolului al XIX-lea și începutul secolului XX orașul Oradea a cunoscut o creștere economică avansată, vizibilă mai ales în domeniul construcțiilor, atât civile cât și industriale. Acest fapt a atras după sine un puternic avânt în industria materialelor de construcții, prin înființarea fabricilor producătoare de materii prime și prefabricate, folosite în construcția impunătoarelor palate, imobile de raport și alte case de locuit, care mobilau centrul istoric al orașului, dar și în edificarea fabricilor și altor tipuri de clădiri industriale – stația de cale ferată de la baza Dealului Viilor, hale de producție și depozite în cartierele Subcetate, Velența și Ioșia, respectiv de o parte și de alta a străzii Evreilor Deportați (în epocă Vámház – Casa Vămii)¹.

Materialul de construcție cel mai frecvent utilizat în realizarea construcțiilor industriale de la sfârșitul secolului al XIX-lea și începutul secolului XX era *cărămida*, adesea în combinație cu alte materiale, precum betonul (armat), alte produse derivate din ciment, piatră, aerolith patentat, lemn, metal. În acest sens, în Oradea a existat de-a lungul timpului un număr impresionant de fabrici de cărămidă, a căror pondere era evident mai mare decât a celorlalte fabrici producătoare de materiale de construcții derivate din ciment sau piatră. Aceste fabrici produceau cărămidă atât la scară largă,

* Universitatea din Oradea, Facultatea Construcții, Cadastru și de Arhitectură; e-mail: art_lu_design@yahoo.com

¹ Ronald Hochhauser, *Contribuție la o istorie a industriei de fabrică la Oradea în perioada 1848 -1948*, Editura Muzeului Țării Crișurilor, Oradea, 2010, p. 19.

industrial, prin mijloace mecanizate de producție, sau la nivel mai restrâns, manufacturier². Câteva dintre fabricile de cărămidă erau patronate de către arhitecți ai locului sau naturalizați la Oradea, antreprenori ai unor importante clădiri luxoase realizate în centrul istoric. Dintre aceștia îi scoatem în evidență pe Sztarill Ferenc, Rimanóczy Kálmán tatăl și fiul, Rendes Vilmos, care au valorificat cărămida din fabricile proprii în construcția unor clădiri monument istoric, situate în centrul urbei³.

Să vedem cum au evoluat câteva afaceri prezente prin produsele lor în moștenirea arhitecturală lăsată posterității! Analizele respectă o aranjare în ordine cronologică, după profilul activității fiecăreia, sub formă de schițe de monografie istorică.

Fabrica de cărămidă și țigle „Vulcan”

Potrivit documentelor de arhivă, fabrica a fost înființată în anul 1906, sub formă de societate pe acțiuni⁴. Aceasta a avut o importanță deosebită în economia orașului, deservind construcția *Palatului „Vulturul Negru”*, o clădire monument considerată reper arhitectonic pentru centrul istoric al orașului Oradea și reprezentativă pentru întreaga Transilvanie. Ca și curiozitate, menționăm că la construirea *palatului* au fost utilizate un număr de aproximativ patru milioane de cărămizi. În conducerea acestei societăți am identificat proprietari ale unor importante construcții civile și industriale de la începutul secolului XX, respectiv: avocații dr. Adorján Emil și dr. Kurländer Ede, comerciantul Ullmann Sándor și industriașul Weinberger Jakab, cel care deținea *Moara cu valțuri „Emilia”*⁵.

Prima fabrică de cărămizi și țigle

Întreprinderea a fost fondată în 14 februarie 1911 de către Nagy Lajos, pe strada Ștefan Octavian Iosif (în trecut, șoseaua Óssi – Ioșia)⁶. Amplasarea acesteia era oarecum centrală, fiind situată la aproximativ 3 kilometri față de Piața Unirii (pe atunci, Piața Mică), iar situl de construcție avea o suprafață de aproximativ 23.000 de metri pătrați. Această suprafață extinsă a parcelei de construcție a permis realizarea unei căi ferate interne pe sit, cu o lungime de 2 kilometri, cu racord la linia industrială de pe str. Decebal (fostă Vitéz), pe care era transportată materia primă, dar și produsele finite către beneficiari⁷. Fluxul tehnologic al fabricii era unul modern pentru acea perioadă, aceasta având o capacitate de producție anuală de 8 milioane de cărămizi și 3 milioane de țigle. Pentru asigurarea apei necesare producerii cărămizilor a fost forat un puț de capacitate mare, iar apa era transportată printr-un sistem de jgheaburi și distribuită printr-un sistem de pompe electrice fiecărui muncitor în parte⁸. Asemeni altor întreprinderi mari și mijlocii de la începutul secolului XX, conducerea administrativă a *fabricii* a asigurat unei părți însemnate din personalul muncitor angajat locuințe de serviciu, având condiții de igienă adecvate. Restul salariaților, respectiv muncitorii sezonieri, erau cazați în locuințe cu caracter temporar, construite în principal din scânduri de lemn. Aceste locuințe au fost necesare pentru a acoperi nevoile personalului de lucru, care era compus din circa 300 de angajați, inclusiv adolescenți și copii⁹. În ciuda unei conduceri cu experiență a întreprinderii, compusă din industriași, oameni de afaceri, bancheri, care i-au adus

² Emődi János, „Istoria cărămizii în Bihor”, în *Crisia*, XXXIV, Oradea, 2006, pp. 141-142.

³ Ronald Hochhauser, *op. cit.*, p. 19.

⁴ Arhivele Naționale-Serviciul Județean Bihor (în continuare A.N.-S.J.Bh.), *fond Prefectura județului Bihor*, dos. 80/1921, f. 26.

⁵ Ronald Hochhauser, *op. cit.*, p. 66.

⁶ A.N.-S.J.Bh., *fond Tribunalul județului Bihor, Firme sociale* (în continuare *TjBH-Fs*), registrul 12/1901-1911, f. 240.

⁷ Ronald Hochhauser, *op. cit.*, p. 66.

⁸ *Biharmegye és Nagyvárad írásban és képen* (în continuare *Biharmegye...*), Nagyvárad, 1912, p. 153.

⁹ Ronald Hochhauser, *op. cit.*, p. 66.

prosperitate, în anul 1913 fabrica a intrat în procedură de faliment. Un posibil motiv al acestui crah considerăm că ar fi fost generat de taxele mari ce trebuiau plătite societății de căi ferate locale, pentru transportul materialelor¹⁰.

Prima fabrică de cărămizi din calcar și nisip

Istoria acesteia a început ca urmare a cererii crescânde de materie primă pentru construcții. Avântul imobiliar de la începutul secolului XX era vizibil prin construcția de noi palate, ca de exemplu: *Weiszlovits, Sonnenfeld, Apollo, Darvassy*, case de raport emblematice, precum: *Róth, Fodor, Markovits-Mathéser* și clădiri publice ca *Școala de Jandarmi*¹¹. Cu sprijinul *Băncii Economice* din Oradea, în 19 august 1911 a fost înființată *Prima fabrică orădeană de cărămizi din calcar și nisip* ca societate pe acțiuni¹². Terenul de construcție era localizat în Dealul Viilor, având o suprafață aproximativă de 16.000 de metri pătrați. Fabrica era una modernă în epocă, iar gama de produse era diversă, cuprinzând cărămizi de diferite culori și ornamentale, țigle cu mai multe tipodimensiuni, materiale pentru pavat pardoseli, scări, pervazuri, inclusiv materiale pentru construcții edilitare, respectiv tubulaturi pentru canalizări¹³. Având în vedere activitatea mai multor fabrici cu același obiect de activitate, pe teritoriul fostului *Imperiu Austro-ungar*, atât în orașele și localitățile românești (Cluj, Arad, Periam – județul Timiș), cât și în orașele maghiare (Budapest, Debrecen, Jászberény – azi în Ungaria), e posibil ca modelul fabricii orădene să fi fost preluat¹⁴. O mărturie în acest sens au fost încercările la sarcini ale cărămizilor de fabricație proprie, realizate în laboratoarele Universităților Politehnice din Viena și Budapesta. Acestea au demonstrat calități superioare ale țiglelor realizate dintr-un amestec de calcar și nisip față de cele produse din argilă. Printre aceste calități s-a remarcat rezistența superioară la solicitări, durabilitate în timp, rezistență termică crescută. Un alt avantaj considerabil al noului produs era considerat implementarea aproape imediată în operă, acesta putând fi manipulat la aproximativ 10 ore după execuție. Pe lângă calitățile sale funcționale și structurale, mai trebuie apreciat și aspectul său estetic. Astfel, cărămizile erau disponibile în diverse culori, iar beneficiarul le putea comanda după propriile exigențe. Fațadele clădirilor realizate cu acest material puteau fi aparente, o trăsătură caracteristică a clădirilor industriale de la începutul secolului XX¹⁵.

Stabilimentele „Melocco”

În paralel cu fabricile de cărămidă s-au mai dezvoltat și alte întreprinderi, în special cele producătoare de articole derivate din *ciment*. Una din aceste întreprinderi a fost cunoscută sub denumirea de *Stabilimentele Românești „Melocco”*, care își avea originea în Budapesta unde funcționa, la sfârșitul secolului al XIX-lea, *Fabrica de articole de ciment și construcții „Melocco Péter”*. Conform izvoarelor inedite, filiala și-a început activitatea pe teritoriul orașului Oradea în anul 1890, având situl de construcție localizat pe strada Seleușului (fostă Szöllös), la numărul 16¹⁶. Unitatea avea ca obiect de activitate atât producerea materialelor pe bază de ciment, prefabricate din beton armat, elemente pentru pavaje tip dale, tuburi de canalizare, cât și comercializarea acestor materiale¹⁷. Deosebit de căutate printre produsele sale au fost plăcile de ardezie „Eternit” cu licență

¹⁰ A.N.-S.J.Bh., *TjBH-Fs*, registrul 12/1901-1911, f. 240.

¹¹ Ronald Hochhauser, *op. cit.*, p. 69.

¹² *Biharmegye...*, p. 142.

¹³ Ronald Hochhauser, *op. cit.*, p. 69.

¹⁴ *Biharmegye...*, p. 142.

¹⁵ *Ibidem*.

¹⁶ A.N.-S.J.Bh., *fond Fabrica de ciment „Melocco” Oradea*, inv. 750/1935-1948, f. 1.

¹⁷ *Idem*, *TjBH-Fs*, registrul 16/1920-1924, f. 279, f. 280.

Hatschek, utilizate la acoperirea caselor – Ludwig (Lajos) Hatschek (1856-1914) a fost un industriaș austriac născut în Moravia, cel care a fondat *Fabrica Eternit* din Vöcklabruck (Austria Superioară). Anterior, acest din urmă produs a fost comercializat la Oradea, doar de către firmele *Mezei Lajos és Tsa.* și *Rosinger és Tsa.*, furnizorul fiind unitatea de producție din Nyergesújfalu (azi, oraș în Ungaria) a *Uzinei Eternit „Hatschek Lajos”* din Budapesta (Fig. 1).



Fig. 1. Reclamă cu următorul conținut (transpus din limba maghiară): „Acoperiri de case și tencuieli cu plăci de ardezie „Eternit”/ Produsul original conține semnătura de marcă înregistrată „Eternit”, în relief/Uzina Eternit Hatschek Lajos, Budapesta, Sectorul VI, str. Andrásy nr.33/Fabrica: Nyergesújfalu/Solicitați mostră și listă de prețuri/Comercianți: la Oradea Mezei Lajos și Asociații, Rosinger și Asociații; la Diosig Fischer și Wollner; la Pocei (azi, în Ungaria) Öhlbaum și Moser” (Sursa: *Tiszántul*, 1914, nr. 95, p. 16)

Semnăm că după terminarea *Marelui Război*, fabrica și-a diversificat activitatea pentru a face față noilor cerințe ale pieței. În acest fel, în preajma anului 1938, noii proprietari ai fabricii au înființat, pe lângă sectoarele deja existente în domeniul materialelor de construcții, o linie de producere a grafitului negru pentru sobe. De asemenea, și-au extins domeniul de activitate și în domeniul alimentar, prin producerea derivatelor pe bază de cacao, cafea și ciocolată¹⁸. Tot în acea perioadă, înainte ca fabrica să fie trecută în proprietatea statului, aceasta și-a suplimentat activitatea în domeniul construcțiilor, producând obiecte de instalații sanitare și edilitare, precum chiuvete din materiale rezultate din ciment, cilindri de beton, folosiți la puțuri forate, și produse pentru izolarea țevilor confecționate din ciment și praf de piatră¹⁹. Chiuvetele produse aici le-au înlocuit cu succes pe cele ceramice, fiind folosite în cadrul *Școlii de Jandarmi* din Oradea. Producerea materialelor izolatoare pentru țevi a generat un randament economic în cadrul unor întreprinderi. În acest sens, putem aminti cazul *Uzinei electrice* din Oradea, unde izolarea țevilor a dus la diminuarea unei însemnate cantități de cărbuni folosite în procesul tehnologic (Fig. 2)²⁰.

¹⁸ A.N.-S.J.Bh., *TjBH-Fs*, registrul 16/1920-1924, f. 281.

¹⁹ Ladislau Lukács (redactor), *Compass Comercial, indicatorul industrial și comercial din Oradea și județul Bihor*, „Grafica” Institut de arte grafice, Oradea, 1947 p. 99.

²⁰ *Crișana*, 1948, nr. 78, p. 4.

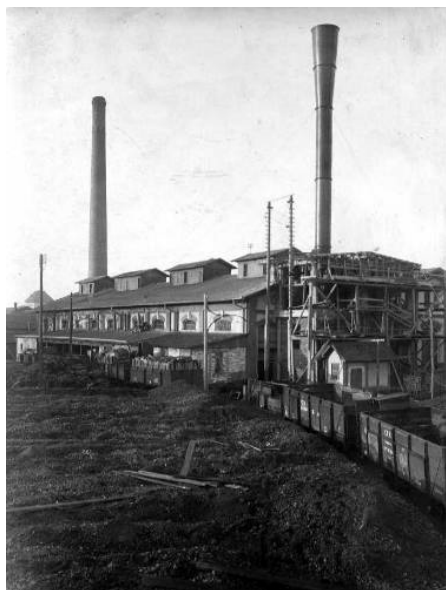


Fig. 2. Hala de cazane a *Uzinei Electrice* în două ipostaze: înfățișată împreună cu depozitul de cărbuni în perioada interbelică (imaginea din stânga) și într-o imortalizare a fațadei laterale din 2003 (imaginea din dreapta) sursa: *Colecția Ronald Hochhauser*

Antrepozițul de ciment și materiale de construcții „Rosenberg Izsó”

O altă fabrică producătoare a articolelor provenite din ciment, emblematică pentru dezvoltarea industrială a orașului Oradea la început de secol XX, este cea a lui *Rosenberg Izsó*. Fabrica și-a început activitatea pe teritoriul orașului Oradea în anul 1902, preluând activitatea *Depozitului de materiale de construcții*, patronat de Izidor Krugstein, acesta fiind subordonat *Uniunii fabricilor de ciment* din Beočin, aflat azi pe teritoriul Serbiei (Fig. 3)²¹. Potrivit publicației locale „*Nagyvárad*” din anul 1904, prima locație a fabricii era situată pe strada Avram Iancu (pe atunci, Kert) din Oradea, la numărul 10, unde producția a început la scară mai mică cu obiecte pentru instalații, precum vane, iesle pentru hrănirea animalelor și trepte, toate confecționate pe bază de ciment²². Într-un interval de 10 ani, fabrica și-a dezvoltat activitatea, locația acesteia fiind mutată pe strada Clujului, pe două parcele alăturate deschise spre râul Crișul Repede.



Fig. 3. Reclamă de promovare a *Depozitului „Izidor Krugstein”*, situat cândva pe strada Independenței (pe atunci, Kossuth), în clădirea *Căsei de Economii a Comitatului Bihor* remodelată de arhitectul budapestan Mende Valér. Atrag atenția, pe lângă gama de produse comercializate, limbajul elevat al epocii, cu forme de superlativ în scopul atragerii și manipulării clienților, și evidenta transpunere din limba maghiară a textului (sursa: *Vulturul*, 1897, nr. 18-19, p. 11).

²¹ *Tiszántul*, 1902, nr. 74, p. 8.

²² *Nagyvárad* *Napló*, 1904, nr. 135, p. 8.

Între articolele produse la scară largă se regăseau cimentul, catranul, prefabricatele din beton, astfel că întreprinderea a concurat cu cele mai importante fabrici de ciment situate pe teritoriul Imperiului Austro-ungar (Fig.4)²³.



Fig. 4. Factură redactată în limba maghiară, emisă de *Antrepozitul de ciment și materiale de construcții „Rosenberg Izsó”*, la 5 iulie 1910. Ea a fost adresată Domeniului Episcopal de rit latin din Oradea și conține contravaloarea reparației trotuarului situat în fața *Școlii de fete* din cartierul Velența. Rezolvarea grafică din antet, de inspirație secesion, transpune câteva mostre de produse finite (dale, pavimente) aflate în producția întreprinderii, curtea interioară ticsită de produse finite, dar și clădirea administrativă cu un nivel, prin fața căreia trece o garnitură de tren tractată de o locomotivă cu aburi (Sursa: *Colecția Muzeului Țării Crișurilor Oradea*, Secția de Istorie, inv. 10281).

Totodată, fabrica a avut un rol important în construcțiile realizate în orașul Oradea, furnizând acestora o serie de materiale de construcții, printre care plăci pentru pavaje ornamentale din marmură și ciment (Fig. 5).

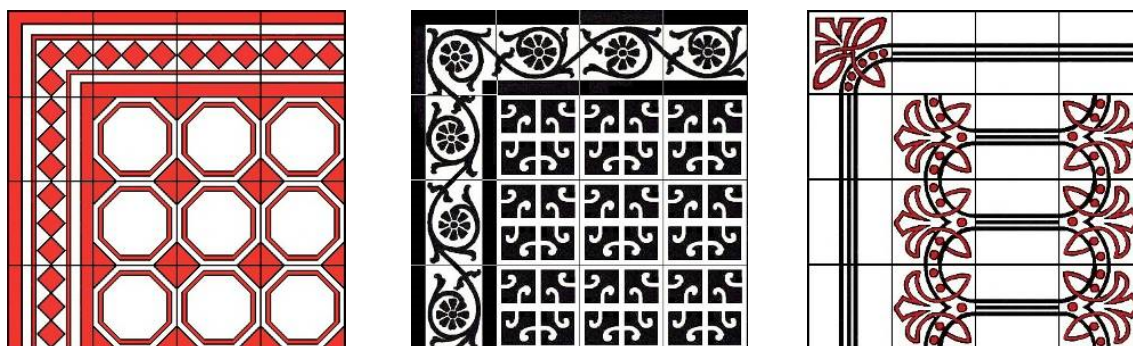


Fig. 5. Plăci pentru pavaje ornamentale din marmură și ciment din oferta *Antrepozitului de ciment și materiale de construcții „Rosenberg Izsó”* - Sursa: *Colecția Ronald Hochhauser*

Acestea erau produse cu o tehnologie modernă, prin intermediul unor prese hidraulice acționate electric. Padimentele fabricate de Rosenberg și nu numai se regăsesc în palatele epocii, în imobile de locuințe și în case particulare (Fig. 6).



Fig. 6. Plăci pentru pavaje ornamentale din marmură și ciment din câteva imobile orădene, în ordine, de la stânga spre dreapta: Universitatea Creștină Partium (holul central și casa scârilor), Biserica Mănăstirii Ursulinelor (pridvorul), Palatul Stern (culoar și casa scârilor) - Sursa: *Colecția Ronald Hochhauser*

Printre produsele importante ale fabricii se numărau și tubulaturile din beton, folosite cu precădere la lucrări edilitare ample. Cu o tehnologie și o linie de producție avansată, fabrica a ajuns să producă tubulaturi din beton armat cu o lungime de aproximativ 3 metri, clasându-se în primele locuri în producerea acestora, înaintea multor fabrici cu același obiect din Budapesta. Fabrica condusă de *Rosenberg Izsó* a contribuit la realizarea canalizării pârâurilor Peța și Paris. Menționăm aici, că însuși patronul a făcut parte din consiliul de conducere al *Întreprinderii de Canalizare Generală* a orașului. Printre alte lucrări edilitare de amploare la care a participat societatea lui *Rosenberg Izsó*, în calitate de antreprenor și de furnizor de materiale, le enumerăm pe următoarele: amenajări hidrotehnice, cuprinzând 28 de poduri baraje, având drept beneficiar *Asociația de protecție împotriva inundațiilor „Crișul Negru”*, construcția *Stației de pompare* din Ciurgău (județul Cluj), *bazinul de apă pentru îmbibarea cânepei* din Sânicolau Român (județul Bihor), drumuri naționale pe teritoriul județului și 16 poduri din beton armat²⁴. Conform publicației *„Nagyvárady Napló”*, *Antrepozitul de ciment și materiale de construcții „Rosenberg Izsó”* a avut o contribuție importantă la dezvoltarea vieții economice și comerciale a orașului Oradea la începutul secolului XX, atât prin construirea unor obiective importante, cât și prin furnizarea de materie primă la edificarea acestora. Simultan, fabrica a contribuit la viața culturală a orașului, deținând o pondere importantă în calitate de acționar la *Tipografia „Nagyvárady Napló”*²⁵. Amintim că în perioada interbelică, fabrica și-a diversificat domeniul de activitate, fiind obligată să facă față noilor tendințe ale epocii. Astfel, și-a lansat activitatea în industria chimică, producând șisturi de azbest, plăci asfaltate, lubrifianți din uleiuri vegetale și articole din catran²⁶.

Fabrica de „Aerolith” patentat

La sfârșit, dar nu în cele din urmă, consemnăm că în afara fabricilor producătoare de cărămidă și a produselor pe bază de ciment, în anul 1912 a fost înființată *Fabrica de „Aerolith” patentat*²⁷. Mai noul produs era un material compozit, respectiv o piatră artificială confecționată din beton sau materiale plastice. Acesta a fost brevetat la începutul secolului XX la Budapesta, de către inginerul Ris Jenő, cu scopul producerii și utilizării sale în domeniul construcțiilor. La fel ca în cazul altor întreprinderi orădene de la începutul secolului XX, deținute de mari industriași și comercianți, din

²⁴ *Ibidem*, p. 141.

²⁵ A.N.-S.J.Bh., *TjBH-Fs*, registrul 14/1914-1920, f. 277.

²⁶ *Ibidem*, registrul 15/1918-1920, f. 200.

²⁷ *Ibidem*, registrul 13/1911-1914, f.51, f. 52.

consiliul director al fabricii făceau parte Moskovits Miklós, proprietarul *Fabricii de spirt „Moskovits și Fiul”*, Darvas Imre, deținătorul *Exploatării forestiere „La Roche și Darvas”*, și inginerul șef al orașului din acea perioadă, Kőszeghy József²⁸.

Concluzii

În urma studierii documentelor inedite, de arhivă și nu numai, am concluzionat faptul că principalele fabrici producătoare de materiale de construcții de la sfârșitul secolului al XIX-lea și începutul secolului XX erau deținute de industriași, comercianți, antreprenori, în unele cazuri chiar ingineri sau arhitecți de etnie străină, maghiari și evrei. Pe lângă scopul de a obține profit în urma activității de producție, proprietarii fabricilor erau preocupați în a investi capital de lucru pentru diversificarea produselor și îmbunătățirea fluxului tehnologic. Totodată, aceștia au acordat atenție clasei muncitoare, prin crearea de condiții optime de lucru în fabrici, în multe cazuri asigurând inclusiv locuințe de serviciu, dotate cu un grad mediu de confort.

Activitatea și apariția fabricilor din domeniul materialelor de construcții, de la cumpăna secolelor amintite, este direct legată de contextul politic, economic și social, atât la nivel local, cât și la nivel european. În paralel cu avântul dezvoltării industriale și interesul crescut acordat de către Imperiul Austro-ungar zonei situate la est de centru, marii investitori au considerat o necesitate construirea de fabrici producătoare de materiale de construcții, care să deservească edificării patrimoniului arhitectonic local.