

MUZEUL ȚĂRII CRIȘURILOR

# CRISIA

LI

O R A D E A • 2 0 2 1

# NOI MATERIALE ARHEOLOGICE APARTINÂND CULTURII BADEN DESCOPERITE ÎN CÂMPIA NIRULUI

KATÓCZ Zoltán\*

## NEW ARCHAEOLOGICAL MATERIALS BELONGING TO THE BADEN CULTURE DISCOVERED IN THE NIR PLAIN

### ABSTRACT

The excavations and surface research carried out in the sandy areas of the Nir Plain have uncovered several sites and settlements dated to the end of the Copper Age. The first ceramic fragments of the Baden culture in this region were discovered right in the town of Valea lui Mihai by Roska Márton in collaboration with Andrásy Ernő and published in 1932. More important research, concerning the settlements and material culture of the communities in the Nir Plain from the end of the Copper Age took place between the 70s and the 80s. But no new Baden ceramic materials from this micro-region have been discovered and published since then. After several years of surface research at Valea lui Mihai, Torockay László Károly who was extremely passionate about archaeology, collected a significant amount of Baden pottery fragments at the *Dieneş* site.

This article presents the archaeological discoveries found in the Torockzai collection. After many years, this archaeological data provides new knowledge on the habitat and the spread of the culture in this region. The ceramic material has a wide range of vessel types, and from a quantitative point of view, it is dominated by semi-coarse and fine pottery. From a chronological point of view, the collected ceramic materials belong to III and VIa phase of the Baden culture. Although this pottery collection does not have a clear archaeological context, we still believed it was important to present it for the purpose of introducing a new site in the archaeological repertoire of Bihor County and to provide new typological-chronological data on the Baden culture.

**Keywords:** Baden culture, end of the Copper Age, late Eneolithic, Valea lui Mihai, pottery

### Introducere

Materiale arheologice de la sfârşitul epocii cuprului apar frecvent în urma săpăturilor și cercetărilor de suprafață realizate în zonele nisipoase ale Câmpiei Nirului<sup>1</sup>. Prima monografie dedicată culturii Baden, care analizează în mod exhaustiv materialele ceramice ale acestei culturi<sup>2</sup>, a fost publicată în urma cu patruzeci de ani. De atunci, considerațiile generale ale cercetătorilor legate de habitatul comunităților eneoliticului final din Câmpia de Vest, din nefericire, nu s-au modificat

\* Muzeul Țării Crișurilor Oradea – Complex Muzeal; e-mail: katocz.zoltan@gmail.com

<sup>1</sup> Arheologul Némethi János, de-a lungul mai multor ani de cercetare de teren a înregistrat în total 24 de situri cu materiale ceramice Baden, din Câmpia Nirului (Némethi 1999, 39-40, 42, 44-45, 47, 50-51, 54-63.): Voivozi – *Grajduri CAP* (27.a2); Valea lui Mihai – *Grădina lui Ráthonyi / str. Fântâni* (29.a1 și 29.h3); Vășad – *Lutărie* (32.d3); Pișcolt – *Via veche* (33.d); – *Nisipărie* (33.e); – *Cărămidărie* (33.g3); Sanislău – *grădina SMA și CAP* (35.d1); Ciumești – *Moara* (36.I/a3); – *Pășuna* (36.II/a); – *Bostonărie* (36.II/b3); Berea – *Stavila Mică* (37.I); – *Togul lui Sultész* (37.IX/a3); – *Togul dolarului* (37.IX/b3); – *Platoul acastăului* (37.XI/b); – *Capătul sudic al Viilor* (37.XII/b1); – *Cetatea Iepurelui* (37.XIII/a); – *Togul Cantorului* (37.XV/a); – *Grădina florilor* (37.XVI/b); – *Togul Sf. Gheorghe* (37.XIX/c); – *Togul Evreului* (37.XX/b); Viișoara – *Vie* (38a); Foeni – *Nisipărie veche* (40.g1); – *Lotul spre Carei* (40.l2); Urziceni – *Rătul Vada* (41.h3.).

<sup>2</sup> Roman-Némethi 1978, 24-31, pl. 10-44.

substanțial<sup>3</sup>. Cercetarea culturii Baden din nord-vestul României s-a oprit la nivelul cunoștințelor din ultima treime a secolului trecut. Acest fapt este cauzat de lipsa unor noi materiale arheologice puse în circuitul științific, în timp ce în Câmpia Panonică apar din ce în ce mai multe situri sau chiar și așezări datate la sfârșitul epocii cuprului<sup>4</sup>, oferind noi date pentru cunoașterea structurii socio-economice a acestei perioade. Un fenomen similar poate fi observat și în cercetarea culturii Coțofeni, deoarece problema siturilor atribuite comunității amintite re apare în studiile recent publicate<sup>5</sup>.

Primele cercetări de suprafață din Câmpia Nirului și Valea Ierului se leagă de activitatea arheologică deosebită a medicul dr. Andrassy Ernő de la Valea lui Mihai<sup>6</sup>. În mod special, după anul 1945<sup>7</sup>, Andrassy a acordat o atenție mai mare culturilor preistorice și cercetării vestigiilor istorice ale acestei regiuni<sup>8</sup>, ceea ce i-a permis să cunoască siturile din zonă<sup>9</sup> și să își formeze o colecție de artefacte istorice și arheologice remarcabile<sup>10</sup>. În anul 1924, Andrassy l-a vizitat pe Roska

<sup>3</sup> Cercetările mai recente au adăugat câteva concepte noi legate de habitatul comunităților eneolitice târzii: Némethi János publică în 2001 primele materiale ale culturii *Cernavodă III – Boleraz*, descoperite în zona Câmpiei Careiului (Némethi 2001, 299-305.). Victor Sava, pe baza descoperirilor din județele Satu Mare, Bihor și Arad, analizează descoperirile Baden, grupate pe complexe și obiecte arheologice, plasând într-o nouă perspectivă cercetarea modului de viață al comunităților de la sfârșitul epocii cuprului (Sava 2008, 48-52.). După care, în anul 2014 și 2015 a acordat o atenție deosebită cronologiei relative (Sava et al. 2014, 57-58; Sava 2015d, 178-183.) și absolute a culturii (Sava 2015, 237; Sava 2015b, 200-201.). Dintre puținele fragmente ceramice Baden cunoscute, din județul Bihor, recent au fost publicate descoperirile de la Oradea – *Str. Cireșilor* (Fazecaș-Marta 2014, 7-8, Pl.III-VII.). Acestea confirmă prezența stabilă a unei comunități Baden într-o zonă cu o altitudine mai înaltă în valea Crișului Repede. Siturile arheologice Baden din zona Câmpiei Crișurilor au fost însumate în anul 2018, ceea ce contribuie la o mai bună delimitare arealul răspândirii culturii (Fazecaș 2018, 99-101.). Într-un studiu recent am publicat noi situri ale culturii Baden din regiunea Văii Ierului (Katócz 2020, 40-53).

<sup>4</sup> Bondár 1990-1991, 34-37; Bondár 1996, 38-40; Kalicz 1999, 57; Harkai 2000, 7-11; Bondár 2002, 7-8; Barna 2003, 97-106; Belényesy-Horváth 2007, 99-102; Bondár et al. 2007, 123-126; Bondár 2010, 303-304, 330-334; etc.

<sup>5</sup> În județul Bihor cunoaștem mai multe situri cu materiale de tip Coțofeni: Cefa – *Feleștăniar* (Crișan 1987, 20; Crișan 1988, 342, Pl.VIII/1, IX/2.); Cefa – *La Pădure* (Crișan 1993, 9; Crișan 1994, 24, Pl.II/6; Crișan 1998, 8-9, Pl.III-IV.); Girișu de Criș – *Rături* (Dumitrașcu 1967, 73-74; Dumitrașcu 1967b, 91; Dumitrașcu 1968, 257-261, Pl.I-II; Fazecaș 2016, 14, 16, 19.); Oradea – *Salca II / Ghețarie* (Luca et al. 2000, 109-110, 113-114, 119, 131-132, Pl.23/7, 9, Pl.28/1-5.); Oradea – *Fabrica de bere / Lotus Market* (Bulzan et al. 2003, 221.); Răcaș – *Peștera nr. 2 de la Stanul Cerbului* (Ghemis et al. 2014, 20-21, Fig.6-7; Ghemis et al. 2014b, 31-34, Fig. 6-7.); Roșia – *Peștera Vacii din Cheile Albioarei* (Ciugudean 2000, 79; Sava 2008, 59; Fazecaș 2014, 50.); Sănnicolau Român – *Bereac* (Dumitrașcu-Crișan 1988, 42, Pl.IV/5; Dumitrașcu-Crișan 1990, 97-98; Fazecaș 2017, 22.); Sântandrei – *Podul Moii* (Dumitrașcu-Tăutu 1968, 11, Pl.II; Bulzan 2018, 92.); Suncuiuș – *Peștera Moanei* (Ghemis-Sava 2006, 19-21.); Tășad – *Cetățeaua* (Popa-Fazecaș 2013, 47-50; Fazecaș 2014, 50; Fazecaș-Marta 2015, 13.); Toboliu – *Rātu Alceului* (Lie 2019, 30, Pl.2.); etc. De asemenea, și zona comunei Sânmartin a fost locuită de comunitatea Coțofeni (Fazecaș 2018, 25.), iar la Rontău – *Dealul Gavrii* a fost descoperit, în urma periegezelor un fragment ceramic atribuit culturii Coțofeni, însă pe baza ilustrației atașate este dificilă reconstruirea formei și a caracterului vasului (Crișan 2013, 78, Pl.I/5.). Pe valea Crișului Alb, în județul Arad, au fost semnalate mai multe situri cu materiale ceramice Coțofeni (Dudaș 1976, 22-25.). Sincronismele culturale și cronologice între culturile Baden și Coțofeni (Miloș 2010b, 163-167.) au fost dezbătute pe baza materialelor descoperite la Biharia – *Grădina SA / Baraj* (Dumitrașcu 1994, 98, Pl.XLIII/13-15.); Parța (Kalmar-Oprinescu 1986, 200-201, 203.); Peștere – *Peștera Igrîța* (Emődi 1984, 405-408, Fig.4/10, 10/45, 12/62.) și la Pișcolt – *Nisipărie* (Roman-Némethi 1978, 49-53.).

<sup>6</sup> Várady-Berey 1934, 21; Báthori et al. 1998, 36, 68; Kovács-Szilágyi 2016, 307-308; Szilágyi 2019, 9-10.

<sup>7</sup> Nánási 2005, 44-60.

<sup>8</sup> Trebuie să atragem atenția asupra faptului că Andrassy Ernő, în anul 1920 (Nánási 2003, 39.), a descoperit primele materiale arheologice de la Otomani (Ordentlich et al. 2014, 139.). În anul 1924 i-a prezentat lui Roska Márton siturile de epoca bronzului din zona satului Otomani, după care au efectuat împreună (Némethi 2013, 11.) primele săpături arheologice la *Cetățuia*, în anii 1924, 1925 și 1928 (Roska 1925, 400-403; Roska 1929, 192-193, 196, 204; Roska 1930, 165-171; Roska 1942, 215; Bader 1978, 15; Gáll 2010, 290, tab. 2.). Totodată, Roska menționează că la așezarea de la Otomani – *Cetățuia*, în afară de materiale de epoca bronzului, a descoperit ceramică de epoca cuprului (Roska 1934, 154.).

<sup>9</sup> Ghemis 2016, 233-244.

<sup>10</sup> Materialele adunate de Andrassy fac parte din colecția Muzeul Țării Crișurilor din Oradea (Comșa 1972, 212, nota 25.).

Márton<sup>11</sup>, care coordona săpăturile arheologice în perioada respectivă la Biharea<sup>12</sup>, și cu acest prilej îl invită la Valea lui Mihai<sup>13</sup>. Prietenia dintre Roska și Andrásy<sup>14</sup> a început, probabil, în acel an<sup>15</sup>. Aceștia au săpat și cercetat o așezare a culturii Baden la Valea lui Mihai<sup>16</sup>.

Zona nisipoasă a Câmpiei Nirului a fost cercetată prin periegeze repetate de preotul reformat, Kovács Gyula, o atenție specială fiind acordată arealului localităților Ciumești și Berea<sup>17</sup>. În anul 1951 preotul s-a stabilit la Berea, și a început să fie interesat de vestigiile arheologice din zonă, datorită lui Andrásy Ernő, cu care a păstrat relații de prietenie<sup>18</sup>. După anii '60, în această zonă agricultura devine mecanizată, prin urmare plugul (ce intră în sol la 30-40 de cm) a scos la iveală multe materiale arheologice<sup>19</sup>. Bogăția colecției arheologice și informațiile utile oferite de preotul reformat i-au încurajat pe cercetători să realizeze primele săpături arheologice din zonă<sup>20</sup>. *Colecția Kovács* este un lot de materiale arheologice rezultate din periegeze, din acest motiv nu au un context arheologic clar, însă acest material are o importanță științifică remarcabilă<sup>21</sup>. Prin studierea acestei colecții au fost publicate recent câteva materiale noi, specifice ceramicii Baden<sup>22</sup>, fapt ce oferă mici detalii pentru delimitarea ariei de răspândire a comunităților de la finalul epocii cuprului.

Pe baza celor prezentate mai sus se poate observa că microregiunea este foarte bogată din punct de vedere arheologic, dar și socio-istoric. Moștenirea materială a cercetătorilor activi și deosebit de pasionați de istorie oferă în continuare date arheologice importante. În regiunea analizată, situri cu cantități mai însemnate de materiale ceramice Baden nu au fost descoperite de mult timp<sup>23</sup>.

În cazul orașului Valea lui Mihai, materialele Baden din zona Pârâului Mouca [Móka-patak] au fost publicate în 1932, de către Roska Márton<sup>24</sup>. Sunt menționate și două vase Baden, care fac parte din colecția arheologică *Zakáras István*<sup>25</sup>, dar, din nefericire, nu se cunoaște locul exact al descoperirii. Din literatura de specialitate aflăm că și la *Groapa de lut* [Sárgaföldes gödör]<sup>26</sup> au fost descoperite fragmente ceramice Baden<sup>27</sup>. Totodată, la situl *Árpád-tér* (azi latura nordică a străzii

<sup>11</sup> Vincze 2005, 7-8, 11-14.

<sup>12</sup> Roska 1925, 403-404; Rusu 1960, 7; Gáll 2013, 30, Ghemiș 2016, 233.

<sup>13</sup> Némethi 2013, 11.

<sup>14</sup> Nánási 2003, 39-40; Némethi 2013, 11-12.

<sup>15</sup> În capitolul de *Introducere* a repertoriului arheologic al Transilvaniei, Roska își exprimă recunoștința față de prietenul său Andrásy, care de-a lungul mai multor ani a oferit asistență pentru realizarea repertoriului, prin raportarea de fiecare dată a celor mai noi descoperiri arheologice (Roska 1942, 8.).

<sup>16</sup> Roska 1932, 73-74.

<sup>17</sup> Bader 1978, 16; Némethi 1997, 63; Némethi 1999, 14.

<sup>18</sup> Némethi 2013, 17.

<sup>19</sup> Némethi 1999, 15.

<sup>20</sup> Rusu 1960, 22, nota.37; Păunescu 1964, 321; Rusu 1966, 236; Zirra 1968, 1, 3, nota.2-3; Kacsó 1969, 49; Némethi 1969, 57, 60, 63, Ordentlich-Kacsó 1970, 49; Comșa 1971, 31, 35; Crișan 1971, 55-56; Zirra 1971, 171; Comșa 1972-1973, 39-40; Bader 1978, 15; Zirra 1980, 40-41. Pe lângă cantitatea mare de materiale ceramice a fost descoperită și o formă de tipar de turnat bronz (Rusu 1963, 184-189, 207, Abb.2; Kacsó 1969, 49, nota.1.).

<sup>21</sup> Roman-Némethi 1978, 15-17, 24-27, Pl.10-20.

<sup>22</sup> De la Berea – *Cetatea Iepurelui* provin câteva fragmente ceramice și o statueta cu cap mobil (Némethi 1997, 65, Fig.1/2, Fig.2; Virag 2008, 5, XXXV.táb./4; Virag 2013, 114.), iar la Ciumești – *La Silozuri / Fântâna pășunii* au fost amintite două fragmente ceramice ale culturii Baden (Virag 2008, 3-4, XXXV.táb./7-8; Virag 2013, 113.).

<sup>23</sup> În toamna anului 1980 (Iercoșan 1992-1993, 81.) au fost realizate ultimele săpături arheologice în Câmpia Nirului la situl Sanislău – *grădina SMA și CAP*, care au oferit materiale Baden din complexe arheologice închise (Iercoșan 1989, 232-233; Iercoșan 1991, 43-44.). În „Repertoriul arheologic al zonei Careiului” situl este numit Sanislău – III (Némethi 1999, 47, 35.d/1.). În literatura de specialitate, până acum nu au fost menționate alte situri sau așezări cu descoperiri Baden din Câmpia Nirului.

<sup>24</sup> Roska 1932, 73-74; Roska 1934, 152.

<sup>25</sup> Fazecaș-Marta 2004, 35-36, Pl.I/5-6.

<sup>26</sup> Roska 1942, 81; Nánási 2003, 46; Ghemiș 2016, 237-239.

<sup>27</sup> Fazecaș-Marta 2004, 35, nota 2; Szilágyi 2016b, 104.

Fabricii), care se află în apropierea așezării *Grădina lui Ráthonyi Iosif* [Ráthonyi József kertje] = *str. Fântâniei* [Forráskút utca], au fost descoperite de către Andrásy<sup>28</sup> două străchini compartimentate, prevăzute cu butoane discoidale<sup>29</sup> și fragmentul unui topor șlefuit<sup>30</sup>. Datorită faptului că zona are o importanță arheologică remarcabilă, am considerat importantă publicarea unor noi materiale ceramice Baden.

### Poziția sitului

Valea lui Mihai este situată la marginea sudică a Câmpiei Nirului<sup>31</sup>, în județul Bihor. Într-o interpretare strict geomorfologică, localitatea este poziționată între Câmpia Nirului și Câmpia Careiului. Din acest motiv, în partea sudică a orașului pământul este negru și fertil, în timp ce în partea nordică pământul este nisipos<sup>32</sup>, iar mai spre est de Câmpia Nirului (de exemplu la Pișcolt și la Vășad) apar sporadic dune de nisip<sup>33</sup>. Pârâul Mouca [Móka-patak] trece prin oraș și se varsă în Canalul Ierului<sup>34</sup>, lângă Dealul Episcopului [Püspökdomb]. Acest pârâu deviază o bună parte a apelor stătătoare și fluviale din marginea Nirului spre sud-vest, prin urmare, până la începutul secolului trecut, a avut un rol hidrologic însemnat.

Situl Valea lui Mihai – *Dieneș / Ștrandul Vechi* [Érmihályfalva – *Dihenes / Dienes / Régi strand*] este situat pe marginea vestică a orașului, în zona de suburbie, pe partea stângă (estică) a Pârâului Salcia [Füzék-, Füzek-patak]. Aici există o terasă întinsă, numit *Dieneș*<sup>35</sup>, unde au fost semnalate numeroase descoperiri arheologice<sup>36</sup>, printre care apar și materiale Baden<sup>37</sup>. Situl este

<sup>28</sup> Roska 1942, 81.

<sup>29</sup> Probabil aceste materiale ceramice apar și în monografia culturii Baden (Roman-Németi 1978, 14, Pl.44/1-2.).

<sup>30</sup> Roska 1932, 78, Fig.7; Roska 1942, 81.

<sup>31</sup> La începutul secolului XX, au fost publicate mai multe studii legate de geomorfologia regiunii Nirului (Cholnoky 1910, 428; Miháltz 1953, 64-65; Borsy 1961, 15-17; Mike 1991, 361-362.). Ulterior, a devenit clar că relieful zonei se schimbă substanțial datorită acțiunii vântului, prin mișcarea continuă a nisipului zburător (Nagy 1924, 51-52; Kádár 1951, 118, 123-126; Loki 1985, 38-39.). Studiile lui Borsy Zoltán reprezintă puncte de reper pentru cunoașterea evoluției post-glaciare a Câmpiei Nirului (Borsy 1954, 270-273, 278; Borsy 1961, 18-20, 24-33, 36-45.). Considerațiile cercetătorilor, referitoare de evoluția climei și a vegetației preistorice a acestei zone, s-au schimbat considerabil datorită analizelor palinologice realizate în această regiune (Borsy-Borsy 1955, 2-7; Sümegi 2003, 151-162.). Câmpia Nirului este o regiune uniformă, bine delimitată (Pók 1998,7.), cu un aspect deluros specific, care face parte din bazinul hidrologic al Tisei, dar cu o altitudine mai mare (Hanusz 1905, 61; Fodor 1953, 194.) față de restul zonelor din Câmpia Panonică (Rónai 1985, 8.). Din punct de vedere pedologic (soluri nisipoase) și ca formă de microrelief (șiruri de dune paralele cu terenuri de interdune mlăștinoase) se individualizează față de regiunile învecinate (Karácsonyi 1980, 415.). În zonele mai joase, între dunele de nisip s-au format terenuri mlăștinoase, iar pâraiele mai mici îngreunează traversarea dunelor (Karácsonyi 1994-1995, 225-226). Din descrierile călătorilor sau geografilor care au explorat regiunea la începutul secolului trecut, aflăm că această zonă a fost acoperită de o pădure vastă și întunecată (Nagy 1924, 49.).

<sup>32</sup> Szabó Gy. 1983, 71.

<sup>33</sup> Kiss 2005, 27-28; Kiss 2016, 9.

<sup>34</sup> Karácsonyi 1994-1995, 225.

<sup>35</sup> Acest teren a fost acoperit de pădure (Szilágyi 2016, 13.) până la finalul secolului al XIX-lea, cum demonstrează a doua și a treia ridicare militară austriacă, care se numea *Pădurea mare* (Nagy gaz erdő). Medicul dr. Andrásy Ernő menționează că pădurea de aici a fost tăiată în anul 1890 (Ghemiș 2016, 239.). Trebuie să fim de acord cu această afirmație, deoarece pe ridicarea topografică militară maghiară, realizată în 1941, nu mai apar păduri în acest punct.

<sup>36</sup> Au fost semnalate unelte cioplite neolitice (Németi 2013, 13.), dar au fost descoperite fragmente ceramice prevăzute cu decor incizat și alte pietre cioplite (Ghemiș 2016, 233, 239-240.). Tot în anul 2016 apare un studiu, menționând un „toporaș de mână” [szakóca / handaxe] descoperit la *Dieneș* de către Toroczka Károly (Szilágyi 2016b, 102, 10.kép.). Acest tip de unelte se datează în Paleoliticul timpuriu sau mijlociu. Într-un articol publicat în anul 2018, Hágó Nándor și Romát Sándor amintesc doi denari romani republicani descoperiți în arătură (Hágó-Romát 2018, 199, Pl.I/5-7.). În colecția *Toroczka* se află numeroase fragmente ceramice sarmatice provenite tot din acest sit arheologic.

<sup>37</sup> Szilágyi 2016b, 103-104.

cercetat prin periegeze repetate de aproape două decenii de Toroczkai Károly<sup>38</sup>, care a acumulat o cantitate mare de materiale ceramice (Tiszapolgár, Baden, Sarmatic), dar și așchii de pietre cioplite<sup>39</sup>.

Andrássy este primul cercetător care atrage atenția asupra semnificației arheologice a sitului *Dieneș*<sup>40</sup>, Mai târziu, Benedek Zoltán<sup>41</sup>, geograf și profesor din Carei (jud. Satu Mare), menționează că la Valea lui Mihai – *Dieneș* au fost descoperite resturi de fosile de mamifer (*Equus Mosbachensis*), la 6 m adâncime sub straturile de nisip<sup>42</sup>. În monografia epocii bronzului din nord-vestul României, publicată de Tiberiu Bader în anul 1978, apare acest loc sub denumirea de *grădina lui Dieneș*<sup>43</sup>, însă autorul nu oferă alte informații legate de poziția geografică a sitului<sup>44</sup>, dar nici legate de tipul descoperirilor. Această denumire a fost preluată ulterior de mai mulți cercetători<sup>45</sup>.

Trebuie să atragem atenția asupra faptului că situl *Dieneș* nu este o simplă grădină, ci reprezintă o terasă de mare întindere, desfășurată în zona extravilană<sup>46</sup>, pe malul stâng al Părăului Salcia. Până la sfârșitul secolului al XIX-lea, această zonă a fost acoperită de pădure<sup>47</sup>, așa cum atestă a doua și a treia ridicare topografică militară austriacă, și doar la începutul secolului XX devine teren arabil. Din acest motiv nu este potrivită folosirea denumirii de *grădina lui Dieneș* pentru această terasă, considerăm că utilizarea denumirii simple de *Dieneș* este mai adecvată<sup>48</sup>.

### Material arheologic

Scopul lucrării de față este prezentarea fragmentelor ceramice colectate de Toroczkai Károly în urma mai multor ani de cercetare de suprafață. Din cauza faptului că lotul ceramic nu are context arheologic, doar analiza tipo-cronologică oferă informații mai relevante. În acest stadiu al cercetării, alte observații arheologice (stratigrafie, poziția vaselor, tipul și mărimea obiectelor/complexelor), din nefericire, nu pot fi precizate.

<sup>38</sup> Toroczkai Károly mi-a oferit materialele ceramice Baden, fapt pentru care îi adresez mulțumiri și pe această cale. Fără amabilitatea și sfaturile constructive ale dânsului, lucrarea de față nu putea fi realizată. Toroczkai este pasionat de arheologie-istorie, dar totodată este foarte familiar cu „comorile naturale” ale zonei, cum a demonstrat mai recent într-un articol (Toroczkai 2016, 25-30.).

<sup>39</sup> Nu numai în colecția Toroczkai au ajuns numeroase unelte cioplite și așchii de silex sau de obsidian. Andrássy Ernő, de asemenea, menționează că au ajuns pietre cioplite (Nánási 2003, 42.) în colecția sa în 20 noiembrie 1953 (Ghemiș 2016, 239.). Constantin S. Nicolăescu-Plopșor a fost interesat de descoperirile preistorice din Câmpia Nirului, astfel că acesta a verificat colecția Andrássy în anul 1957, dar și pe cea a lui Kovács în 1959 (Nicolăescu-Plopșor-Covács 1959, 40-41; Păunescu 1964, 321; Némethi 1999, 14.).

<sup>40</sup> Andrássy menționează în jurnalul lui personal că în data de 20 noiembrie 1953 a realizat săpături preventive, trasând 5 secțiuni, cu câte 1,20 x 0,80 m, și suficient de adânci să vadă stratigrafia. În urma acestora a scos la iveală fragmente ceramice preistorice ornamentate cu „incizii”, iar unul cu decor „în relief” (Ghemiș 2016, 239-240.). Din nefericire, nu avem la dispoziție mai multe informații legate de caracterul și tipul fragmentelor ceramice, dar nici legate de poziția secțiunilor trasate.

<sup>41</sup> Dávid 2002, 69.

<sup>42</sup> Benedek 1960, 151.

<sup>43</sup> Bader 1978, 130.

<sup>44</sup> Este de remarcat că nici în Repertoriul Arheologic al Județului Bihor nu este menționat situl *Dieneș* de la Valea lui Mihai (Dumitrașcu 1974, 82-84.).

<sup>45</sup> Fazecaș 1997, 57; Némethi 1999, 40, 29.h4; Némethi-Molnár 2002, 177; Fazecaș-Marta 2004, 35, nota.2.

<sup>46</sup> Szabó Gy. 1983, 72.

<sup>47</sup> Szilágyi 2016, 13.

<sup>48</sup> În publicațiile mai recente a fost folosită denumirea de *Dieneș* (Nánási 2003, 42; Szilágyi 2016b, 103-104; Hágó-Romát 2018, 199.). În schimb Andrássy în anii cincizeci ai secolului trecut a denumit situl „*lotul de pământ Bethlen*” (Ghemiș 2016, 233.), deoarece strada din vecinătate se numea în vremea respectivă *str. Bethlen Gábor* (Szilágyi 2016b, 103.).

*Complexul Baden* este un fenomen cultural destul de uniform<sup>49</sup>, având o răspândire teritorială imensă<sup>50</sup>. Este prima populație indo-europeană, nomadă, foarte mobilă, care și-a răspândit cultura materială specifică<sup>51</sup> nu numai în zonele joase ale Bazinului Carpatic, dar și dincolo de Carpați<sup>52</sup>. În acest context nu este de mirare că cele mai apropiate analogii pentru materialul ceramic de la *Dieneș* le găsim în așezările contemporane din zona văii Tisei, dar materiale similare apar în cantități mari și în regiunea Transdanubiană. Din acest motiv este importantă sincronizarea terminologiei tipologice<sup>53</sup>, în așa fel încât aceasta să poate fi acceptată de mai mulți specialiști indiferent în ce regiune geografică își desfășoară cercetările arheologice<sup>54</sup>. Pentru un limbaj științific comun, vom folosi tipo-cronologia realizată de Viera Němejcová-Pavúková<sup>55</sup>, care este o metodă acceptată și folosită pe scară mai largă<sup>56</sup>.

Materialul ceramic prezintă a gamă variată de tipuri de vase. Gruparea fragmentelor ceramice în formele tipologice corespunzătoare a provocat dificultăți, din cauza stării foarte fragmentare a materialelor studiate. Acest lucru se explică prin faptul că zona sitului arheologic este potrivită pentru agricultură, prin urmare arăturile repetate ale terenului au afectat starea materialelor arheologice. Ceramica a fost grupată în trei categorii principale, în funcție de calitatea pastei ceramice și grosimea peretelui vaselor.

În prima categorie intră ceramica fină, care reprezintă un procent mai mare în cazul nostru<sup>57</sup>. Pereții recipientelor sunt înguști, cu urme de lustruire atât pe suprafața exterioară, cât și pe cea interioară. După culoare, această categorie de ceramică poate fi încadrată în două categorii principale, în prima variantă intră fragmentele cenușii mai închise, iar în a doua cele maroniu-roșiatic. În privința ornamentelor decorative, această categorie de ceramică este prevăzută cu decor incizat, dar și cu motive circulare șampilate. În a doua categorie intră ceramica semi-grosieră, modelată dintr-o pastă degresată cu nisip și cu pietricele mici. În majoritatea cazurilor, arderea acestor vase este oxidantă și incompletă. Aceasta din urmă oferă un aspect stratificat în structura peretelui vasului. Suprafața este de multe ori aspră, culoarea vaselor variază de la

<sup>49</sup> Bondár 1990-1991, 33; Bondár 2002, 15.

<sup>50</sup> Furholt 2008, 13-16; Furholt 2009, 20-26; Bondár 2010, 338; Horváth 2011, 4.

<sup>51</sup> În afara vaselor ceramice culturii Baden, s-au răspândit utilizarea produselor lactate și a alcoolului, dar totodată se introduce în Europa carul din lemn pe patru roți (Miloš 2010, 84.).

<sup>52</sup> Balen 2005, 30.

<sup>53</sup> Pentru prima dată Rómer Flóris menționează importanța utilizării unui limbaj „universal” în arheologie pentru determinarea formelor vaselor ceramice (Rómer 1871, 181.). Importanța acestuia rămâne în continuare decisivă în arheologie (Fischl et al. 2011, 255.). Tipologizarea detaliată a vaselor ceramice nu poate fi realizată fără lucrarea remarcabilă, numită „Manualul olăritului”, publicată în 1998, care oferă numeroase detalii legate de modul de utilizare și de denumirile corecte ale diferitelor tipuri de vase ceramice (Csupor-Csupor 1998, 58-90.). Nu în ultimul rând, pentru cunoașterea olăritului tradițional studiile etnografice joacă un rol important (Kiss 1915, 54-59; Kiss 1926, 194-197; Igaz-Kresz 1965, 95-118.).

<sup>54</sup> Termenii de tipologie a ceramicii folosiți în literatura de specialitate română (Roman 1976, 19-24; Roman-Németi 1978, 28-30; Ciugudean 2000, 22-26; Sava 2015c, 99-100.) diferă puțin de cei folosiți în literatura maghiară (Banner 1956, 138-173; Klicz 1963, Bondár 1982, 33-39; Bondár-Korek 1995, 28-31; Endródi 1997, 123-130, 4.kép; Harkai 2000, 12-16; Barna 2003, 106-113; Bondár 2010, 312-323; Horváth 2011, 15-39; Horváth 2012, 15-40.).

<sup>55</sup> Este o clasificare clară și directă, așadar principalele tipuri sunt marcate cu litere (de la „A” la „X”), iar variantele și subtipurile cu cifre arabe. Totodată, această tipo-cronologie a încorporat și observațiile lui Banner János și Evžen Neustupný (Němejcová-Pavúková 1981, 261-262, 264-265, 270. Obr.1-5.).

<sup>56</sup> Bondár 1990-1991, 35; Harkai 2000, 18-19; Horváth 2011, 62.

<sup>57</sup> Explicația pentru aceasta este faptul că în timpul perieghzelor au fost colectate materialele mai reprezentative, modelate cu mai mare atenție și prevăzute cu decoruri specifice culturii. Potrivit celor spuse de Toroczka, multe materiale semi-grosiere și mai ales grosiere nu au fost recoltate, deoarece pe fragmentele atipice nu poate fi realizată o încadrare cronologică mai fină.

maroniu-cenușiu la portocaliu deschis-roșiatic. De cele mai multe ori apar linii incizate și diferite motive realizate prin împunsături. Din categoria ceramicii grosiere nu avem o cantitate semnificativă. Pereții fragmentelor variază între 1,10 și 1,40 cm, cu pastă neomogenă, degresată cu nisip, pietricele mici și mari, uneori fiind folosită și ceramică pisată. Arderea este oxidantă inegală și incompletă, cu un aspect stratificat. În unele cazuri este vizibil un proces de exfoliere a pereților pe partea exterioară a vasului.

*Cești.* Este categoria de vase de dimensiuni mici, care apare frecvent în mediul culturii Baden clasic. Avem două variante, prima cu peretele drept, fund sferic (Pl.II/1), iar a doua variantă cu fund bombat, profil arcuit, cu buza înclinată ușor spre exterior (Pl.II/2-3). Ceștile apar cel mai frecvent în faza III<sup>58</sup>, iar la situl de la Balatonöszöd – *Temetői dűlő*<sup>59</sup> apare inclusiv în faza Ib și rămâne prezent până la sfârșitul perioadei III<sup>60</sup>. În acest sens, J. Neustupný a făcut observații similare<sup>61</sup>. Ceștile sunt forme care apar frecvent în siturile<sup>62</sup>, dar și în mormintele Baden<sup>63</sup>. Nu poate fi exclusă posibilitatea ca ceștile cu toarta supraînălțată să fi fost folosite la diferite evenimente colective în cadrul societății, probabil pentru consumarea alcoolului<sup>64</sup>.

*Cănițe.* Din această categorie se păstrează doar o singură piesă. (Pl.II/4). Este o formă frecvent întâlnită în repertoriul ceramicii de la sfârșitul epocii cuprului, diferențiindu-se de cești mai ales datorită mărimii lor. Gâtul cănițelor nu este atât de înalt ca al ceștilor (pare să fie mai aplatizat), însă diametrul buzei este mai mare, corpul și fundul rotunjit, prevăzut cu o toartă<sup>65</sup>. Din punct de vedere tipologic, aceste recipiente sunt vase intermediare între cești și căni, prin capacitatea lor și prin unele elemente morfologice specifice. Conform tipologiei Nêmejcová-Pavúková, variante simple cu corp bombat și-au făcut apariția în faza Baden Ia<sup>66</sup> și au rămas în uz până în perioada Ib-c<sup>67</sup>. Cănițele canelate și prevăzute cu toarte în diferite variante apar încă în faza Ib<sup>68</sup>, însă nu au o durată de folosință foarte lungă, deoarece dispar în faza Iib<sup>69</sup>. Aceleași observații sunt valabile și pentru cănițele descoperite la Nagyút – *Göböljárás II*<sup>70</sup> și la Gyöngyöshalász – *Encspusztá*<sup>71</sup>. În situl Balatonöszöd – *Temetői dűlő* cănițele apar și în etapa III a culturii, dar dispar la începutul fazei IV<sup>72</sup>. Cănițe similare, care pot fi datate în faza III a culturii, au fost descoperite la Pișcolt – *Nisipărie*<sup>73</sup> și la Sânpetru German – *Fântâna Vacilor*<sup>74</sup>.

<sup>58</sup> Endrődi 1997, 123, 4.kép/ B4.

<sup>59</sup> Belényesy-Horváth 2007, 99-102.

<sup>60</sup> Horváth 2011, 17, 8.ábra.

<sup>61</sup> Neustupný 1973, 322-325.

<sup>62</sup> Barna 2003, 108, 7. kép/ 1-5; 11. kép/2; 21. kép/14; 22. kép/17; 23. kép/3.

<sup>63</sup> Kalicz 1999, 59, 63, 65-67, 69, 11.kép/4,5; 15.kép/1, 3, 4, 8; 11.kép/3.

<sup>64</sup> Miloš 2010, 86-89, 92.

<sup>65</sup> Bondár 2010, 317.

<sup>66</sup> Nêmejcová-Pavúková 1981, 262, Obr.1/B1.

<sup>67</sup> Nêmejcová-Pavúková 1979, 22, Obr.2/4, 13, Obr.3/5, Obr.4/1-3, Obr.7/1-2; Nêmejcová-Pavúková 1984, 90, Obr.11/B1-2, Obr.33/B1.

<sup>68</sup> În cazul sitului din sud-vestul Slovaciei, la Nitrianskom Hrádku – *Vysokom brehu*, cănițele simple nedecorate apar mai rar (Nêmejcová-Pavúková 1964, 176, 181, Obr.15/3.).

<sup>69</sup> Nêmejcová-Pavúková 1981, 262, Obr.2/B1-3, Obr.3/B1-2, Obr.4/B1-2. Cănițele decorate cu caneluri superficiale apar mai frecvent în perioada Iia-b (Nêmejcová-Pavúková 1984, 90, Obr.33/B2-5.).

<sup>70</sup> Bondár 2010, 317.

<sup>71</sup> Szabó 1983, 14, III.t./2, V.t./2, V.t./5-9.

<sup>72</sup> Horváth 2011, 15-16, 2.ábra; Horváth 2012, 17, Fig. 2.

<sup>73</sup> Petre Roman și Némethi János în monografia culturii Baden nu a plasat într-un grup separat cănițele, așadar la ei apar în rândul *ceștilor* în subvariante Ia. (Roman-Némethi 1978, 28, Pl.33/4.).

<sup>74</sup> Sava 2015c, 99, Fig.11/4.



*Căni.* Acest tip de vas este specific comunităților epocii cuprului final, și apare, atât în mediul culturii Coțofeni<sup>75</sup>, cât și în cel Baden<sup>76</sup>. Aceste vase sunt diferite de cești și cănițe, mai ales prin capacitatea lor mai mare. Cănilile sunt prevăzute cu o toartă în bandă supraînălțată<sup>77</sup>, corpul este bombat, iar gâtul cilindric uneori se evazează spre exterior. Din cauza stării foarte fragmentare a descoperirilor ceramice nu putem separa cu certitudine acest tip de vas de la castroane, așadar doar presupunem prezența cănililor în acest sit arheologic. În sistemul elaborat de Nêmejcová-Pavúková, această formă apare în perioada *Ib*<sup>78</sup>, iar în așezarea de la Budapesta – *str. Andor*, cănilile sunt prezente începând cu faza *Ila-b*, până spre sfârșitul evoluției culturii<sup>79</sup>. În cazul așezării de la Balatonöszöd – *Temetői dűlő*, cănilile cu toarta în bandă acoperă întreaga perioadă evolutivă a culturii Baden<sup>80</sup>. Căni prevăzute cu motive în formă de cercuri ștampilate în două șiruri și liniile incizate transversal sunt ornamente frecvent întâlnite în perioada clasică a culturii<sup>81</sup>.

*Urcioare*<sup>82</sup>. Aceste tipuri de recipiente au o dimensiune mai mare față de *căni*, probabil au fost prevăzute cu o toartă în bandă. Datorită stării fragmentare a materialelor ceramice este dificil să separăm urcioarele de *căni* sau de *castroane*. Există posibilitatea ca Petre Roman și Némethi János, în tipologia ceramicii Baden stabilită în 1978, din motive similare, să fi încadrat cănilile și urcioarele în aceeași categorie, numită *tipul II*.<sup>83</sup> Unele fragmente au profilul arcuit asemeni cănililor, însă grosimea peretelui și dimensiunea corpului globular sugerează că acestea (Pl.II/6-7) pot intra și în categoria urcioarelor. Vase similare au fost descoperite la Pișcolt – *Nisipărie*, încadrate cronologic în perioada Baden *III*<sup>84</sup>. În tipologia realizată de Nêmejcová-Pavúková, urcioarele cu gât mai înalt apar tot în faza *III*<sup>85</sup>. În rândul materialelor ceramice descoperite la Balatonöszöd – *Temetői dűlő*, urcioarele apar în faza clasică a culturii, în Baden *Ib-III*<sup>86</sup>. Urcioarele sunt decorate uneori cu caneluri superficiale pe gâtul și corpul acestora (Pl.II/8), ornamente care apar la începutul fazei *II* a culturii și rămân prezente până la finalul fazei *III*<sup>87</sup>. Acest element decorativ este vizibil pe mai multe urcioare descoperite pe teritoriul Ungariei, la Mezőcsát – *Hörscsögös*<sup>88</sup>, Ózd – *Kőaljatető*<sup>89</sup>, Pécs – *Vasas*<sup>90</sup>. Exemplarul descoperit la Nagykanizsa – *Billa* a fost realizat dintr-o pastă fină și subțire, cu suprafața netezită<sup>91</sup>. Repertoriul formelor ceramice se completează cu o variantă aparte, ce poate fi numită *urcioare de mari dimensiuni* (Pl.III/1). Piese asemănătoare au fost descoperite la Pișcolt – *Nisipărie*<sup>92</sup> și la Sălacea – *Dealul Vida*<sup>93</sup>. Este posibil ca acest tip de

<sup>75</sup> Roman 1976, 20-21; Popa 1995, 37, 39; Popa 1997-1998, 58; Ciugudean 2000, 24; Popa 2012, 39; Popa 2015, 38.

<sup>76</sup> Roman-Némethi 1978, 28; Sava-Pădurean 2009, 33-34.

<sup>77</sup> Horváth 2010, 6-7, 7.ábra/4-5.

<sup>78</sup> Nêmejcová-Pavúková 1981, 262, 264, Obr.2/G.6.

<sup>79</sup> Endrődi 1997, 129, 6.kép/.6, 8, 24.kép/1-2, 36.kép/2, 4.

<sup>80</sup> Horváth 2011, 18, 9-10.ábra

<sup>81</sup> Endrődi 1997, 129.

<sup>82</sup> Urcioarele sunt recipiente cu o înălțime medie între 15-30 cm, având un diametru mai redus la gură, gât arcuit, corp pântecos, fiind prevăzute cu o toartă (Csupor-Csupor 1998, 87-88, nr.71.). Trebuie să atragem atenția asupra faptului că recipiente cu forme și mărimi similare apar și în mediul comunității Roșia (Molnár-Ghemis 2003, 11-12.).

<sup>83</sup> Roman-Némethi 1978, 28.

<sup>84</sup> Roman-Némethi 1978, 28, 43, Pl.23/8, 34/13, 36/6.

<sup>85</sup> Nêmejcová-Pavúková 1981, 262, 264, Obr.4/G.3-5.

<sup>86</sup> Horváth 2011, 19, 11.ábra.

<sup>87</sup> Neustupný 1973, 324-325.

<sup>88</sup> Kalicz 1999, 66-67, 14.kép/7.

<sup>89</sup> Banner 1956, 99, Taf.LXIX/5.

<sup>90</sup> Bondár 1982, 32, Taf.2/4.

<sup>91</sup> Barna 2003, 110, 16.kép/2.

<sup>92</sup> Roman-Némethi 1978, 28, Pl.40/2, 41/6.

<sup>93</sup> Roman-Némethi 1978, 32, Pl.47/1.

urciur să aibă legătură cu subvarianta care a preluat forma oalelor<sup>94</sup> cu gura deschisă și cu gât mai scund, prevăzută cu o toartă ușor supraînălțată. Aceasta apare între materialele de la Budapest – *Békásmegyer I*<sup>95</sup>, Budapesta – *str. Andor*<sup>96</sup>, Lakitelek – *Szikra*<sup>97</sup> și la Röske<sup>98</sup>.

*Castroane*. În această colecție de ceramică Baden apar câteva fragmente cu forma specifică castroanelor de uz comun, realizate din pastă semigrosieră. Una dintre piese este ornamentată cu linii incizate superficial, plasate orizontal (Pl.II/10), iar o altă piesă este decorată cu șiruri de puncte realizate prin împunsături (Pl.II/9). Castroanele prevăzute cu șiruri de puncte plasate orizontal pe buza sau umărul vaselor sunt elemente specifice fazelor *IIIb-III* ale culturii Baden<sup>99</sup>. Castroane cu forme similare au fost descoperite la Esztergom – *Diósvölgy*<sup>100</sup>, Nagykanizsa – *Billa*<sup>101</sup>, Palotabozsok<sup>102</sup>, Pécs – *Vasas*<sup>103</sup>, Szakály – *Sportplatz*<sup>104</sup>, Szigetszentmiklós – *Üdülősor*<sup>105</sup>, Úny<sup>106</sup>, Viss<sup>107</sup>. Castroanele tronconice cu formă globulară și buza trasă spre interior apar în perioada clasică și perioada târzie a culturii<sup>108</sup>.

Castroanele cu corp bombat și buza răsfrântă spre exterior formează o altă categorie tipologică. Este o formă comună și variabilă din epoca cuprului târziu, în mediul culturilor Boleráz și Baden<sup>109</sup>. La Valea lui Mihai – *Dieneș* au fost descoperite în total 26 de fragmente de castroane cu corp bombat, modelat din pastă semifină. Dintre acestea, treisprezece piese (Pl.IV/2–12, Pl.V) sunt ornamentate cu cercuri ștampilate și linii incizate paralele sau încrucișate. Castroane cu decor similar pot fi găsite aproape în tot arealul răspândirii culturii Baden, indiferent de poziția geografică sau altitudinea siturilor: Balatonöszöd – *Temetői dűlő*<sup>110</sup>, Balatonmagyaród – *Kiskányavár*<sup>111</sup>, Biharea – *Cetate de pământ*<sup>112</sup>, Budapesta – *str. Andor*<sup>113</sup>, Cefa – *La Pădure*<sup>114</sup>, Nevidzany<sup>115</sup>, Oradea – *str. Cireșilor*<sup>116</sup>, Parța<sup>117</sup>, Sălcea – *Dealul Vida*<sup>118</sup>, Üllő<sup>119</sup>, Unimăt<sup>120</sup>, Viss<sup>121</sup>. Un castron a fost prevăzut cu toartă în bandă decorat ce cercuri ștampilate (Pl.IV/1).

<sup>94</sup> Endrődi 1997, 129, 4.kép/D.5-6; Barna 2003, 109.

<sup>95</sup> Banner 1956, 69, Taf.XXXVIII/17.

<sup>96</sup> Endrődi 1997, 129, 6.kép/6; 36.kép/2,4.

<sup>97</sup> Banner 1956, 64, 278, Taf.XXXVIII/13.

<sup>98</sup> Banner 1956, 87, 164, Taf.LVIII/3

<sup>99</sup> Horváth 2011, 33-34, 37.ábra.

<sup>100</sup> Bondár 1987, 33, 3.kép/4.

<sup>101</sup> Barna 2003, 107, 1e, 22.kép/13.

<sup>102</sup> Banner 1956, 54, 133, Taf.CX/11, 13; Taf.CXI/12.

<sup>103</sup> Bondár 1982, 34, Taf.4/4.

<sup>104</sup> Banner 1956, 44, 157, Taf.XIX/36.

<sup>105</sup> Endrődi 1992, 63-64, 5.kép/1, 6.kép/1.

<sup>106</sup> Banner 1941, 350, I.Táb./15; Banner 1956, 41, Taf.XVII/8.

<sup>107</sup> Banner 1956, 107, 142, 157, Taf.LXXXI/15.

<sup>108</sup> Barna 2003, 107.

<sup>109</sup> Horváth 2012, 29.

<sup>110</sup> Horváth 2011, 32-33, 33-34.ábra.

<sup>111</sup> Bondár 1996, 34, 6.kép.

<sup>112</sup> Dumitrașcu 1994, 98, Pl.III/7-8.

<sup>113</sup> Endrődi 1997, 129, 14.kép/10, 25.kép/5, 29.kép/2, 30.kép/1, 7, 9,12, 37.kép/9, 38.kép/1, 42.kép/6.

<sup>114</sup> Crișan 1998, 9, Pl.III/1, 3.

<sup>115</sup> Němejcová-Pavúková 1974, 251, Abb.44/6-7, 11-15, 17-18, 20.

<sup>116</sup> Fazecaș-Marta 2014, 8, Pl.III/9-10, Pl.IV/14-15, Pl.V/18, 20.

<sup>117</sup> Kalmra-Oprinescu 1986, 200, Fig.6/2, 4-5.

<sup>118</sup> Roman-Németi 1978, 32, Pl.64/1, 3-5.

<sup>119</sup> Banner 1956, 68, Taf.XXXIII/42-50.

<sup>120</sup> Dumitrașcu 1969, 44; Roman-Németi 1978, 18, 33, Pl.64/1-12.

<sup>121</sup> Banner 1956, 156, Taf.LXXXI/3.

În regiunea Văii Tisei apar frecvent tipuri de castroane care, pe partea superioară a tortii, la îmbinarea cu buza vasului, sunt prevăzute cu proeminențe conice, supraînălțate. În anumite cazuri, aceste proeminențe, dispuse pe toartă, apar și pe urcioare<sup>122</sup>. Pot fi distinse mai multe subvariante. Au fost descoperite fragmente de castroane cu proeminențe de dimensiuni egale de formă conică<sup>123</sup> (Pl.VII/1–2), ascuțite<sup>124</sup> (Pl.VII/3–4), cu vârful aplatizate<sup>125</sup> sau cu butoane discoidale<sup>126</sup>. De asemenea, apar și castroane cu cele două proeminențe laterale aplatizate și de dimensiuni mai mari, iar cele din mijloc cu vârf obtuz<sup>127</sup> (Pl.VII/5–6). Ultima categorie de castroane (Pl.VII/7, Pl.VI/3–7) are proeminențele laterale supradimensionate, având forma unui buton discoidal<sup>128</sup>. Proeminențe similare pe toarta și buza castroanelor nu sunt elemente frecvent întâlnite pe vasele din siturile contemporane din regiunea Transdanubiană de vest<sup>129</sup>.

*Străchini*. A fost descoperit fragmentul unei străchini cu două compartimente, decorată cu o bandă de linii oblice incizate și cu cercuri ștampilate (Pl.VI/8). Decorul acestui fragment nu este specific străchinilor compartimentate<sup>130</sup> descoperite la Pișcolt – *Nisipărie*<sup>131</sup> sau la Sanislău – *grădina SMA și CAP*<sup>132</sup>. La Ciumești – *Moara / Grajduri CAP* a fost descoperită o străchină cu despărțitură, prevăzută cu ornament similar<sup>133</sup>. Horváth Tünde a remarcat că fiecare vas are un decor unic pe exterior. Din acest motiv, chiar dacă există similitudini tipologice între două străchini, acestea nu sunt identice din punct de

<sup>122</sup> Ulcioare cu proeminențe pe toartă cunoaștem la Újtikos (Banner 1956, 108, 154, 164, Taf.LXXIX/32.) și la Viss (Banner 1956 154, 186, Taf.LXXX/4, Taf.LXXXI/8, 10-12.).

<sup>123</sup> Un castron similar cunoaștem la Tiszadada (Banner 1956, 107, Taf.LXXIX/37.).

<sup>124</sup> Fragmente aproape identice au apărut la Ágasegyháza (Banner 1956, 63, Taf.XXIX/15.); Carei – *Bobald* (Roman-Németi 1978, 18, Pl.22/1.); Ciumești – *Moară / Grajduri CAP* (Roman-Németi 1978, 26, Pl.12/9, Pl.14/9.); Pișcolt – *Nisipărie* (Roman-Németi 1978, 29, Pl.39/1.); Rátka (Banner 1956, 102, Taf.LXXVIII/7.).

<sup>125</sup> Fragmente similare cunoaștem la Debrecen – *Óhát-Telekegyháza* (Banner 1956, 103, Taf.LXXIX/14.); Onga (Banner 1956, 102, Taf.LXXVIII/9.); Oradea – *str. Cireșilor* (Fazecaș-Marta 2014, 8-9, Pl.III/4.); Ózd – *Kőaljatető* (Banner 1956, 96-97, 100, Taf.LXIII/21, Taf.LXX/8-11, Taf.LXXV/23.); Pișcolt – *Nisipărie* (Roman-Németi 1978, 28, Pl.26/7.); Polgár (Banner 1956, 108, Taf.LXXIX/19, Taf.LXXXII/9.); Viss (Banner 1956, 106, Taf.LXXX/1-3, 5-8, 12.).

<sup>126</sup> Câteva castroane asemănătoare cunoaștem de la Berea – *Cetea Iepurelui* (Roman-Németi 1978, 27-28, Pl.20/1, 4.); Carei – *Bobald* (Roman-Németi 1978, 18, Pl.22/2, 4.); Moftinu Mic – *Pescăria A* (Iercoșan 1986-1987, 63, Fig.12/5.); Ózd – *Kőaljatető* (Banner 1956, 100, Taf.LXXV/24.); Pișcolt – *Nisipărie* (Roman-Németi 1978, 28-30, Pl.33/9, Pl.34/13, pl.39/3.); Polgár (Banner 1956, 108, Taf.LXXXIV/23.); Sanislău – *grădina SMA și CAP* (Iercoșan 1991, 44, Fig.4/6, Fig.7/4, Fig.8/2.); Sălacea – *Dealul Vida* (Roman-Németi 1978, 32, Pl.45/13.).

<sup>127</sup> Fragmente similare cunoaștem la Budapesta – *Tabán / str. Andor* (Banner 1965, 71, Taf.XLII/18.); Debrecen (Banner 1956, 103, Taf.LXXIX/15.); Moftinu Mic – *Pescăria A* (Iercoșan 1986-1987, 65, Fig.6/1; Németi 1986-1987, 105, Fig.10/6.); Oradea – *str. Cireșilor* (Fazecaș-Marta 2014, 8-9, Pl.III/8.); Ózd – *Kőaljatető* (Banner 1956, 98, Taf.LXXIII/14, 16.); Polgár (Banner 1956, 108, Taf.LXXIX/28, Taf.LXXXII/4, Taf.LXXXIV/18.); Tiszanagyfalú (Banner 1956, 109, Taf.LXXXII/12.); Unimăt – *Dálboci* (Roman-Németi 1978, 33, Pl.61/10.); Újtikos – *Demeterkút* (Banner 1956, 109, Taf.LXXIX/25.); Valea lui Mihai – *str. Fântâni* (Roman-Németi 1978, 14, Pl.43/3-4.).

<sup>128</sup> Exemple din această categorie au apărut la Moftinu Mic – *Pescăria A* (Iercoșan 1986-1987, 65, Fig.8/1; Németi 1986-1987, 105, Fig.9/2.); Ózd – *Kőaljatető* (Banner 1956, 97-98, 100, Taf.LXX/6-7, Taf.LXXXIII/15, Taf.LXXV/22.); Polgár (Banner 1956, 108, Taf.LXXXIV/17.); Sanislău – *grădina SMA și CAP* (Iercoșan 1991, 44-45, Fig.3/8, Fig.5/4, Fig.11/1, Fig.13/1.); Unimăt – *Dálboci* (Dumitrașcu 1969, 44, Pl.VI/4; Roman-Németi 1978, 33, Pl.64/15.).

<sup>129</sup> În cazul siturilor din Balatonöszöd – *Temetői dűlő*, Nagykanizsa – *Billa* și Pécs – *Vasas*, este mai frecvent elementul ornamental numit *ansa-lunata* sau *ansa cornuta*. Se observă că decorul amintit apare pe diferite forme de vase. Acest fenomen demonstrează relațiile organice dintre tipurile de vase, care au fost dezvoltate de olarii comunităților respective, adaptându-se la pretențiile și așteptările cerute (Horváth 2012, 11.).

<sup>130</sup> În cele mai multe ori, castroanele sunt acele tipuri de vase prevăzute cu ornamente realizate din cercuri împunse și cu linii oblice incizate (Roman-Németi 1978, 25-26, 29, Pl.16/1-7, Pl.27/6, Pl.29/2, Pl.31/6, Pl.32/1, 8.).

<sup>131</sup> Roman-Németi 1978, 29, Pl.26/4, Pl.33/13, Pl.38/4-5, Pl.40/1.

<sup>132</sup> Iercoșan 1991, 45, Fig.7/3, Fig.10/4.

<sup>133</sup> Roman-Németi 1978, 26, Pl.14/8.

vedere al decorului<sup>134</sup>. Străchini cu decor asemănător au fost descoperite la Alsónémed<sup>135</sup>, Beladice<sup>136</sup>, Budapest – str. Andor<sup>137</sup>, Kiskőrös<sup>138</sup>, Ózd<sup>139</sup>, Pécel<sup>140</sup>, Sárísáp<sup>141</sup>, Szombathely – Geiszt-téglagyár<sup>142</sup>, Üllő<sup>143</sup>. Despre strachina compartimentată se poate afirma că este cel mai caracteristic tip de vas specific culturii Baden, apărând doar în centrul bazinului hidrologic al Dunării<sup>144</sup>. De la Dienes provin două fragmente de butoni discoidalidecorați cu linii incizate paralele (Pl.VI/1–2). Cel mai probabil fragmentele provin de la străchini globulare sau chiar compartimentate, prevăzute cu toarte în bandă. Străchini cu decor similar cunoaștem de la Bonyhád – Varasdi országút<sup>145</sup>, Budapesta – str. Andor<sup>146</sup>, Nevidzany<sup>147</sup>. Străchinile compartimentate cu buza trasă sau cu corp globular cu ornamente compuse din linii incizate și cercuri împunse apar cel mai devreme în prima parte a fazei III a culturii Baden<sup>148</sup>. Într-un studiu publicat în 1942, Banner János a acordat o atenție mai mare străchinilor compartimentate<sup>149</sup>.

*Oale.* Sunt cele mai frecvent folosite tipuri de vase din rândul ceramicii de uz comun<sup>150</sup>, iar datorită dimensiunii lor mai mari este dificil să reconstituim forma lor completă<sup>151</sup>. Oalele au profilul ușor arcuit în formă de „S” alungit, buza răsfântă spre exterior, corp bombat. Patru fragmente de buze nu sunt ornamentate (Pl.XI/3–4, 8, Pl.X/I), au diametrul la gură între 18 și 20 de cm, iar alte două buze (Pl.IX/5–6) sunt prevăzute cu butoane. Un fragment neornamentat (Pl.X/4) face parte din categoria de oale simple, fără toartă, cu buza trasă spre interior, iar un alt fragment neornamentat pe exterior este alveolat pe partea superioară a buzei (Pl.X/2). Poziția cronologică a ceramicii neornamentate se stabilește foarte greu, mai ales din cauza stării fragmentare a acesteia. Fragmentele de oale descoperite la Dienes sunt decorate cu linii incizate paralele și perpendiculare (Pl.VIII/2, 4), oblice (Pl.VIII/1, 6), ori suprapuse sau încrucișate (Pl.VIII/3, 10). Avem fragmente prevăzute cu linii incizate plasate în formă de „V” (Pl.VIII/7) sau linii oblice dispuse în rețea (Pl.VIII/5, 8). Trei fragmente sunt decorate cu împunsături succesive (Pl.VIII/9, Pl.IX/1–2). Fragmente ceramice cu ornamente similare au fost descoperite la Balatonöszöd – Temetői dűlő<sup>152</sup>, Budapesta – str. Andor<sup>153</sup>, Ciumești – Moara / Grajduri CAP<sup>154</sup>, Nevidzany<sup>155</sup>, Unimăt – Dálboci<sup>156</sup>.

<sup>134</sup> Horváth 2012, 31.

<sup>135</sup> Străchinile cu două compartimente au fost depuse în morminte de înhumare cu două schelete de bovine (Korek 1951, 45, 48, 54, IX.t/4, XI.t/8; Banner 1956, 138, 140.).

<sup>136</sup> Němejcová-Pavúková 1974, 261, Abb.72/1.

<sup>137</sup> Tompa 1936, 9, III.tábla/5; Tompa 1937, 48, Taf.17/15; Banner 1942, 75, I.tábla/6; Banner 1956, 71-72, 138, Taf.XXXIV/37; Endrődi 1997, 129, 10.kép/5, 17.kép/11, 21.kép/7.

<sup>138</sup> Banner 1956, 66, Taf.XXX/13, 18, 20, 22, 24.

<sup>139</sup> Kalicz 1963, 7-9, Taf.V/6.

<sup>140</sup> Hampel 1886, 7, 10, 13, LXXVIII.tábla/1, LXXIX.tábla/1; Banner 1965, 65, 138, 165, Taf.XXX/2.

<sup>141</sup> Patay 1938, 14; Banner 1956, 40, Taf.XIII/29-30.

<sup>142</sup> Banner 1940, 376, I.tábla/5.

<sup>143</sup> Banner 1956, 68, 138-140, Taf.XXXIII/6, 19, Taf.XXXIV/35.

<sup>144</sup> Kalicz 1963, 38; Horváth 2012, 31.

<sup>145</sup> Csalog 1942, 119, 121, VI.tábla/18.

<sup>146</sup> Endrődi 1997, 129, 10.kép/5, 21.kép/7.

<sup>147</sup> Němejcová-Pavúková 1974, 251, Abb.43/5, Abb.44/7.

<sup>148</sup> Neustupný 1973, 324-325; Barna 2003, 107.

<sup>149</sup> Banner 1942, 82-87.

<sup>150</sup> Horváth 2012, 33.

<sup>151</sup> Ciugudean 2000, 25.

<sup>152</sup> Horváth 2011, 37, 48.ábra/1304, 1852, 1516, 1090.

<sup>153</sup> Endrődi 1997, 122-123, 130, 12.kép/7, 8, 13.kép/1, 17.kép/4-5, 7, 9, 20.kép/12, 15, 21.kép/4-5, 12-13, 25.kép/4, 29.kép/1, 6, 30.kép/7-8, 12, 35.kép/6, 8.

<sup>154</sup> Roman-Németi 1978, 26-27, Pl.12/7; Pl.13/10;

<sup>155</sup> Němejcová-Pavúková 1974, 291, 294, 298, Abb.41/18, Abb.45/5-8, Abb.47/3, 6, 22.

<sup>156</sup> Roman-Németi 1978, 33-34, Pl.65/17; Pl.66/4, 7; Pl.69/3.

Un decor similar apare și în mediul culturii Coțofeni<sup>157</sup>. Un fragment este decorat cu linii orizontale și incizii succesive pe buză și prevăzut de un brâu alveolat plasat în direcția verticală pe gâtul vasului (Pl.IX/7)<sup>158</sup>. Un fragment de buză decorată cu linii succesive incizate vertical și prevăzut cu împunsături pe gâtul fragmentului (Pl.X/3) apare mai frecvent în mediul culturii Coțofeni<sup>159</sup>, în faza III<sup>160</sup>.

Avem, de asemenea, câteva fragmente de oale realizate din pastă grosieră. Un exemplar este decorat cu incizii și cu cercuri șampilate (Pl.III/2), iar în unele cazuri sunt prevăzute cu toarte (Pl.III/3–5). Vase cu forme similare au fost descoperite la Bešeňová<sup>161</sup>, Červený Hrádok<sup>162</sup> și Nagykanizsa – Billa<sup>163</sup>. Un alt fragment cu toartă în bandă este ornamentat cu trei caneluri late (Pl.III/7), ce apare mai frecvent în faza III<sup>164</sup>, iar un fragment din peretele vasului (Pl.III/6) este prevăzut cu un buton. Un fragment este prevăzut cu două brâie alveolate plasate pe corpul vasului (Pl.III/8), tipul de ornament putând să apară și în faza III a culturii, nu numai în perioada Boleráz<sup>165</sup>.

*Oală în formă de amforă.* Acestea sunt vase folosite pentru depozitare. Dimensiunea lor variază de la mediu la mare, au corp bombat, gât cilindric, iar fundul are un diametru mai mic, ceea ce creează senzația de instabilitate a vasului<sup>166</sup>. Din această categorie se păstrează doar un singur fragment (Pl.X/5). Acesta a fost modelat din pastă semifină degresată cu ceramică pisată, ardere oxidantă și suprafețele acoperite cu un slip subțire. Este decorat cu linii incizate paralele și suprapuse. Vase amforoidale decorate cu incizii apar în perioada IIB–III a culturii<sup>167</sup>. Fragmente similare au apărut la Mezöcsát – Hörcsögös<sup>168</sup>, Pişcolt – Nisipărie<sup>169</sup>.

*Vase de provizii.* Acest exemplar a fost modelat dintr-o pastă grosieră, degresat cu pietre medii și mari. Capacitatea vasului este cea mai mare din rândul vaselor de uz comun. De fapt, este o oală supradimensionată, cu profil în formă de „S” alungit, având o deschidere mai mare la buză față de oalele amforoidale. Apare frecvent în faza clasică a culturii<sup>170</sup>. La situl Valea lui Mihai – Dienes au fost descoperite mai multe fragmente ceramice (Pl.XI/1–4.) din pastă grosieră, care provin, cel mai probabil, din același vas (Pl.XI/5). Au o culoare cărămizie spre portocaliu, decorate cu linii incizate suprapuse, prevăzute cu un buton alveolat sub buză și cu o toartă în bandă plasată pe umărul vasului. Diametrul gurii este în jur de 48 de cm. Cele mai apropiate analogii sunt cunoscute la Pişcolt – Nisipărie<sup>171</sup> și Sanislău – grădina SMA și CAP<sup>172</sup>.

<sup>157</sup> Roman 1976, 43-44, Pl.112/4; Băcuet-Crișan 2000, 11, Fig.VI/2, 7, Fig.VIII; Bejinariu 2005, 54-55, Pl.VIII/5, Pl.XII/1-3.

<sup>158</sup> Fragmente decorate cu brâie alveolate apare mai frecvent în faza III a culturii Coțofeni, la Giurtelecu Șimleului – Coasta lui Damian (Bejinariu 2005, 55-57, Pl.V/4, Pl.VII/2, Pl.XIII/2.), Nandru – Peștera Surpată (Roman 1976, 29, Pl.81/12.), Românești (Roman 1976, 29, 43-45, Pl.106/9.).

<sup>159</sup> Roman-Németi 1978, 34, Pl.66/1; Rotea 1981, 20, Pl.I/4; Rotea 1993, 65-66, Pl.I/8, Pl.V/5-6.

<sup>160</sup> Ciugudean 2000, 25, 27-28, 50.

<sup>161</sup> Němejcová-Pavúková 1974, 317, Abb.65/7, 12.

<sup>162</sup> Němejcová-Pavúková 1974, 243-244, 272, Abb.25/2.

<sup>163</sup> Barna 2003, 111, 24.kép/2.

<sup>164</sup> Horváth 2011, 29, 27.ábra/1069, 1209.

<sup>165</sup> Horváth 2012, 33.

<sup>166</sup> Horváth 2012, 20, Fig.12-13.

<sup>167</sup> Horváth 2011, 20, 13.ábra/R-925, 1363, 1461.

<sup>168</sup> Kalicz 1999, 66-67, 14.kép/6.

<sup>169</sup> Roman-Németi 1978, 29, Pl.28/3, Pl.30/4, Pl.35/4.

<sup>170</sup> Horváth 2012, 34.

<sup>171</sup> Roman-Németi 1978, 29, Pl.37/2.

<sup>172</sup> Iercoșan 1991, 45, Fig. 13/1.

*Mosoare.* În mediul culturii Baden au fost descoperite mosoare realizate din lut ars<sup>173</sup> (Pl.II/5). Acestea se leagă de practicarea torsului și țesutului<sup>174</sup>. În cazul sitului de la Balatonöszöd – *Temetői dűlő*, mosoarele au fost descoperite asociate cu fusaiole<sup>175</sup>. Elemente decorative similare pot fi observate și pe fundul căruciorului miniatural de la Szigetszentmárton<sup>176</sup>. Unii cercetători consideră că aceste piese au legătură cu structura carului, cu tracțiunea și, implicit, cu roțile<sup>177</sup>. În ceea ce privește funcționalitatea mosoarelor, specialiștii nu au formulat încă o părere unanimă<sup>178</sup>. Considerăm că aceste piese au fost folosite la activități domestice, cu precădere la confecționarea textilelor. Mosoarele sunt prezente și după perioada Boleráz, în fazele *Ila–III*<sup>179</sup>.

## Concluzii

Scopul lucrării de față a fost prezentarea fragmentelor ceramice aparținând culturii Baden, colectate în urma periegezelor efectuate de Toroczka Károly. Cu toate că acest lot ceramic nu are context arheologic clar, am considerat importantă prezentarea lui, atât pentru a-l introduce în circuitul științific, cât și pentru a oferi noi date tipo-cronologice ale culturii. Din punct de vedere cronologic, situl are mai multe orizonturi, cel mai timpuriu aparține culturii Tiszapolgár, iar următorul culturii Baden, la suprafață fiind descoperite și materiale ceramice sarmatice. În lipsa unor săpături arheologice ample, deocamdată nu se poate delimita întinderea sitului.

Analogii pentru ceramica Baden descoperită la *Dieneș* sunt cunoscute în situri contemporane din Câmpia Nirului, Valea Ierului, Câmpia Panonică, dar și din Vestul Ungariei și din Sudul Slovaciei. Cu toate că ceramica a fost descoperită întâmplător, pe baza observațiilor tipologice, materialul de la *Dieneș*, în general, se datează în etapa evoluată a culturii, în faza *III* sau chiar în *IVa*, conform cronologiei realizate de Viera Němejcová-Pavúková<sup>180</sup>.

Perioada cronologică a fazei *III* poate fi încadrată în date absolute în intervalul 3360 – 2930 BC<sup>181</sup>. Se cuvine să atragem atenția asupra faptului că Evžen Neustupný, într-un studiu remarcabil publicat în 1968, a delimitat cronologic durata (3300-2900 BC) fazei *III* a culturii Baden în raport cu materialele Culturii *amforelor globulare*<sup>182</sup>. Un an mai târziu, Colin Renfrew publica un articol important despre cronologia comunităților epocii cuprului din sud-estul Europei, delimitând, astfel, începutul și finalul culturii Baden<sup>183</sup>. Folosirea datelor absolute, cu trei-patru decenii în urmă, nu era acceptată pe scară largă<sup>184</sup>. Unii specialiști nu sunt de acord nici în prezent cu folosirea acestor date<sup>185</sup>. Cu toate acestea, în anii '90 au fost publicate studii importante pentru delimitarea perioadei cronologice a culturii Baden din Bazinul Carpatic<sup>186</sup>. Pentru determinarea începutului culturii

<sup>173</sup> Horváth 2008, 158.

<sup>174</sup> Alte vestigii arheologice, care atestă producerea textilelor în preistorie, sunt fusaiiolele (Mazăre 2012, 103.).

<sup>175</sup> Horváth 2012, 36-37, Fig. 56.

<sup>176</sup> Horváth 2010b, 97.

<sup>177</sup> Bondár 2004, 16.

<sup>178</sup> Bondár 2009, 288; Horváth 2012b, 300.

<sup>179</sup> Barna 2003, 113; Horváth 2011, 41.

<sup>180</sup> Němejcová-Pavúková 1981, 261-262.

<sup>181</sup> Horváth 2001, 485; Stadler et al. 2001, 544.

<sup>182</sup> Neustupný 1968, 24-28, 47, 52, Tab.5.

<sup>183</sup> Renfrew 1969, 12-13, 27-28.

<sup>184</sup> Horváth et al. 2008, 448.

<sup>185</sup> Makkay 2003, 50-51.

<sup>186</sup> Raczky Pál într-un studiu a marcat începerea (*Ia*) și finalul (*IVb*) culturii Baden, plasate în intervalul cronologic 3600 – 2900/2800 BC, însă n-a reușit să confirme prin date absolute cele patru subfaze ale culturii (Raczky 1995, 52-54.). Cu toate că Stašo Forenbaheer a determinat deja începutul fazei *III* a culturii la 3400 BC (Forenbaheer 1993, 246, Fig.4.), iar Peter Stadler a încadrat cultura Baden în intervalul 3340-2890 (68.2%) BC pe baza datelor radiocarbon din Austria

Baden<sup>187</sup> a jucat un rol important stabilirea intervalului cronologic perioadelor timpurii și mijlocie<sup>188</sup> ale epocii cuprului<sup>189</sup>, dar și sincronizarea ceramicii locale Baden cu materiale contemporane din regiunea sud-estică a Europei<sup>190</sup>.

Studii mai recente legate de cronologia absolută a epocii cuprului târziu delimitează faza clasică (*III-IVa*) a culturii Baden între 3360-2950/2930 BC<sup>191</sup>, un interval cronologic general acceptat<sup>192</sup>. Datele absolute<sup>193</sup> de la Balatonkeresztúr – *Réti-dűlő* încadrează faza clasică a culturii Baden la 3360-2920 BC<sup>194</sup>. Eva Maria Wild și colaboratorii<sup>195</sup>, dar și Siklósi Zsuzsanna<sup>196</sup> au avut rezultate aproape identice în determinarea fazei clasice ale culturii. Datele radiometrice din faza Baden-Viss (perioada clasică a culturii)<sup>197</sup> de la Tiszavasvári – *Wienerberg Téglagyár* se încadrează între 3322-3025 BC (68,2% - Poz-39470) și 3091-2933 BC (68,2% - Poz-39562)<sup>198</sup>, în timp ce analizele de la Nagykanizsa – *Billa* plasează faza Baden *III* în intervalul 3330-3020 BC (68,2% - VERA-840), 3265-2930 BC (68,2% - VERA-841), 3090-2925 BC (68,2% - VERA-843)<sup>199</sup>. În unele cazuri ferice, materialele ceramice clasice Baden pot fi împărțite în două categorii<sup>200</sup>, cum s-a întâmplat și în situl de la Balatonkeresztúr – *Réti-dűlő*<sup>201</sup>.

După unii cercetătorii, 2930 BC pare să fie prea devreme pentru finalul fazei *IVa*<sup>202</sup>, în schimb faza de trecere de la Boleráz (*IIB*) la Baden (*IIIa*) plasată la 3360 BC<sup>203</sup> a fost acceptată pe scară mai largă<sup>204</sup>. Faza târzie (*IVb*) a culturii Baden se încheie aproximativ la 2800 BC<sup>205</sup>. Analizele obținute în urma datării cu radiocarbon de la Balatonőszöd – *Temetői dűlő* plasează sfârșitul culturii la 2800/2600 BC<sup>206</sup>. Datele

---

(Stadler 1999, 211-212, Tab. 2.), Math Jonson a încadrat Baden-ul clasic și târziu între 3300-2800 BC, în urma analizei a circa 50 de date 14C (Johnson 1999, 320-321, 330, Fig.1, Table 1.). Trebuie să ținem cont că acum trei-patru decenii marea majoritate a cercetătorilor din Bazinul Carpatic nu aveau posibilități financiare pentru realizarea analizelor de radiocarbon. Cert este că din România nici acum nu avem date absolute pentru faza clasică a culturii Baden. Doar Raiko Krauß și Dan Ciobotariu publică patru date de radiocarbon Baden târziu – Kostolac de la situl Foeni – *Gaz* (Krauß-Ciobotariu 2013, 61, Abb.16, Tab.2.).

<sup>187</sup> Petrasch 1984, 283-286, Abb.7.

<sup>188</sup> Spre deosebire de rezultatul studiilor tipo-cronologice tradiționale al materialelor ceramice specifice culturilor Bodrogkeresztúr și Hunyadihalom, dezvoltarea datării cu radiocarbon a adus noi rezultate legate de poziția cronologică a culturilor amintite raportate la cultura Tiszapolgár (Siklósi-Szilágyi 2016, 65-66.).

<sup>189</sup> Bognár-Kutzián 1985, 295-295, Table. I; Csongor 1985, 304-305, Table II.

<sup>190</sup> Renfrew 1969, 15-19, 22, 24; Renfrew 1970, 302; Renfrew 1971, 278-279, Table 1-2; Renfrew 1986, 173, Table 7.3; Sherratt 1986, 442, Fig.13.2, Fig.13.3; Dani 2001, 129-131; Wild et al. 2001, 1058, 1062-1063.

<sup>191</sup> Johnson 1999, 325, 328-330, 333, Fig.2a-b; Stadler et al. 2001, 544; Balen 2018, 68-69.

<sup>192</sup> Bondár 2002, 15-16.

<sup>193</sup> Studiile tipo-cronologice dar și probele de radiocarbon au fost realizate pe materiale provenite din complexe închise (Serlegi et al. 2012, 3.).

<sup>194</sup> Fábrián-Serlegi 2009, 211-212, Table 7-2.

<sup>195</sup> Wild et al. 2001, 1058, 1062, Table 2.

<sup>196</sup> Siklósi 2009, 462, 465, Fig.17, 18.

<sup>197</sup> Némecová-Pavúková 1981, 261, 264-265.

<sup>198</sup> Horváth 2012, 59, 63, Table 6; Horváth-Svingor 2015, 33, 36, 58, Table 1.

<sup>199</sup> Stadler et al. 2001, 543-544, Table 7; Horváth-Svingor 2015, 36, 44, 60, Table 1.

<sup>200</sup> La *Réti-dűlő* ceramica se poate clasifica în faza *IIIa* (clasic timpuriu – 3360-3110 BC) și *IIIb-IVa* (clasic târziu 3090-2920 BC) pe baza studiilor tipo-cronologice corelate cu date 14C (Fábrián-Serlegi 2009, 211; Serlegi et al. 2012, 141.).

<sup>201</sup> Fábrián 2005, 172-173; Fábrián 2007, 79-80; Fábrián 2007b, 26, 28-29; Fábrián-Serlegi 2007, 272, 277.

<sup>202</sup> Horváth et al. 2008, 453-454.

<sup>203</sup> Totodată, aceasta este perioada (3370 BC) când casele comunităților Boleráz ridicate pe picioare de stâlp la situl din Arbon – *Bleiche 3* (Elveția) au ars și au fost abandonate în faza *Ila* (Capitani-Leuzinger 1998, 237-239; Capitani et al. 2002, 19-20, 80, 367.).

<sup>204</sup> Furholt 2008b, 622; Fábrián-Serlegi 2009, 212; Horváth 2012, 54-55; Furholt 2013, 87; Rajković-Balen 2016, 59-60.

<sup>205</sup> Balen 2018, 68; Rajković-Balen 2016, 60.

<sup>206</sup> Horváth et al. 2006, 24; Horváth et al. 2008, 454.

de la Foeni – *Gaz* oferă rezultate similare, deoarece materialele Baden târzii cu elemente Kostolac cuprind perioada 2910-2680 BC (2 sigma – MAMS-11203) și 2870-2580 BC (2 sigma – MAMS-10893b)<sup>207</sup>. Prin urmare, faza Baden–Kostolac depășește limita finală a epocii cuprului târziu (2800 BC) și durează până la 2600 BC<sup>208</sup>. Reményi László datează începutul epocii bronzului la 2800/2700 BC, după destrămarea culturilor Baden-Kostolac<sup>209</sup>, astfel intervalul cronologic 2800-2700/2600 BC<sup>210</sup> marchează deja începutul primei faze a bronzului timpuriu, prin apariția comunităților Somogyvár-Vinkovci<sup>211</sup>, Makó 1<sup>212</sup> și Yamnaya<sup>213</sup> în Bazinul Carpatic. Însă faza Makó 2 (2600/2500- 2300 BC)<sup>214</sup> intră în perioada *pre-Reinecke*<sup>215</sup> sau *Reinecke Bz. AO*<sup>216</sup>, aceasta fiind urmată de faza *Bz. AI*, plasată cronologic la 2300/2200 BC<sup>217</sup>. Pe baza noilor date AMS <sup>14</sup>C din Ungaria, începutul epocii bronzului timpuriu trebuie modificat la 2600 BC<sup>218</sup>. Cercetătorii din Slovacia au avut rezultate identice<sup>219</sup>. Dacă cultura Baden a supraviețuit în unele zone și după 2800 BC, atunci oare ce tip de relații culturale a avut cu cultura Makó 1<sup>220</sup>? Date absolute pentru perioada Makó timpurie din Câmpia Tisei încă nu sunt cunoscute, dar apar situații în care în unele situri, stratul Yamnaya se suprapune peste cel Baden<sup>221</sup>.

Pentru echilibrarea situației cronologice, între finalul epocii cuprului și începutul epocii bronzului, recent a fost introdusă și o „perioadă de trecere / tranziție” între cele două epoci, încadrată între 2800-2600 BC<sup>222</sup>. Există situații în care datele radiometrice pentru perioadele dintre finalul epocii cuprului și începutul epocii bronzului se situează pe aceeași curbă de calibrare, din acest motiv cele două intervale cronologice nu pot fi separate cu certitudine<sup>223</sup>. Alin Frînculeasa și colaboratorii atrag atenția asupra marjelor largi în curba de calibrare a datelor, ceea ce grupează rezultatele, pe de o parte la finalul mileniului al IV-lea (3300-3100 BC), în timp ce altele sunt plasate în prima jumătate a mileniului III (2880-2580 BC)<sup>224</sup>. Probabil aceasta este explicația pentru care există date radiometrice cu materiale Baden târzii care intră pe un palier cronologic situat între 2880-2580 BC. Nu poate fi exclusă posibilitatea ca deschiderea mai lată a curbelor de calibrare să fie doar un fenomen meteorologic, care până la urmă nu afectează interpretarea datelor<sup>225</sup>, și finalul culturii (Baden-Kostolac) chiar atinge anul 2600 BC, cum atestă datele de la Foeni – *Gaz*<sup>226</sup>. Este bine să ținem cont de faptul că până în prezent niciun cercetător nu a reușit să separe materialele ceramice din perioada de trecere la epoca bronzului, din punct de vedere stratigrafic sau tipologic.

<sup>207</sup> Krauß-Ciobataru 2013, 61, 63-64, Abb.13, 16, Tab.2.

<sup>208</sup> Horváth 2016, 90.

<sup>209</sup> Reményi 2009, 231-233, 1. térkép.

<sup>210</sup> Kulcsár 2009, 15; Kulcsár 2011, 179, 184, Fig.5; Kiss 2012, 215; Endródi 2013, 82; Endródi 2014, 260; Szabó 2017, 101; Dani 2020, 1, 8.

<sup>211</sup> Némethi-Roman 1994-1995, 25, 30; Kalicz-Schreiber-Kalicz 1999, 83-85, 20.kép; Szathmári 1999, 141, 143-144; Némethi-Dani 2001, 114-115; Dani-Cséki 2018, 202-203; Kulcsár 2013, 650, 652-653, Fig.1, Tab.1.

<sup>212</sup> Horváth-Svingor 2015, 47.

<sup>213</sup> Gerling et al. 2012, 1099.

<sup>214</sup> Horváth 2012, 59-60; Horváth-Svingor 2015, 47.

<sup>215</sup> Kiss 2012, 215.

<sup>216</sup> Kulcsár 2009, 15; Marková-Ilon 2013, 814; Kiss et al. 2015, 25-26; Szabó 2017, 101.

<sup>217</sup> Reményi 2003, 268; Kiss 2012, 222.

<sup>218</sup> Dani-Horváth 2012, 81, 99, 115, 6. táblázat; Fischl et al. 2015, 505; Szabó 2019, 201-202.

<sup>219</sup> Črešnar-Teržan 2014, 664-666, Fig.10-11.

<sup>220</sup> Roman-Némethi 1986, 217; Horváth 2016, 64.

<sup>221</sup> Dani 2011, 26-27.

<sup>222</sup> Horváth 2012, 59; Kulcsár-Szeverényi 2013, 71, 75, 82; Fischl et al. 2015, 505; Horváth-Svingor 2015, 47; Dani et al. 2016, 220; Horváth 2016, 71, 79.

<sup>223</sup> Kulcsár-Szeverényi 2013, 71.

<sup>224</sup> Frînculeasa et al. 2015, 48-49.

<sup>225</sup> Szabó 2017, 102; Szabó 2019, 202.

<sup>226</sup> Krauß-Ciobotariu 2013, 61, 63-64



Horváth Tünde analizează totalul datelor de radiocarbon ale comunității Baden cunoscute în literatura de specialitate, plasând astfel faza clasică (*IIB-III-IV*) a culturii între 3100/3000 – 2900 BC<sup>227</sup>. Materialele Boleráz *Ib* sunt încadrate în intervalul 3519-3373 (68,3%), iar faza *Ic* și *Ila* plasată la 3325-3027 (68,3%)<sup>228</sup>. Nu poate fi exclusă posibilitatea ca la Balatonöszöd, ceramica Boleráz *Ic* și *Ila* a „supraviețuit”<sup>229</sup> și rămâne în folosință și în Baden-ul clasic (3300-2800 BC), aspect ce provoacă dezacorduri cronologice în interpretarea tipo-cronoloică a ceramicii<sup>230</sup>.

În cronologia realizată de Horváth Tünde, începutul fazei clasice a culturii Baden a fost împinsă la 3100/3000 BC<sup>231</sup>, cu toate că la Balatonöszöd – *Temetői dűlő* există și complexe cu materiale Baden *IIB-III*, care sunt datate la 3284-3251 și 3112-2862 BC (95,4%)<sup>232</sup>. Comunitățile Baden-ului târziu din regiunea Transdanubiană este posibil să fi avut o viață îndelungată, netulburată (până la 2600 BC), datorită faptului că n-au avut contacte socio-culturale cu comunitățile Makó timpurii<sup>233</sup> și Yamnaya<sup>234</sup>. Acest fenomen este foarte bine ilustrat de răspândirea grupului cultural Makó-Kosihy-Čaka și Yamnaya pe teritoriul Ungariei<sup>235</sup>, în timp ce pe malul stâng al Tisei, controlat de comunitățile Yamnaya<sup>236</sup>, cultura Baden dispăre în perioada de trecere la epoca bronzului.

Ca urmare, putem concluziona că totalul ceramicii din așezarea de la *Dienes* poate fi încadrat în faza Baden *III* sau poate chiar la începutul fazei *IVa*, datorită prezenței unor elemente ornamentale (de ex. butoane discoidale supradimensionate). Această perioadă o putem plasa cu aproximație între 3300 – 3000/2900 BC, pe baza studiilor cronologice absolute. În stadiul actual al cercetării nu avem date arheologice care să explice într-o manieră satisfăcătoare modul în care a dispărut cultura Baden în Câmpia Nirului și în zonele vecine, sau relația cronologică între comunitățile Baden târziu și Makó timpuriu. Doar observațiile stratigrafice din situl Pișcolt – *Nisipărie* oferă informații legate de relația cronologică între cele două culturi<sup>237</sup>. În timpul săpăturilor arheologice de la *Nisipărie* s-a constatat că stratul cu materiale ceramice specifice fazei clasice Baden<sup>238</sup> este deranjat de mormintele de incinerare<sup>239</sup> sau de gropi menajere<sup>240</sup> ale culturii Makó. Materialele ceramice Makó de la Pișcolt – *Nisipărie* au fost încadrate în prima fază a epocii bronzului timpuriu<sup>241</sup>. Aceste observații stratigrafice nu au reușit să clarifice poziția cronologică a culturii Makó timpuriu în raport cu Baden târziu.

Materialele ceramice descoperite la *Dienes* au o importanță arheologică deosebită. După multe decenii este primul sit cu materiale Baden din nord-vestul României care a fost introdus în circuitul științific.

Prin cartarea sitului și prezentarea detaliată a produselor de olărit, deși este oferită o cantitate redusă de informații referitoare la cunoașterea habitatului și răspândirea acestei culturi în Câmpia Nirului, materialele ceramice prezentate în acest studiu contribuie la cunoașterea descoperirilor culturii Baden din nord-vestul Transilvaniei.

<sup>227</sup> Horváth 2009, 109; Horváth-Svingor 2015, 21.

<sup>228</sup> Horváth et al. 2008, 452, Fig. 3 și Fig. 4.

<sup>229</sup> Horváth 2016, 84.

<sup>230</sup> Horváth 2012, 55.

<sup>231</sup> Horváth 2009, 109;

<sup>232</sup> Horváth et al. 2006, 24, 3/4.ábra.

<sup>233</sup> Horváth 2012, 59.

<sup>234</sup> Gerlinga et al. 2012, 1098-1099, Fig.1.

<sup>235</sup> Kulcsár 2009, 13-16, 38-45, Fig.1, Fig.2, Fig.5; Kulcsár 2013, 644-645, 653, Fig.1.

<sup>236</sup> Dani 2011, 26, 35-36.

<sup>237</sup> Némethi-Roman 1994-1995, 26.

<sup>238</sup> Roman-Némethi 1978, 43-45.

<sup>239</sup> Némethi 1979, 529, 534, Fig.1/1-3, Fig.2/1-2, Fig.3/2-6.

<sup>240</sup> Roman-Némethi 1986, 198, 203-204, Fig.2/1, Fig.3, Fig.4/1-4, Fig.5/1-3, Fig.6.

<sup>241</sup> Némethi 1996, 32, 34; Dani 1998, 58-59; Némethi-Dani 2001, 109.

**Bibliografie**

- Băcuet-Crișan 2000 Sanda Băcuet-Crișan: Noi descoperiri preistorice în județul Sălaj. [New Prehistoric Discoveries in Sălaj County]. In: *Acta Musei Porolissensis, tomul XXIII, nr.1. Zalău, 2000.* p. 9–28.
- Bader 1978 Tiberiu Bader: Epoca bronzului în nord-vestul Transilvaniei. [Die Bronzezeit in Nordwestsiebenbürgen]. Cultura pretracică și tracică. Editura științifică și enciclopedică. București, 1978.
- Balen 2005 Jacqueline Balen: Sarvaš – neolitičko i eneolitičko naselje. *Museum Archaeologici Zagrabienensis Catalogi et Monographiae, Vol. II. Archaeological Museum in Zagreb.* Printed by Denona d.o.o. Zagreb, 2005.
- Balen 2018 Jacqueline Balen: Badenska kultura [The Baden Culture]. In: Jacqueline Balen, Ina Miloglav, Dragana Rajković (eds.): *Povratak u prošlost. Bakreno doba u sjevernoj Hrvatskoj.* [Back to the Past. Copper Age in Northern Croatia]. Archaeological Museum in Zagreb. Printed in Tiskara Zelina. Zagreb, 2018. p. 65–85.
- Banner 1940 Banner János: Badeni edények a vasmegyei gyűjteményekben. In: *Dunántúli szemle, VII. évfolyam, 7-8. szám.* Szombathely, 1940. p. 373–385.
- Banner 1941 Banner János: Újabb adatok a dunántúli baden-kultúra ismeretéhez. [Neuere Angaben zur Kenntnis der Badenr-Kultur in Transdanubien]. In: *Dunántúli szemle, III. évfolyam, 7–8. szám.* Szombathely, 1941. p. 345–354.
- Banner 1942 Banner János: Adatok a kétosztású badeni tálak elterjedéséhez. [Angaben zur Verbreitung der Zweiteiligen Badener Schüsseln]. In: *Archaeologiai Értesítő, III. folyam, III. kötet, 1–2. füzet.* Budapest, 1942. p. 73–99.
- Banner 1956 Banner János: Die Pécelér Kultur. *Archaeologia Hungarica, seria nova XXXV. Dissertationes Archaeologicae Musei Nationalis Hungarici.* Akadémia Kiadó. Budapest, 1956.
- Barna 2003 P. Barna Judith: Késő rézkori település Nagykanizsa-Billa lelőhelyen. [Late Copper Age Settlement in Nagykanizsa-Billa]. In: *Közlemények Zala megye múzeumaiból, 12.* Zalaegerszeg, 2003. p.97–142.
- Báthori et al. 1998 Bátori Ferenc, Bokor Irén, Kiss-Kőrösi Jolán (eds.): Érmihályfalva. [Valea lui Mihai]. Készült a Királyhágómelléki Református Egyházkerület Szeczi Kertész Ábrahám nyomdájában. Érmihályfalva, 1998.
- Bejinariu 2005 Ioan Bejinariu: Cercetări arheologice de la Giurtelecu Șimleului – „Coasta lui Damian” (III). Descoperirile culturii Coțofeni. [The Archaeological Researches from Giurtelecu Șimleului – „Coasta lui Damian” (III). The Coțofeni’s Culture Discoveries]. In: *Sargetia, XXXIII.* Deva, 2005. p. 51–93.
- Belényesy-Horváth 2007 Belényesy Károly, Horváth Tünde: Balatonöszöd – Temetői-dűlő. In: Belényesy Károly, Honti Szilvia, Kiss Viktória (eds.): *Gördülő idő. Régészeti feltárások az M7-es autópálya Somogy megyei szakaszán Zamárd és Ordacsehi között.* [Rolling Time. Excavations on the M7 Motorway in County Somogy between Zamárd and Ordacsehi]. Somogy Megyei Múzeumok Igazgatósága. MTA Régészeti Intézete. Kaposvár, 2007. p. 97–112.
- Benedek 1960 Benedek Zoltán: Geomorfológia tanulmányok az Érmelléken és Carei - Nagykároly vidékén. [Geomorphological Studies in the Region of Érmellék

- Area and Around Carei – Nagykároly]. In: *Földrajzi Közlemények, új folyam VIII. kötet, 2. szám*. Budapest, 1960. p. 141–158.
- Bognár-Kutián 1985 Bognár-Kutzián Ida: Contributions to the Prehistoric Chronology of Hungary. In: *Mitteilungen des Archäologischen Instituts der Ungarischen Akademie der Wissenschaften, 14*. Budapest, 1985. p. 293–298.
- Bondár 1982 Bondár Mária: Spätkupferzeitliche Siedlung in Pécs-Vasas. In: *Mitteilungen der Archäologischen Instituts der Ungarischen Akademie der Wissenschaften, nr. 10/11, ano 1980/81*. Budapest, 1982. p. 25–44.
- Bondár 1987 Bondár Mária: Késő rézkori kemence Esztergom – Diósvölgyben. [Spätkupferzeitlicher ofen in Esztergom – Diósvölgy]. In: *Communicationes Archaeologicae hungariae*. Budapest, 1987. p. 31–44.
- Bondár 1990-1991 Bondár Mária: Thoughts on Continuity (The Baden Culture). In: *Antaeus 19-20. Comunicaciones Ex Instituto Archaeologico Academiae Scientiarum Hungaricae*. Budapest, 1990-1991. p. 33–39.
- Bondár 1996 Bondár Mária: Késő rézkor. In: Költő László, Vándor László (eds.): *Évezredek üzenete a láp világából (Régészeti kutatások a Kis-Balaton területén 1979-1992)*. A Somogy Megyei Múzeum Igazgatósága és a Zala Múzeumok Igazgatósága közös kiadványa. Kaposvár – Zalaegerszeg, 1996. p. 34–41.
- Bondár 2002 Bondár Mária: A Baden kultúra kutatási helyzete Magyarországon (vázlat). [Der Forschungsstand der Badener Kultur in Ungarn (abriß)]. In: *Studia Archaeologica, VIII. A Móra Ferenc Múzeum Évkönyve*. Szeged, 2002. p. 7–30.
- Bondár 2004 Bondár Mária: A kocsi a késő rézkori Európában. [Das Wagen im Spätkupferzeitlichen Europa]. In: *Archaeologiai Értesítő, 129*. Budapest, 2004. p. 5–34.
- Bondár 2009 Bondár Mária: Grave Goods. In: Mária Bondár, Pál Raczky (eds.): *The Copper Age Cemetery of Budakalász*. Printed in Hungary by Pytheas Printing House. Budapest, 2009. p. 246–302.
- Bondár 2010 Bondár Mária: The Late Copper Age Settlement at Nagyút-Göbolyjárás II. (Questions of the Periodisation of the Baden Culture). In: *Antaeus, 31-32*. Budapest, 2010. p. 303–374.
- Bondár-Korek 1995 Bondár Mária, Korek József: A Hódmezővásárhely – kishomoki temető és település. [Gräberfeld und Siedlung aus der Kupferzeit in Hódmezővásárhely – Kishomok]. In: *A Móra Ferenc Múzeum Évkönyve. Studia Archaeologica, I*. Szeged, 1995. p. 25–47.
- Bondár et al. 2007 Bondár Mária, Honti Szilvia, Márkus Gábor, Németh Péter Gergely: Balatonszemes – Szemesi-berek. In: Belényesy Károly, Honti Szilvia, Kiss Viktória (eds.): *Gördülő idő. Régészeti feltárások az M7-es autópálya Somogy megyei szakaszán Zamárd és Ordacsehi között*. [Rolling Time. Excavations on the M7 Motorway in County Somogy between Zamárd and Ordacsehi]. Somogy Megyei Múzeumok Igazgatósága. MTA Régészeti Intézete. Kaposvár, 2007. p. 123–135.
- Borsy 1954 Borsy Zoltán: Geomorfológiai vizsgálatok a Bereg-Szatmári síkságon. In: *Földrajzi Értesítő, III. évfolyam, 2. füzet*. Kiadja a Földrajztudományi Kutatócsoport. Budapest, 1954. p. 270–279.
- Borsy 1961 Borsy Zoltán: A nyírség természeti földrajza. [Physische Geographie der Nyírség]. In: *Földrajzi Monográfiák, V. kötet*. Akadémia Kiadó. Budapest, 1961.

- Borsy-Borsy 1955 Borsy Zoltánné, Borsy Zoltán: Pollenanalytikai vizsgálatok a Nyírség északi részében. [Pollenanalytische Untersuchungen im nördlichen Teil der Nyírség]. In: *Közlemények a Debreceni Kossuth Lajos Tudományegyetem Földrajzi Intézetéből*, 2. [Acta Universitatis Debreceniensis de Ludovico Kossuth nominatae. Acta geographica debreceniana, 2]. Debrecen, 1955. p.1–10.
- Bulzan 2018 Sorin Bulzan: Locuirile dintre ape. Noi cercetări de suprafață în teritoriul comunei Sântandrei. [New Archaeological Survey in the Sântandrei Commune Bihor County, Romania]. In: *Crisia*, XLVIII. Oradea, 2018. p. 91–130.
- Bulzan et al. 2003 Sorin Bulzan, Gruia Fazecaș, Lakatos Attila, Călin Ghemiș: Oradea, jud. Bihor. Punct: *Salca – Fabrica de bere*. In: *Cronica Cercetărilor Arheologice, campania 2002*. București, 2003. p. 221.
- Capitani-Leuzinger 1998 Annick de Capitani, Urs Leuzinger: Arbon – Bleich 3. Siedlungsgeschichte, einheimische Traditionen und Fremdeinflüsse im Übergangsfeld zwischen Pfynner und Horgener Kultur. In: *Jhrbuch der Schweizerischen Gesellschaft für Ur- und Frühgeschichte, band 81*. Bazel, 1998. p. 237–249.
- Capitani et al. 2002 Annick de Capitani, Sabine Deschler-Erb, Urs Leuzinger, Elisabeth Marti-Grädel, Jörg Schibler: Die jungsteinzeitliche Seeufersiedlung Arbon – Bleiche 3. Funde. *Archäologie im Thurgau*, 11. Departement für Erziehung und Kultur des Kantons Thurgau. Frauenfeld, 2002.
- Cholnoky 1910 Cholnoky Jenő: Az Alföld felszine. In.: *Földrajzi közlemények*, XXXVIII. kötet, X. füzet. Budapest, 1910. p. 413–436.
- Ciugudeanu 2000 Ciugudeanu Horea: Eneoliticul final în Transilvania și Banat. Cultura Coțofeni. [The Late Eneolithic in Transylvania and Banat. The Coțofeni Culture]. Bibliotheca Historica et Archaeologica Banatica 26. Editura Mirton. Timișoara, 2000.
- Comșa 1971 Eugen Comșa: Über des Neolithikum in Westrumänien. In.: *Acta Antiqua et Archaeologica*, XIV. Szeged, 1971. p. 31–43.
- Comșa 1972 Maria Comșa: Unele date privind regiunea din nord-vestul României în secolele V-IX. In: S. Dumitrașcu, C. Hora, T. Jurcsák, T. Mózes, I. Ordentlich (eds.): *Centenarul Muzeal Orădean*. Comitetul de Cultură și Educație Socială. Oradea, 1972. p. 209–213.
- Comșa 1972-1973 Eugen Comșa: Quelques problèmes concernant la civilisation de Ciumești. In: *Acta Archaeologica Carpathica, tomul XIII*. Cracoviense, 1972–1973. p. 39–50.
- Črešnar-Teržan 2014 Matija Črešnar, Biba Teržan: *Absolutno Datiranje Bronaste dobe na Slovenskem*. [Absolute dating of the Bronze Age in Slovenia]. In: Matija Črešnar, Biba Teržan (eds.): *Absolutno datiranje bronaste in železne dobe na Slovenskem*. [About Dating of the Bronze and Iron Ages in Slovenia]. Katalogi in Monografije / Catalogi et Monographiae, 40. Ljubljana, 2014. p. 661–702.
- Crișan 1971 Ion Horațiu Crișan: În legătură cu datarea necropolei celtice de la Ciumești. [Zur datierung der Keltischen Necropole von Ciumești]. In: *Marmatia*, II. Muzeul Județean Maramureș. Baia Mare, 1971. p. 55–92.
- Crișan 1987 Ioan Crișan: Descoperiri arheologice în hotarul localității Cefa (jud. Bihor). [Découvertes archéologiques en limites de la localité Cefa]. In: *Crisia*, XVII. Oradea, 1987. p. 19–35.

- Crișan 1988 Ioan Crișan: Un complex arheologic aparținând culturii Coțofeni descoperit la Cefa (jud. Bihor). [Un Complexe archeologique appartenant a la culture Coțofnei découvert a Cefa (département de Bihor)]. In: *Crisia*, XVIII. Oradea, 1988. p. 339–351.
- Crișan 1993 Ioan Crișan: Săpături arheologice de la Cefa – La Pădure, județul Bihor anul 1992. [Les fouilles archéologiques de Cefa – La Padure, dép. de Bihor de l'année 1992]. In: *Crisia*, XXIII. Oradea, 1993. p. 9–35.
- Crișan 1994 Ioan Crișan: Săpăturile arheologice din anul 1993 de pe șantierul Cefa – La Pădure, județul Bihor. [Les fouilles archéologiques de l'année 1993 du chantier Cefa – La Padure, dép. Bihor]. In: *Crisia*, XXIV. Oradea, 1994. p. 23–42.
- Crișan 1998 Ioan Crișan: Materiale arheologice din perioada de tranziție de la eneolitic la epoca bronzului descoperite în așezare Cefa – La Pădure județul Bihor. [Matériaux archéologiques de la période de transition de l'énéolithique à l'âge du bronze découverts dans l'habitat Cefa – La Pădure, dép. de Bihor]. In: *Crisia*, XXVIII. Oradea, 1998. p. 7–14.
- Crișan 2013 Ioan Crișan: Cercetări arheologice de diagnostic pe teritoriul comunei suburbane Sânmartin (județul Bihor). [Archaeological Research of Diagnosis on the Territory of the Suburban Village Sânmartin (Bihor County)]. In: *Crisia*, XLIII. Oradea, 2013. p. 77–83.
- Csalog 1942 Csalog József: Bronzkori temető és újabbkőkori lakótelepnyomok Bonyhád határában. [A Cemetery of the Bronze Age and Traces of a Neolithic dwelling-settlement in the Precincts of Bonyhád]. In: *Archaeologiai értesítő, III. folyam, III. kötet, 1–2. füzet*. Budapest, 1942. p. 119–121.
- Csongor 1985 Csongor Éva: Archaeological <sup>14</sup>C Dating, Absolute Chronology. In: *Mitteilungen des Archäologischen Instituts der Ungarischen Akademie der Wissenschaften*, 14. Budapest, 1985. p. 299–306.
- Csupor-Csupor 1998 Csupor István, Csuporné Angyal Zsuzsa: Fazekaskönyv. Planétás Kiadó. Egyetemi Nyomda Kft. Budapest, 1998.
- Dani 1998 Dani János: Die Urnengräber der Makó-Kultur aus Komitat Hajdú-Bihar (Ost-Ungarn). In: Horia Ciugudean, Florin Gogâlan (eds.): *The Early and Middle Bronze Age in the Carpathian Basin*. Muzeul Național al Unirii. Bibliotheca Musei Apulensis, VIII. Alba Iulia, 1998. p. 55–66.
- Dani 2001 Dani János: A Kárpát-Medence ÉK-i részének kulturális és kronológiai kérdései a kora bronzkor időszakában. [Cultural and Chronological Questions Concerning the N-E Part of the Carpathian Basin in the Early Bronze Age]. In: *ΜΟΜΟΣ, I. „Fiatal Óskoros Kutatók” I. Összejövetelének konferenciája. Debrecen, 1997.november 10–13. Debrecen, 2001. p. 129–161.*
- Dani 2011 Dani János: Research of Pit-Grave Culture Kurgans in Hungary in the Last Three Decades. In: Ákos Pető, Attila Barczy (eds.): *Kurgan Studies. An Environmental and Archaeological Multiproxy Study of Burial Mounds in the Eurasian Steppe Zone*. BAR International Series, 2238. Oxford, 2011. p. 25–69.
- Dani 2020 Dani János: A kurgánok és az építőik. Az Alföld a bronzkor hajnalán. In: *Magyar régészet, 9. évfolyam, 2. szám*. Budapest, 2020. p. 1–19.
- Dani-Cséki 2018 Dani János, Cséki Andrea: Kora bronzkori művészeti tendenciák a Felső-Tisza-vidéken. In: *ΜΟΜΟΣ, VIII. Óskoros Kutatók VIII. Összejövedele, Debrecen, 2013. Október 16–18. Debrecen, 2018. p. 201–232.*

- Dani-Horváth 2012 Dani János, Horváth Tünde: *Őskori kurgánok a Magyar alföldön. Gödörsíros (Jamnaja) entitás a magyarországi kutatása az elmúlt 30 év során.* Archaeolingua Alapítvány. Budapest, 2012.
- Dani et al. 2016 János Dani, Klára P. Fischl, Gabriella Kulcsár, Vajk Szeverényi, Viktória Kiss: *Visibil and Invisible Inequality: Changing Patterns of Wealth Consumption in Early and Middle Bronze Age Hungary.* In: Harald Meller, Hans Peter Hahn, Reinhard Jung, Roberto Risch (eds.): *Arm un Reich – Zur Ressourcenverteilung in prähistorischen Gesellschaften. 8. Mitteldeutscher Archäologentag vom 22. Bis 24. Oktober 2015 in Halles (Saale).* [Rich and Poor – Competing for Resources in Prehistoric Societies. 8<sup>th</sup> Archaeological Conference of Central Germany October 22–24, 2015 in Halle (Saale)]. Tagungen des Landesmuseums für Vorgeschichte Halle. Band14/I. Halle, 2016. p. 219–241.
- Dávid 2002 Dávid Gyula (eds.): *Romániai magyar irodalmi lexikon, IV. N-R. Szépirodalom, közírás, tudományos irodalom, művelődés.* Erdélyi Múzeum-Egyesület. Kriterion Könyvkiadó. Bukarest-Kolozsvár, 2002.
- Dudaș 1976 Florin Dudaș: *Descoperiri eneolitice pe Valea Crișului Alb (Ținutul Zărandului).* [Lés découvertes enéolithiques sur le vallée du Crișul Alb]. In: *Crisia, VI.* Oradea, 1976. p. 21–34.
- Dumitrașcu 1967 Sever Dumitrașcu: *Colecția arheologică „Eugen Potoran”.* [Die Archäologische Sammlung „Eugen Potoran”]. In: *Lucrări Științifice, 1.* Oradea, 1967. p. 73–78.
- Dumitrașcu 1967b Sever Dumitrașcu: *Note asupra culturii Coțofeni.* [Bemerkungen zu der Coțofeni - Kultur]. In: *Lucrări Științifice, 1.* Oradea, 1967. p. 79–98.
- Dumitrașcu 1968 Sever Dumitrașcu: *Așezarea Coțofeni de la Giriș – „Rituri”.* [Die Siedlung Coțofeni aus Giriș „Rituri”]. In: *Lucrări științifice, 2.* Institutul Pedagogic. Oradea, 1968. p. 258–264.
- Dumitrașcu 1969 Sever Dumitrașcu: *Săpături arheologice de la Unimăt.* [Archäologische Ausgrabungen un Unimăt]. In.: *Studii și Comunicări Satu Mare, I.* Satu Mare, 1969. p. 41–47.
- Dumitrașcu 1974 Sever Dumitrașcu (eds.): *Repertoriul Monumentelor naturii, arheologice, istorice, etnografice, de arhitectură și artă din județul Bihor.* Directorul Muzeului Țării Crișului. Oradea, 1974.
- Dumitrașcu 1994 Sever Dumitrașcu: *Biharea I. Săpături arheologice din anii 1973–1980.* [Biharea I. Archaeological Diggings, 1973–1980]. Editura Universității din Oradea. Seria, Istorie, II. Oradea, 1994.
- Dumitrașcu-Tăutu 1968 Sever Dumitrașcu, Nicolae Tăutu: *Descoperiri arheologice din hotarul comunei suburbane Sîntandrei.* In: *Semicentenarul unirii Transilvaniei cu România în Bihor, 1918-1968.* Comitetul de Cultură și Artă al Județului Bihor comisia pentru răspândirea cunoștințelor științifice și Societatea de Științe Istorice din R.S. România. Oradea, 1968. p. 11–14.
- Dumitrașcu-Crișan 1988 Sever Dumitrașcu, Ioan Crișan: *Cuptoare de ars oale descoperite la Sinicolau Român, județul Bihor.* [Fours pour le brûlage de la céramique découverts a Sinicolau Român, dép. de Bihor]. In: *Crisia, XVIII.* Oradea, 1988. p. 41–119.
- Dumitrașcu-Crișan 1990 Sever Dumitrașcu, Ioan Crișan: *Descoperiri și cercetări arheologice din anul 1988 de la Sinnicolau Român, județul Bihor.* [Découvertes et recherches

- archéologiques de 1988 a Sînnicolau Român, dep. de Bihor]. In: *Crisia*, XX. Oradea, 1990. p. 97–127.
- Endrősi 1992 Endrődi Anna: Késő rézkori leletek Szigetszentmiklós-Üdülősoron. [Late Copper Age Assemblages at Szigetszentmiklós-Üdülősor]. In: Havassy Péter, Selmeczi László (eds.): *Régészeti kutatások az M0 autópálya nyomvonalán, I.* [Archaeological Researches on the Line of Motorway M0, I]. Kiadja a Budapest Történeti Múzeum. Budapest, 1992. p. 63–82.
- Endrődi 1997 Endrődi Anna: A késő rézkori bádeni kultúra Budapest, Andor utcai telepanyaga, a kulturális kapcsolatok tükrében. [Die Siedlungsmaterialien der Spätkupferzeitlichen Badener Kultur aus der Andorstraße im Spiegel der Kulturellen Verbindungen]. In: *Budapest régiségei*, XXXI. Budapesti Történeti Múzeum. Budapest, 1997. p. 121–175.
- Endrődi 2013 Endrődi Anna: Funerary Rituals, Social Relations and Diffusion of Bell Beaker Csepel-Group. In: María Pilar Prieto Martínez, Laure Salanova (eds.): *Current Researches on Bell Beakers. Proceedings of the 15<sup>th</sup> International Bell Beaker Conference: from Atlantic to Ural. 5<sup>th</sup> – 9<sup>th</sup> May 2011 Poio (Pontevedra, Galicia, Spain).* Santiago de Compostela, 2013. p. 73–88.
- Endrődi 2014 Endrődi Anna: Effects of Cultural Contacts on the Burial Rites of the Bell Beaker – Csepel Group. In: Marie Besse (eds.): *Around the Petit-Chasseur Site in Sion (Valais, Switzerland) and New Approaches to the Bell Beaker Culture.* Archaeopress Archaeology. Oxford, 2014. p. 259–275.
- Emődi 1984 Ioan Emődi: Descoperiri ale culturilor Coțofeni și Baden în Peșterea Igrîța și Izbândiș. [Funde der Coțofeni- und Badenkultur aus Igrîța- und Izbândilhöhle.] In: *Acta Musei Napocensis XXI.* Cluj-Napoca, 1981. p. 406–431.
- Fábián 2005 Fábián Serleg: Balatonkeresztúr – Réti-dűlő. In: *Régészeti kutatások Magyarországon 2004.* [Archaeological Investigations in Hungary 2004]. Kulturális Örökségvédelmi Hivatal és a Magyar Nemzeti Múzeum. Budapest, 2005. p. 172–173.
- Fábián 2007 Fábián Serleg: Őskori tömegsír Balatonkeresztúr – Réti-dűlő lelőhelyen. [A Prehistoric Mass Grave at Balatonkeresztúr – Réti-dűlő]. In: *Somogyi Múzeumok Közleményei*, 17. Kaposvár, 2007. p. 79–88.
- Fábián 2007b Fábián Szilvia: Balatonkeresztúr – Réti-dűlő (M7 / S-35 lelőhely). In: Honti Szilvia, fábián Szilvia, Gallina Zsolt, Hajdú Ádám Dávid, Hornok Péter, Koós István, Mersdorf Zsuzsa, Molnár István, Németh Péter Gergely, Polgár Péter, P. Szőke Judit, Serleg Gábor, Siklósi Zsuzsanna, Sipos Carmen, Somogyi Krisztina: Régészeti kutatások az M7-es autópálya Somogy megyei szakaszán és a 67-es úton (2004-2005). Előzetes jelentés IV. [Archaeological Research on the Somogy County Section of the M7 Highway and on Route No. 67 (2004-2005. Preliminary Report IV)]. In: *Somogyi Múzeumok Közleményei*, 17. Kaposvár, 2007. p. 26–29.
- Fábián-Serlegi 2007 Szilvia Fábián, Gábor Serlegi: Egy telep hét élete. Ember és táj kapcsolata Balatonkeresztúr – Régi-dűlő lelőhely. [Seven Lives of a Settlement: The People and Their Environment at the Balatonkeresztúr – Réti – dűlő Archaeological Site]. In: Balogh Margit (eds.): *Diszciplínák határain innen és túl.* Fiatal Kutatók Fóruma 2, 2006. MTA Társadalomkutató Központ. Budapest, 2007. p. 269–280.

- Fábián-Serlegi 2009 Szilvia Fábián, Gábor Serlegi: Settlement and Environment in the Late Copper Age Along the Southern Shore of Lake Balaton in Hungary. In: Tina L. Thurston, Roderick B. Salisbury (eds.): *Reimagining Regional Analyses. The Archaeology of Spatail and Social Dynamics*. Cambridge Scholars Publishing. Cambridge, 2009. p. 199–231.
- Fazecaș 1997 Gruia Fazecaș: Aspecte privind așezările culturii Otomani de pe teritoriul României. [Aspects Concerning Settlements of Otomani Culture in Romanian Territory.] In: *Crisia, XXVI-XXVII*. Oradea, 1997. p. 51–65.
- Fazecaș 2014 Gruia Fazecaș: Stadiul cercetării privind epoca neolitică și a cuprului din bazinul superior și mijlociu al Crișului Negru. In: Antonio Faur (eds.): *In honorem Ioan Degău. Istorie, economie, etnografie și folclor*. Editura Mega. Cluj-Napoca, 2014. p. 45–62.
- Fazecaș 2016 Gruia Fazecaș: Teritoriul comunei Girișu de Criș între preistorie și „intrarea în istorie”. In: Sorin Șipoș, Aurel Chiriac, Gabriel Moisa (eds.): *Monografia istorică a comunei Girișu de Criș (județul Bihor)*. Editura Muzeului Țării Crișurilor. Oradea, 2016. p. 13–26.
- Fazecaș 2017 Gruia Fazecaș: Preistoria. In: Gruia Fazecaș, Doru Marta, Crăciun Parasca, Augustin Țărău, Florica Feier (eds.): *Monografia comunei Sânnicolau Român*. Asociația Culturală D’ART. Oradea, 2017. p. 17–25.
- Fazecaș 2018 Gruia Fazecaș: Urme preistorice. In: Nicolae Pop (eds.): *Monografia Comunei Sânmartin*. Asociația Culturală D’ART. Editura Primus. Oradea, 2018. p. 21–26.
- Fazecaș-Marta 2004 Gruia Fazecaș, Doru Marta: O colecție arheologică inedită – donația „Zakáras Ștefan” din Valea lui Mihai. [A New Archaeological Collection – “Zakáras Ștefan” from Valea lui Mihai]. In: *Crisia, XXXIV*. Oradea, 2004. p. 35–45.
- Fazecaș-Marta 2014 Gruia Fazecaș, Doru Marta: Locuirea eneolitică târzie de la Oradea – str. Cireșilor. [Late Copper Age Settlement from Oradea – Cireșilor Street]. In: *Crisia, XLIV*. Oradea, 2014. p. 7–17.
- Fazecaș-Marta 2015 Gruia Fazecaș, Doru Marta: Cercetări de teren de la Marghita. Discuții privind câmpurile de movile din județul Bihor. [Archaeological Survey in Marghita Municipality. Some Remarks Concerning Mound Fields in Bihor County]. In: *Crisia, XLV*. Oradea, 2015. p. 9–20.
- Fischl et al. 2011 P. Fischl Klára, Kiss Viktória, Kulcsár Gabriella: „Ahány ház annyi szokás”? Specializált háztartások a Kárpát-medencei kora és középső bronzkorban. [“So many households, so many customs”? Specialised households in the Carpathian Basin during the Early and Middle Bronze Age]. In: *ΜΟΜΩΣ VII. Őskoros Kutatók VII. Összejövetele*. Budapest, 2013. p. 255–269.
- Fischel et al. 2015 Klára Pusztainé Fischl, Viktória Kiss, Gabriella Kulcsár, Vajk Szerevényi: Old and New Narratives for Hungary Around 2200 BC. In: Herausgeber Harald Meller, Helge Wolfgang Arz, Reinhard Jung, Roberto Risch (eds.): *2200 BC – A Climatic Breakdown as a Cause for the Collapse of the Old World? 7<sup>th</sup> Archaeological Conference of Central Germany. October 23-26, 2014 in Halle (Saale)*. Tagungen des Landesmuseums für Vorgeschichte Halle. Band 12/II. Halle, 2015. p. 503–523.
- Fodor 1953 Fodor Ferenc: A Szamoshat ősvízrajza. In: *Földrajzi Közlemények, új folyam I. (LXXVII) kötet, 3–4. szám*. Budapest, 1953. p. 193–204.



- Forenbaher 1993 Stašo Forenbaher: Radiocarbon Dates and Absolute Chronology of the Central European Early Bronze Age. In: *Antiquity*, volume 67, issue 255. Durham, 1993. p. 218–220, 235–256.
- Frînculeasa et al. 2015 Alin Frînculeasa, Bianca Preda, Volker Heyd: Pit-Grave, Yamnaya and Kurgans Along the Lower danube: Disentagling IV<sup>th</sup> and III<sup>rd</sup> Millennium BC. Burial Customs, Equipment and Chronology. In: *Praehistorische Zeitschrift*, volume 90, issue 1–2. Berlin, 2015. p. 45–113.
- Furholt 2008 Martin Furholt: Culture History Beyond Cultures: The Case of the Baden Complex. In: Martin Furholt, Marzena Szmyt, Albert Zastawny (eds.): *The Baden Complex and the Outside World*. Proceeding of the 12<sup>th</sup> Annual Meeting of the EAA in Cracow 19–24<sup>th</sup> September 2006. In Kommission bei Dr. Rudolf Habelt GmbH. Bonn, 2008. p. 13–24.
- Furholt 2008b Martin Furholt: Pottery, Culture, People? The European Baden material re-examined. In: *Antiquity*, volume 82, issue 317. Durham, 2008. p. 617–628.
- Furholt 2009 Martin Furholt: Die nördlichen Baden Keramikstile im Kontext des Mitteleuropäischen Spätneolithikums (3650-2900 v.Chr.). Studien zur Archäologie in Ostmitteleuropa. Studia nad Preziejami Europy Środkowej, Band / Tom 3. In Kommission bei Dr. Rudolf Habelt GmbH. Bonn, 2009.
- Furholt 2013 Martin Furholt: Die Datierung der Höhensiedlung Hlinsko im Kontext Boleráz-Gruppe Mährens. In: *Přehled výzkumů*, volum 54, nr. 1. Brno, 2013. p. 83–97.
- Gáll 2010 Gáll Ervin: Márton Roska (1880-1961) și cercetarea arheologică a secolelor X-XI. [Márton Roska und die Erforschung des 10. Und 11. Jahrhunderts]. In: *SCIVA*, tomul 61, nr. 3–4. București, 2010. p. 281–306.
- Gáll 2013 Gáll Ervin: Roska Márton és az erdélyi régészet (tegnap és ma). Kritikai megjegyzések az erdélyi örmény-magyar tudós kora középkori tanulmányaihoz. [Márton Roska and the Transylvanian Archaeology: Yesterday and Today. Critical Notes to the Armenian-Hungarian Scientist's Studies on the Early Middle Ages]. In: *Dolgozatok az Erdélyi museum érem- és régiségtárából, új sorozat: VI–VII. (XVI–XVII.) kötet*. Kolozsvár, 2013. p. 27–57.
- Gerling et al. 2012 Claudia Gerling, Eszter Bánffy, János Dani, Kitty Köhler, Gabriella Kulcsár, Alistair W.G. Pike, Vajk Szeverényi, Volker Heyd: Immigration and Transhumance in the Early Bronze Age Carpathian Basin: The Occupants of a Kurgan. In: *Antiquity*, volume 86, issue 334. Durham, 2012. p. 1097–1111.
- Ghemiș 2016 Călin Ghemiș: From the History of Archaeological Researches in Crișana: Dr. Ernest Andrassy (I). In: *Ziridava*, 30. *Studia Archaeologica*. Editura Mega. Cluj-Napoca, 2016. p. 229–252.
- Ghemiș-Sava 2006 Călin Ghemiș, Victor Sava: Descoperiri arheologice aparținând culturii Coțofeni din Peștera Moanei (com. Șuncuiuș, jud. Bihor). [Coțofeni Culture Discoveries from Moanei Cave (Bihor County)]. In: *Crisia*, XXXIV. Oradea, 2006. p. 19–31.
- Ghemiș et al. 2014 Călin Ghemiș, Tudor Rus, Robert Kovács: Între sacru și profan – o descoperire aparținând culturii Coțofeni din peștera „Stanu cerbului” (sat. Luncașprie, com. Dobrești, jud. Bihor). [Between Sacred and Profane – a Discovery Belonging to Coțofeni Culture from „Stanu Cerbului” Cave (Bihor County)]. In: *Crisia*, XLIV. Oradea, 2014. p. 19–28.

- Ghemiș et al. 2014b Călin Ghemiș, Tudor Rus, Robert Kovács: Between Sacred and Profane – a Discovery Belonging to the Coțofeni Culture inside „Stanu Cerbului” Cave (Bihar County). In: *Ziridava*, XXVIII. Cluj-Napoca, 2014. p. 31–37.
- Hágó-Romát 2018 Hágó Attila Nándor, Romát Sándor: Néhány császárkori pénzérme Nagykároly és Érmihályfalva területéről. [Some Roman imperial coins from the territory of Carei and Valea lui Mihai]. In: *“Vadrózsából tündérsípot csináltam”. Tanulmányok Istvánovits Eszter 60. Születésnapjára*. [“To Make a Fairy Whistle from a Briar Rose”. Studies presented to Eszter Istvánovits on her sixtieth birthday]. *Kiadja a Jósa András Múzeum*. Nyíregyháza, 2018. p. 199–204.
- Hampel 1886 Hampel József (eds.): A Bronzkor emlékei Magyarországon, I. rész. Képes atlasz. [Trouvailles de l’âge de bronze en Hongrie, vol. I.]. *Az Országos Régiség-és Embertani Társulat Kiadványa*. Budapest, 1886.
- Hanusz 1905 Hanusz István: Hegyek és vizek. In: György Aladár (eds.): *A Föld és népei. Népszerű földrajzi és népmeszei kézikönyv. Ötödik kötet, Magyarország*. Budapest, 1905. p. 11–78.
- Harkai 2000 Harkai István: Újabb késő rézkori leletek Hódmezővásárhely – Bodzáspartról. [Neue Spätkupferzeitliche funde in Hódmezővásárhely – Bodzáspart]. In: *A Móra Ferenc Múzeum Évkönyve. Studia Archaeologica*, VI. Szeged, 2000. p. 7–46.
- Horváth 2001 Horváth László András: Die Relativchronologische position des Protoboleráz-horizontes aufgrund seiner Südlichen komponenten. In.: Roman Petre, Diamandi Saviana (eds.): *Ceranvodă III – Boleráz. Ein Vorgeschichtliches Phänomen Zwischen dem Oberrhein und der Unteren Donau*. *Studia Danubiana. Series Symposia*, II. București, 2001. p. 459–515.
- Horváth 2008 Horváth Tünde: „Spulni”: egy ismeretlen funkciójú tárgytypus a Baden kultúrában (Variációk egy témára). In: *Somogyi Múzeumok Közleményei*, 18. Kaposvár, 2008. p. 157–166.
- Horváth 2009 Horváth Tünde: The Intercultural Connections of the Baden „Culture”. In: *ΜΩΜΟΣ*, VI. *Őskoros Kutatók VI. Összejövedele. Kőszeg*, 2009. március 19-21. Szombathely, 2009. p. 101–149.
- Horváth 2010 Horváth Tünde: Megfigyelések a középső és késő rézkori kultúrák fazekasáruin Balatonöszöd – Temetői dűlő lelőhelyen. Készítéstechnikai vizsgálatok. [Archaeological Contribution to the Study of the Middle and Late Copper Age Pottery. Pottery Manufacture]. In: *Archeometriai Műhely*, VII. *évfolyam*, 1. szám. *Kiadja a Magyar Nemzeti Múzeum*. Budapest, 2010. p. 51–82.
- Horváth 2010b Horváth Tünde: A szárazföldi szállítás kezdete és hatása a Boleráz / Baden kultúrák életében. [The Dawn and the Impact of Overland Transport in the Life of Boleráz / Baden Culture]. In: *Jósa András Múzeum Évkönyve*, LII. Nyíregyháza, 2010. p. 95–139.
- Horváth 2011 Horváth Tünde: A késő rézkori időszak más szemszögből: typo-kronológiai megfigyelések a Balatonöszöd – Temetői dűlői késő rézkori Bolrás/Baden település leletanyagán. In.: *Gesta*, X. A Miskolci Egyetem Történettudományi Intézet folyóirata. Miskolc, 2011. p. 3–135.
- Horvath 2012 Horváth Tünde: Networks and Netwars: New perspectives on the Late Copper Age and Early Bronze Age. Typo-chronological relationship of the

- Boleraz/Baden/ Kostolc finds at the site of Balatonöszöd – Temetői dűlő, Hungary. BAR International Series. Publishers of British Archaeological Report, Gordon House. Oxford, 2012.
- Horváth 2012b Horváth Tünde: "Spool-shaped Clay Artefact": An Unknown Object-Type of the Boleráz / Baden Culture. In: *Archeologia Moldovei*, XXXV. Editura Academiei Române. București, 2012. p. 297–310.
- Horváth 2016 Horváth Tünde: 4000-2000 in Hungary: The Age of Transformation. In: Cristian Ioan Popa (eds.): *Annales Universitatis Apulensis. Seria Historica 20/II. The carpathian Basin and the Northern Balkans Between 3500 and 2500 BC: Common Aspects and Regional Differences*. Editura Mega. Alba Iulia, 2016. p. 51–112.
- Horváth-Svingor 2015 Tünde Horváth, Éva Svingor: The Spatial and Chronological Distribution of the So-called „Baden Culture”. In: *Marek Nowak, Albert Zastawny (eds.): The Baden Culture Around the Western Carpathians*. Krakowski Zespół de Badań Autostrad. Kraków, 2015. p. 19–74.
- Horváth et al. 2006 Horváth Tünde, S. Éva Svingor, Mihály Molnár: Újabb adatok a Baden-Pécel kultúra keletkezéséhez. In: *Archeometriai Műhely, vol. III, nr.3*. Kiadja a Magyar Nemzeti Múzeum. Budapest, 2005. p. 19–30.
- Horváth et al. 2008 Horváth Tünde, S. Éva Svingor, Mihály Molnár: New Radiocarbon Dates for the Baden Culture. In: *Radiocarbon, vol. 50, nr. 3*. Tucson, 2008. p. 447–458.
- Iercoșan 1986-1987 Neța Iercoșan: Noi descoperiri din perioada de tranziție la epoca bronzului în nord-vestul României. [Nouveaux découvertes de période de transition à l'âge du bronze dans nord-ouest de la Roumanie]. In: *Studii și Comunicări Satu Mare, VII–VIII. Arheologie – istorie – etnografie – științele naturii – muzeografie*. Satu Mare, 1986–1987. p.63–83.
- Iercoșan 1989 Neța Iercoșan: Așezarea din perioada de tranziție la epoca bronzului de la Sanislău (jud. Satu Mare). In: *Simposia Thracologica, 7*. Tulcea, 1989. p. 232–233.
- Iercoșan 1991 Neța Iercoșan: Așezarea din perioada de tranziție la epoca bronzului de la Sanislău (jud. Satu Mare). [L'établissement de la péropde de transition a l'âge du bronze de Sanislău (dép. De Satu Mare)]. In: *Acta Musei Porolissensis, XIV–XV*. Zalău, 1990–1991. p. 43–60.
- Iercoșan 1992-1993 Neța Iercoșan: Săpături arheologice din Județul Satu Mare (1971-1990). [Les fouilles archéologiques du 36epartment de Satu Mare (1971-1990)]. In: *Studii și Comunicări Satu Mare, volum IX–X*. Satu Mare, 1992–1993. p.77–90.
- Igaz-Kresz 1965 Igaz Mária, Kresz Mária: A népi cserépedények szakterminológiája. [Fachausdrucke der Volkskeramik]. In: *Néprajzi Értesítő, XLVII*. Akadémia Kiadó. Budapest, 1965.p. 87–131.
- Johnson 1999 Mats Johnson: Chronology of Greece and South-east Europe in the Final Neolithic and Early Bronze Age. In: *Proceedings of the Prehisric Society, volume 65*. Cambridge, 1999. p. 319–336.
- Kacsó 1969 Carol Kacsó: Morminte din perioada de trecere spre epoca bronzului de la Ciumești. [Der Friedhof des Typus Bodrogkeresztur von Ciumești (jud. Satu-Mare)]. In: *Studii și Comunicări Satu Mare, I. Seria arheologie – istorie – etnografie – artă*. Satu Mare, 1969. p.49–56.
- Kádár 1951 Kádár László: A Nyírség geomorfológiai problémái. In: *A földrajzi könyv- és térképtár értesítője, II. Évfolyam, 10-12. Szám*. Budapest, 1951. p. 117–131.

- Kalicz 1963 Kalicz Nándor: Die Péceler (Badener) Kultur und Anatolien. Akadémia Kiadó. Budapest, 1963.
- Kalicz 1999 Kalicz Nándor: A késő rézkori Bádén kultúra temetője Mezőcsát-Höröcsögön és Tiszavasvári-Gyepároson. [Das Gräberfeld der Sätkupferzeitlichen Badener Kultur in Mezőcsát-Höröcsögös und in Tiszavasvári-Gyepáros]. In: *Herman Ottó Múzeum Évkönyve, XXXVII*. Miskolc, 1999. p. 57–101.
- Kalicz-Schreiber-Kalicz 1999 Kalicz-Schreiber Rózsa, Kalicz Nándor: A Somogyvár-Vinkovci kultúra és a Harangedény-Csepel-csoport Budapest kora Bronzkorában. [Die Somogyvár-Vinkovci-Kultur und die Glockenbecher in der Frühbronzezeit von Budapest]. In: *Savaria, 24/3. A Vas Megyei Múzeumok Értesítője*. Szombathely, 1999. p. 83–114.
- Kalmar-Oprinescu 1986 Zoia Kalmar, Adriana Oprinescu: Descoperiri Baden – Coțofeni în Banat. [Baden – Coțofeni. Entdeckungen im Banat]. In: *Tibiscum, VI. Studii și comunicări de etnografie – istorie*. Caransebeș, 1986. p. 199–209.
- Karácsonyi 1980 Carol Karácsonyi: Cercetări asupra florei și vegetației terenurilor mlăștinoase din Câmpia Nirului și Câmpia Careiului. [Untersuchungen über Flora un Vegetation in dem Sumpfgebeiten von Câmpia Nirului und Câmpia Careiului]. In: *Studii și Comunicări Satu Mare, IV*. Satu Mare, 1980. p. 415–434.
- Karácsonyi 1994-1995 Carol Karácsonyi: Date istorice despre apele și lucrările de hidroameliorații efectuate în nord-vestul României. (Cu referire la modificările microclimatice edafice și biocenotiv survenite în urma acestor lucrări). [Données historiques sur les rivières et les Travaux de hydroaméliorations effectués au nord-ouest de la Roumanie]. In: *Studii și Comunicări Satu Mare, XI–XII*. Satu Mare, 1995. p. 195–233.
- Katócz 2020 Katócz Zoltán: Date arheologice despre cunoașterea siturilor culturii Baden în Valea Ierului. [Archaeological data regarding the sites of the Baden culture in the Ier Valley]. In: *Studii și Comunicări Satu Mare, seria arheologie, XXXIII–XXXIV/1*. Tipografia Mega Print. Cluj-Napoca, 2020. p.39–62.
- Kiss 1915 Kiss Lajos: A hódmezővásárhelyi tálasság. In: *A Magyar Nemzeti Múzeum Néprajzi osztályának Értesítője, XVI. évfolyam (új sorozat XI), 1–4. füzet*. Budapest, 1915. p. 51–75.
- Kiss 1926 Kiss Lajos: A hódmezővásárhelyi tálasság története. [Geschichte der Töpferei von Hódmezővásárhely]. In: *Dolgozatok a Magyar Királyi Ferencz József Tudományegyetem Archaeológiai Intézetéből, II*. Szeged, 1926. p. 185–209.
- Kiss 2005 Kiss Imre: Érmihályfalva fekvése, domborzata és ösföldrajza. In: Kovács Rozália, Szalai Ilona, Ádám Sándor (eds.): *Érmihályfalva. Barangolás a múltba és jelenbe*. Kiadja az Érmihályfalva Polgármesteri Hivatal. Érmihályfalva, 2005. p. 27–29.
- Kiss 2012 Kiss Viktória: Megjegyzések a Magyarországi kora és középső bronzkor relative és abszolút keltezésének kérdéséhez. [Contribution to the Relative and Absolute Chronology of the Hungarian Early and Middle Bronze Age]. In: *ΜΩΜΟΣ, IV. Óskoros Kutatók IV Összejövetelének Konferenciája*. Debrecen, 2005. március 22–24. Debrecen, 2012. p. 215–250.
- Kiss 2016 Kiss Imre: Érmihályfalva fekvése, domborzata és ösföldrajza. In: Szilágyi Éva Andrea (eds.): *Emléklül, hogy emlékezz! Érmihályfalva város monográfiája*. Készült a nagyváradi Europrint nyomdában. Érmihályfalva, 2016. p. 7–10.

- Kiss et al. 2015 Viktória Kiss, Szilvia Fábián, Tamás Hajdu, Kitti Köhler, Gabriella Kulcsár, István Major, Géza Szabó: Contributions to the Relative and Absolute Chronology of the Early and Middle Bronze Age in Western Hungary Based on Radiocarbon Dating of Human Bones. In: Rita E. Németh, Botond Rezi (eds.): *Bronze Age Chronology in the Carpathian Basin. Proceedings of the International Colloquium from Târgu Mureş, 2–4 October 2014*. Editura Mega. Târgu Mureş, 2015. p. 23–36.
- Korek 1951 Korek József: A Baden-kultúra temetője Alsónémedin. In: *Magyar Tudományos Akadémia II. Társadalmi-történeti Tudományok Osztályának Közleményei, 1. kötet, 1. szám*. Budapest, 1951. p. 41–63.
- Kovács-Szilágyi 2016 Kovács Rozália, Szilágyi Éva Andrea: Érmihályfalva neves személyiségei. In: Szilágyi Éva Andrea (eds.): *Emlékkül, hogy emlékez. Érmihályfalva város monográfiája*. Készült a nagyváradi Europrint nyomdában. Érmihályfalva, 2016. p. 307–317.
- Krauβ-Ciobataru 2013 Raiko Krauβ, Dan Ciobataru: Daten zum Ende des Badener Keramikstils und dem Beginn der Frühbronzezeit auf Foeni – Gaz im rumänischen Banat. In: *Praehistorische Zeitschrift, volume 88, issue 1–2*. Berlin, 2013. p. 38–113.
- Kulcsár 2009 Kulcsár Gabriella: The Beginnings of the Bronze Age in the Carpathian Basin. The Makó-Kosihy-Čaka and the Somogyvár-Viknovci Cultures in Hungary. *Varia Archaeologica hungarica, XXIII*. Publicationes Instituti Archaeologici Academiae Scientiarum Hungaricae. Budapest, 2009.
- Kulcsár 2011 Kulcsár Gabriella: Untangling the Early Bronze Age in the Middle Danube Valley. In: Gyöngyi Kovács, Gabriella Kulcsár (eds.): *Ten Thousand Years Along the Middle Danube. Life and Early Communities from Prehistory to History*. *Varia Archaeologica Hungarica, XXVI*. Publicationes Instituti Archaeologici Academiae Scientiarum Hungaricae. Budapest, 2011. p. 179–210.
- Kulcsár 2013 Kulcsár Gabriella: Glimpses of the Third Millennium BC in the Carpathian Basin. In: Alexandra Anders, Gabriella Kulcsár, Gábor Kalla, Viktória Kiss, Gábor V. Szabó (eds.): *Moment in Time. Paper Presented to Pál Raczky on His 60<sup>th</sup> Birthday*. Ősrégészeti Tanulmányok / Prehistoric Studies. Eötvös Loránd Tudományegyetem. L'Harmattan. Budapest, 2013. p. 643–659.
- Kulcsár-Szeverényi 2013 Kulcsár Gabriella, Vajk Szeverényi: Transition to the Bronze Age: Issues of Continuity and Discontinuity in the First Half of the Third Millennium BC in the Carpathian Basin. In: Volker Heyd, Gabriella Kulcsár, Vajk Szeverényi (eds.): *Transitions to the Bronze Age. Interregional Interaction and Social-Cultural Change in the Third Millennium BC Carpathian Basin and Neighbouring Regions*. *Archaeolingua*. Printed by Prime Rate Kft. Budapest, 2013. p. 67–92.
- Lie 2019 Marian Adrian Lie: A New Archaeological Site Found at Toboliu „Rātu Alceului” (Bihar County). [Un nou sit arheologic descoperit la Toboliu „Rātu Alceului” (jud. Bihar)]. In: *Crisia, XLIX*. Oradea, 2019. p. 29–48.
- Lóki 1985 Lóki József: A februári nyírségi szélerózióról. In: *Szabolcs-Szatmári Szemle, XX. évfolyam, 1. szám*. Nyíregyháza, 1985. p. 38–43.
- Luca et al. 2000 Sabin Adrian Luca, Constantin Ilieş, Sorin Bulzan: Noi cercetări arheologice la Oradea – Salca. [De nouveaux chercheurs archéologiques à Oradea-Salca].

- In.: *Studia Univeristatis Babeş-Bolyai, Theologia Greco-Catholica Varadiensis, tomul XLV, nr. 1*. Oradea, 2000. p. 109–162.
- Makkay 2003 Makkay János: Ősrégészeti kutatások Magyarországon az utóbbi években. Az újkőkör és rézkor. [Prehistoric Archaeology in Hungary in Recent Years. The Neolithic and Copper Ages]. In: *Jósa András Múzeum Évkönyve, XLV. évfolyam*. Nyíregyháza, 2003. p. 27–63.
- Marková-Ilon 2013 Klára Marková, Gábor Ilon: Slovakia and Hungary In: Harry Fokkens, Antony Harding (eds.): *The Oxford Handbook of the European Bronze Age*. Oxford University Press. Oxford, 2013. p. 814–836.
- Mazăre 2012 Paula Mazăre: Definirea și clasificarea artefactelor preistorice destinate torsului: *fusaiolele*. [Defining and Classifying Prehistoric Textile Tools Used for Spinning: *Spindle-Whorls*.] In: *Terra Sebus 4*. Sibiu, 2012. p. 103–131.
- Miháltz 1953 Miháltz István: Az észak-Alföld keleti részének földtani térképezése. [Levé géologique de la partie orientale de l'Alföld septentrional]. In: *A Magyar Állami Intézet évi jelentése, az 1951. évről*. [Annual Report of the Hungarian Geological Institute of 1951]. Budapest, 1953. p. 61–68.
- Mike 1991 Mike Károly: Magyarország ősvizrajza és felszíni vizeinek története. Magjelent a Művelődési és Közoktatási Minisztérium támogatásával. Aqua Kiadó. Budapest, 1991.
- Miloš 2010 Miloš Spasić: The First Toast. The Stori of Baden Culture Cups from the Belgrad City Museum. Exhibition Catalogue, no. 56. Beograda, 2010.
- Miloš 2010b Miloš Spasić: Coțofeni Communities at their Southwestern Frontier and their Relationship with Kostolac Population in Serbia. In: *Dacia, N.S., tome LIV*. Bucureșt, 2010. p. 157–175.
- Molnár-Ghemiș 2003 Molnár Zsolt, Călin Ghemiș: O descoperire aparținând perioadei bronzului timpuriu din Peștera Izbcu Topliței (jud. Bihor). Considerații privind grupul Roșia. [A Discovery from the Early Bronze Age in the Izbcu Topliței Cave (Bihor County). Aspects Regarding the Roșia Group]. In: *Ephemeris Napocensis, XIII*. Cluj-Napoca, 2003. p. 41–92.
- Nagy 1924 Nagy Jenő: Nyíregyháza természeti viszonyai. In: Szohor Pál (eds.): *Nyíregyháza, az örökváltság századik évében*. Nyomatott Jóna Elek Könyvnyomdájában. Nyíregyháza, 1924. p. 49–89.
- Nánási 2003 Nánási Zoltán: Dr. Andrassy Ernő az Érmellék utolsó polihisztora. *Partiumi füzetek, 24*. Nagyvárad, 2003.
- Nánási 2005 Nánási Zoltán: Dr. Andrassy Ernő életéről és munkásságáról. In: Kovács Rozália, Szalai Ilona, Ádám Sándor (eds.): *Érmihályfalva. Barangolás múltba és jelenbe*. Kiadja Érmihályfalva Polgármesteri Hivatala. Érmihályfalva, 2005. p. 31–36.
- Němejcová-Pavúková 1964 Viera Němejcová-Pavúková: Sídliisko Bolerázskeho typu v Nitrianskom Hrádku. [Siedlung der Boleráz-Gruppe in Nitriansky Hrádok]. In: *Slovenská archaeológia, tomul XII, nr. 1*. Bratislava, 1964. p. 163–268.
- Němejcová-Pavúková 1974 Viera Němejcová-Pavúková: Beitrag zum Kennen der Postboleráz-entwicklung der Badener Kultur. In: *Slovenská archaeológia, tomul XXII, nr. 2*. Bratislava, 1974. p. 237–360.
- Němejcová-Pavúková 1979 Viera Němejcová-Pavúková: Počiatky Bolerázskej Skupiny na Slovensku. [Die Anfänge der Boleráz-Gruppe in der Slowakei]. In: *Slovenská archaeológia, tomul XXVII, nr. 1*. Bratislava, 1979. p. 17–55.

- Němejcová-Pavúková 1981 Viera Němejcová-Pavúková: Náčrt periodizácie Badenskej kultúry a jej chronologických vzťahov k juhovýchodnej Európe. [An Outline of the Periodical system of Baden Culture and its Chronological Relations to Southeast Europe]. In: *Slovenská archaeológia, tomul XXIX, nr. 2*. Bratislava, 1981. p. 261–296.
- Němejcová-Pavúková 1984 Viera Němejcová-Pavúková: K problematike trvania a Konca Bolerázskej skupiny na slovensku. [Zur problematic von Dauer und Ende der Boleráz-Gruppe in der Slowakei]. In: *Slovenská archaeológia, tomul XXXII, nr. 1*. Bratislava, 1984. p.75–146.
- Németi 1969 Németi János: Descoperiri funerare din epoca bronzului în jurul Careiului. [Grabfunde der Bronzezeit aus der umgebung der Stadt Carei (Kreis Satu Mare)]. In: *Studii și Comunicări Satu Mare, I. Seria arheologie – istorie – etnografie – artă*. Satu Mare, 1969. p. 57–72.
- Németi 1979 Németi János: Morminte de la începutul epocii bronzului descoperite la Pișcolt (jud. Satu Mare). [Die in Pișcolt (Kreis Satu Mare) entdeckten Gräber aus der Frühbronzezeit]. In: *SCIVA, tomul 30, nr. 4*. București, 1979. p. 527–536.
- Németi 1986-1987 Németi János: Descoperiri arheologice din teritoriul localității Moftinul Mic (jud. Satu Mare). [Archäologische entdeckungen auf dem Gebiet des Dorfes Moftinu Mic (Kreis. Satu Mare)]. In: *Studii și Comunicări Satu Mare, VII–VIII. Arheologie – istorie – etnografie – științele naturii – muzeografie*. Satu Mare, 1986–1987. p. 101–137.
- Németi 1996 Németi János: Câteva considerații privind descoperirile funerare din epoca bronzului din nord-vestul României. [Some Comments on Bronze Age Burials from the North-West of Romania]. In: *Studii și Comunicări Satu Mare, XIII*. Editura Muzeului Sătmărean. Satu Mare, 1996. p.27–55.
- Németi 1997 Németi János: Câteva considerații asupra colecțiilor Kovács. [Some Appreciations About the Kovács Collections]. In: *Studii și Comunicări Satu Mare XIV*. Satu Mare, 1997. p. 63–68.
- Németi 1999 Németi János: Repertoriul arheologic al zonei Careiului. [The Archaeological Survey of Carei Region]. *Institutul Român de Tracologie, Bibliotheca Thracologica, XXVIII*. București, 1999.
- Némei 2001 Németi János: Cernavodă III – Boleráz Finds in North-West Romania. In: Petre Roman, Saviana Diamandi (eds.): *Cernavodă III – Boleráz. Ein Vorgeschichtliches Phänomen zwischen dem Oberrhein und der Unteren Donau*. Studia Danubiana. Seria Symposia, II. București, 2001. p. 299–329.
- Németi 2013 Németi János: Az Érmellék ősrégészeti, császárkor- és árpádkori kutatásának története dr. Roska Márton és dr. Andrassy Ernő barátságának tükrében. [Archaeological investigations of the Érmellék in the Mirror of the Friendship of dr. Roska Márton and dr. Andrassy Ernő and their Collective Activity]. In: *Dolgozatok az Erdélyi Múzeum érem- és régiségtárából. 2011–2012 év, új sorozat VI–VII. (XVI–XVII.) kötet*. Kolozsvár, 2013. p. 7–25.
- Németi-Roman 1994-1995 Ioan Némei, Petre Roman: Epoca bronzului timpuriu din nord-vestul României (Grupul cultural Sanislău). [Die Frühbronzezeit nord-west Romäniens. Die Saninslău-Gruppe]. In: *Studii și Comunicări Satu Mare, X–XII*. Satu Mare, 1994–1995. p. 25–32.

- Németi-Dani 2001 Németi János, Dani János: Néhány kora bronzkori sír az Érmellékről (România) és a Nyírségből (Magyarország). Adatok ÉK-Magyarország és ÉNy-Románia korabronzkorához. [Some Early Bronze Age Graves from the Érmellék (Romania) and Nyírség (Hungary). Some Data on the Early Bronze Age of Northeast Hungary and Northwest Romania]. In: *Jósa András Múzeum Évkönyve, XLIII. évfolyam*. Nyíregyháza, 2001. p. 95–126.
- Németi-Molnár 2002 Németi János, Molnár Zsolt: A tell telepek elterjedése a Nagykárolyi-síkságon és az Ér völgyében. *Sapientia Könyvek, 14*. Scientia Kiadó. Kolozsvár, 2002.
- Neustupný 1968 Evžen Neustupný: Absolute Chronology of the Neolithic and Aeneolithic Periods in Central and South-Eastern Europe. [Abdolutní chronologie neolitu a eneolitu ve střední a jihovýchodní Evropě]. In: *Slovenská archeológia, vol. XVI, nr. 1*. Nitra, 1968. p. 20–60.
- Neustupný 1973 Evžen Neustupný: Die Badener Kultur. In: Bohuslav Chropovský (eds.): *Symposium über die Entstehung und Chronologie der Baden Kultur*. Published by Verlag der Slowakischen Akademie der Wissenschaften. Bratislava, 1973. p. 317–352.
- Nicolăescu-Plopșor-Covács 1959 Constantin S. Nicolăescu-Plopșor, Elena Covács: Cercetările paleolitice din regiunea Baia Mare. [Recherches paléolithiques dans la région de Baia Mare]. In: *Materiale și Cercetări Arheologice, volumul VI*. București, 1959. p. 33–41.
- Ordentlich-Kacsó 1970 Ivan Ordentlich, Carol Kacsó: Cimitirul din epoca bronzului de la Ciumești. [La nécropole de l'âge du bronze de Ciumești]. In: *Studii și Cercetări de Istorie Veche, tomul 21, nr.1*. București, 1970. p. 49–63.
- Ordentlich et al. 2014 Ivan Ordentlich, Marian Lie, Călin Ghemiș: Otomani “Cetățuie = Várhegy”, Bihor County. In: Florin Gogâltan, Cristina Cordoș, Ana Ignat (eds.): *Bronze Age tell, tell-like and mount-like settlements on the eastern frontier of the Carpathian Basin. History of research*. Editura Mega. Cluj-Napoca, 2014. p. 139–147.
- Patay 1938 Patay Pál: Korai bronzkori kultúrák Magyarországon. [Frühbronzezeitliche Kulturen in Ungarn]. In: *Dissertationes Pannonicae ex Instituto Numismatico et Archaeologica Universitatis de Petro Pázmány Nominatae Budapestinensis Provenientes, seria II, no. 13*. A Királyi Magyar Pázmány Péter Tudományegyetem Érem- és Régiségtani Intézete. [Institut für Münzkunde und Archäologie der Péter Pázmány-Universität]. Budapest, 1938.
- Păunescu 1964 Alexandru Păunescu: Cu privire la perioada de sfârșit al epipaleoliticului în nord-vestul și nord-estul României și unele persistențe ale lui în neoliticul vechi. [À propos de la période finale et quelques persistances de l'épipaléolithique dans le néolithique ancien, au nord-ouest et nord-est de la Roumanie]. In: *SCIV, tomul 15, nr. 3*. București, 1964. p. 321–336.
- Petrasch 1984 Jörg Petrasch: Die absolute Datierung der Badener Kultur aus der Sicht des süddeutschen Jungneolithikums. In: *Germania, vol. 62, nr. 2*. Mainz, 1984. p. 269–287.
- Pók 1998 Pók Judit: Szatmár Vármegye (1783-1785). [Szatmár County.] A Szabolcs-Szatmár-Bereg Megyei Levéltár Kiadványai. Közlemények 15. Grafitt Nyoda “R” Kft. Nyíregyháza, 1998.



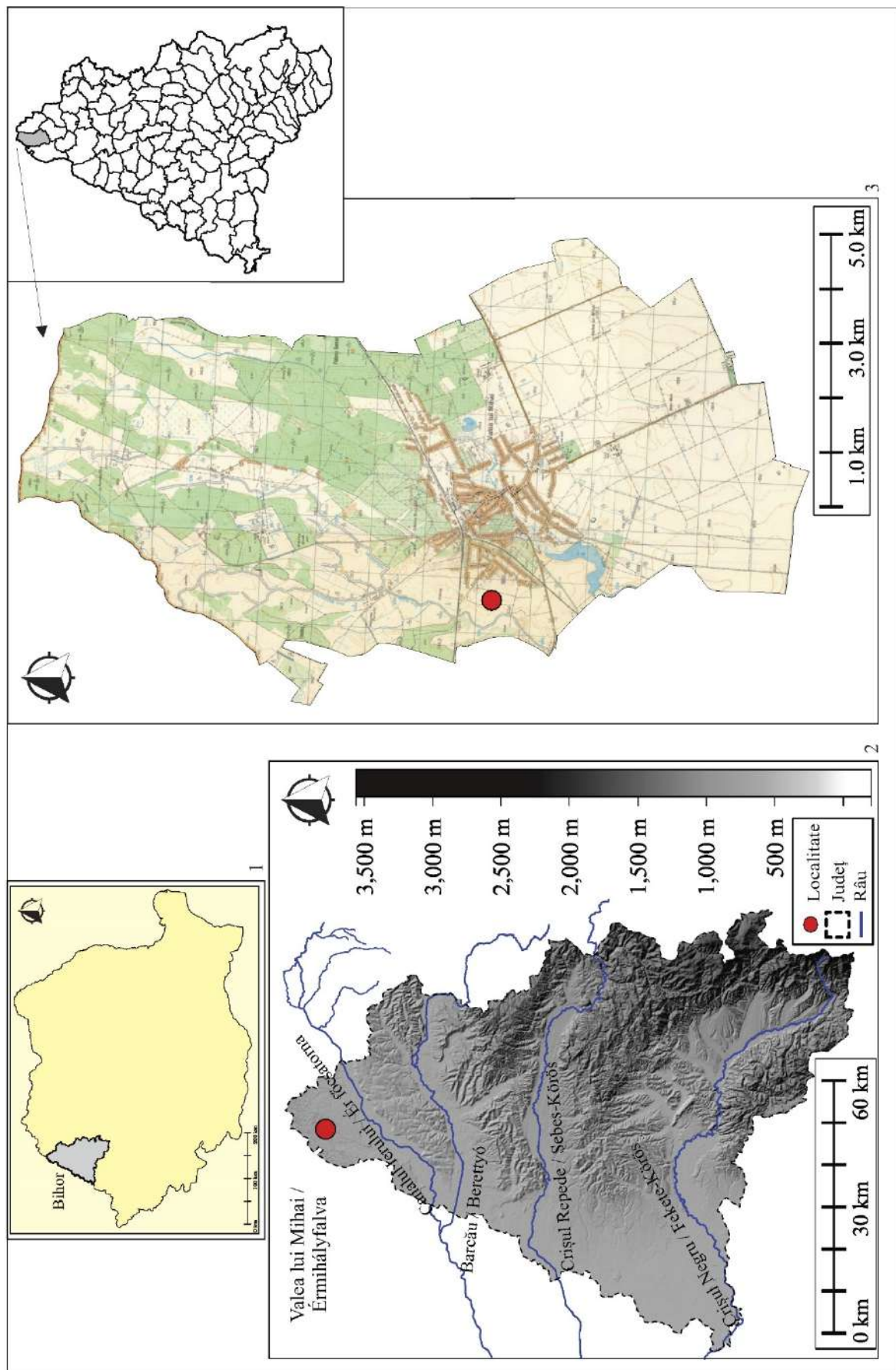
- Popa 1995 Cristian Ioan Popa: Contribuții la cunoașterea perioadei de tranziție de la eneolitic la epoca bronzului pe valea Cugirului (jud. Alba). [Une Contribution à la connaissance de la période de transition du Énéolithique à l' époque du Bronze dans la Vallée de Cugir (dep. d'Alba)]. In: *Apulum*, XXXII. Alba Iulia, 1995. p. 33–58.
- Popa 1997-1998 Cristian Ioan Popa: Contribuții la cunoașterea perioadei de tranziție de la eneolitic la epoca bronzului în Bazinul Cugirului (II). [Contributions Regarding the Transition Period from Eneolithic to the Bronze Age in Cugir's Basin (Alba District)]. In: *Sargetia XXVII/1*. Deva, 1997–1998. p. 51–101.
- Popa 2012 Cristian Ioan Popa: Contribuții la preistoria Văii Sebeșului (I). Locuiri Coțofeni din zona deluroasă. [Contributions for a Prehistory of Sebeș Valley (I). Coțofeni Habitations in the Hill Area.] In: *Bibliotheca Musei Sebesiensis, III*. Alba Iulia, 2012.
- Popa 2015 Cristian Ioan Popa: În căutarea identității unei lumi. Cultura Coțofeni – între hățișul terminologic și practica „Expunerii Arheologice”. [In Search of the Identity of a World: Coțofeni Culture – Between the Terminological Nebula and the Practice of Archaeological Expounding]. In: *Terra Sebus. Acta Musei Sabesiensis*, 7. Sibiu, 2015. p. 11–58.
- Popa-Fazecaș 2013 Cristian Ioan Popa, Gruia Traian Fazecaș: Contribuții la cunoașterea etapei finale a culturii Coțofeni în Crișana. Așezare de la Tășad (jud. Bihor). [Contribution to the Research of final stage of Coțofeni Culture în Crișana. The Tășad Settlement (Bihor County)]. In: *Apulum, L*. Alba Iulia, 2013. p. 47–85.
- Raczky 1995 Pál Raczky: New Data on the Absolute Chronology of the Copper Age in the Carpathian Basin. In: Tibor Kovács (eds.): *Neuere Daten zur Siedlungsgeschichte und Chronologie der Kupferzeit des Karpatenbeckens*. Inventaria Praehistorica Hungariae, VII. Printing House of the Hungarian National Museum. Budapest, 1995. p. 51–60.
- Rajković-Balen 2016 Dragana Rajković, Jacqueline Balen: Sarvaš. Neolitičko i eneolitičko naslje II. Katalog zbirke. [Neolithic and Eneolithic Settlement II. Collection Catalogue]. Museum of Slavonia. Archaeological Museum in Zagreb. Print by Foto art d.o.o. Osijek, 2016.
- Renfrew 1969 Colin Renfrew: The Autonomy of the South-East European Copper Age. In: *Proceedings of the Prehistoric Society*, vol. 35, nr. 2. Cambridge, 1969. p. 12–39.
- Renfrew 1970 Colin Renfrew: The Tree-Ring Calibration of Radiocarbon. An Archaeological Evaluation. In: *Proceeding of the Prehistoric Society*, volume 36. Cambridge, 1970. p. 280–311.
- Renfrew 1971 Colin Renfrew: Sitagori, Radiocarbon and the Prehistory of South-East Europe. In: *Antiquity*, volume 45, issue 180. Durham, 1971. p. 275–282.
- Renfrew 1986 Colin Renfrew: The Sitagroi Sequence. In: Colin Renfrew, Marija Gimbutas, Ernestine S. Elster (eds.): *Excavations at Sitagroi. A Prehistoric Village in Northeast Greece. Volume I*. Los Angeles, California, 1986. p. 147–174.
- Reményi 2003 Reményi László: A gazdálkodás és életmód kérdései a bronzkori Kárpát-medencében. In: Viga Gyula, Holló Szilvia Andrea, Cs. Schwalm Edit (eds.): *Vándorutak – Múzeumi örökség. Tanulmányok Bodó Sándor tiszteletére*, 60. születésnapja alkalmából. Archaeolingua. Budapest, 2003. p. 267–275.

- Reményi 2009 Reményi László: A nagyrévi kultúra kulturális és kronológiai kérdései. In: *Tisicum, XIX. A Jász-Nagykun-Szolnok Megyei Múzeumok Évkönyve*. Szolnok, 2009. p. 229–252.
- Roman 1976 Petre I. Roman: Cultura Coțofeni. [Die Coțofeni-Kultur]. Institutul de Arheologice. Biblioteca de Arheologie XXVI. Editura Academiei Republicii. București, 1976.
- Roman-Németi 1978 Petre Roman, Németi János: Cultura Baden în România. [Die Baden Kultur in Romänien]. Editura Academiei Republicii Socialiste România. București, 1978.
- Roman-Németi 1986 Petre Roman, Németi János: Descoperiri din perioada timpurie (pre-otomani) a epocii bronzului în nord-vestul României. [Découvertes de la période ancienne (pré-otomani) del'âge du bronze dans le nord-ouest de la Roumanie]. In: *SCIVA, tomul 37, nr. 3*. București, 1986. p. 198–232.
- Rómer 1871 Rómer Flóris: Agyagműveink helyes elnevezéséhez. In: *Archaeologiai Értesítő, IV. évfolyam, 8. szám*. Budapest, 1871. p. 181–183.
- Rónai 1985 Rónai András: Az Alföld negyedidőszaki földtani. [The Quaternary of the Great Hungarian Plain.] In: *Geologica Hungarica. Series geologica, tomul 21*. Budapest, 1985.
- Roska 1925 Roska Márton: Rapport préliminaire sur les fouilles archéologiques de L'année 1925. In: *Dacia, II*. Bucarest, 1925. p. 400–416.
- Roska 1929 Roska Márton: Cercetări la Cetățuia de la Otomani. In: *Anuarul Comisiunii Monumentelor Istorice, secția pentru Transilvania, 1926–1928*. Cluj, 1929. p. 192–205.
- Roska 1930 Roska Márton: Ásatások az Ottományi Várhegyen és Földvárban. In: *Dolgozatok Szeged, VI. Dolgozatok a m.kir. Ferencz József-tudományegyetem archaeológiai intézetéből c. folyóirat VI. évfolyamából*. Szeged, 1930. p. 163–177.
- Roska 1932 Roska Márton: Stațiunea preistorică de la Valea lui Mihai. In: *Anuarul, 3, partea I. Publicațiile Institutului de Studii Clasice. Anul 1928–1932*. Cluj Napoca, 1932. p.73–80.
- Roska 1934 Roska Márton: Adatok Erdély őskori kereskedelmi, művelődési és népvándorlási útjaihoz. [Beiträge zu den vorgeschichtlichen Handels – Kultur und Völkerwanderungswegen Siebenbürgens.]. In: *Archaeologiai Értesítő, új évfolyam XLVII. kötet*. Kiadja a Magyar Tudományos Akadémia. Budapest, 1935. p. 149–158, 209–210.
- Roska 1942 Roska Márton: Erdély régészeti repertórium. [Thesaurus Antiquitatum Transsilvanicarum]. Erdélyi Tudományos Intézet. Kolozsvár, 1942.
- Rotea 1981 Mihai Rotea: Cercetări arheologice la Bretea-Mureșului (județul Hunedoara). [Les recherches scientifiques d'archéologie a Bretea Mureșana (le département de Hunedoara)]. In: *Sargetia, XV*. Deva, 1981. p. 19–34.
- Rotea 1993 Mihai Rotea: Contribuții privind bronzul timpuriu în centrul Trnsilvaniei. [Contributions á l'étude du bronze ancien dans la Transylvanie centrale]. In: *Thraco-dacica, tomul XIV, nr.1–2*. București, 1993. p. 65–86.
- Rusu 1960 Mircea Rusu: Contribuții arheologice la istoricul cetății Biharea. [Contributions Archéologiques à l'histoire de la cité fortifiée de Biharea]. In: *Anuarul institutului de istorie din Cluj, III*. Editura Academiei Republicii Populare Române. Cluj-Napoca, 1960. p.8–25.

- Rusu 1963 Mircea Rusu: Die verbreitung der Bronzehorte in Transsilvanien vom ende der Bronzezeit bis in die Mittlere Hallstattzeit. In: *Dacia*, n.s., VII. București, 1963. p. 177–210.
- Rusu 1966 Mircea Rusu: Ciumești (distr. de Carei, rég. de Maramureș, Roumanie). In.: Jan Filip (eds.): *Enzyklopädisches Handbuch zur Ur- und Frühgeschichte Europas*, 1. Academia. Verlag der Tschechoslowakischen Akademie der Wissenschaften. Praga, 1966. p.236.
- Sava 2008 Victor Sava: Siturile ale finalului epocii cuprului din Câmpia de Vest. [Final Copper Age Sites from the Western Romanian Plain]. In: *Analele Banatului, S.N., Arheologie – Istorie, tomul XVI*. Timișoara, 2008. p. 45–80.
- Sava 2015 Victor Sava: Neolithic an Eneolithic in the Lower Mureș Basin. Editura Mega. Cluj-Napoca, 2015.
- Sava 2015b Victor Sava: Eneoliticul târziu în Bazinul Mureșului Inferior. [The Late Eneolithic in the Lower Mureș Basin]. *Minerva. II Fontes archaeologica*, 14. Academia Română. Centrul de Studii Transilvane. Cluj-Napoca, 2015.
- Sava 2015c Victor Sava: Descoperirile Bodrogkeresztúr și Baden de la Sânpetru German, județul Arad. In: Ioan Marian Țiplic (eds.): *Oameni și comunități în jurul Carpaților*. Academia Română. Centrul de Studii Transilvane. Cluj-Napoca, 2015. p. 85–115.
- Sava 2015d Victor Sava: The Coțofeni Settlement from Săvârșin „Cetățuia”, Arad County. In: *Acta Terrae Septemcastrensis*, XIV. Sibiu, 2015. p. 163–235.
- Sava-Pădurean 2009 Victor Sava, Eugen D. Pădurean: Descoperiri ale culturii Baden și din prima epocă a fierului de pe teritoriul actual al municipiului Arad. In: *Brukenthal. Acta Musei, tomul IV, nr.1*. Sibiu, 2009. p. 31–55.
- Sava et al. 2014 Victor Sava, Luminița Andreica, Xenia Pop, Florin Gogâltan: Out of Ordinary or Common Burial Practice? A Funerary Discovery from the Baden Settlement at Sântana „Cetatea Veche”. In.: *Ziridava*, 28. Editura Mega. Cluj-Napoca, 2014. p. 39–76.
- Serlegi et al. 2012 Serlegi Gábor, Fábíán Szilvia, Daróczi-Szabó Márta, Shöll-Barna Gabriella, Demény Attila: Éghajlati és környezeti változások a késő rézkor folyamán a Dunántúlon. [Climatic and Environmental Changes During the Late Copper Age in the Transdanubian Region]. In: Kreiter Attila, Pető Ákos, Tugya Beáta (eds.): *Környezet – Ember – Kultúra. A természettudományok és a régészet párbeszéde*. [Environment – Human – Culture. Dialogue Between Applied Sciences and Archaeology]. Magyar Nemzeti Múzeum Nemzeti Örökségvédelmi Központ. Budapest, 2012. p. 139–150.
- Sherratt 1986 Andrew Sherratt: The Pottery of Phases IV and V: the Early Bronze Age. In: Colin Renfrew, Marija Gimbutas, Ernestine S. Elster (eds.): *Excavations at Sitagroi. A Prehistoric Village in Northeast Greece. Volume I*. Los Angeles, California, 1986. p.429–479.
- Siklósi 2009 Siklósi Zsuzsanna: Absolute and Internal Chronology of the Late Copper Age Cemetery at Budakalász. In: Mária Bondár, Pál Raczky (eds.): *The Copper Age Cemetery of Budakalász*. Printed in Hungary by Pytheas Printing House. Budapest, 2009. p. 458–474.
- Siklósi-Szilágyi 2016 Siklósi Zsuzsanna, Szilágyi Márton: Módszertani, interpretációs kérdések az alföld rézkori radiokarbon keltezése kapcsán. [Questions on Methodology

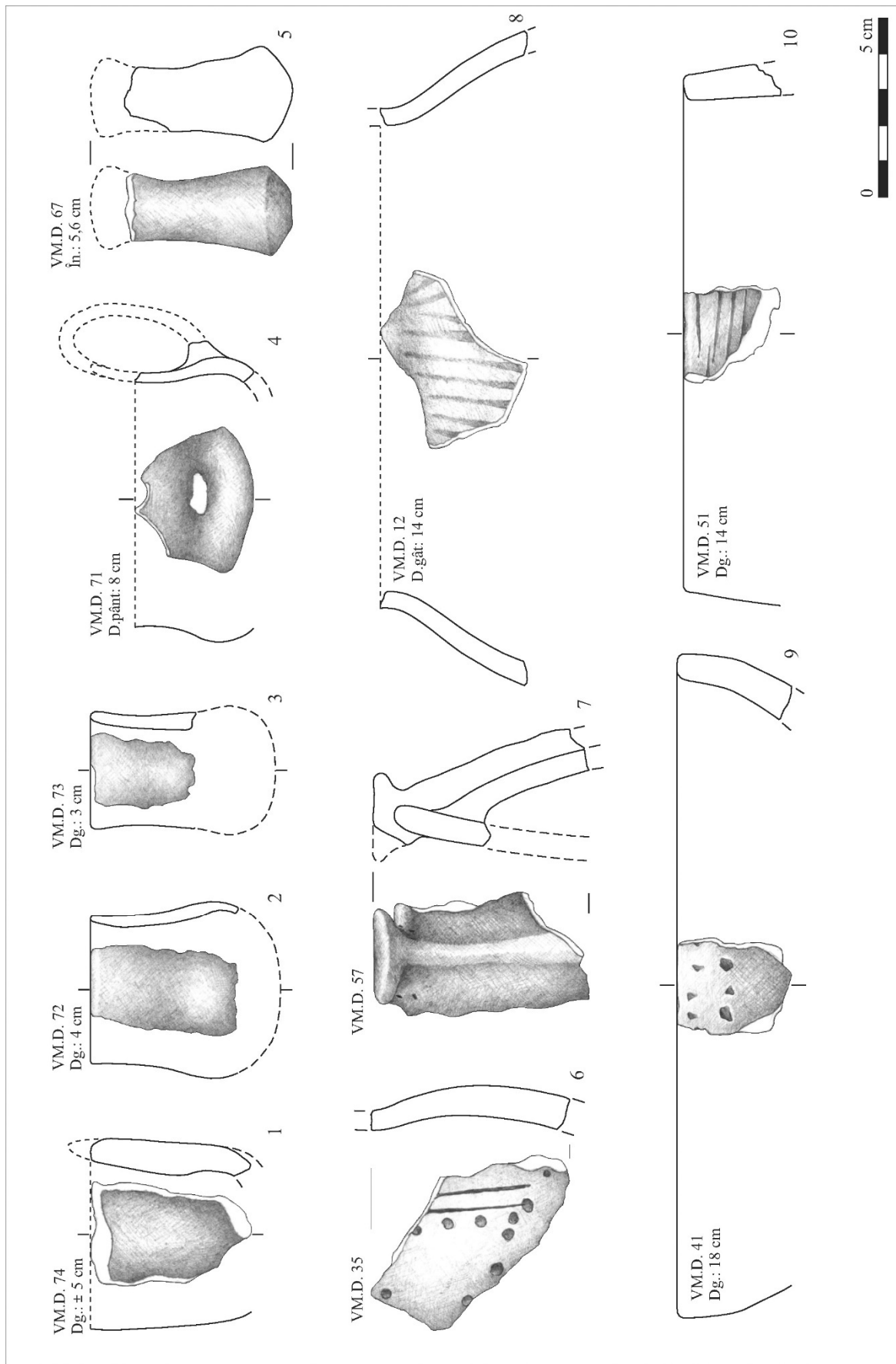
- and Interpretation Concerning the Radiocarbon Dating of the Copper Age on the Great Hungarian Plain]. In: *Tisicum*, XXV. Szolnok, 2016. p. 65–72.
- Stadler 1999 Peter Stadler: Ein Beitrag zur Absolutchronologie des Neolithikums in Ostösterreich aufgrund der <sup>14</sup>C-Daten. In: Eva Lenneis, Christine Neugebauer-Maresch, Elisabeth Ruttkay (eds.): *Jungsteinzeit im osten österreichs*. Wissenschaftliche Schriftenreihe Niederösterreich. Sankt Pölten – Wien, 1999. p. 210–224.
- Stadler et al. 2001 Peter Stadler, Susanne Draxler, Henvig Friesinger, Walter Kutschera, Alfred Priller, Werner Rom, Peter Steirer, Eva M. Wild: Absolute Chronology for Early Civilizations in Austria and Central Europe Using <sup>14</sup>C Dating with Accelerator Mass Spectrometry with Special Results for the Absolute Chronology of the Baden Culture. In: Roman Petre, Diamandi Saviana (eds.): *Ceranvodă III – Boleráz. Ein Vorgeschichtliches Phänomen Zwischen dem Oberrhein und der Unteren Donau*. Studia Danubiana. Series Symposia, II. București, 2001. p. 541–554.
- Sümegei 2003 Sümegei Pál: A régészeti geológia és a történeti ökológia alapja. JATE Press. Szeged, 2003.
- Szabó 1983 Szabó J. József: Késő rézkori telep és középkori falu leletmentése Gyöngyöshalász határában. [Rettungsgrabung einer Spätkupferzeitlichen Siedlung und eines mittelalterlichen Dorfes in der Nähe von Gyöngyöshalász]. In: *Agria*, XIX. *Az Egri museum évkönyve*. Eger, 1983. p. 5–34.
- Szabó 2017 Szabó Géza: Problems with the Periodization of the Early Bronze Age in the Carpathian Basin in Light of the Older and Recent AMS Radiocarbon Data. [A kárpát-medencei kora bronzkor periodizációjának nehézségei a régi és az újabb AMS radiokarbon adatok tükrében]. In: *Archeometriai Műhely*, XIV *évfolyam*, 2. szám. Budapest, 2017. p. 99–116.
- Szabó 2019 Szabó Géza: A Kárpát-Medence kora bronzkor periodizációjának problémái a régi és az újabb AMS radiokarbon adatok tükrében. [Problems with the Periodization of the Carpathian Basin in Light of the Old and the Recent AMS Radiocarbon Data]. In: Bartosiewicz László, T. Biró Katalin, Sümegei Pál, Töröcsik Tünde (eds.): *Mikorszakkal, feltárásokkal, mintavételezéssel, kutatásokkal az archeometria, a geoarcheológia és a régészet szolgálatában. Tanulmányok Ilon Gábor régész 60 éves születésnapjára*. GeoLitera. SZTE TTIK Földrajzi és Földtudományi Intézet. Szeged, 2019. p. 199–215.
- Szabó Gy. 1983 Gy. Szabó Gyula: Érmihályfalva és Ottomány helynevei. In: *Nyelv és irodalomtudományi közlemények*, XXVII. *évfolyam*, 1. szám. Románia Szocialista Köztársaság Akadémiájának Kiadója. Kolozsvár, 1983. p. 71–75.
- Szathmári 1999 Szathmári Ildikó: Adatok a kora bronzkori Makó kultúra kérdéséhez. [Beiträge zur frage der Frühbronzezeitlichen Makó-Kultur]. In: *Savaria*, 24/3. *A Vas Megyei Múzeumok Értesítője*. Szombathely, 1999. p. 141–152.
- Szilágyi 2016 Szilágyi Éva Andrea: Érmihályfalva helynevei. In: Szilágyi Éva Andrea (eds.): *Emléköl, hogy emlékezz! Érmihályfalva város monográfiája*. Készült a nagyváradi Europrint nyomdában. Érmihályfalva, 2016. p. 11–24.
- Szilágyi 2016b Szilágyi Éva Andrea: Az őskortól az írott forrásokig. Érmihályfalva múltja a régészeti leletek tükrében. In: Szilágyi Éva Andrea (eds.): *Emléköl, hogy*

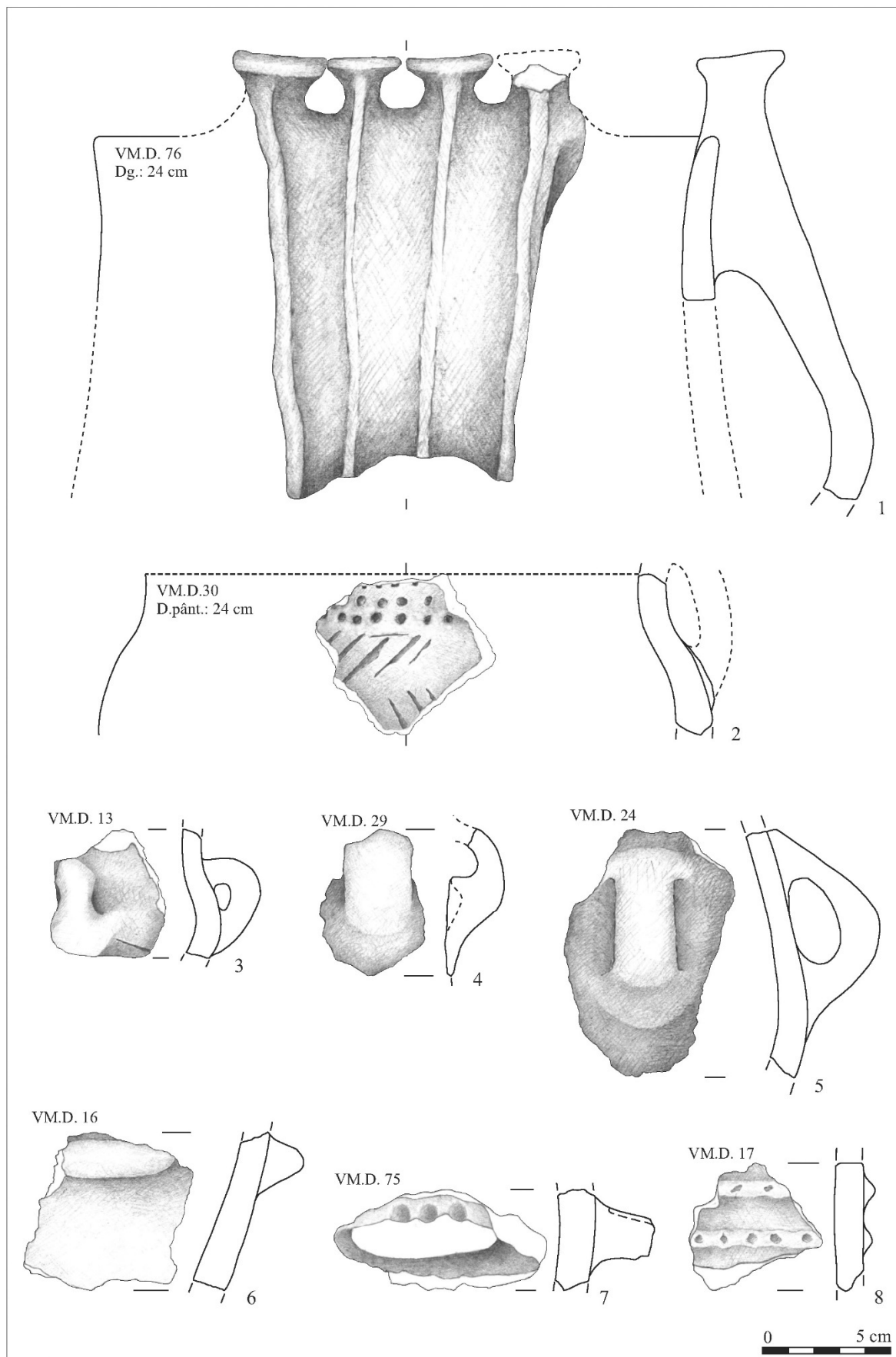
- emlékezz! Érmihályfalva város monográfiája.* Készült a nagyvárad Europrint nyomdában. Érmihályfalva, 2016. p. 101–126.
- Szilágyi 2019 Szilágyi Éva Andrea (eds.): 100 év – 100 személy. Érmihályfalva jeles személyiségei a 20. századból. Kiadja Érmihályfalva városa. Érmihályfalva, 2019.
- Tompa 1936 Tompa Ferenc: Budapest őskora. In.: *Tanulmányok Budapest multjából, IV.* Budapest Székesfőváros várostörténeti monográfiái, 7. Budapest, 1936. p. 1–17.
- Tompa 1937 Tompa Ferenc: 25 Jahre Urgeschichtsforschung in Ungarn, 1912 – 1936. In.: *24/25 Bericht der Römisch-Germanischen Kommission, 1934/35.* Berlin, 1937. p. 27–114.
- Toroczkai 2016 Toroczkai László Károly: Érmihályfalva élővilága. In: Szilágyi Éva Andrea (eds.): *Emlékezz! Érmihályfalva város monográfiája.* Készült a nagyvárad Europrint nyomdában. Érmihályfalva, 2016. p. 25–34.
- Várady-Berey 1934 Várady Aladár, Berey Géza: Erdélyi monografia. Gloria könyvnyomda és lapkiadó vállalat. Satu-Mare, 1934.
- Vincze 2005 Vincze Zoltán: Roska Márton a kolozsvári régészeti iskola megalapítója. In: *Honismeret. A honismereti szövetség folyóirata, XXXIII. évfolyam, 5. szám.* Budapest, 2005. p. 7–16.
- Virag 2008 Cristi Virag: A Kovács gyűjtemény kerámia anyaga. [Pottery material of the Kovács Collection]. In: *Jósa András Múzeum Évkönyve, L.* Nyíregyháza, 2008. p. 1–70.
- Virag 2013 Cristi Virag: Materiale ceramice eneolitice din Colecția Kovács. [Eneolithic ceramic materials in the Kovács Collection]. In: *Studii și Comunicări Satu Mare, vol. XXIX, nr.1.* Satu Mare, 2013. p. 111–128.
- Zirra 1968 Vlad Zirra: Un cimitir celtic în nord-vestul României. Ciumești I [Ein Keltisches Gräberfeld in Nordwestrumänien. Ciumești I]. Muzeul Regional Maramureș. Baia Mare, 1968.
- Zirra 1971 Vlad Zirra: Beiträge zur Kenntnis des Keltischen Latène in Rumänien. In: *Dacia, n.s., tome XV.* București, 1971. p. 171–138.
- Zirra 1980 Vlad Zirra: Locuiri din a doua epocă a fierului în nord-vestul României (Așezarea contemporană a cimitirului Latène de la Ciumești și habitatul indigen de la Berea, jud. Satu Mare)- [Habitat d' époque de La Tène dans le nord-ouest de la Roumanie (L' agglomération larénienne de Ciumești et le village indigène de Berea, Dép. Satu Mare)]. In: *Studii și Comunicări Satu Mare, IV.* Satu Mare, 1980. p. 39-80.
- Wild et al. 2001 Eva Maria Wild, Peter Stadler, Mária Bondár, Susanne Draxler, Herwig Friesinger, Walter Kutschera, Alfred Priller, Werner Rom, Elisabeth Ruttkay, Peter Steier: New Chronological Frame for the Young Neolithic Baden Culture in Central Europe (4th Millenium BC). In: *Radiocarbon, vol. 43, nr. 2B.* Tucson, 2001. p. 1057–1064.



Planșa I

# CRISIA

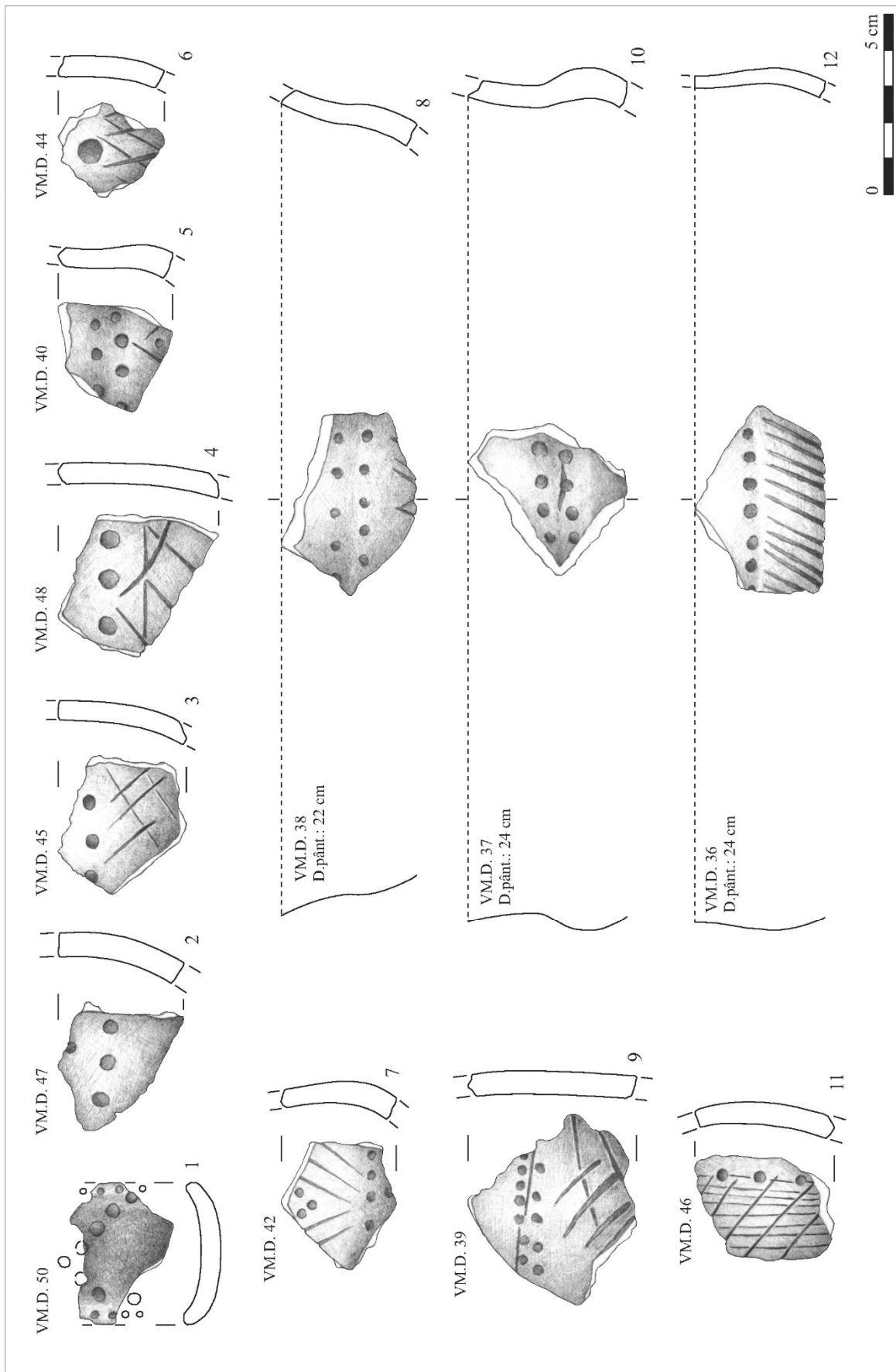


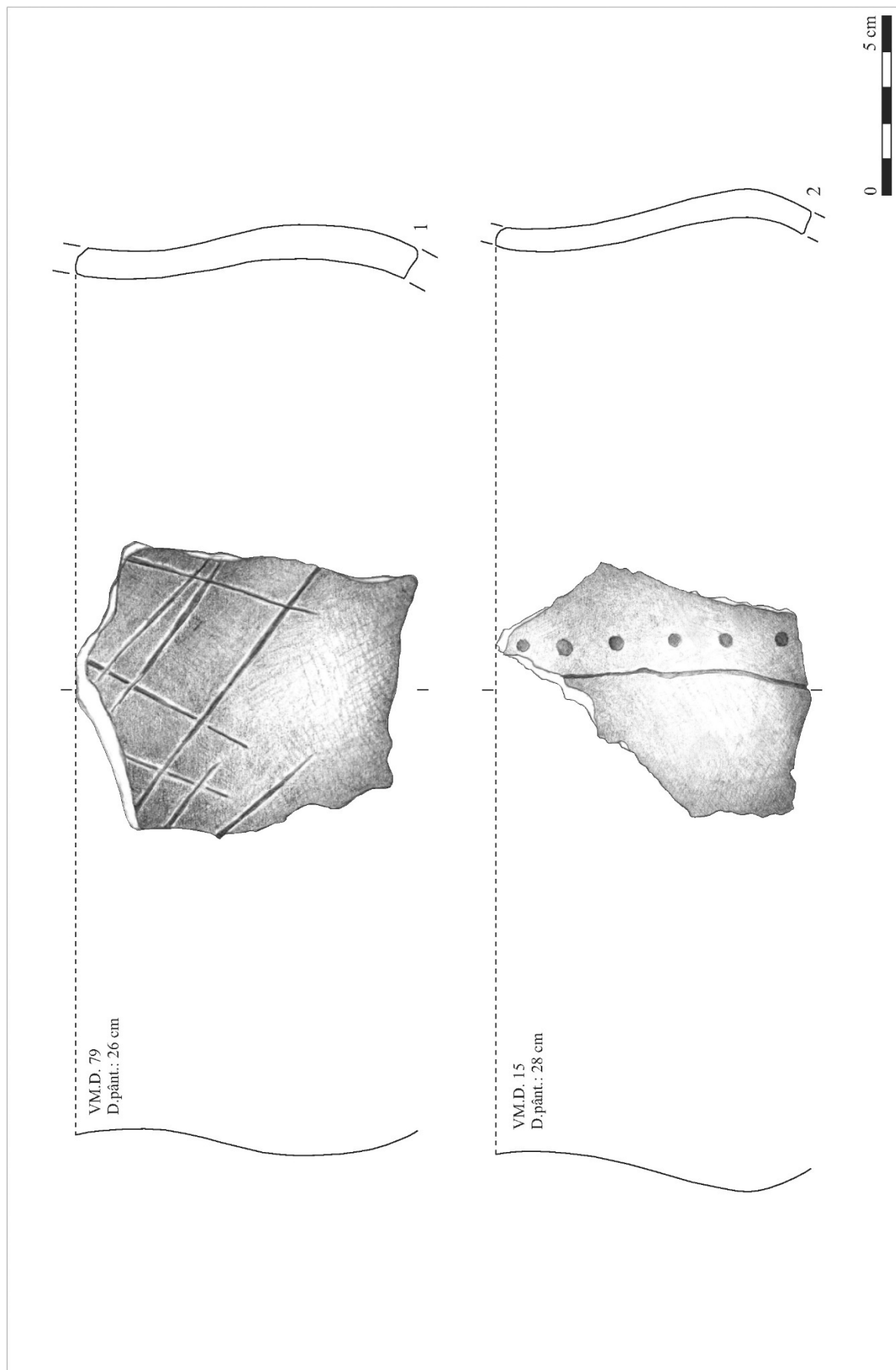


Planșa III



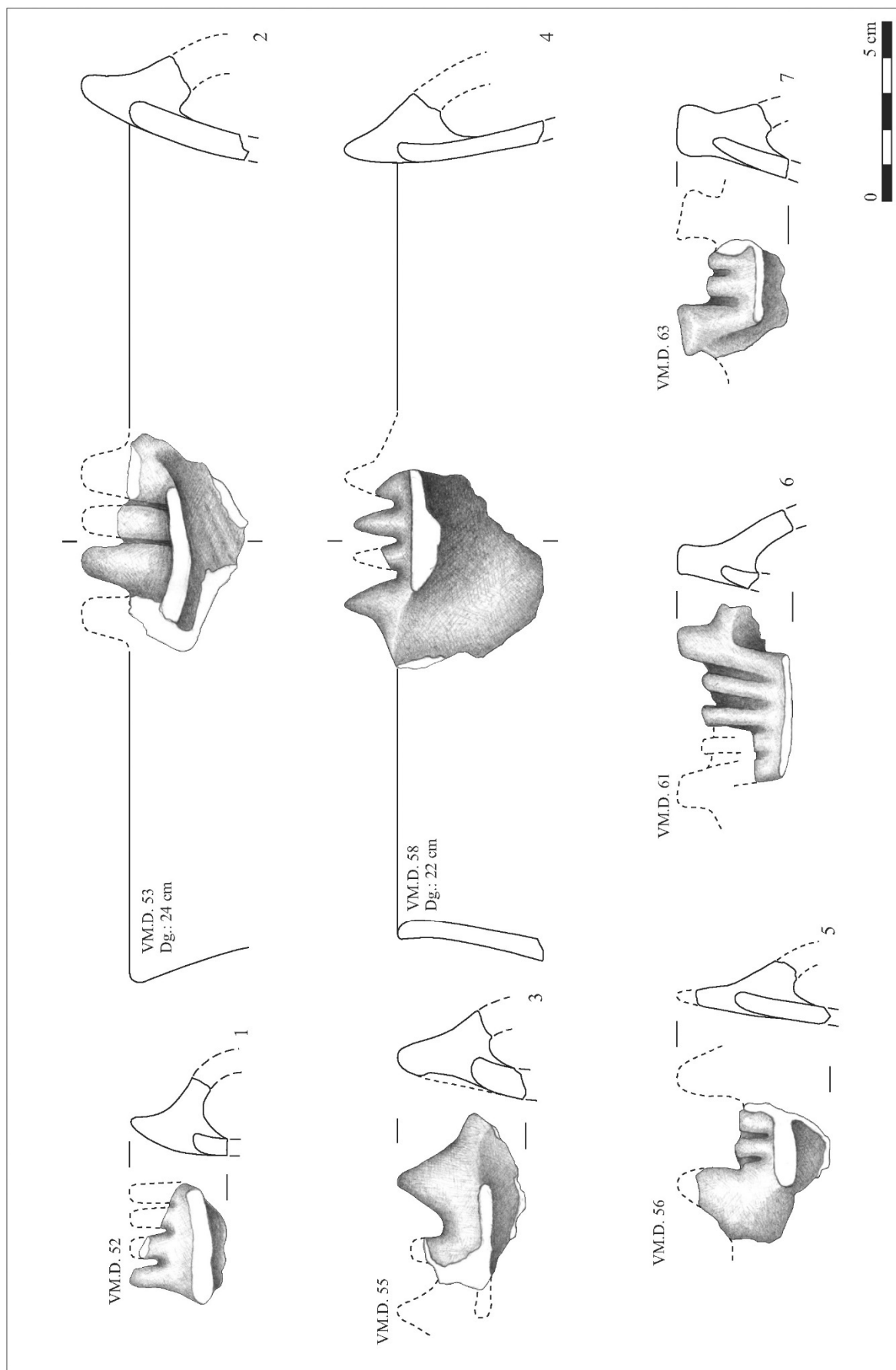
# CRISIA





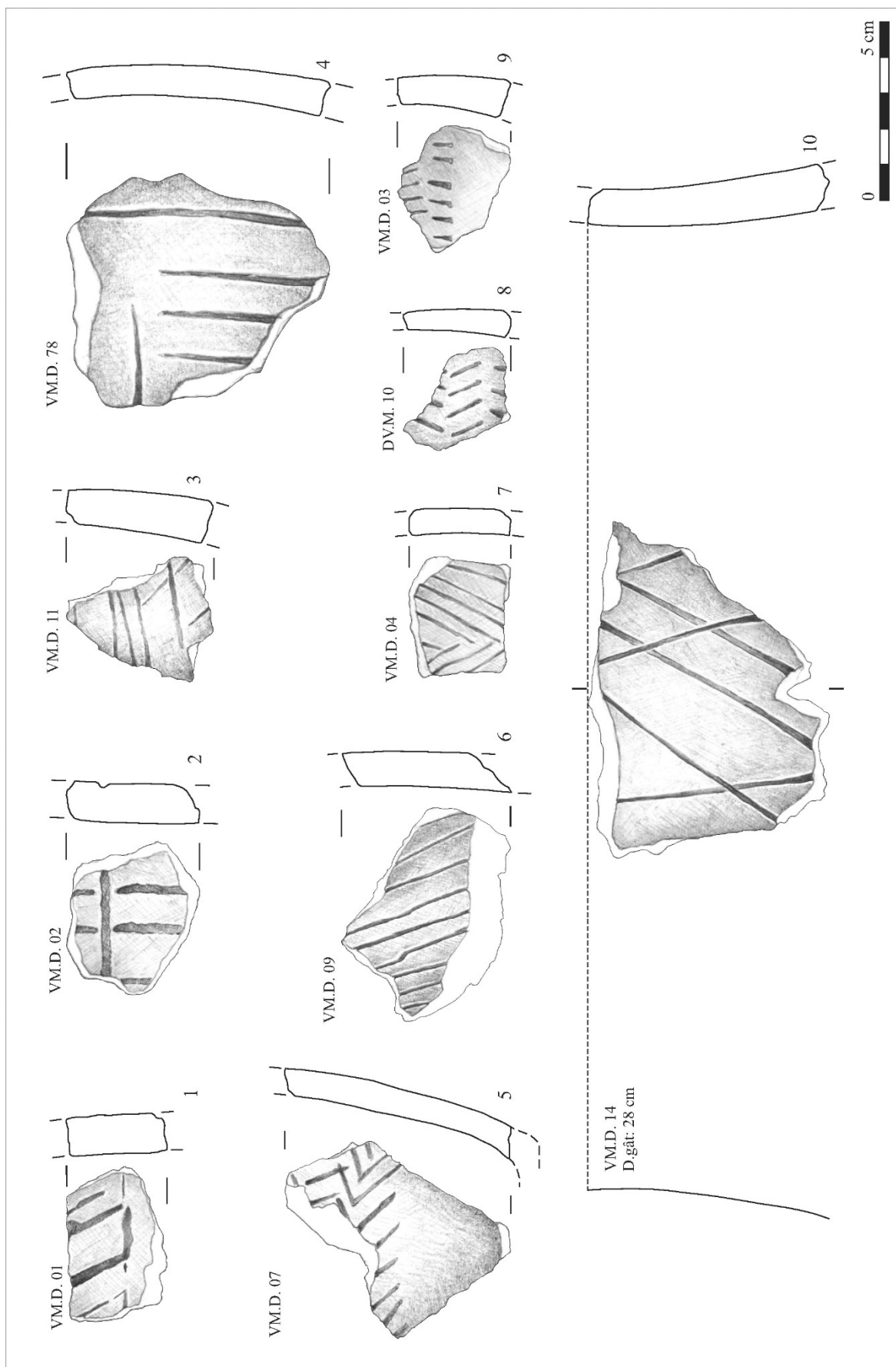
LI • 2021

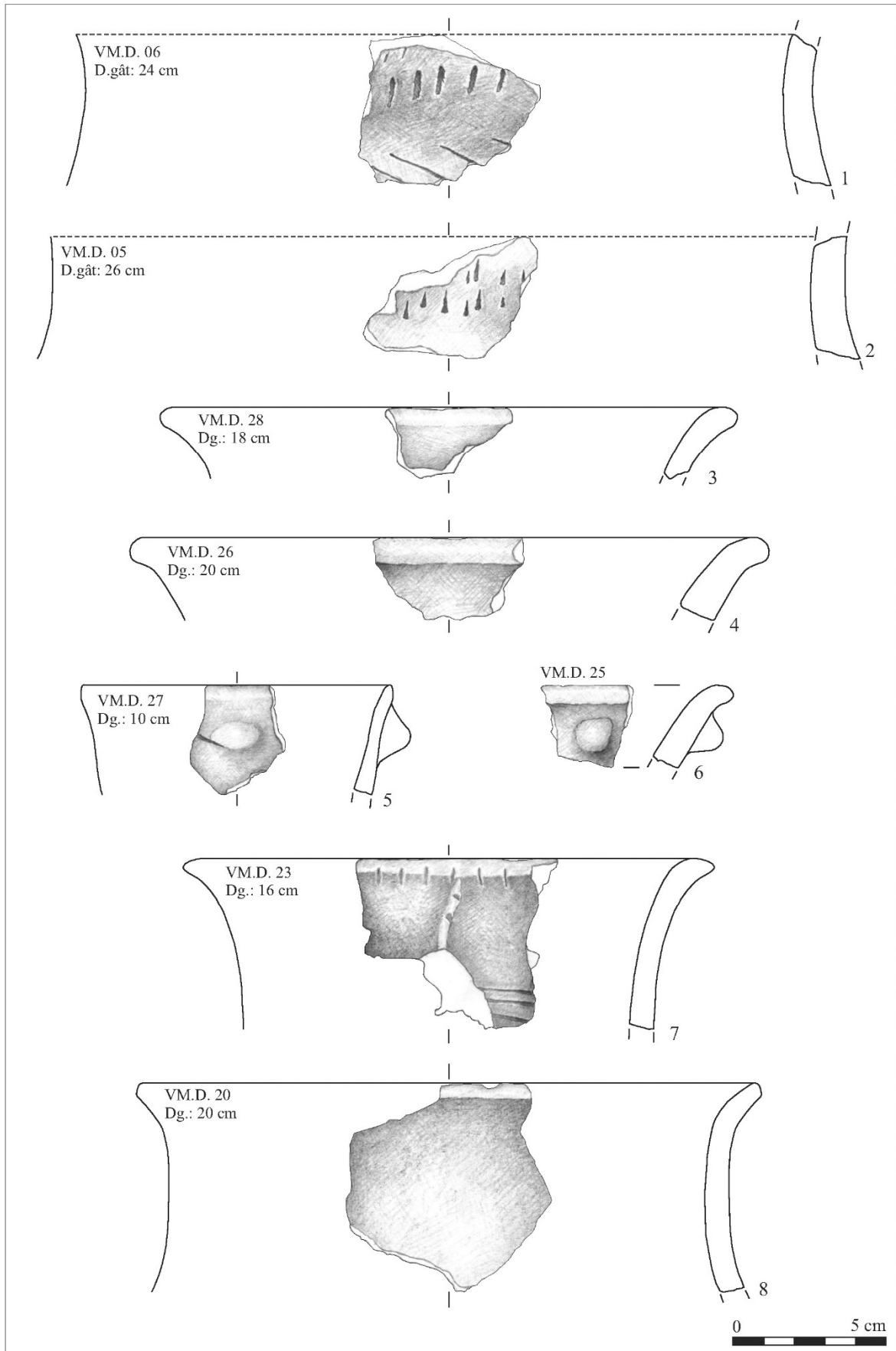




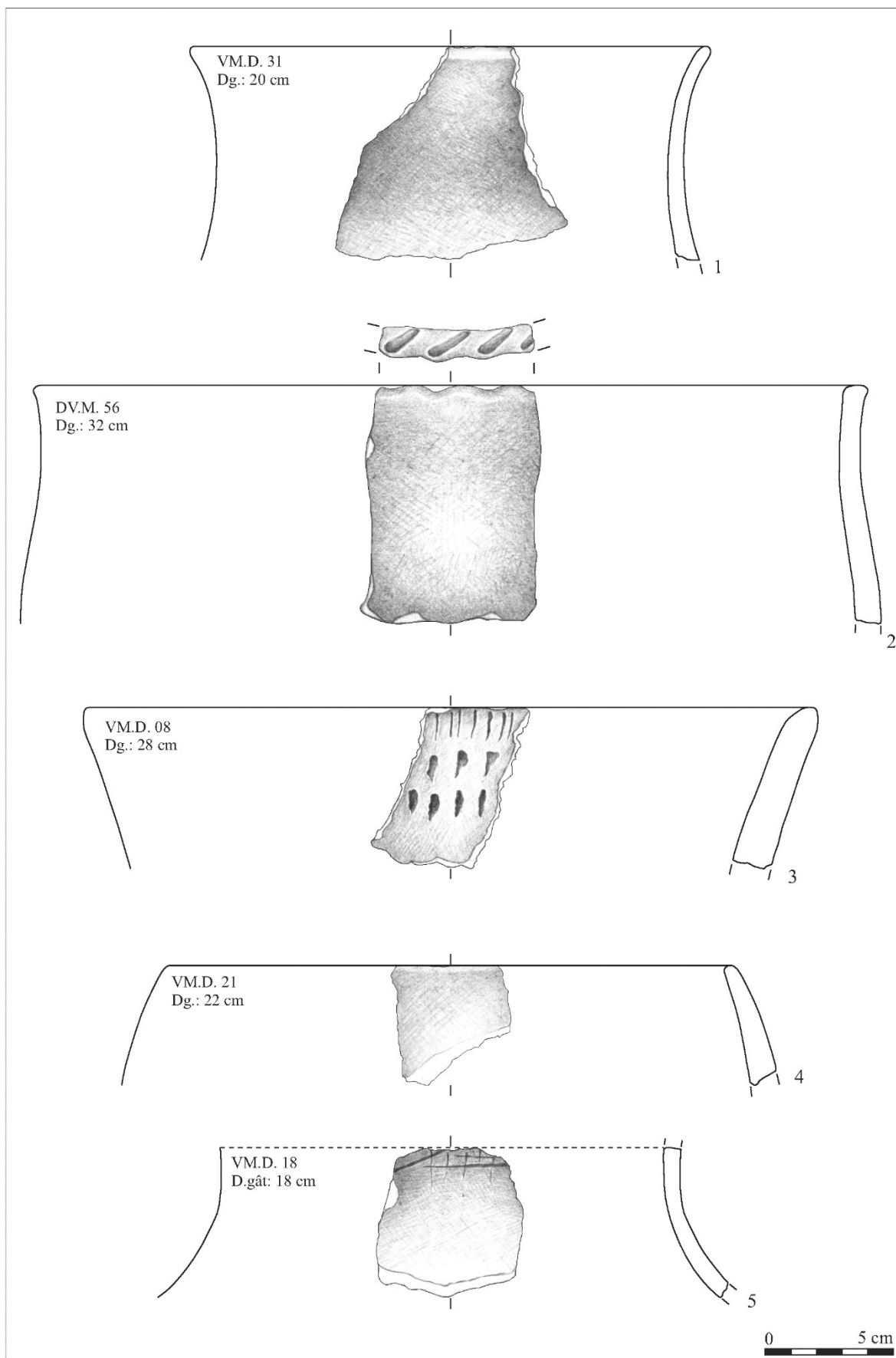
Planșa VII

# CRISIA

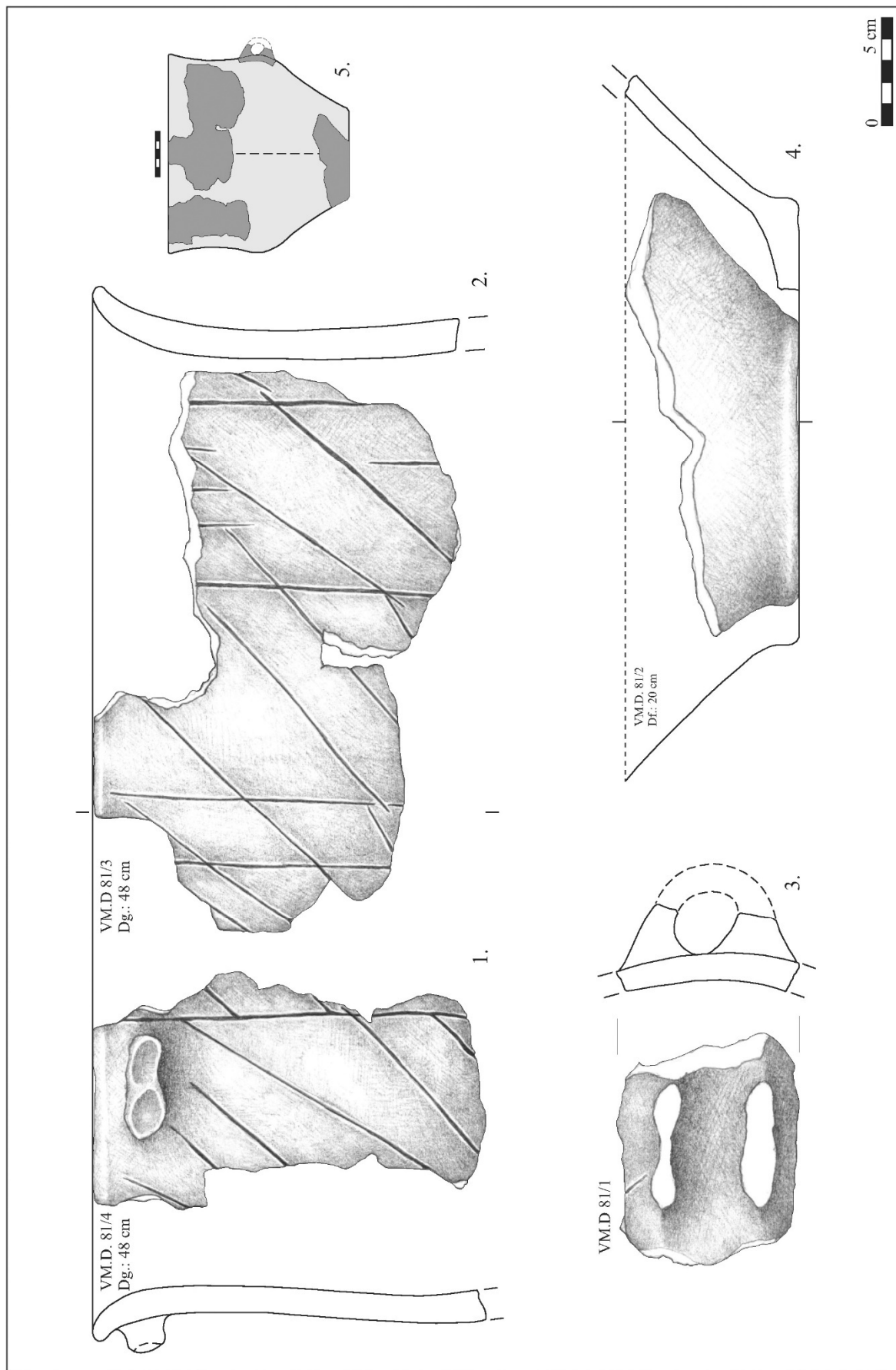




Plaușă IX



Planșa X



Planșa XI