

MUZEUL ȚĂRII CRIȘURILOR

CRISIA

L

O R A D E A • 2 0 2 0

PUMNALUL DE BRONZ DE LA PĂDURENII, COMUNA MINTIU GHERLII, JUDEȚUL CLUJ

Ioan BEJINARIU*
Alin HENȚ**

THE BRONZE DAGGER FROM PĂDURENII, COMMUNE OF MINTIU GHERLII, CLUJ COUNTY ABSTRACT

In this paper we intend to publish a bronze dagger accidentally discovered in the locality of Pădurenii, commune of Mintiu Gherlii, Cluj County, in the place called "Cobor". On the occasion of field survey, we came to the conclusion that the dagger was found in a place where the narrow top of the hill widens and is relatively flat. Moreover, in the close vicinity of the place of discovery, it can be observed at least four barrows, two of which are relatively large, with a maximum diameter between 20 and 30 m and a current height between 1, 50 and 3 m. The barrows are located south from the place where the dagger was found. To the north of this place, the top of the hill narrows again and rises in a visible manner. On this part there are another 5-6 smaller and less dominant barrows, but they can be easily recognised. A last barrow, this time larger, is located right at the highest point of the hill, in the northern part, where there is also a bifurcation of the higher area to the east. Our object of study is the blade of a bronze dagger with a trapezoidal tang, with four holes for rivets, placed two by two on each side of the tang. Two of the holes are still visible while the other two are only partially preserved. The blade is slender, with a sharp point and a raised rib in the middle and present a rhombic section. Moreover, the edge is relatively damaged in large parts and has a jagged appearance. Dimensions: total length: 24.20 cm; tang length: 3.50 cm; maximum width of the tang: 3.80 cm; maximum width of the blade: 2.20 cm; weight 76.20 g.

Regarding the chronology of this type of daggers with trapezoidal plate and four rivets, we found that the vast majority of discoveries are coming from Central Europe and Eastern parts of the Carpathian Basin and are attributed to a chronological sequence synchronous with the Koszider deposits, in other words in the final stages of the Middle Bronze age period. Although lacking a clear context of discovery, we believe that our object can be placed in the third stage of the Middle Bronze Age period from Transylvania. However, we cannot exclude even a dating of the dagger in the first stages of the Late Bronze age period, especially since we are talking about a "foreign" piece to the local cultural milieu.

In the context of presenting this discovery, the authors resume also the problem of the presence of bronze pieces with Central European origins from the Middle Bronze Age period, discovered on the territory of Transylvania. A large number of discoveries can be noticed (deposits, isolated discoveries, pieces from settlements and burials) in the southwestern part of Transylvania, especially on the corridor of Mureș River and its main afluent starting from the second stage of the Middle Bronze Age period. On the other hand, for the northern half of Transylvania, the findings of this type are less numerous. It is important to mention here the bronze sword from Spermezeu and the dagger / short bronze sword from Căianu Mic. However, an important group of bronze objects with origins in Central European metallurgy can be noticed in the Șimleului Depression, the connecting area between the Upper Tisza region and the northern part of the Transylvanian Plateau, including the "Someșan Corridor" (the bronze sword from Vălișoara, Sălaj County). However, all these discoveries date back to the last stages of the Middle Bronze Age period from Transylvania (Middle Bronze Age III), and culturally they can be related to the period of the evolution of the Wietenberg III phase. Their presence can be related to the exploitation of salt resources in the basin of Someșul Mare River (Băile Figa, Săsarm, Caila, Cepari, etc.) and especially to the circulation of this precious resource to the west, in the area of the Hungarian Great Plain, intensely inhabited but lacking this vital resource.

Keywords: Transylvania, Central Europe, bronze dagger, longdistance relations, salt

* Muzeul Județean de Istorie și Artă din Zalău, email: bion_1867@yahoo.com

** Muzeul de Istorie Gherla, email: alinhnz@gmail.com

Cu ocazia studierii unui depozit de bronzuri aflat în colecția Muzeului de Istorie Gherla a fost identificată o altă piesă de bronz, o descoperire separată ce provine din localitatea Pădurenii (fostă Țop, ung. *Czoptelke*), comuna Mintiu Gherlii, județul Cluj (Pl. 1/1-2). Este vorba despre un pumnal de bronz descoperit cu detectorul de metale în punctul „Cobor”. În vara anului 2020 am efectuat o cercetare de teren în zona indicată de către descoperitor. Este vorba despre o culme lungă, împădurită, care delimitează pe partea dreaptă lunca largă a văii Someșului. Cu ocazia cercetărilor de suprafață am constatat cu pumnalul a fost descoperit într-o zonă unde culmea foarte îngustă se lărgește mult și este relativ plată, iar în imediata apropiere a locului descoperirii pot fi văzute cel puțin patru movile dintre care două de mari dimensiuni, cu un diametru cuprins între 20 și 30 m și o înălțime actuală între 1,50 m și 3,00 m. Tumuli se află spre sud de locul indicat al descoperirii pumnalului. La nord de acest loc culmea se îngustează din nou și urcă în mod vizibil. Pe această porțiune apar alți 5-6 tumuli mai mici și mai puțin semeți însă ușor de sesizat. Un ultim tumul, de această dată de dimensiuni mai mari se află chiar în locul cel mai înalt al culmii, spre nord unde există și o bifurcație a zonei înalte către est (Pl. 2/1-3).

Descrierea piesei. Este vorba despre lama unui pumnal cu placă trapezoidală la mâner, cu patru găuri pentru nituri, plasate două câte două pe părțile laterale ale plăcii. Două dintre găuri sunt încă vizibile, în timp ce celelalte două se mai păstrează doar parțial. Lama este sveltă, cu vârful ascuțit și cu o nervură reliefată pe mijloc și este rombică în secțiune. Taișul este relativ deteriorat pe mari porțiuni și are un aspect zimțat. Deoarece piesa era într-o stare de conservare precară, după descoperire a fost conservată cu parafină și acoperită în totalitate cu rășină epoxidică, iar acum are un aspect practic artificial. Dimensiuni: lungimea totală: 24,20 cm; lungimea plăcii: 3,50 cm; lățimea maximă a plăcii: 3,80 cm; lățimea maximă a lamei: 2,20 cm; greutatea 76,20 g (Pl.3/1-2). Prin dimensiunile sale piesa descoperită la Pădurenii se plasează oarecum la limita dintre pumnalele, respectiv spadele cu placă trapezoidală la mâner.

J. Hampel ilustrează în 1886¹ probabil printre primele pumnale cu placă trapezoidală la mâner și patru orificii pentru nituri cunoscute pe atunci, dintr-o colecție particulară din vechea Ungarie. Lamele de pumnal cu placa trapezoidală la mâner, cu patru orificii pentru niturile cu care se fixa mânerul, probabil realizat din material organic sunt considerate de către I. Bóna printre artefactele comune depozitelor de tip Koszider din Bronzul mijlociu, cu mențiunea că le consideră a fi caracteristice mediului tumular². Zece ani mai târziu, B. Hänsel menționează 13 descoperiri, toate localizate în vestul Bazinului Carpatic³. Spre deosebire de piesele similare din zona de sud a Germaniei aflate în contexte atribuite orizontului depozitelor Lochham, lamele de pumnal de acest tip descoperite pe teritoriul Ungariei au tendința de a fi mai svelte, iar acest aspect este determinat de evidenta subțiere a lamei. În depozitul de la Dunapentele - Kosziderpadlás II o lamă de pumnal de acest tip se asociază cu un ac de tip Wetzleinsdorf ceea ce confirmă contemporaneitatea cu orizontul depozitelor din partea de sud a Germaniei⁴. A. Moszolics preciza că lamele de pumnal cu placa trapezoidală și patru nituri pentru fixarea mânerului sunt caracteristice orizontului depozitelor Kosziderpadlás, însă există și descoperiri, precum una din estul Austriei (probabil inventarul unui mormânt de la Neckenmarkt) care s-ar plasa între acest orizont de depozite și cel considerat mai târziu, al depozitelor orizontului Forró⁵. Pe teritoriul Slovaciei, J. Vladar menționa în 1974 patru descoperiri de lame de pumnal de acest tip, toate localizate în partea de sud a Slovaciei, datate în Bronzul mijlociu⁶. Lamele de pumnal cu placă trapezoidală și patru găuri pentru nituri nu lipsesc nici din descoperiri de pe teritoriul Poloniei. M. Gedl precizează că majoritatea descoperirilor de

1 Hampel 1886, pl. XVIII/4.

2 Bóna 1958, 235, fig. 5.

3 Hänsel 1968, 178-179, liste 17.

4 Hänsel 1968, 45-46, pl. 17/5.

5 Moszolics 1973, 31.

6 Vladar 1974, 43-44, pl. 5/108-111.

asemenea piese de pe teritoriul polonez apar în contexte culturale pre-Lausitz și se datează din etapa mijlocie a perioadei a II (= perioada HGZ mijlocie de la nord de Alpi) până la sfârșitul acestei perioade și începutul celei următoare. Și Gedl le consideră a fi de inspirație tumulară.⁷ În monografia dedicată descoperirilor de pumnale de bronz din sudul Germaniei, H. Wüstemann menționează că piesele cu placă trapezoidală la mâner și patru orificii pentru nituri sunt un tip caracteristic mediului central-european al culturii mormintelor tumulare și reprezintă unul dintre tipurile de bază din compoziția orizontului depozitelor Lochham din etapa Bronz B1.⁸ În așezarea de la Soltvadkert din Ungaria centrală, respectiv în cea de la Želiezovce, din sudul Slovaciei au fost descoperite tipare pentru turnarea unor pumnale cu placă trapezoidală la mâner⁹. Prima dintre așezări este atribuită orizontului Koszider, iar cultural este încadrată în perioada tumulară timpurie.¹⁰

Al. Găvan menționează descoperirile de pumnale de bronz cu placă trapezoidală apărute în contexte arheologice ale așezărilor de tip tell din Bazinul Carpatic și analizează datarea anterior propusă pentru acestea (Mozsolics, David, etc.). Le datează în perioada MBA III dar nu exclude evoluția lor și în LBA I¹¹. Pe teritoriul României se cunosc relativ puține descoperiri de lame de pumnal cu placă trapezoidală și patru găuri de nit pentru fixarea mânerului. O piesă de acest fel provine dintr-o descoperire veche, anterioară anului 1900 din zona orașului Oradea (de pe teritoriul fostei fabrici de cărămidă Knapp) și pare să fie vorba despre un depozit sau inventarul unui mormânt compus dintr-o spadă ornamentată de tip Apa și un pumnal cu placă trapezoidală și patru nituri. Pumnalul are o lungime de 21 cm¹². O altă piesă de acest tip provine de la Săcuieni, Bihor. Este o descoperire întâmplătoare din anul 1972, din punctul numit „Locul de casă”. Măsura 34,9 cm în lungime, iar lățimea maximă a lamei era de 2,70 cm¹³. Este menționată de către T. Bader prima dată drept lamă de pumnal, în monografia epocii bronzului din nord-vestul României publicată în 1978¹⁴. Ulterior piesa este considerată de către același autor spadă scurtă cu mâner plat și este datată în orizontul Koszider¹⁵. Zs. Molnár datează piesa de la Săcuieni în Bronzul mijlociu III¹⁶. În fine o lamă de pumnal cu placă trapezoidală și patru nituri a fost descoperită într-un complex închis din Oltenia (Cârna, punctul „Nasta”) atribuit culturii Gârla Mare. Este vorba despre un pumnal cu placă trapezoidală, cu patru găuri pentru nit, cu lama îngustă, cu secțiunea biconvexă și vârful ascuțit. Măsoară 15,6 cm în lungime, iar lățimea lamei este de 2,3 cm. Descoperirea este atribuită etapei Br. B1 sau etapei ulterioare¹⁷. Așadar piesa aflată în colecția muzeului din Gherla ar fi singura, cunoscută până acum, de pe teritoriul Transilvaniei.

Precizam la începutul acestui studiu că lama de pumnal a fost descoperită în preajma unei grupări de tumuli, însă nu este cert dacă are sau nu vreo legătură cu aceștia. Cu ocazia cercetărilor de suprafață efectuate nu au fost descoperite în zona tumulilor alte materiale arheologice care să ofere indicii pentru încadrarea cronologică a acestora¹⁸. În ceea ce privește datarea acestui tip de pumnale cu placa trapezoidală și patru nituri am văzut că majoritatea descoperirilor din zona Europei centrale și din partea de est a Bazinului Carpatic sunt atribuite unei etape cronologice sincrone cu depozitele

7 Gedl 1980, 56-58.

8 Wüstemann 1995, 103-105

9 Hänsel 1968, 179; Mozsolics 1973, 80-81, pl. 108-109; Bartík 2012, 39, fig. 4/2a-b.

10 Ilon 2006, 280, nr. 36.

11 Găvan 2015, 105, 370, pl. 87.

12 Chidioșan 1981, 59-67; Bader 1991, 39, pl. 73A/2; Kovács 1994, 54, nota 6, fig. 5/2; David 2002, pl. 116/2; So-roceanu 2012, 56-58, pl. 19/16-17.

13 Nánási 1974, 182, pl. 5/1.

14 Bader 1978, 95, pl. XC/5.

15 Bader 1991, 9-12, pl. I/3.

16 Molnár 2014, 105, 164, nr. 16, pl. 168/5.

17 Șandor-Chicideanu 2003, 130, pl. 142/3.

18 În zona comunei Mintiu Gherlii se cunosc mai multe monumente tumulare însă nici despre acestea nu există indicii referitoare la încadrarea cronologică: Crișan et alii 1992, 278.

de tip Koszider, cu alte cuvinte în perioada finală a Bronzului mijlociu. Descoperirea noastră deși lipsită de un context arheologic foarte sigur credem că poate fi încadrată în etapa a III a Bronzului mijlociu din Transilvania, însă nu putem exclude chiar și o datare în prima etapă a Bronzului târziu mai ales că vorbim despre o piesă „străină” mediului cultural local. Câteva informații despre potențialul arheologic al zonei comunei Mintiu Gherlii se regăsesc în Repertoriul arheologic al județului Cluj¹⁹, însă lipsesc săpăturile arheologice în stațiunile Bronzului mijlociu identificate în zonă cu excepția unui sondaj realizat de Gh. Lazarovici și M. Meșter în punctul „Ciuleneș”, unde a fost documentată arheologic existența unei așezări a culturii Wietenberg, cu materiale ceramice decorate în stilul fazei Wietenberg III²⁰.

În acest context al descoperirii unei piese „străine” mediului cultural al Bronzului mijlociu din Transilvania, piesă prezentă mai ales în descoperiri provenite din părțile Europei centrale credem că este necesar să prezentăm și analizăm într-o manieră sintetică și alte descoperiri ale unor bronzuri de factură central-europeană de pe teritoriul Transilvaniei. I. Andrițoiu menționa din sud-vestul Transilvaniei, de pe valea Mureșului o serie de descoperiri (depozite și piese provenite din diverse contexte arheologice) de la Deva, respectiv Sebeș pe care le consideră „de factură central-europeană”²¹. Acest gen de descoperiri sunt analizate și de către C. Kacsó²². Din zona orașului Sebeș provin și alte obiecte de factură central-europeană, cum ar fi depozitul compus din pandantive în formă de ancoră și două piese discoidale de bronz. Pandantivele de acest tip sunt caracteristice zonei de la vest de Dunăre, iar depozitele de tip Tolnanémedi, unde le regăsim mai frecvent, apar mai ales în zona unde sunt atestate descoperirile purtătorilor ceramicii încrustate pannonice²³. De la Sebeș se mai cunoaște o spadă de bronz cu mâner plin (descoperire întâmplătoare)²⁴. Piese de metal de factură central-europeană descoperite în zona Sebeșului sunt încadrate în etapa Bronz mijlociu II (Gogâltan), iar o datare apropiată este presupusă și pentru depozitul de coliere-bară de la Deva²⁵. De la Luduș (jud. Mureș) dintr-o necropolă aparținând purtătorilor culturii Wietenberg se cunoaște un pandantiv lunular de bronz. Interesant este că această piesă de origine vestică apare depusă (împreună cu resturile cinerare) într-o urnă cu analogii în privința formei și mai ales a decorului tot în zonele de la vest de spațiul transilvănean²⁶. Câteva piese de metal de factură central-europeană apar și în descoperiri din sud-estul Transilvaniei, în afara culoarului Mureșului. Este vorba despre un pandantiv în formă de inimă și un ac cu capul în formă de vâslă descoperite într-o stațiune Wietenberg II de la Păuleni.²⁷ Din așezarea Wietenberg de la Sighișoara menționăm un ac cu capul în formă de pâstaie, precum și un alt ac cu capul sferic perforat vertical. Ambele piese sunt considerate de către I. Andrițoiu caracteristice Europei centrale, iar tot el menționează descoperirea la Band a unui alt ac cu capul sferic²⁸. Primele două piese sunt puse în legătură cu locuirea din faza Wietenberg II din stațiunea de la Sighișoara²⁹. Din sud-vestul Transilvaniei mai menționăm depozitul de la Sarmizegetusa (Sarmizegetusa I) constând din patru pandantive rotunde cu spin și urechiușă de prindere³⁰, precum și o altă piesă similară de la Turdaș (jud. Hunedoara)³¹. Din zona localității Brădești (jud. Alba) provine un fragment de spadă de bronz, probabil cu placă rotunjită la mâner și

19 Crișan et alii 1992, 277-280.

20 Meșter, Lazarovici 2000, 191-205.

21 Andrițoiu 1992, 83-86.

22 Kacsó 2005, 219-234.

23 Kacsó 1993, 69-76; Kacsó 2005, 219-234.

24 Totoianu 2005, 391-405.

25 Popa 2005, 154-155; Popa, Totoianu 2010, 141-146.

26 Berecki 2016, 53, pl. 7/2, 84, 93.

27 Buzea 2004, 113-123; Popa 2005, 153, pl. 42/1-2; Popa, Totoianu 2010, 146-147.

28 Andrițoiu, Rustoiu 1997, 33, fig. 20/17, 22/18, .

29 Andrițoiu, Rustoiu 1997, 35.

30 Andrițoiu 1992, 83, pl. 67/11-14; Soroceanu 2012, 98-99, pl. 30/26-29.

31 Andrițoiu 1992, 83, pl. 72/10.

patru nituri³², iar de la Rimetea, din același județ se cunoaște o spadă scurtă cu mâner plin, asociată într-o depunere probabil, cu alte piese de bronz³³. Printre piesele de bronz descoperite la Cetea (jud. Alba) se numără și un fragment dintr-un colier-bară din cupru sau bronz asemănător pieselor din depozitul de la Deva³⁴. De la Hărman (jud. Brașov) provine un depozit atribuit Bronzului mijlociu din care face parte, printre altele, un topor cu tub de înmănușare de tip Křtėnov, o altă piesă de factură central-europeană³⁵.

I. Andrițoiu pune în legătură prezența acestor piese de bronz, mai ales obiecte de podoabă de factură central-europeană cu rolul văii Mureșului și a văilor adiacente (valea Tărnavei Mari) ca și rute ale schimbului între Transilvania și zonele Europei centrale, pe care au ajuns spre vest resusele spațiului transilvan și mai ales sarea³⁶. O opinie similară este împărtășită și de către C. Kacsó deși arheologul băimărean este conștient de nivelul mai degrabă teoretic și ipotetic al unei asemenea afirmații, din păcate nesuținută de argumente arheologice³⁷. În acest context C. Kacsó este de părere că zona Transilvaniei a fost spațiul care a „mijlocit”, grație trecătorilor ce surmontează zonele înalte, inclusiv circulația pieselor de factură central-europeană în teritoriile est- și sud-carpate³⁸. Alături de piesele de metal în partea de sud-vest a Transilvaniei apar și alte piese cu caracter „special” care se înscriu și ele în sfera celor care indică raporturi cu zonele central- și nord-europene. Dintr-o descoperire recentă și anume necropola culturii Wietenberg de la Sebeș - Între Răstoace menționăm apariția mai multor mărgelile confecționate din pastă vitrosă³⁹.

Piesele de factură central europeană nu lipsesc nici din mediul Bronzului mijlociu din jumătatea de nord a Transilvaniei. Menționăm spada de bronz cu placă la mâner descoperită la Spermezeu (jud. Bistrița – Năsăud)⁴⁰ precum și o altă spadă cu placă trapezoidală la mâner ce ar fi fost descoperită la Vălișoara (com. Letca, Sălaj)⁴¹. Tot din sud-vestul județului Bistrița-Năsăud, din localitatea Căianu Mic provine o spadă sau pumnal cu mâner plin⁴². Toate cele menționate sunt din păcate descoperiri întâmplătoare, datate în perioada mijlocie a epocii bronzului, iar relația lor cu mediul cultural al acestei perioade din partea de sud-vest a Bistriței și estul Sălajului este una posibilă, dar nu certă. O serie de descoperiri sugerează zona Sălajului drept cale principală pentru aceste „pătrunderi” de piese de factură central-europeană spre nordul Transilvaniei. Este vorba în principal de traseul văii Crasnei, continuat de culoarul someșan. Din prima zonă avem descoperirea de la Doh (jud. Sălaj) a unui ac de bronz de tip Wetzleinsdorf, un tip comun depozitelor și unor descoperiri ale perioadei Koszider⁴³. Piesa poate fi legată de locuirea culturii Wietenberg din punctul „La izvoare”⁴⁴. Un grup important numeric de descoperiri ce indică relații cu părțile central-europene cunoaștem din zona centrului de putere de la Șimleu Silvaniei (jud. Sălaj), cu o densă locuire ce aparține etapei Wietenberg III. Este vorba despre un depozit (Șimleu Silvaniei II) compus dintr-o spadă scurtă de tip Au și o brățară de bronz cu extremitățile lățite⁴⁵. În acest context menționăm și cele două tipare

32 Bader 1991, 11, pl. I/5.

33 Bader 1991, 55; Soroceanu 2012, 77-80, pl.22/ 3A-B.

34 Boroffka 1994, 232, pl. 146/2.

35 Vulpe 1970, 66; Mozsolics 1967, 28-29; Hänsel 1968, 186, Liste 39/6; Petrescu-Dîmbovița 1977, 49, pl. 19/2; Soroceanu 2012, 46-49, pl. 15/2a-b.

36 Andrițoiu, Rustoiu 1997, 40.

37 Kacsó 2005, 226.

38 Kacsó 2005, 224, pl. 3.

39 Bălan et alii 2014, 18, fig. 1.24; Fântâneanu et alii 2017, 128-132.

40 Marinescu 1983, 60-62, pl. I/2; Bader 1991, 10, pl. I/4.

41 Bader 1991, 13, pl. I/6; Soroceanu 1995, 44, fig. 13.

42 Bader 1991, 55, pl. 8/29A; David 2002, 439.

43 Bejinariu 2005, 50, pl. VII/1.

44 Bejinariu 2015, 68.

45 Mozsolics 1967, 167; Hänsel 1968, 174, 208; Petrescu-Dîmbovița 1977, 50, pl. 20/2-3; Bader 1991, 55-56; David 2002, 482, pl. 94/4; Bejinariu 2006, 36-37, pl. 2/1-2; Soroceanu 2012, 106-107, pl. 33/27-28; Bejinariu 2015, 59.

pentru turnarea unor catarama pentru centură⁴⁶ de tipul celor redată pe valva unui tipar descoperit în Slovacia de vest, la Dojč⁴⁷, iar dintre descoperirile mai vechi achiziționate înainte de 1918 de către Muzeul din Debrecen (și astăzi dispărute, se pare) de la bijutier din Șimleu Silvaniei ne putem referi cel puțin la un ac cu capul în formă de pecete⁴⁸.

Comparând cele două zone ale provinciei intracarpatică la care ne-am referit se observă că toate piesele de metal ce provin din partea de nord a Transilvaniei, inclusiv cele din zona Depresiunii Șimleului sunt atribuite ultimei perioade a Bronzului mijlociu (Bronz mijlociu III - Gogâltan⁴⁹), deși avem de-a face mai ales cu descoperiri întâmplătoare. În partea de sud-vest a Transilvaniei, mai ales pe culoarul Mureșului pătrunderea pieselor de metal de factură central-europeană se petrece cu o etapă mai devreme (perioada Wietenberg II), iar prin mijlocirea acestei artere respectivele produse ajung, la același moment cronologic și mai departe în podișul Târnavelor și chiar în sud-vestul Transilvaniei. În zona Depresiunii Șimleului care reprezintă o unitate de legătură între regiunea Tisei superioare și jumătatea de nord a Transilvaniei au apărut în contexte Wietenberg II la Derșida „Dealul Balota” (M 3)⁵⁰ și Giurtelecu Șimleului „Coasta lui Damian”⁵¹ câteva mărgelile din pastă vitroasă, asemănătoare unora dintre piesele recent descoperite în necropola de la Sebeș. Aceste descoperiri atestă, cel puțin pentru zona Depresiunii Șimleului relații, mai degrabă sporadice cu spațiul central-european încă din etapa Bronz mijlociu II. În anumite părți ale Europei Centrale confecționarea mărgelilor dintr-o pastă vitroasă, asemănătoare sticlei are tradiții care merg în timp până la începutul mileniului III î. Chr.⁵² În schimb indicii mai vizibile ale acestor relații, materializate în piese de metal de factură central-europeană apar abia cu o etapă mai târziu. Spada de la Spermezeu și spada/pumnalul de la Căianu Mic sunt descoperiri ce provin din zona surselor de sare din bazinul hidrografic al Someșului Mare (Băile Figa, Săsarm, Caila, Cepari, etc.)⁵³, iar spada de la Vălișoara apare în zona adiacentă traseului dinuia dintre cele mai vechi drumuri ale sării care urma firul „Coridorului someșan”, iar din zona Jiboului se îndrepta spre vest grație văii Crasnei⁵⁴. Credem că și în acest caz, ca și în cazul descoperirilor de pe valea Mureșului prezența acestor piese se datorează exploatării acestei importante resurse naturale din bazinul Someșului Mare și apoi distribuirii ei spre vest, către comunitățile din Câmpia Tisei și mai departe, în zonele unde sarea lipsea.

Descoperirile de piese de metal de factură central-europeană atribuite perioadei Bronzului mijlociu, apărute în zona bazinului Someșului Mare și pe rutele naturale ce converg spre acesta sunt numeric mai reduse comparativ cu partea de sud-vest a Transilvaniei (culoarul Mureșului și râurile tributare). Acest aspect poate fi pus pe seama stadiului actual al cercetărilor, dar ar putea avea și alte explicații. Una dintre ele rezidă poate în rolul important al văii Mureșului în rețeaua supraregională a schimbului din epoca mijlocie a bronzului, dar și probabil în importanța și mai ales amploarea exploatării surselor de sare aflate în vecinătatea acestei artere. Acest ultim aspect este foarte bine reliefat și în perioada următoare, cea a Bronzului târziu și la începutul primei epoci a fierului mai ales prin marile acumulări și depuneri de piese de metal⁵⁵ și evident prin apariția unor noi centre de putere care controlau accesul la resurse și traficul pe valea Mureșului⁵⁶. Pentru bazinul Someșului Mare cercetările arheologice sistematice derulate în situl de la Băile Figa, semnificative pentru exploatarea preistorică a sării din Transilvania au scos la iveală evidențe ale unei exploatări timpurii, însă se

46 Bejinariu 2015, 58, pl. 44/4.

47 Bača, Bartík 2012, 39-41, fig. 1/1.

48 Soroceanu 1998, 239.

49 Gogâltan 1998, 196-201.

50 Chidioșan 1980, 23, pl. 7/3a.

51 Bejinariu 2005, 389, pl. 12/2; Bejinariu 2015, 57.

52 Klochko, Stolpiak 1995, 246.

53 Kavruk 2018, 14.

54 Măluțan 1984, 249-255; Bejinariu, Marta 2018, 37-46.

55 Ciugudean 2015, 9; Ciugudean et alii 2006, 51-52.

56 Uhnér et alii 2019, 192-198.

pare că exploatarea sistematică, pe scară largă a acestui zăcământ și a altora din apropiere, așa cum rezultă din datele ^{14}C începe în jurul anilor 1600 / 1500 î. Chr.⁵⁷, într-o perioadă corespunzătoare ultimei etape a Bronzului mijlociu, atunci când s-ar data pumnalul de bronz descoperit la Pădurenii (comuna Mintiu Gherlii, jud. Cluj).

Lista planșelor:

Planșa 1.1. Localizarea satului Pădurenii (comuna Mintiu Gherlii, județul Cluj) pe harta României; 2. Localizarea satului Pădurenii (română Țop; maghiară *Czoptelke*) în ridicarea topografică iozefină.

Planșa 2. 1-3. Imagini din zona locului de descoperire a pumnalului de bronz;

Planșa 3. 1-2. Pumnalul de bronz de la Pădurenii (comuna Mintiu Gherlii, județul Cluj) foto și desen.

List of plates:

Plate 1.1. The position of Pădurenii village (commune of Mintiu Gherlii, Cluj County) on the Romania's map; 2. The position of Pădurenii village (Romanian Țop; Hungarian *Czoptelke*) on the Josephinian Land Survey;

Plate 2. 1-3. Images of the area where the bronze dagger was discovered.

Plate 3. 1-2. The bronze dagger from Pădurenii (commune of Mintiu Gherlii, Cluj County) photo and drawing.

Bibliografie / Literature

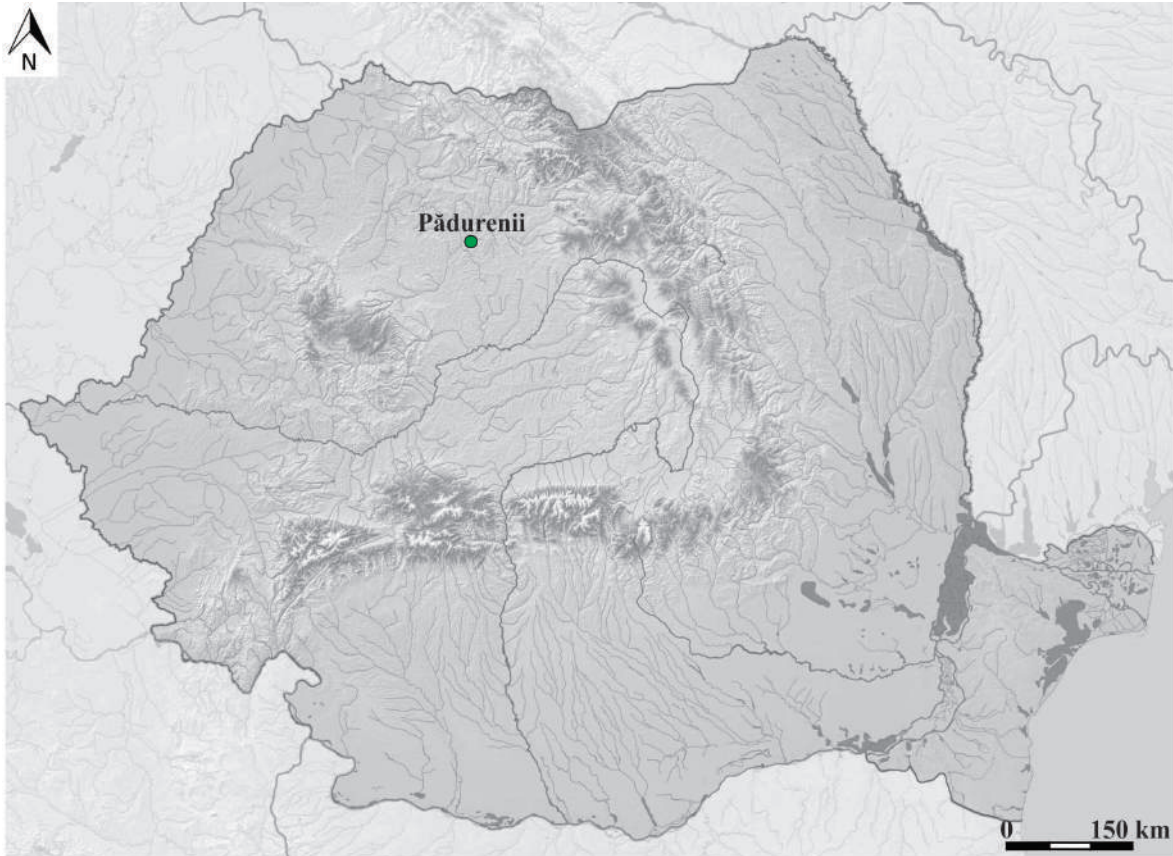
- ANDRIȚOIU 1992 I. Andrițoiu, *Civilizația tracilor din sud-vestul Transilvaniei în epoca bronzului*, B. Thrac. II, București 1992
- ANDRIȚOIU, RUSTOIU 1997, I. Andrițoiu, A. Rustoiu, *Sighișoara-Wietenberg Descoperirile preistorice și așezarea dacică*, B. Thrac. XXIII, București 1997
- BAČA, BARTÍK 2012, R. Bača, J. Bartík, *Kamenny kadlub z obce Dojč*, Zborník, archeológia, CVI, 2012, p. 39-41
- BADER 1978 T. Bader, *Epoca bronzului în nord-vestul Transilvaniei. Cultura pretracică și tracică*, București, 1978
- BADER 1991 T. Bader, *Die Schwerter in Rumänien*, PBF, IV, 8, Stuttgart, 1991
- BARTÍK 2012 J. Bartík, *Odlievacie Formy Mohylových Kultúr zo Slovensko*, în: R. Kujovský, Vl. Mitáš (eds.) *Václav Furmánek a doba bronzová. Zborník k sedemdesiatym narodeninám*, Nitra, 2012, p. 35-42
- BĂLAN ET ALII 2014 G. Bălan, C. Fântâneau, D. Anghel, *Necropola din epoca bronzului de la Sebeș. Catalog de expoziție*, Cluj-Napoca, 2014
- BEJINARIU 2005 I. Bejinariu, *Beiträge zur Kenntnis der Bronzemetallurgie im Nordwesten Rumäniens (unter Berücksichtigung der Oberlaufes von Crasna und Barcău / Contribuții la cunoașterea metalurgiei bronzului în nord-vestul României (cursul superior al Crasnei și Barcăului)*, în: T. Soroceanu (Hrsg.) *Bronzefunde aus Rumänien / Descoperiri de bronzuri din România II*, Bistrița – Cluj-Napoca, 2005, p. 47-74
- BEJINARIU 2006 I. Bejinariu, *Descoperirile din epoca bronzului și prima epocă a fierului*, în: H. Pop, I. Bejinariu, S. Băcuet-Crișan, D. Băcuet-Crișan, D. Sana. Csók Zs. (autori) *Șimleu Silvaniei. Monografie arheologică (I.) Istorical cercetărilor*, Cluj-Napoca, 2006, p. 31-44
- BEJINARIU 2015 I. Bejinariu, *Contribuții arheologice la cunoașterea epocii bronzului în*

⁵⁷ Kavruc 2018a, 27.

- Depresiunea Șimleului. (I.) Descoperirile din Bronzul timpuriu și cel mijlociu, Cluj-Napoca, 2015*
- BEJINARIU, MARTA 2018 I. Bejinariu, L. Marta, *Circulația sării în preistorie. Sarea și „puterea” în: C. Albinetz, I. Bejinariu, D. Iegar, V. Kavruk, L. Marta, R. Zăgreanu (autori) Catalogul expoziției Drumul Sării – Drumul Țării (exploatarea și circulația sării în Bazinul Someșan din mileniul al II-lea î. Hr. până în secolul al XVIII-lea)*, Satu Mare, 2018, p. 37-46
- BERECKI 2016 S. Berecki, *The Bronze Age Site from Luduș*, Cluj-Napoca 2016.
- BÓNA 1958 I. Bóna, *Chronologie der Hortfund vom Koszider-typus*, AAH, 9, 1958, p. 213-243
- BOROFFKA 1994 N. Boroffka, *Die Wietenberg-Kultur. Ein Beitrag zur Erforschung der Bronzezeit in Südosteuropa, 1-2*, Bonn, 1994
- BUZEA 2004 D. Buzea, *Obiecte de metal descoperite în așezarea preistorică de la Păuleni Ciuc - Ciomortan, jud. Harghita*, în: C.C. Roman (ed.) *Studii de Istorie Veche și Arheologie. Omagiu profesorului Sabin Adrian Luca*, Hunedoara, 2004, p. 113-213
- CHIDIOȘAN 1980 N. Chidioșan, *Contribuții la istoria tracilor din nord-vestul României. Așezarea Wietenberg de la Derșida*, Oradea, 1980
- CHIDIOȘAN 1981 N. Chidioșan, *Considerații privind epoca bronzului pe teritoriul municipiului Oradea*, Crisia, XI, 1981, p. 59-67
- CIUGUDEAN 2015 H. Ciugudean, *Depozitele de bronzuri de pe teritoriul județului Alba. Stadiul actual al cercetărilor. (Eds. H. Ciugudean, G. Bălan) Artizanii epocii bronzului. Descoperiri recente de depozite de bronzuri în Transilvania*. Alba Iulia, 2015, p. 7-16
- CIUGUDEAN ET ALII 2006 H. Ciugudean, S.A. Luca, A. Georgescu, *Depozitul de bronzuri de la Dipșa. Cu o contribuție de T. Kienlin și E. Pernicka*. Sibiu, 2006
- CRIȘAN ET ALII 1992 I. H. Crișan, M. Bărbulescu, E. Chirilă, V. Vasiliev, I. Winkler, *Repertoriul arheologic al județului Cluj*, BMN V, Cluj-Napoca, 1992
- DAVID 2002 W. David, *Studien zu Ornamentik und Datierung der bronzezeitlichen Depotfundgruppe Hajdúsámson-Apa-Ighiel-Zajta*, Alba Iulia 2002
- FÂNTÂNEANU ET ALII 2017 C. Fântâneau, G. Bălan, S. Popa, D. Tentiș, *Necropola din epoca bronzului de la Sebeș, Brăila- Alba Iulia*, 2017
- GĂVAN 2015 Al. Găvan, *Metal and Metalworking in the Bronze Age Tell Settlements from the Carpathian Basin*, Cluj-Napoca, 2015
- GEDL 1980 M. Gedl, *Die Dolche und Stabdolche in Polen*, PBF, VI,4, München, 1980
- GOGÂLTAN 1998 F. Gogâltan, *Early and Middle Bronze Age Chronology in south-west Romania. General aspects*, în: H. Ciugudean, F. Gogâltan (eds.) *The Early and Middle Bronze Age in the Carpathian Basin. Proceedings of the International Symposium in Alba Iulia, 24-28 September 1997*, Alba Iulia, 1998, p. 191-212
- HAMPEL 1886 J. Hampel, *A bronzkor emlékei Magyarhonban*, I, Budapest 1886
- HÄNSEL 1968 B. Häsel, *Beiträge zur Chronologie der mittleren Bronzezeit im Karpatenbecken I-II*, Bonn, 1968
- ILON 2006 G. Ilon, *Bronzezeitliche Gussformen in der Karpatenbecken*, în: J. Kobal' (Hrsg.) *Bronzezeitliche Depotfunde – Problem der Interpretation. Materialien der Festkonferenz für Tivodor Lehoczky zum 175. Geburtstag. Usshorod, 5.-6. Oktober 2005 / Скарби доби бронзи- проблема інтерпретації. Матеріали конференції присвячної 175-річчю*

- від дня народження Тиводара Легоцького. Ужгорода, 5-6 жовтня 2005 року. Ужгорода (2006), p. 273-301
- KACSÓ 1993 C. Kacsó, *Depozitul de bronzuri de la Sebeș*, Eph.Nap. III, 1993, p. 69-76
- KACSÓ 2005 C. Kacsó, *Der Bronzefund von Sebeș, Kr. Alba*, în: T. Soroceanu (Hrsg.) *Bronzefunde aus Rumänien / Descoperiri de bronzuri din România II*, Bistrița – Cluj-Napoca (2005), p. 219-234
- KAVRUK 2018 V. Kavruk, *Sarea în spațiul intracarpatic al României*, în: C. Albinetz, I. Bejinariu, D. Iegar, V. Kavruk, L. Marta, R. Zăgoreanu (autori) *Catalogul expoziției Drumul Sării – Drumul Țării (exploatarea și circulația sării în Bazinul Someșan din mileniul al II-lea î. Hr. până în secolul al XVIII-lea)*, Satu Mare, 2018, p. 13-14
- KAVRUK 2018 a V. Kavruk, *Exploatarea sării în preistorie*, în: C. Albinetz, I. Bejinariu, D. Iegar, V. Kavruk, L. Marta, R. Zăgoreanu (autori) *Catalogul expoziției Drumul Sării – Drumul Țării (exploatarea și circulația sării în Bazinul Someșan din mileniul al II-lea î. Hr. până în secolul al XVIII-lea)*, Satu Mare, 2018, p.21-28
- KLOCHKO, STOLPIAK 1995 V.I. Klochko, B. Stolpiak, *Glass Beads from Sofievka Cemetery*, în: A. Koško (Ed.) *Cemeteries of the Sofievka Type: 2950-2750 B.C.*, Baltic-Pontic Studies, 3, 1995, Poznań, p. 243-246
- KOVÁCS 1994 I. Kovács, *Zwei Vollgriffschwerter von Hajdúsámson-Apa-typ aus dem Donau-Theiss-Zwischenstromgebiet*, FA, XLIII, 1994, p. 51-69
- MARINESCU 1983 Gh. Marinescu, *Două noi spade de bronz descoperite în Transilvania*, Apulum, 21, 1983, p. 57-65
- MĂLUȚAN 1984 C. Măluțan, *Drumurile sării din nord-vestul Transilvaniei medievale*, AMP, VIII, 1984, p. 249-255
- MEȘTER, LAZAROVICI 2000 M. Meșter, Gh. Lazarovici, *Sondajul arheologic de la Mintiu Gherlei-Ciuleneș*, Banatica, 2000, 15/I, p. 191-205
- MOLNÁR 2014 Zs. Molnár, *Contribuții la cunoașterea culturii Otomani din nord-vestul Transilvaniei. Ceramică și metal*, Cluj-Napoca, 2014
- MOZSOLICS 1967 A. Mozsolics, *Bronzefunde des Karpatenbeckens. Depotfundhorizonte von Hajdúsámson und Kosziderpadlás*, Budapest, 1967
- MOZSOLICS 1973 A. Mozsolics, *Bronze-und Goldfunde des Karpatenbeckens. Depotfundhorizonte von Forró und Ópályi*, Budapest 1973
- NÁNÁSI 1974 Z. Nánási, *Repertoriul obiectelor de bronz din Muzeul de istorie de la Săcuieni*, Crisia, 4, 1974, p. 177-190
- PETRESCU-DÎMBOVIȚA 1977 M. Petrescu-Dîmbovița, *Depozitele de bronzuri din România*, București, 1977
- POPA 2005 C.I. Popa, *Modificări culturale la finalul Bronzului timpuriu și începutul Bronzului mijlociu în Transilvania* în: C.I. Popa, G.T. Rustoiu (eds.) *Omagiu profesorului Ioan Andrițoiu cu prilejul împlinirii a 65 de ani. Studii și cercetări arheologice*, Alba Iulia, 2005, p. 51-183
- POPA, TOTOIANU 2010 C. I. Popa, R. Totoianu, *Modificări culturale la finalul Bronzului timpuriu și începutul Bronzului mijlociu în Transilvania*, în: C.I. Popa, R. Totoianu (autori) *Aspecte ale epocii bronzului în Transilvania (între vechile și noile cercetări)*, BMS, I, Sebeș, 2010, p. 11-170
- SOROCEANU 1995 T. Soroceanu, *Die Fundumstände Bronzezeitlicher Deponierungen. Ein Beitrag zur Hortdeutung beiderseits der Karpaten* (Hg. T. Soroceanu) *Bronzefunde aus Rumänien*, I., PAS, 10, Berlin, 1995, p.15-80
- SOROCEANU 1998 T. Soroceanu, *Peregrini romani. Römische Fundgut in Vorskytenzeitlichen Horten Siebenbürgens*, PZ, 73, 1998, p. 233-251.

- SOROCEANU 2012 T.Soroceanu, *Die Kupfer-und Bronzedepots der frühen und mittleren Bronzezeit in Rumänien / Depozitele de obiecte din cupru și bronz din România. Epoca timpurie și mijlocie a bronzului*, Cluj-Napoca, Bistrița, 2012
- ȘANDOR-CHICIDEANU 2003 M. Șandor-Chicideanu, *Cultura Žuto Brdo – Gârla Mare. Contribuții la cunoașterea epocii bronzului la Dunărea Mijlocie și Inferioară, I-II*, Cluj-Napoca, 2003
- TOTOIANU 2005 R. Totoianu, *Spada de bronz de la Sebeș (jud. Alba)* în: C.I. Popa, G.T. Rustoiu (eds.) *Omagiu profesorului Ioan Andrișoiu cu prilejul împlinirii a 65 de ani. Studii și cercetări arheologice*, Alba Iulia, 2005, p.391-405
- UHNÉR ET ALII 2019 C. Uhnér, H. Ciugudean, Sv. Hansen, F. Becker, G. Bălan, R. Burlacu-Timofta, *The Teleac Hillfort in Southwestern Transylvania: the Role of the Settlement, War and Destruction of the Fortification System*, în: Sv. Hansen, R. Krause (Eds.) *Bronze Age Fortresses in Europe*, UPA, 335, Bonn, 2019, p. 177-200
- VLADÁR 1974 J. Vladár, *Die Dolche in der Slowakei*, PBF, VI,3, München, 1974
- VULPE 1970 Al. Vulpe, *Äxte und Beile in Rumänien, I*, PBF, IX, 2, München, 1970
- WÜSTEMANN 1995 H. Wüstemann, *Die Dolche und Stabdolche in Ostdeutschland*, PBF VI, 8, Stuttgart, 1995



1



2

Planșa 1

CRISIA



1

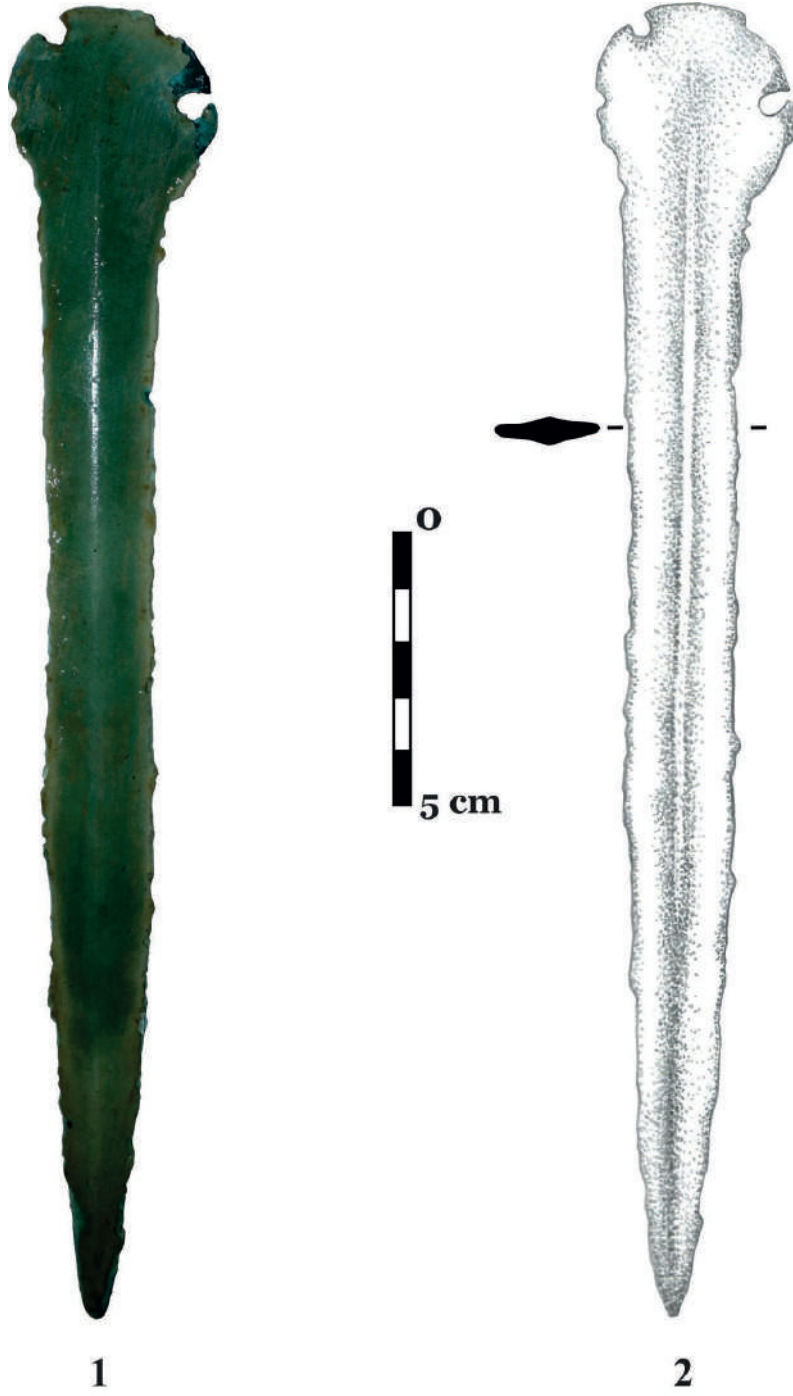


2



3

Planșa 2



Planșa 3

L • 2020