

MUZEUL ȚĂRII CRIȘURILOR

CRISIA

L

O R A D E A • 2 0 2 0

TOPORUL DE PRESTIGIU DIN EPOCA BRONZULUI DE LA VINȚU DE JOS (SIBIȘENI)

Cristian Ioan POPA*

The Bronze Age prestige axe from Vințu de Jos (Sibișeni) ABSTRACT

In 1996, the research team in the archaeological site from Vințu de Jos-Deasupra Satului was presented with an ornate sandstone axe that had been found by accident. The item was whole, naviforme, approximately centrally perforated and its sides had rich spiralling incised decorations. Another, more rudimentary decoration that was probably made subsequently is still visible on its upper part. It is most likely an imported item, possibly from the south-Danube or Aegean region, used by its owner as a prestige good. The axe is a unique item for the current Romanian space and it must have belonged to the Wietenberg II Bronze Age settlement that was documented both as a rich settlement and as a necropolis which was located in its vicinity.

Keywords: Bronze Age, Wietenberg, stone axe, spiralling decorations, sceptre

Introducere¹

În cursul cercetărilor sistematice întreprinse în întinsul sit arheologic aparținând culturii Wietenberg de la Vințu de Jos – *Deasupra Satului*² (Transilvania, România), în vara anului 1996 un localnic a prezentat colectivului de cercetare un topor din piatră ornamentat. Piesa a fost lăsată spre studiu și desenată după care a fost înapoiată descoperitorului³. Deoarece reprezintă un unicat ne vom apleca în special asupra sa.

Descrierea piesei

Toporul este lucrat din gresie de culoare cenușie. Este naviform, perforat aproximativ în zona centrală, cu suprafețele relativ plate. Unul dintre capete prezintă o mică ceafă, cu lățimea de 1 cm; capătul opus, mai alungit, raportat la perforație, este ascuțit, cu urme de deteriorare. Părțile laterale ale piesei sunt ornamentate cu motive diferite, realizate prin incizarea în roca moale. Pe una dintre părți (convențional numită „1”) este redat motivul unei spirale înlănțuite (fig. 1/d). Din bucla cea mai mare, aflată la unul din capetele motivului, spirala se continuă cu o linie ce o mărginește la partea inferioară și se unește cu prima spirală, din capătul opus. Pe partea laterală opusă („2”) este incizat un motiv format din spirale „acvatice”, înlănțuite, ce formează o friză încadrată în părțile de sus și jos de o linie incizată (fig. 1/b). Pe una dintre fețele sale a fost incizată o bandă cu linii dispuse în zigzag,

* Universitatea „1 Decembrie 1918” din Alba Iulia; e-mail: cristi72popa@uab.ro; cristi72popa@yahoo.com

1 Versiunea în limba engleză a acestui studiu a fost publicată în *Journal of Ancient History and Archaeology*, 6.4/2019, p. 30-40.

2 Facem aici precizarea convenită că situl a intrat în literatura de specialitate prin două denumiri diferite: Sibișeni și Vințu de Jos. Localitatea Sibișeni, de sine stătătoare cândva, acum este aparținătoare comunei Vințu de Jos. Pentru descoperirile mai vechi, a se vedea Gooss 1876, p. 414; RepArhAlba 1995, p. 145 (inclus la Pianu de Jos); 213; pentru necropola Wietenberg, vezi Paul 1995, p. 164-197 și Popa 2019, iar pentru cercetările din anii 1994-1998, vezi Andrișoiu et al. 2004, p. 141-192.

3 Toporul a fost prezentat lui Ioan Andrișoiu, coordonatorului șantierului arheologic de la Vințu de Jos-*Deasupra Satului*. Fotografiiile au fost realizate de colegul Radu Totoianu.

sub forma literei „M” (fig. 1/c). Calitatea execuției, mult inferioară motivelor spiraliforme, ne face să credem că este opera unei ale mâini, însă aparține tot epocii bronzului.

Dimensiuni: lungime = 12,5 cm; lățime maximă = 4,6 cm; grosime = 2,5 cm, diametrul perforației = 2 cm (fig. 1, 5).

Posibilități de analiză și interpretare

Toporul din piatră se încadrează între formele întâlnite în aria culturii Wietenberg. În tipologia lui Nikolaus Boroffka acesta aparține tipului SD2 („Doppelaxt”), căreia îi aparțin exemplarele descoperite la Cetea⁴ (fig. 8/2) și în nivelul I de la Derșida⁵ (Romania), cu deosebirea că acestea au capetele simetrice iar perforația este centrală. Un topor similar acestora provine, de asemenea, din inventarul unui tumul de la Helmsdorf (Germania)⁶ (fig. 8/1). La toporul de la Vințu de Jos perforația este ușor excentrică, iar capetele diferite, unul fiind ascuțit, celălalt retezat. Mult mai aproape ca formă este, în schimb, un topor ce provine din cimitirul eponim al culturii Komarov (tumului 48)⁷ (fig. 8/3), contemporan evoluției sitului Wietenberg de la Vințu de Jos. Și în cultura Hatvan avem descoperiri similare⁸.

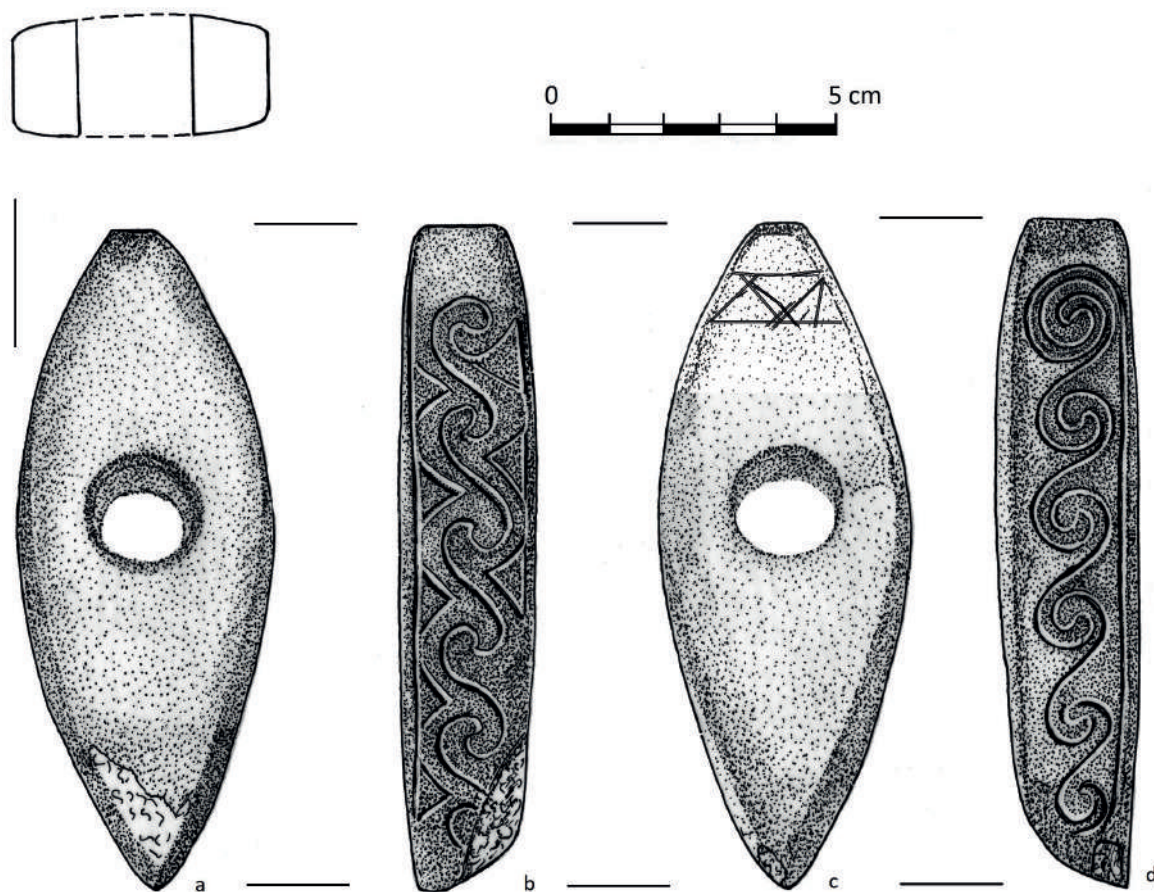


Fig. 1. Topor de piatră ornamentat din așezarea Wietenberg de la Vințu de Jos-Deasupra Satului (desen)

4 Boroffka 1994, p. 217, Taf. 24/15.

5 Chidioșan 1980, p. 61, pl. 38/26, toporul este confecționat din cuarțit.

6 David 2002, Taf. 278/13.

7 Kločko 1993, p. 9, fig. 1/7.

8 Kalicz 1968, pl. 79/8.

Topoare de forma celui de la Vințu de Jos, bogat ornamentate, mici replici din ceramică (clay model of axes), sunt întâlnite frecvent în aria culturii Gârla Mare-Žuto Brdo⁹ (fig. 9). Prezența lor este însoțită în acest mediu cultural de modele de bărci, tot din ceramică, precum cele de la Orsoja (Bulgaria)¹⁰ și Darda (Croatia)¹¹ (fig. 10/4-6), oferind sugestii pentru forma „naviformă” a topoarelor din piatră. Privit nu doar de sus, ci și din profil, exemplarul de la Vințu de Jos seamănă cu o ambarcațiune.

Cu toate că toporul provine dintr-unul din cele mai tipice situri ale culturii Wietenberg, oarecum surprinzător cele două tipuri de spirale de pe topor nu se regăsesc identic în decorația vaselor ceramice ale acestei culturi. Spirala cu o singură spirală („1”) (fig. 1/d) practic nu are analogii perfecte pe artefactele Wietenberg. Ceva apropiat poate fi invocat prin spirala (cu dublă linie) de pe un vas în formă de pasăre Wietenberg de la Uroi – *Sighet* (Romania)¹² (fig. 11/1). Cealaltă spirală („2”) (fig. 1/b) are câteva analogii în olăria Wietenberg, mai cu seamă din faza III¹³ (fig. 2/2-5).

În posibila deslușire a semnificației piesei trebuie interpretat, în primul rând, bogatul decor incizat de pe suprafața sa. Ornamentul adâncit reproduce două tipuri de spirale întâlnite într-un mediu „pan indo-european” al epocii bronzului, pe spații foarte largi. În general, observăm că aceste două motive sunt prezente pe obiecte cu semnificație cultică, relevând semnificația lor în relație în acele artefacte. Astfel, tipul de spirală „2” este întâlnit, în variante diverse, pe piesele de bronz din Scandinavia. De pildă, apare frecvent pe bricele (eng. „razor”) din bronzul târziu danez, formând motive în formă de barcă¹⁴ (fig. 12/1-4). Influența acestei simbolistici o regăsim în topoarele din bronz de tip Hajdúsámson-Apa-Ighiel-Zajta întâlnite în Bazinul Carpatic (de pildă, la Hajdúsámson, Săpânța și Gaura)¹⁵, pe putem observa, alături de decorul spiralic local, și reprezentări de ambarcațiuni (ships-representations)¹⁶ (fig. 12/5-6).

În spațiul balcanic apare în decorul discurilor din aceeași perioadă de la Vulchitrun (cca. 1300 BC)¹⁷. În Grecia, tipuri diverse de spirale, uneori modelate într-un mod apropiat au fost sculptate pe una dintre stelele funerare de la Micene¹⁸ (fig. 13) sau pictate pe sarcofagele din piatră de la Hagia Triada, Larnakes ori Palaikastro¹⁹.

Interpretările sunt totuși dependente de limitele oferite de studiul simbolisticii preistorice. Putem doar bănuși ce semnificație aveau aceste simboluri pentru posesorii unui astfel de topor. Or, interpretarea unor simboluri s-a alterat și modificat în timp sau, poate, chiar în aceeași epocă existau interpretări diferite unui simbol. Un bun exemplu îl oferă sensul urmat în timp de cele două tipuri de spirale de pe toporul de la Vințu de Jos. De la începutul mileniului I BC (sec. 8 BC) datează o piesă din lut, cu protome zoomorfe, descoperită la Yunatsite (Bulgaria)²⁰, care reproduce cele două motive spiraliforme întâlnite pe toporul de la Vințu de Jos. Această descoperire ilustrează perpetuarea combinației dintre cele două tipuri de spirale pe artefacte din epoca fierului. Supraviețuirea unor motive Wietenberg în decorul ceramic al vaselor culturii Basarabi, din prima epocă a fierului, a fost avută și ea în vedere și explicată prin persistența acestor artefacte din os, lemn sau pe țesături²¹.

9 Hampel 1896, pl. CIII; Müller-Karpe 1980, Taf. 282/A5; Shalganova 1995, p. 300, fig. 4/65; 5/81, 84.

10 Kiss 2007, p. 121, fig. XXIV/e.

11 Kiss 2007, p. 121, fig. XXIV/d.

12 Vasul a fost interpretat ca un *askos* (Marc et al. 2015, p. 82-83, pl. II). Pentru încadrarea sa în rândul vaselor de tip *askos* a pledat și C. Kacsó (Kacsó 2014, p. 14-15, fig. 4/2), cu toate că noi credem că a funcționat, mai degrabă, ca un *rython*. Că poate fi așa o sugerează și *rython*-ul micenian în formă de barcă de la Lapithos (Tassios 2008, fig. 36).

13 Boroffka 1994, Typentafel 15/26-27; 23/29; Gogâltan, Marinescu 2018, p. 32, fig. 22.

14 Kaul 1998, I, p. 11-12, 23, 30, 46, 52, 153, 161, fig. 3-4, 40, 62, 101, 115, 308, 375; Kaul 1998, II, p. 213, fig. 84, 139 ș.a.; Jensen 2003, fig. 61; Kaul 2004, p. 129-130, fig. 14/10-11.

15 Vulpe 1970, Taf. 20/301-302; 69/3; David 2002, Taf. 11/2-4; 27/1-3; 117/3.

16 Kaul 1998, II, p. 177-180, fig. 175-176; Kaul 2004, p. 124, fig. 14/4.

17 Bonev 1995, fig. 2, 7.

18 Fields 2006, p. 24 (foto).

19 Müller-Karpe 1980, Taf. 207/1-4.

20 Bonev 1993, p. 73, fig. 22/1 = 35/4.

21 Vulpe 1965, p. 129.

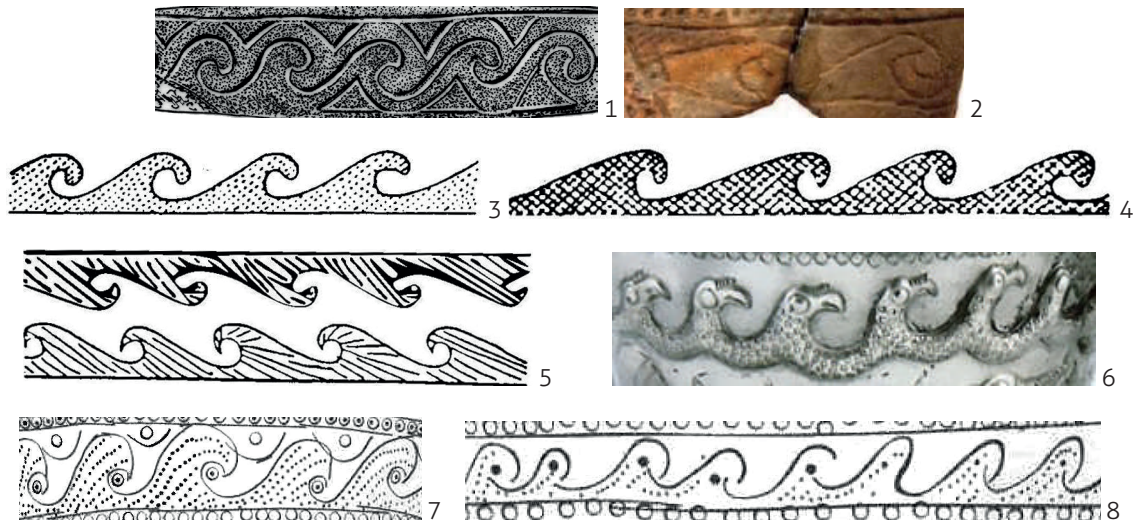


Fig. 2. Tipuri de spirale prezente pe toporul din piatră de la Vințu de Jos (1), pe vasele ceramice Wietenberg (2-4) și pe vase din argint geto-dacice (sec. 4-3 BC – 5 and sec. 1 BC – 6-7) (after Gogâltan, Marinescu 2018 – 2; Boroffka 1994 – 3-5; Spânu 2012 – 7-8)



Fig. 3. Spirale de pe toporul de piatră de la Vințu de Jos (1) și de pe *rython*-ul de la Uroi (2) (after Marc et al. 2015 – 2)

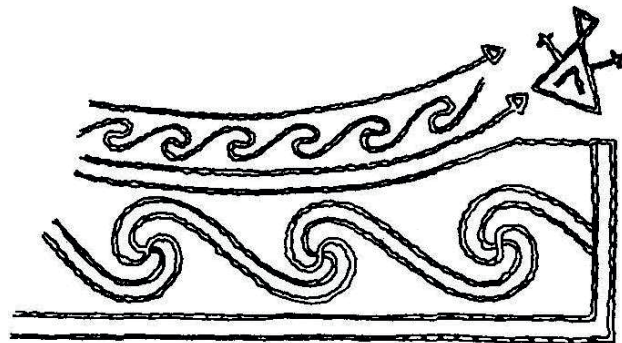


Fig. 4. Parte din ornamentația simbolică a unei piese de cult de la Yunacite, din prima epocă a fierului (Bulgaria) (after Bonev 1993)

Importanța simbolisticii acestui tip de spirală, numită „acvatică” rezidă și din faptul că o regăsim și peste un mileniu în ornamentația vaselor sacre de argint din lumea geto-dacică, precum la Sâncrăeni (sec. 1 BC)²² (fig. 2/7-8). Același decor poate fi regăsit și pe falerele sarmatice, datate în sec. II-I B.C.²³ and helmets of the Montefortino type A-B²⁴. Daniel Spânu numește acest motiv „undă frântă” și îl include între motivele abstracte, preluat din lumea elenistică²⁵. Trebuie avută însă în vedere legătura cu motivul „vulturului” prezent pe pocalul mare din tezaurul princiar de la

22 Spânu 2012, fig. 26/1.3c, 2.2; 26/18; 115/1-2; 117-118, 121-124; Egri, Rustoiu 2014, fig. 2/6-7; 3/8, 15; 4/10-13.

23 Bărcă 2002, fig. 5-6; Bărcă 2006a, p. 223-224, fig. 132-133; Bărcă 2006b, p. 144-146, fig. 5/1; 5a/1; 35/7; 35a/1-3; 37/3; 37a/3; Bărcă, Symonenko 2009, p. 87-88, fig. 24/1-2, 6; Sirbu, Bărcă 2016, fig. 9.4/1, 3; 9.6/3; 9.9/1.

24 Bărcă 2006a, p. 208, fig. 146/2; Bărcă, Symonenko 2009, p. 290-291, fig. 117/1, 5; Symonenko 2009, p. 139, 146, fig. 113.

25 Spânu 2012, p. 102.

Agighiol și pe cel de la Metropolitan Museum din New York²⁶, precum și pe cel de la Rogozen²⁷, care coboară mult datarea, până în sec. 4-3 BC, dar modifică și posibila interpretare. Prin urmare, dacă pentru epoca bronzului suntem tentați să vedem în acest tip de spirală una „acvatică”, sugerând valurile unei ape, în epoca fierului simbolul se transformă într-o înlănțuire de „valuri”, ce pot ilustra, în egală măsură, și unduirea unor nori²⁸, terminate la partea superioară cu capete de vulturi (fig. 2/6). Așadar, întrebarea care se pune este următoarea: nu cumva și spirala „acvatică” este tot o reprezentare zoomorfă stilizată a unui simbol care abia în epoca fierului se dezvoltă ca fiind al unor capete de vulturi?

Pe una dintre fețele sale, toporul de la Vințu de Jos poartă și un decor incizat secundar (fig. 1/c; 7/1). Execuția sa este ulterioară frumoasei ornamentații cu spirale și mult inferioară ca tehnică. Cu toate acestea, ea se încadrează în tipologia motivelor cunoscute în epoca bronzului, deci aparține aceleiași epoci, însă este opera unui meșter mult mai puțin priceput. Pentru acest motiv, în ansamblul său, nu am găsit analogii. Însă pentru decorul incizat în forma literei „M”, ce apare încadrat în banda incizată, avem unele similitudini. De pildă, se poate avea face paralele cu decorul prezent pe toporul din epoca bronzului găsit la Giurgești (România)²⁹ (fig. 7/3), care prezintă bune analogii cu ornamentația incizată a unui topor din Bulgaria³⁰ (fig. 7/2). În relief sunt realizate, în schimb, motivele similare de pe tășul superbului topor din piatră de la Năeni-Zănoaga, din aria culturii Monteoru³¹ (fig. 7/4), în cea a culturii catacombelor³² (fig. 7/5) sau de la Lozna³³, toate aparținând epocii bronzului. Simbolul literei „M” sau „W” apare și pe alte artefacte ale epocii bronzului. Cel mai apropiat exemplu de situl de la Vințu de Jos este cel de la Craiva-Piatra Craivii, unde îl întâlnim reprodus în tehnica *Furchenstich* pe un fragment ceramic realizat în manieră Wietenberg, cu influențe nordice (fig. 7/6). Semnul „M” sau „W” a fost identificat ca simbol al Casiopeei, fiind frecvent reprodus pe artefacte și construcții de cult. Prezența sa este atestată, de pildă, în construcții cu simboluri cultice de la Tiszaug (Ungaria)³⁴ ori pe plastica culturii Gârla Mare-Žuto Brdo culture³⁵.

Concluzii

Până la această descoperire, în aria culturii Wietenberg nu apăruseră topoare din piatră ornamentate. Toporul din piatră de la Vințu de Jos credem că poate fi încadrat în faza Wietenberg II. Acesta este momentul în care spirala joacă rolul dominant în ornamentarea artefactelor din ceramică și metal, existând categorii de piese unice pentru această etapă (cum ar fi frumoasele *Tonröhren*), decorate cu acest motiv³⁶. Din păcate, lipsa unui context nu oferă posibilitatea de a lua în discuție alte aspecte care s-ar fi putut dovedi importante. Nici măcar nu putem preciza dacă piesa provine din cuprinsul așezării (cum pare totuși probabil) sau din arealul necropolei.

Este toporul un produs local sau unul de import? Iată o întrebare mai mult decât una retorică. Recent, s-au analizat spiralele și meandrele culturii Wietenberg și s-au comparat cu cele ale lumii miceniene. Concluzia autorilor studiului este că spirala „autentică” miceniană³⁷ nu apare pe ceramica de tip Wietenberg. Spiralele Wietenberg ar transmite, mai degrabă, o simbolistică posibil zoomorfă abstractizată. Prin urmare, ornamentica acestei culturi ar fi apărut și s-ar fi dezvoltat independent

26 Sîrbu, Florea 1997, p. 81, fig. 10/4-5; 11/1-3; Constantinescu et al. 2014, p. 652, fig. 9-11.

27 Sîrbu, Florea 1997, fig. 25/2.

28 Idee sugerată prin fotografia publicată de Dietrich, Dietrich 2011, fig. 6.

29 Niculică et al. 2004, p. 276, 286, 291, fig. 4/5; Diaconu 2010, p. 7-8, fig. 2/1.

30 Nikolov 2010, p. 96, fig. 3/2. Toporul, fără context, provine dintr-o colecție locală din Krivodol; Minkov 2014, fig. 4.

31 Motzoi-Chicideanu, Șandor-Chicideanu 2017, p. 69-77, pl. 5.

32 Koško 2002, p. 60, fig. 19/5; Minkov 2015, fig. 6; Motzoi-Chicideanu, Șandor-Chicideanu 2017, p. 74, pl. 10/6.

33 Diaconu 2010, p. 7, 18, fig. 5/6. Alte topoare din piatră cu decor incizat din spațiul românesc sunt departe de simbolistica noastră, precum piesa de la Bordei Verde; vezi Munteanu 1991, p. 408-409, fig. 14.

34 Csányi, Stanczik 1992, fig. 76; Lazarovici 2002, p. 173-180, fig. 10.

35 Biehl 2008, pl. 2/2.

36 Kacsó 1998.

37 Vezi Dietrich, Dietrich 2011, fig. 7.

de cea miceniană. Cu toate acestea, nu este exclus un contact la nivelul elitelor și a bunurilor de prestigiu, care să fi pătruns din lumea miceniană spre Transilvania³⁸. Lipsa unor produse similare, nu doar în aria culturii Wietenberg, ci și a altor culturi învecinate și contemporane, *calitatea și forma* execuției decorului-simbol format din spirale ne conduc spre concluzia că avem de-a face cu un artefact de import. Decorul liniar scrijelat pe fața toporului vine în logica noastră, întrucât doar el trebuie să fie opera unui membru local al comunității Wietenberg de la Vințu de Jos, după intrarea în posesia sa. Care ar fi originea toporului? Este greu de dat un răspuns, însă credem că trebuie să îi căutăm o origine sud-dunăreană sau egeeană, de unde a ajuns în Transilvania pe aceeași filieră pe care au pătruns și alte bunuri dedicate elitelor locale, fie ca daruri, fie ca bunuri importate sau luate ca pradă de război.

Bunurile de prestigiu Wietenberg descoperite în cadrul așezării de la Vințu de Jos nu se rezumă doar la această piesă. O altă descoperire de excepție este sceptorul din corn ornamentat deșus într-o groapă cultică, ce poate fi datată în faza Wietenberg II³⁹. Astfel de bunuri de identificare în societatea preistorică intracarpatică fac parte din setul de valori sacre, unele dintre ele, precum sceptorile, fiind bunuri transmisibile din generație în generație. Așa reiese cu claritate cel puțin dintr-un pasaj al operei homerice *Iliada* (II, 45-46), în care Agamemnon își ia „trainicul sceptoru ce-avea din străbuni și în grabă se duce”.

Valoarea sacră a unui obiect nu trebuie să o vedem însă limitată doar la o materie primă anume⁴⁰. Probabil trebuie să vedem în utilizarea metalului, pietrei sau cornului o legătură directă cu ceremonii specifice din ciclul anual, ce implicau doar anumite materiale și forme⁴¹. De pildă, altfel un banal topor din piatră a fost „înzestrat” cu două semne din scrierea Linear A, incizate tot pe una dintre fețele toporului⁴², ceea ce se spune multe despre importanța acordată acestor piese în epoca bronzului, chiar dacă materia primă era una ieftină și ușor de procurat. În același timp, poate fi bănuț și un anume conservatorism specific epocii metalelor, în care, cu toate că bronzul era accesibil, se utilizează în continuare piatra. Toporul de la Vințu de Jos vine să completeze aceste aparent excepții, care iată, astăzi le putem privi tot mai evident ca o regulă.

Bibliografie

- Andrițoiu, Popa 1999 I. Andrițoiu, C. I. Popa, *Sibișeni „Deasupra Satului”, jud. Alba, în Cronica cercetărilor arheologice. Campania 1998, Vaslui, 1999, p. 105-107.*
- Andrițoiu et al. 2004 I. Andrițoiu, C. I. Popa, N. M. Simina, *Raport de săpătură. Șantierul arheologic Vințu de Jos-„Deasupra Satului” (jud. Alba) (1994-1998), în ActaMP, XXVI, p. 141-192.*
- Bârcă 2002 V. Bârcă, *Das Eindringen der Sarmaten an der unteren und mittleren Donau und ihre Beziehungen zu den Geto-Daker (1. Jh. v. Chr. – 1. Jh. n. Chr.)*, în A. Rustoiu, A. Ursuțiu (eds), *Interrregionale und Kulturelle Beziehungen im Karpatenraum (2. Jahrtausend v. Chr. – 1. Jahrtausend n. Chr.)*, Cluj-Napoca, 2002, p. 103-150.
- Bârcă 2006a V. Bârcă, *Istorie și civilizație. Sarmata în spațiul est-carpatic (sec. I a. Chr. – începutul sec. II p. Chr.)*, Cluj-Napoca, 2006.
- Bârcă 2006b V. Bârcă, *Nomazi ai stepelor. Sarmata timpurii în spațiul nordpotic (sec. II-I a. Chr.)*, Cluj-Napoca, 2006.
- Bârcă, Symonenko 2009 V. Bârcă, O. Symonenko, *Nomazi ai stepelor. Sarmata timpurii în spațiul nord-potic (sec. II-I. Chr.)*, Cluj-Napoca, 2009.

38 Dietrich, Dietrich 2011, p. 67-82.

39 Andrițoiu, Popa 1999, p. 106; Popa, Simina 2004, p. 27.

40 Vezi, pentru sceptorile din os și corn din epoca bronzului, studiul lui Diaconu 2014.

41 Un caz interesant ne este oferit de toporul din piatră eneolitic redescoperit la Sucidava-Celei, după ce fusese găsit în epoca romană, iar pe el a fost incizată o inscripție (Tudor 1969), interpretată ulterior ca fiind dedicată, probabil, divinității Iupiter Dolichenus (IDR II, p. 122, nr. 233).

42 Pope 1956.

- Biehl 2008 P. F. Biehl, 'Import', 'Imitation' or 'Communication'? *Figurines from the Lower Danube and Mycenae*, în P. F. Biehl, Y. Ya. Rassamakin (eds), *Import and Imitation in Archaeology*, Langenweißbach, 2008, p. 105-124.
- Bonev 1995 A. Bonev, *The Gold Treasure from Vulchitrun Village (Pleven District) and the Problems of Cultural Contacts in Southeast Europe in the Second Half of the Second Millennium BC*, în D. W. Bailey, I. Panăotov, S. Alexandrov (eds), *Prehistoric Bulgaria*, Madison, Wis.: Prehistory Press, 1995, p. 277-289.
- Boroffka 1994 - N. Boroffka, *Die Wietenberg-Kultur. Ein Beitrag zur Erforschung der Bronzezeit in Südoesteuropa*, Teil 1-2, Bonn, 1994.
- Constantinescu et al. 2014 - B. Constantinescu, D. Stan, M. Babeș, C. I. Nicolae, *Analiza compozițională a tezaurilor de argint geto-dacice de la Agighiol, Peretu, Craiova și Poroina*, în *ArheoVest*, Nr. II: *In Honorem Gheorghe Lazarovici, Interdisciplinaritate în Arheologie*, Timișoara, 6 decembrie 2014, Vol. 2: *Metode Interdisciplinare*, Asociația „ArheoVest” Timișoara, Szeged, 2014, p. 645-666.
- Csányi, Stanczik 1992 M. Csányi, I. Stanczik, *Tiszaug-Kéménytető*, în W. Meier-Arendt (ed.), *Bronzezeit in Ungarn. Forschungen in Tell-Siedlungen an Donau und Theiss*, Frankfurt am Main, 1992, p. 115-119.
- David 2002 W. David, *Studien zu Ornamentik und Datierung der bronzezeitlichen Depotfundgruppe Hajdúsámson-Apa-Ighiel-Zajta*, vol. 2, Alba Iulia, 2002.
- Diaconu 2010 V. Diaconu, *Considerații privind topoarele de luptă din piatră specific epocii bronzului din regiunile est-carpătice ale României*, în *Revista Arheologică*, s.n., V, 2010, p. 5-21.
- Diaconu 2014 V. Diaconu, *Simboluri sociale în epoca bronzului. Sceptrele de corn și os*, în *Tyrageia*, s.n., VIII, 2014, p. 173-184.
- Dietrich, Dietrich 2011 L. Dietrich, O. Dietrich, *Wietenberg ohne Mykene? Gedanken zu Herkunft und Bedeutung der Keramikverzierung der Wietenberg-Kultur*, în *Prähistorische Zeitschrift*, 86, 2011, p. 67-84.
- Egri, Rustoiu 2014 M. Egri, A. Rustoiu, *Sacred Conviviality in the Lower Danube Region. The Case of the Sâncrăeni Hoard*, în *StudiaUBB. Historia* 59, No. 1 / *Banquets of Gods, Banquets of Men. Conviviality in the Ancient World*, Cluj-Napoca, 2014, p. 153-188.
- Fields 2006 N. Fields, *Bronze Age War Chariots*, Oxford – New York, 2006.
- Gooss 1876 C. Gooss, *Chronik der archäologischen Funde Siebenbürgens*, AVSL, XIII, 1876, p. 208-338.
- Hampel 1896 J. Hampel, *A bronzkor emlékei Magyarhonban*, vol. III, Budapest, 1896.
- IDR II *Inscripțiile Daciei romane*, II. *Oltenia și Muntenia*, București, 1977.
- Jensen 2003 J. Jensen, *The Prehistory of Denmark*, London & New York, 2003.
- Kacsó 1998 C. Kacsó, *Eine Sonderform der Wietenberg-Keramik: Die geschlitzte Tonröhre*, în H. Ciugudean, Fl. Gogâltan (eds), *The Early and Middle Bronze Age in The Carpathian Basin: Proceedings of the International Symposium in Alba Iulia, 24-28 September 1997*, Alba Iulia, 1998, p. 255-266.
- Kacsó 2014 C. Kacsó, *Vase-askos ale culturii Otomani în nord-vestul Transilvaniei*, în *Revista Bistriței*, XXVIII, 2014, p. 9-25.
- Kalicz 1968 - Nándor Kalicz, *Die Frühbronzezeit in Nordost-Ungarn: Abriss der Geschichte des 19.-16. Jahrhunderts v.u.Z.*, Budapesta, 1968.
- Kaul 1998 F. Kaul, *Ships on Bronzes: A Study in Bronze Age Religion and Iconography*, vol. I-II, Copenhagen, 1998.
- Kaul 2004 F. Kaul, *Social and Religious Perceptions of the Ship in Bronze Age Northern Europe*, în P. Clark (ed.), *The Dover Bronze Age Boat in Context: Society and Water Transport in Prehistoric Europe*, Oxford, 2004, p. 122-137.

- Kiss 2007 V. Kiss, *Contacts along the Danube: A Boat Model from the Early Bronze Age*, în I. Galanaki, H. Tomas, Y. Galanakis, R. Laffineur (eds), *Between the Aegean and Baltic Seas: Prehistory Across Borders*, AEGAEUM 27, Liège, 2007, p. 119-129.
- Klochko 1993 V. I. Klochko, *Weapons of the Tribes of the Northern Pontic Zone in the 16th-10th Centuries B.C.*, *Baltic-Pontic Studies*, 1, Poznań, 1993.
- Koško 2002 A. Koško, A., *Fluted Maces in Cultural Systems of the Borderland of Eastern and Western Europe: 2350-800 BC. Taxonomy, Genesis, Function*, în *Fluted Maces in the System of Long-Distance Exchange Trails of the Bronze Age: 2350-800 BC*, *Baltic-Pontic Studies*, 11, Poznań, 2002, p. 31-81.
- Lazarovici 2002 Gh. Lazarovici, *Casiopea from Neolithic Symbols to Astronomical Mythology*, în Fl. Stănescu (ed.), *Ancient Times, Modern Methods: Proceedings of the Third Sea Conference Sibiu, Romania, August 31 – September 2, 1995*, Alba Iulia, 2002, p. 173-180.
- Marc et al. 2015 A. Marc, I. Barbu, C. Bodó, M. Barbu, *Representation and Symbol Reflected by Two Bronze Age Artefacts from Uroi – Sighet (Hunedoara County)*, în N. C. Rîșcuța, I. V. Ferencz, O. Bărbat Tutilă (eds), *Representations, Signs and Symbols. Proceedings of the Symposium on Religion and Magic, Cluj-Napoca*, 2015, p. 81-92.
- Minkov 2014 P. Minkov, *Early Bronze Age decorated Stone Ax from Momchilgrad*, în *Journal of Historical and Archaeological Research*, 3, 2014, p. 5-12.
- Minkov 2015 P. Minkov, *Early Bronze Age decorated Stone Ax from Brestak, Varna District*, în *Balgariya v evropeiskata kultura, nauka, obrazovanie, religiya*, 1, Șumen, 2015, p. 69-78.
- Motzoi-Chicideanu, Șandor-Chicideanu 2017 I. Motzoi-Chicideanu, M. Șandor-Chicideanu, *Un topor insolit din piatră descoperit la Năeni (jud. Buzău)*, în *Musaios*, XXI, 2017, p. 69-92.
- Müller-Karpe 1980 H. Müller-Karpe, *Hanbuch der Vorgeschichte: Vierter Band Bronzezeit*, München, 1980.
- Munteanu 1991 M. Munteanu, *Topoare, alte piese de piatră și însemne ale puterii din epoca bronzului, din sud-estul României*, în *Pontica*, XXIV, 1991, p. 407-418.
- Niculică et al. 2004 B. Niculică, V. Budui, I. Mareș, *Considerații privind unele topoare de piatră, din epoca bronzului, descoperite în Podișul Sucevei*, în *Suceava*, XXIX-XXX, 2004, p. 267-315.
- Nikolov 2010 M. Nikolov, *Bronze Age Shaft-Hole Stone Axes from North Western Bulgaria*, în *Arheologia*, 1-2, 2010, p. 95-106.
- Paul 1995 I. Paul, *Die Wietenberg-Nekropole und- Siedlung von Sibîșeni (kreis Alba)*, în I. Paul, *Vorgeschichtliche untersuchungen in Siebenbürgen*, Bibliotheca Universitatis Apulensis, I, Sibiu, 1995, p. 164-197.
- Popa, Simina 2004 C. I. Popa, N. M. Simina, *Cercetări arheologice la Lan crăm-„Glod”*, Alba Iulia, 2004.
- Popa 2019 C. I. Popa, *Când din morți nu mai rămâne decât cenușa – restitutio Iuliu Paul și unele remarci privitoare la necropola Wietenberg de la Sibîșeni*, în *Terra Sebus*, 11, 2019, p. 37-97.
- Pope 1956 M. Pope, *Cretan Axe-Heads with Linear A Inscriptions*, în *The Annual of the British School at Athens*, 51, 1956, p. 132-135.
- RepArhAlba 1995 V. Moga, H. Ciugudean (eds), *Repertoriul arheologic al județului Alba (ed.)*, Bibliotheca Musei Apulensis, II, Alba Iulia, 1995.
- Shalganova 1995 T. Salganova, *The Lower Danube Incrusted Pottery Culture*, în D. W. Bailey, I. Panăi otov, S. Alexandrov (eds), *Prehistoric Bulgaria*, Madison, 1995, p. 291-308.

- Simonenko 2009 A. V. Simonenko, *Sarmatskie vsadniki Severnogo Prichernomor'ya*, Sankt-Peterburg, 2009.
- Sîrbu, Bârcă 2016 V. Sîrbu, V. Bârcă, *Figurative Representations on the Phalerae Found between the Ural, the Caucasus and the Balkan Mountains (2nd - 1st Century BC)*, în L. Nikolova, M. Merlini, Al. Comșa (eds), *Western-Pontic Culture Ambience and Pattern. In memory of Eugen Comșa*, Berlin, Boston, 2016, p. 272-321 (DOI (Chapter): 10.1515/9783110500820-012).
- Sîrbu, Florea 1997 V. Sîrbu, G. Florea, *Imaginar și imagine în Dacia preromană*, Brăila, 1997.
- Spânu 2012 D. Spânu, *Tezaurile dacice. Creația în metale prețioase din Dacia preromană*, București, 2012.
- Tassios 2008 T. P. Tassios, *Mycenaen Technology*, în S. A. Paipetis (ed.), *Science and Technology in Homeric Epics*, Cassino, 2008, p. 3-33.
- Tudor 1969 D. Tudor, *O inscripție romană pe un topor de piatră preistoric*, în *Revista Muzeelor*, 6, 1969, p. 443-444.
- Vulpe 1965 Al. Vulpe, *Zu mittleren Hallstattzeit in Rumänien (Die Basarabi-Kultur)*, în *Dacia*, n.s., IX, 1965, p. 105-132.
- Vulpe 1970 Al. Vulpe, *Die Äxte und Beile in Rumänien I*, PBF, IX/2, München, 1970.

Explanation of Figures

- Fig. 1.** Ornate stone axe from the Wietenberg settlement from Vințu de Jos-Deasupra Satului (drawing).
- Fig. 2.** Types of spirals present on the stone axe from Vințu de Jos (1), on the Wietenberg ceramic vessels (2-4) and on the Getae-Dacian silver vessels (4-3 centuries BC – 5 and 1st century BC – 6-7) (after Gogâltan, Marinescu 2018 – 2; Boroffka 1994 – 3-5; Spânu 2012 – 7-8).
- Fig. 3.** Spirals on the stone axe from Vințu de Jos (1) and on the *rython* from Uroi (2) (*apud* Marc et al. 2015 – 2).
- Fig. 4.** Part of the symbolic ornaments on a religious item from Yunacite, from the Early Iron Age (Bulgaria) (*apud* Bonev 1995).
- Fig. 5.** Ornate stone axe from the Wietenberg settlement in Vințu de Jos-Deasupra Satului (photo Radu Totoianu).
- Fig. 6.** Funerary vessel from the Wietenberg necropolis in Vințu de Jos-Deasupra Satului, decorated with Wietenberg spirals (after Paul 1995).
- Fig. 7.** Detail of the later incised decorations on the axe from Vințu de Jos (1); the zigzag motifs in the shape of the letter “M” on the Bronze Age axes from “Krivodol” (2), Giurgești (3), Năeni (4) and in the catacomb culture (5) and on the Wietenberg pottery from Craiva-Piatra Craivii (6) (*apud* Nikolov 2019 – 2; Niculică et al. 2004 – 3; Motzoi-Chicideanu, Șandor-Chicideanu 2017 – 4-5; inedit – 6).
- Fig. 8.** Stone axes discovered in Helmsdorf (1), Cetea (2) and Komarov (3) (*apud* David 2002 – 1; Boroffka 1994 – 2; Klochko 1993 – 3).
- Fig. 9.** Clay model of axes form Gârla Mare-Žuto Brdo culture (*apud* Shalganova 1995 – 1-2, 4-7; Hampel 1896 – 3).
- Fig. 10.** Sides and profiles of the stone axe from Vințu de Jos (1) and the sides of the clay models of axes (2-3) and of the clay boat models belonging to the Encrusted Pottery Culture (4-6) (*apud* Shalganova 1995 – 2-3; Kiss 2007 – 4-6).
- Fig. 11.** The Wietenberg bird-shape vessel Uroi-Sighetii (1) and rhytons in the shape of Mycenaean ships, Lapithos (2) (*apud* Marc et al. 2015 - 1; Tassios 2008 - 2).
- Fig. 12.** Razors from the Bronze Age in Denmark (1-4) and Hajdúsámson-Apa-Ighiel-Zajta type bronze axe (5-6) (after Kaul 1998, I – 1-4; Vulpe 1970 – 5-6).
- Fig. 13.** Tomb stelae (LH 1-118) from Shaft Grave V, Grave Circle A, Mycenae (LH I-II B) (*apud* Fields 2006).



Fig. 5. Topor de piatră ornamentat din așezarea Wietenberg de la Vințu de Jos – *Deasupra Satului* (foto Radu Totoianu)

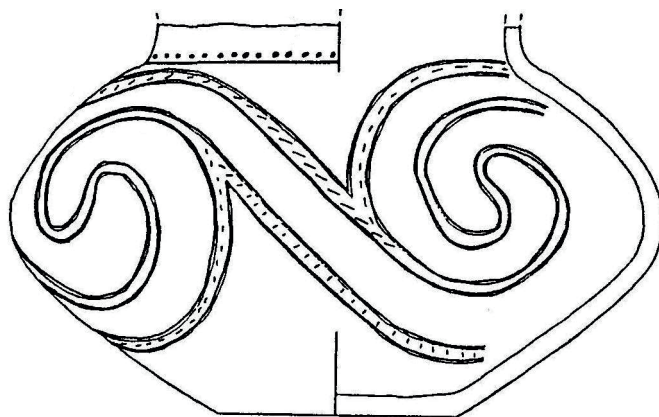


Fig. 6. Vas funerar din necropola Wietenberg de la Vințu de Jos – *Deasupra Satului*, decorat cu spirale Wietenberg (*apud.* Paul 1995)

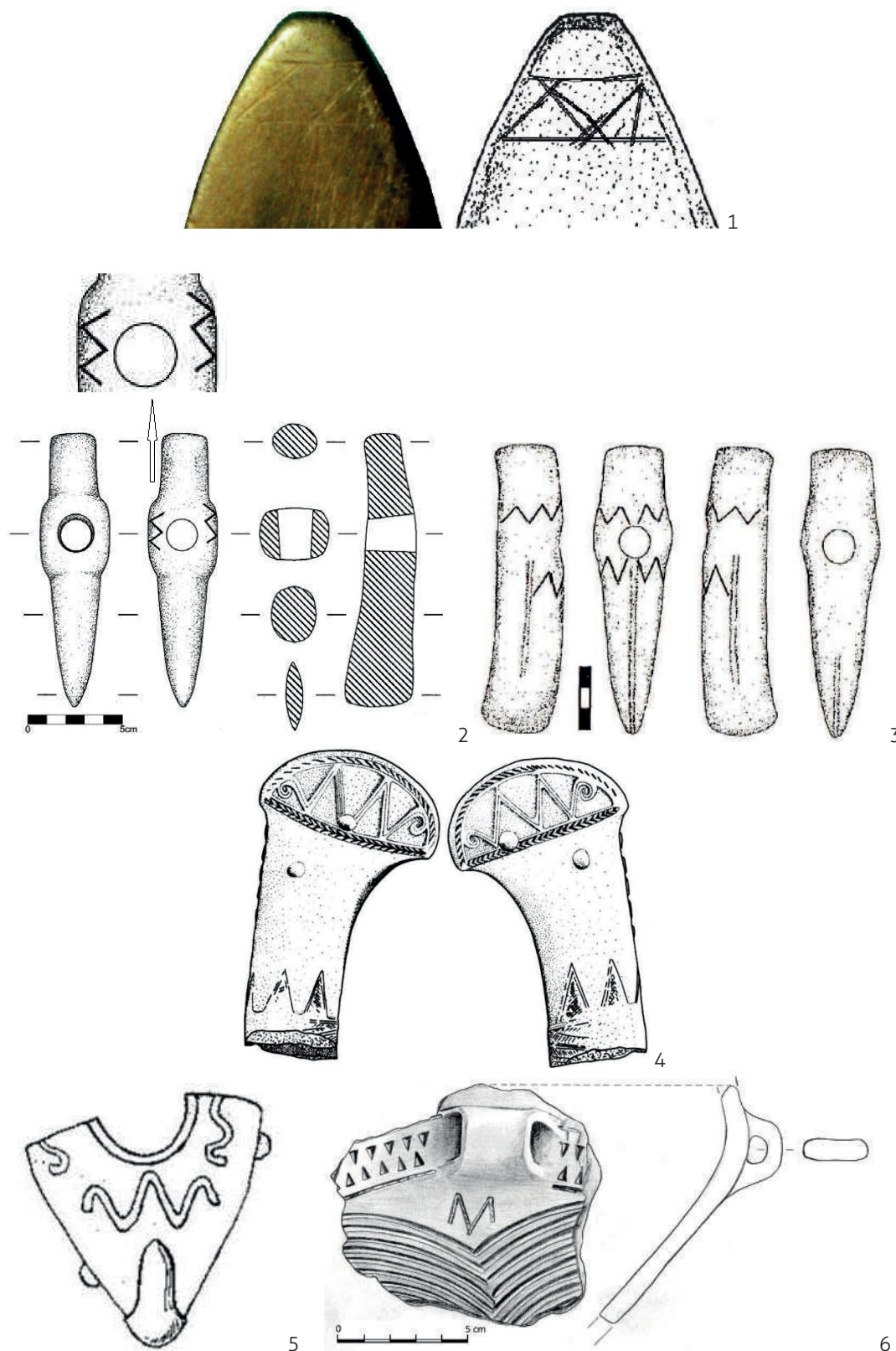


Fig. 7. Detaliu cu decorul incizat ulterior al toporului de la Vințu de Jos (1) și motivele în zigzag sub formă literei „M” de pe topoarele din epoca bronzului de la „Krivodol” (2), Giurgești (3), Năeni (4) și în cultura catacumbelor (5) și de pe ceramică Wietenberg de la Craiva – *Piatra Craivii* (6) (*apud*. Nikolov 2019 – 2; Niculică et al. 2004 – 3; Motzoi-Chicideanu, Șandor-Chicideanu 2017 – 4-5; inedit - 6)

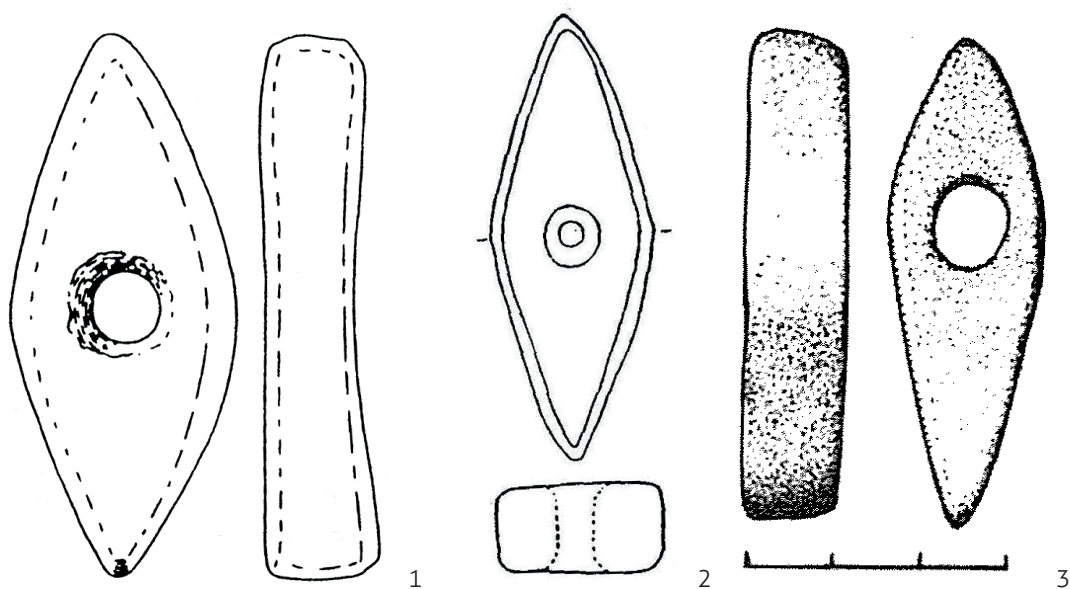


Fig. 8. Topoare din piatră descoperite la Helmsdorf (1), Cetea (2) și Komarov (3)
(*apud.* David 2002 – 1; Boroffka 1994 – 2; Klochko 1993 – 3)

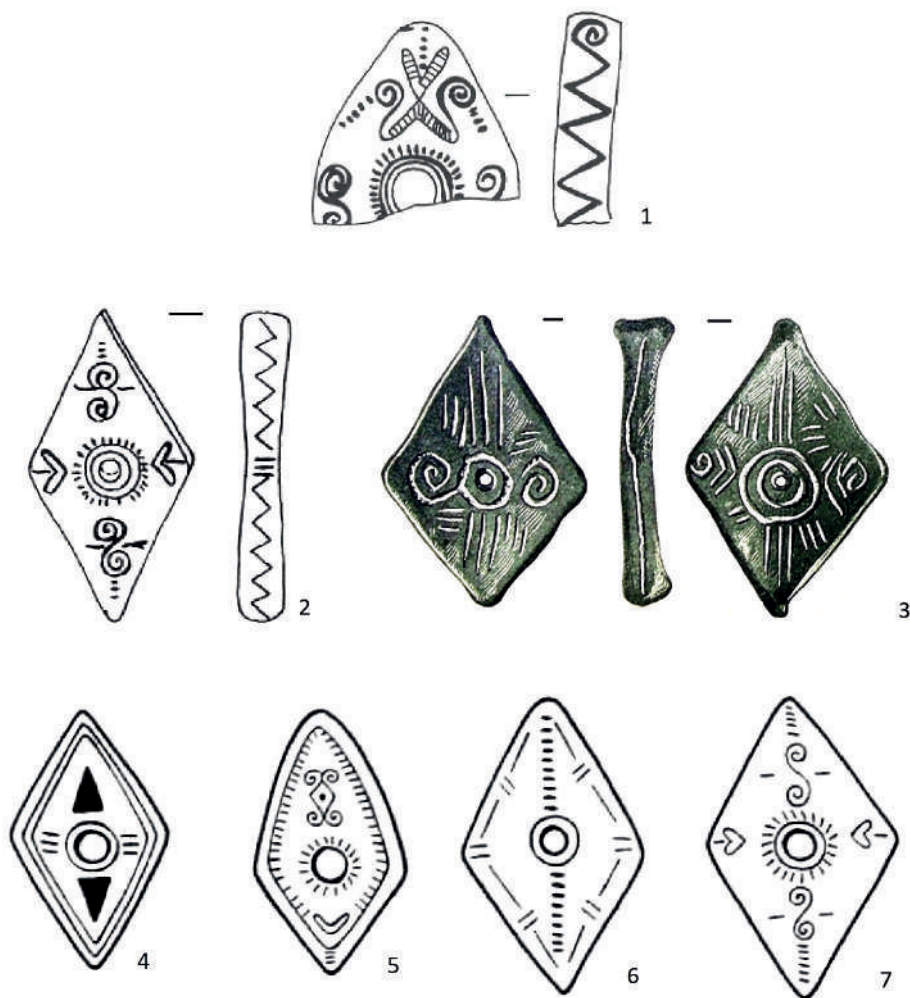


Fig. 9. Modele din lut ale unor topoare din cultura Gârla Mare-Žuto Brdo
(*apud.* Shalghanova 1995 – 1-2, 4-7; Hampel 1896 – 3)

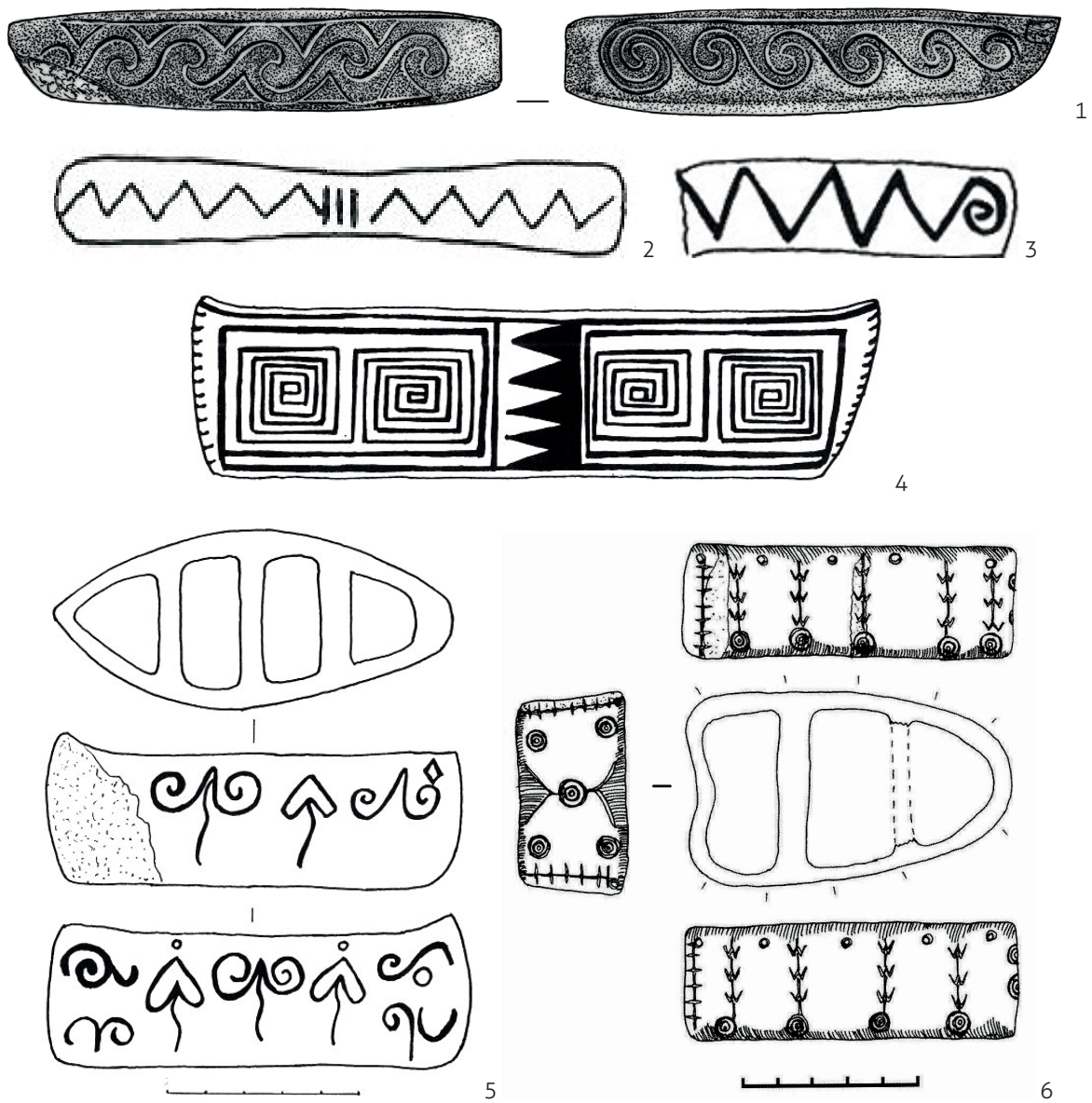


Fig. 10. Părțile laterale și profilele toporului din piatră de la Vințu de Jos (1) și cele ale modelelor de topoare din lut (2-3) și ale modelelor de bărci din lut aparținând arealului cultural cu ceramică încrustată (4-6) (*apud.* Shalганova 1995 – 2-3; Kiss 2007 – 4-6)

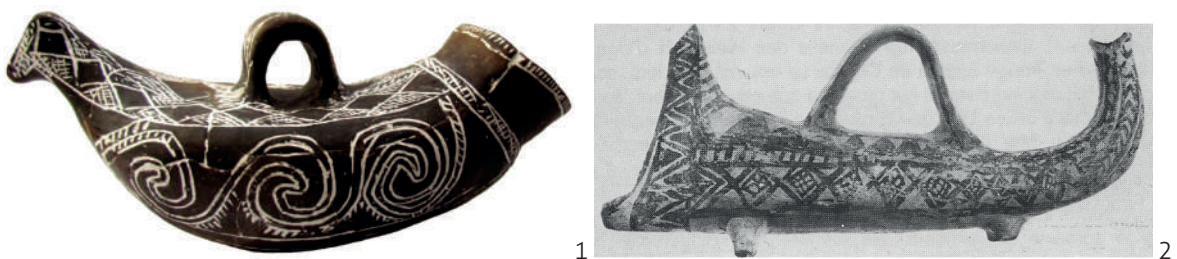


Fig. 11. Vasul în formă de pasăre de tip Wietenberg de la Uroi-Sighet (1) și rhytonul în formă de ambarcațiune miceniană de la Lapithos (2) (*apud.* Marc et al. 2015 - 1; Tassios 2008 - 2)

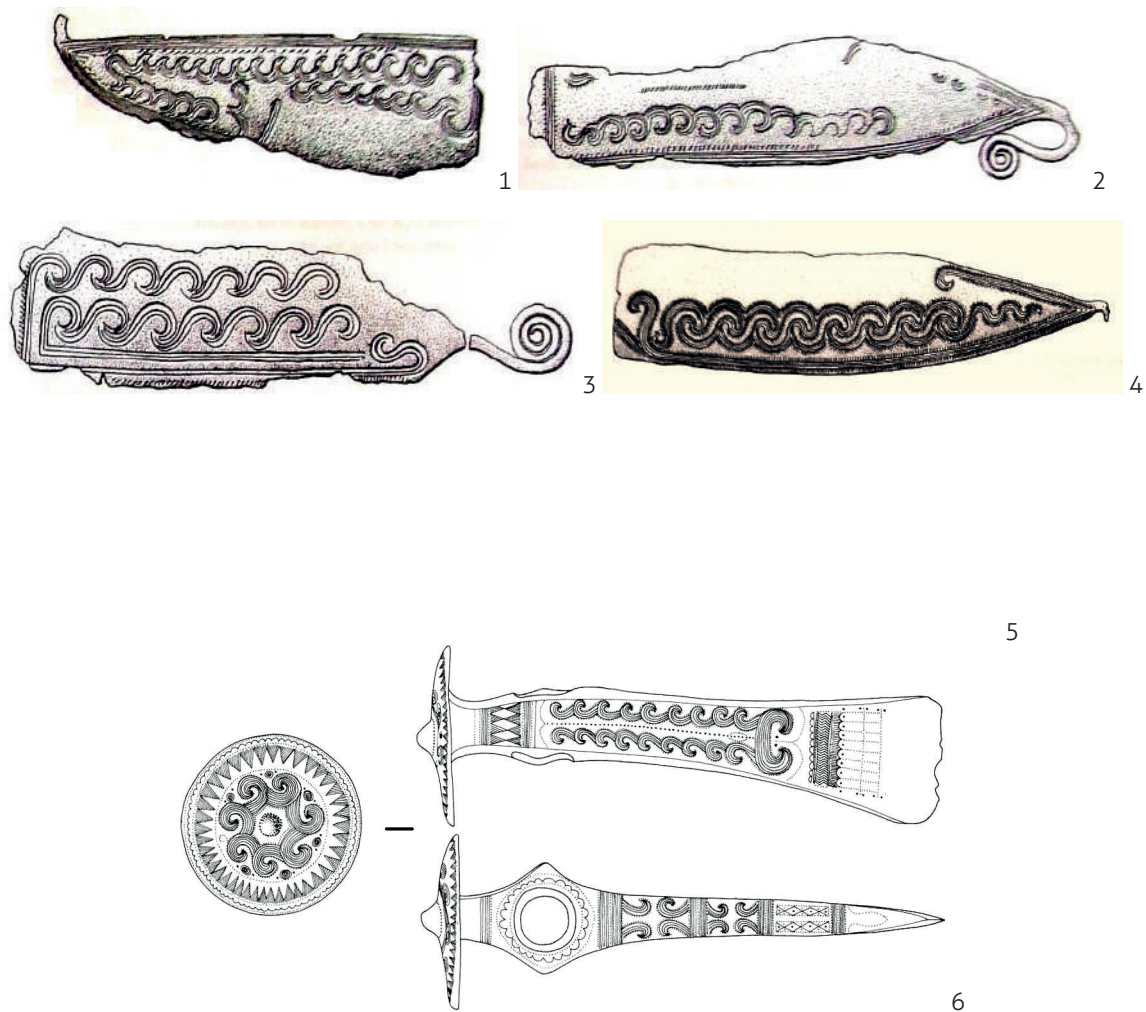


Fig. 12. Brice aparținând epocii bronzului din Danemarca (1-4) și și topoare de bronz de tip Hajdúsámson-Apa-Ighiel-Zajta (5-6) (apud. Kaul 1998, I – 1-4; Vulpe 1970 – 5-6)



Fig. 13. Stelă funerară din mormântul V cu puț de la Micene, cercul A de morminte (LH I-II B)