

MUZEUL ȚĂRII CRIȘURILOR

CRISIA

L

O R A D E A • 2 0 2 0

TEZAUROUL DE MONEDE DE LA SÂNNICOLAU ROMÂN (JUD. BIHOR). ASOCIEREA DINTRE TIPURILE MONETARE *MEDIEȘU AURIT* ȘI *TOC-CHERELUȘ*

Corina TOMA*

The coin hoard found at Sânnicolau Român (Bihor County). Relationship between *Medieșu Aurit* and *Toc-Chereluș* coin-types ABSTRACT

The article brings back to attention the La Tène coin hoard found (during the 70's) at Sânnicolau Român (com. Cefa, Bihor County). The content of hoard has only been partially recovered: 24 from circa 100 coins, one of them *Toc-Chereluș* type, and the others *Medieșu Aurit* type – group c. Using the relationship between these two type of coins, we reopen the discussion about the characteristics of *Medieșu Aurit* type-coins, and the issue of dating them in relation with the *Toc-Chereluș* scyphate.

Keywords: Sânnicolau Român coin hoard, *Medieșu-Aurit* type, *Toc-Chereluș* type, large and small flan, cronology.

În urmă cu peste patru decenii, în revista *Crisia* a fost publicat un tezaur monetar descoperit în așezarea de epocă La Tène din hotarul localității Sânnicolau Român (com. Cefa, jud. Bihor)¹. Numărul monedelor găsite în preajma anului 1972 nu este cunoscut, dar, potrivit estimărilor descoperitorilor, tezaurul ar fi conținut peste 100 de monede, dintre care au fost recuperate 23 de monede de tip *Medieșu Aurit* – grupa c (*Ohne Kinn - mit Schnabelpferd*) și o monedă de tip *Toc-Chereluș* (*Mit Bartkranzavers*)². Asocierea inedită a două tipuri monetare cu areale de distribuție diferite și datările controversate ne determină să readucem în discuție descoperirea de la Sânnicolau Român. Urmărind analiza făcută de editorii tezaurului, Sever Dumitrașcu și Alexandru Sășianu, ne îndreptăm atenția asupra caracteristicilor monedelor atribuite tipului *Medieșu Aurit* și a datării acestora prin prisma asocierii cu „scyphatele” *Toc-Chereluș*.

* Muzeul Țării Crișurilor, Oradea; e-mail: corinatoma00@yahoo.com.

1 S. Dumitrașcu, Al. Sășianu, *Tezaurul de monede dacice de la Sânnicolau Român (jud. Bihor)*, în *Crisia*, 7, 1977, pp. 9-26. Pentru alte semnalări și situația arheologică a zonei vezi: *Repertoriul monumentelor naturii, arheologice, istorice, etnografice, de arhitectură și artă din județul Bihor*, Oradea, 1974, p. 67/357; Al. Sășianu, *Moneda antică din vestul și nord-vestul României*, Oradea, 1980, p. 159/114; S. Dumitrașcu, I. Crișan, *Cuptoare de ars oale descoperite la Sânnicolau Român, jud. Bihor*, în *Crisia*, 18, 1988, pp. 42-119 (41-43); *Iidem*, *Descoperiri și cercetări arheologice din anul 1988 de la Sânnicolau Român*, în *Crisia*, 20, 1990, pp. 97-128 (99-100); S. Dumitrașcu, *Cercetări arheologice de la Sânnicolau Român, jud. Bihor*, în *Materiale și cercetări arheologice*, București, 1992, pp. 187-194.

2 În colecția Muzeului Țării Crișurilor din Oradea se păstrează 22 de monede (*Registrul de evidență comun nr. inv. 6786, Registrul numismatic nr. inv. 4*). Două dintre monedele *Medieșu Aurit* publicate în anul 1977 provin dintr-o colecție privată (D. Bara, *Monedele geto-dacilor descoperite la Sânnicolau Român (jud. Bihor)*, în *Buletinul Societății Numismatice Române*, 67-69 (1973-1975), 121-123, pp. 75-76; Dumitrașcu, Sășianu, *op. cit.*, pl. II/8 și III/11).

Clasificarea tipologică a editorilor vs. corpus-ul ștanțelor

Editorii au împărțit monedele *Medieșu Aurit* de la Sănnicolau Român, incluse în *grupa c* a acestui tipul monetar, în două grupe, fiecare dintre ele cu câte două variante (Tab. 1)³. Clasificare a fost făcută în funcție de particularitățile reprezentărilor monetare și de mărimea pastilei, autorii încercând să surprindă caracteristicile fiecărei variante. Fără o raportare directă la această construcție tipologică, dar în strânsă legătură cu procesul de batere, pentru cele 23 de monede *Medieșu Aurit* – *grupa c* au fost identificate, la modul general, cinci ștanțe de avers și două ștanțe de revers⁴.

În urma reîntregirii tezaurului⁵ și a încercării de identificare a ștanțelor cu ajutorul fotografiei și a desenului digital – în fapt, a imaginii imprimată cu ștanțe astăzi pierdute⁶ –, pentru monedele menționate am reconstituit un *corpus* alcătuit din șase ștanțe de avers (A1-A6) și două ștanțe de revers (R1-R2) (pl. 1-3, Tab. 1). În cazul ștanțelor de revers, situația a rămas neschimbată; cea de-a doua ștanță a fost recunoscută pe o singură monedă, atribuită de editorii variantei A a grupei a III-a (pl. 3: 4/8). Deosebirea dintre ștanțele de revers nu constă „în forma triunghiulară alungită și ascuțită a copitelor calului”⁷, de altfel, identică în ambele cazuri cu reprezentarea de pe reversul monedelor *Medieșu Aurit* – *grupa b*, ci este dată de diferențe, insesizabile, ivite în forma și poziția elementelor ce compun imaginea monetară (pl. 4).

La fel se întâmplă în cazul ștanțelor de avers, unde diferențele de reprezentare a efigiei, uneori, aproape imperceptibile, sunt scoase în evidență de suprapunerea desenelor digitale (pl. 4). Între ștanțele A1 și A2 asemănarea merge până la identitate. Deosebirile sunt mai ușor sesizabile în zona ochiului și a ornamentului arcuit ce înfățișează urechea, dar numărul mic al monedelor și starea lor de conservare (pl. 1) nu ne permit să stabilim dacă ceea ce am numit ștanța A2 a rezultat în urma unor corecții aduse ștanței A1, sau ea este o variantă a acesteia din urmă. Monedele bătute cu perechile de ștanțe A1-R1 și A2-R1 au fost încadrate de editori în varianta B a grupei a III-a (Tab. 1). Tot aici au fost incluse și monedele bătute cu ștanța de avers A3, apropiată în mai mare măsură de ștanța A2 decât de ștanța A1 (pl. 1 și 4). Monedele bătute cu ștanța de avers A4 au fost împărțite, în mod eronat, în grupe diferite: trei monede în grupa a II-a (variantea B) și două monede în grupa a III-a (variantea B) (pl. 2; Tab. 1). Prezența celor trei globule în interiorul unghiului ce reprezintă ochiul – nota distinctivă a ștanțelor de avers A5 și A6 ce formează varianta A a grupei a II-a (pl. 2)⁸ – ar legitima atribuirea monedelor ștanței A4 variantei B a grupei respective. Dar, în ciuda acestei trăsături comune, ștanța de avers A4 se distinge de ștanțele A5 și A6 prin restul elementelor ce compun efigia, maniera de reprezentare a frunzelor de laur apropiind-o de ștanța A3 (pl. 4). Relația stilistică a ștanței A4 cu ștanțe încadrate în grupe diferite, ce a dus, din cauza reliefului șters și a coroziunii avansate (pl. 2), la împărțirea greșită a monedelor bătute cu perechea de ștanțe A4-R1, ne atrage (din nou) atenția asupra efemerității clasificărilor tipologice – construcții artificiale, necesare

3 Dumitrașcu, Sășianu, *op. cit.*, pp. 11-13.

4 *Iidem*, *op. cit.*, p. 15.

5 În depozitul numismatic, monedele din tezaurul de la Sănnicolau Român au fost găsite în componența tezaurilor formate din monede de tip *Toc-Chereluș* descoperite la Almaș și Feniș (jud. Arad). Separarea monedelor și refacerea structurii celor trei tezaure – fiecare înregistrat la un singur număr de inventar, fără referire la monedele conținute – s-a făcut pe baza informațiilor publicate la scurtă vreme după descoperire: E. Chirilă, N. Chidioșan, *Tezaurul de monede dace de la Almaș*, în *Acta Musei Napocensis* 2, 1965, pp. 111-120; E. Chirilă, I. Ordentlich, N. Chidioșan, *Tezaurul de monede dace de la Feniș*, Oradea, f.a. (1966 sau 1967); Dumitrașcu, Sășianu, *op. cit.*, pl. II-IV).

6 Pentru metoda folosită vezi: C. Toma, O. Georgescu, *Reexaminarea monedelor atribuite tipului Agriș-Șilindia. Studiu de caz privind identitatea iconografică a tipurilor monetare celto-dacice*, în L. Munteanu, C.-D. Nicola, G. M. Talmațchi (eds.), *Studia Numismatica et Archaeologica. In honorem magistrei Virgilii Mihăilescu-Bîrlioba oblata*, București – Piatra Neamț, 2018, pp. 119-140 (122-123).

7 Dumitrașcu, Sășianu, *op. cit.*, pp. 11 și 15.

8 *Iidem*, *op. cit.*, p. 12.

pentru organizarea materialului numismatic, dar condiționate de calitatea imaginii și de acuitatea percepției vizuale a privitorului.

În concluzie, diferențele dintre reprezentările monetare sunt foarte mici și, susținuți de legăturile strânse dintre ștanțe, considerăm, asemeni editorilor tezaurului⁹, că monedele *Medieșu Aurit* – grupa c de la Sânnicolau Român au fost bătute într-un singur atelier, mai exact, că ștanțele au fost gravate de aceeași persoană, baterea nefiind de foarte lungă durată. Raportul dintre numărul ștanțelor de avers și cele de revers, nefiresc dacă îl comparăm cu așteptările numismaților¹⁰, nu poate fi adus în discuție, câtă vreme analiza se bazează pe un lot atât de mic de monede.

Alte exemplare de tip *Medieșu Aurit* cu „modul mare”

În literatura de specialitate, emisiunile *Medieșu Aurit* – grupa c au fost cunoscute, până la descoperirea tezaurului de la Sânnicolau Român, printr-o singură monedă găsită undeva în Transilvania și publicată de Miklós Dessewffy¹¹. Moneda respectivă a fost reluată de Karl Pink și așezată, în concordanță cu părerea lui Dessewffy, la finalul perioadei de batere a emisiunilor *Mit Schnabelpferd* (tipul *Medieșu Aurit* în tipologia lui Preda)¹², ambii numismați atragând atenția asupra creșterii în diametru, formei scyphate, stilizării accentuate a imaginii și deprecierei metalului¹³. Relația dintre această piesă și monedele de la Sânnicolau Român a fost remarcată de editorii tezaurului, care au încadrat-o în grupa a III-a (variante B)¹⁴, piesa aparținând perechii de ștanțe A3-R1.

În seria emisiunilor *Medieșu Aurit* cu „modul mare” poate fi încadrată și moneda inedită descoperită în satul Gălpăia (jud. Sălaj), publicată de către Eugen Chirilă și Alexandru V. Matei¹⁵ (pl. 5/5). Moneda lucrată din argint „de calitate inferioară (cca. 50%)” a fost atribuită grupei b a clasificării propuse de Preda pentru acest tip monetar, dar autorii au menționat că piesa se deosebește de restul grupei prin diametrul mai mare (27 mm) și ornamentul în formă de X din fața calului. Pe baza caracteristicilor tehnice și a cronologiei stabilite de Preda, moneda de la Gălpăia a fost datată spre mijlocul secolului II î.Hr. Autorii nu au menționat monedele de la Sânnicolau Român, dar au caracterizat moneda ilustrată de Dessewffy la nr. 1234 ca fiind cea mai recentă din seria emisiunilor târzii de tip *Medieșu Aurit*, precedată în timp de moneda de la Gălpăia și de alte trei exemplare cu diametru lărgit, identificate în colecția muzeului „Royal Coin Cabinet” din Stockholm¹⁶.

9 *Iidem*, op. cit., pp. 15 și 18. Pornind de la numărul mic al ștanțelor de revers și maniera de reprezentare a calului, editorii au afirmat că monedele au fost emise într-un singur atelier, activ vreme de trei sau patru decenii, probabil cel care a bătut și piesele din tezaurul de la *Medieșu Aurit*.

10 În general, se consideră că, în cazul în care ștanțele au fost gravate manual și nu s-a apelat la soluții precum nicovalele multiple sau matrițele-mame, raportul firesc dintre ștanțele de revers (care se uzează mai repede) și cele de avers ar fi de 2:1.

11 M. Dessewffy, *Gróf Dessewffy Miklós barbárpénzei. IV. Belyegváltozatok es új szerzemények*, Budapest, 1915, p. 79, táb. 50/1234 (27x28 mm și 8,86 g).

12 Pentru împărțirea pe grupe a monedelor din tezaurul de la *Medieșu Aurit*: Ö. Gohl, *Koísztoóókus éremlelet Aranyos-Medgyesen*, în *Numizmatikai Közlöny*, 2, 1903, pp. 57-61 (57-59). Cele două grupe au fost transformate de Preda în grupele a și b ale tipului monetar *Medieșu Aurit* (C. Preda, *Monedele geto-dacilor*, București, 1973, pp. 288-289). În tipologia lui Pink, monedele grupei a corespund emisiunilor *Ohne Kinn - Mit Dreieckshals* („cu gât triunghiular”), iar monedele grupelor b și c echivalează cu emisiunile *Ohne Kinn - Mit Schnabelpferd* („calul cu cap în formă de cioc”) (K. Pink, *Die Münzprägung der Ostkelten und ihrer Nachbarn*, Braunschweig, 1974, pp. 57-58).

13 M. Dessewffy, *Újabb adatok a koísztoóókus pénzek csoportjához*, în *Numizmatikai Közlöny*, 14, 1915, pp. 12-14 (13, fig. 8); Pink, op. cit., p. 59, taf. 17/331.

14 Dumitrașcu, Sășianu, op. cit., pp. 11-12.

15 E. Chirilă, Al. V. Matei, *O monetă dacică inedită din județul Sălaj*, în *Acta Musei Porolissensis*, 3, 1979, pp. 87-89.

16 *Iidem*, op. cit., p. 88. Pentru monedele din muzeul suedez: D. F. Allen, *Celtic Coins in the Royal Coin Cabinet. Stockholm*, în *Nordisk Numismatisk Årsskrift*, Lund (?), 1972 (1973), pp. 5-26, nr. 16, 18-19. Deoarece lucrarea nu ne-a fost accesibilă, relația iconografică a acestor exemplare cu monedele din tezaurul de la Sânnicolau Român și moneda Dessewffy nr. 1234 nu poate fi adusă în discuție.

Diametrul și greutatea monedelor *Medieșu Aurit* – grupa c

Emisiunile monetare *Medieșu Aurit* – grupa c au câteva caracteristici definitorii: diametrul mai mare al pastilei monetare, forma ușor convex-concavă și deprecierea metalului, care le apropie – din punct de vedere tehnic și, implicit, cronologic – de scyphatele dacice de tip *Toc-Chereluș*, *Rădulești-Hunedoara*, *Aiud-Cugir* și *Petelea* – cu bustul zeiței *Artemis*. Dimensiunea flanului a jucat un rol cronologic major, atenția numismaților fiind focalizată pe „creșterea” în diametru a pastilei monetare. Pentru monedele menționate, flanul prezintă oscilații mari ale diametrului și greutății: emisiunile *Medieșu Aurit* – grupa c variază între 24-28 mm și 7-9 g (Tab. 1), scyphatele *Toc-Chereluș*, cu valori de greutate ușor crescute (7-10 g), măsoară între 26-30/31 mm¹⁷, iar cele intracarpatiche *Aiud-Cugir*, *Rădulești-Hunedoara* și *Petelea* – cu bustul zeiței *Artemis* ajung la 29-34 mm și o greutate de 8-11 g¹⁸. Mărimile oscilante fac aproape imposibilă identificarea „standardelor” de baterie, dar, prin greutatea lor, emisiunile *Medieșu Aurit* – grupa c se apropie de scyphatele *Toc-Chereluș*, fără a atinge însă diametrul maxim al acestora din urmă.

Forma neregulată și lipsa unui control asupra greutății pieselor îndreaptă atenția spre modul de obținere a pastilelor monetare. Folosind observațiile cu caracter general făcute de Preda, editorii au presupus că metalul a fost turnat în niște „orificii cu forme și capacitate adecvată sistemului ponderal întrebuintat”. Pastilele astfel obținute au fost supuse baterii, care, deși efectuată „la cald”, a dus, din cauza calității slabe a argintului, la fisurarea flanului¹⁹. Deoarece monedele au fost separate în funcție de dimensiunea flanului monetar, pentru monedele cu „modul mai mare și pastilă subțire” (26-27 mm), editorii au reiterat ipoteza decupării flanului dintr-o tablă ciocănită – propusă de Preda pentru emisiunile *Inotești-Răcoasa* și scyphatele *Toc-Chereluș* –, în sprijinul căreia au invocat forma neregulată și „urmele lăsate după tăiere”²⁰.

Deocamdată, în Dacia preromană nu au fost identificate tipare folosite pentru obținerea pastilelor monetare, dar analiza celor peste patru sute de monede *Toc-Chereluș* recuperate din tezaurul de la Feniș (monedele de la *Chereluș*, la care Preda face referire, fiind păstrate la Budapesta²¹) înlătură posibilitate decupării dintr-o tablă ciocănită. Pastilele monetare au fost realizate prin turnarea aliajului sau topire granulelor de metal direct în tipare, care jucau astfel și rolul de creuzet, așa cum demonstrează forma neregulată și muchiile arcuite, cu grosimi inegale produse de distribuirea neuniformă a metalului topit în alveolele respective²².

Monedele *Medieșu Aurit* – grupa c din tezaurul de la Sânnicolau Român au aceleași caracteristici, excepție fac tocmai monedele „cu pastilă mai groasă și modul mai mic” (24-25 mm) ce alcătuiesc varianta A a grupei a II-a, adică piesele bătute cu perechile de ștanțe A5-R1 și A6-R1 (Tab. 1)²³. Observate cu atenție, aceste monede cu muchiile drepte sugerează efectuarea unor operațiuni de tăiere a marginilor (lise) rămase în afara cercului perlat, prin îndepărtarea

17 Calculul a inclus 451 de monede din cele 471 ale tezaurului de la Feniș (jud. Arad), păstrate în colecțiile Muzeului Țării Crișurilor și Complexului Muzeal Arad (C. Toma, Fl. Mărginean, *Tezaurul monetar de la Feniș. Studiul ștanțelor aplicat monedelor de tip Toc-Chereluș*, manuscris).

18 Preda, *op. cit.*, pp. 294-323.

19 *Idem*, *op. cit.*, p. 375; Dumitrașcu, Sășianu, *op. cit.*, p. 14.

20 *Ibidem*; Preda, *op. cit.*, pp. 374-375. Ipoteza a fost lansată ca urmare a interpretării analizelor metalografice efectuate pe un lot de cca. 50 de monede (din serii și tipuri diferite) care, cu o singură excepție, au relevat o structură de turnare. Structura de baterie indentificată în cazul monedei de tip *Inotești-Răcoasa* a fost explicată „prin aceea că pastila lui (*n.n.* a exemplarului), destul de subțire, n-a mai fost turnată, ci detașată dintr-o tablă ciocănită. Poate că, în afară de unele piese de tip *Inotești-Răcoasa* să mai existe o serie de monede de tip Hunedoara târzie, ale căror pastile să fi fost obținute tot din tablă ciocănită și nu prin turnare. Ne referim în mod special la tezaurele de la *Chereluș*, unde se întâlnesc o serie de piese foarte subțiri și unele fragmentare, care ar putea eventual să fi fost obținute pe calea acestui procedeu”.

21 I. Winkler, *Tezaurele de monede dacice de la Chereluș (jud. Arad)*, în *Studii și cercetări de numismatică*, 4, 1968, pp. 69-102.

22 Toma, Mărginean, *op. cit.*

23 Dumitrașcu, Sășianu, *op. cit.*, p. 14.

părților neregulate obținându-se un flan rotunjit, cu o grosime relativ egală. Fenomenul nu este inedit. Procedul a fost identificat pe monedele *Toc-Chereluș*²⁴, unde, într-unul dintre cazuri, operațiunea rămasă neterminată a permis observarea zonelor șlefuite după tăiere și a urmelor de daltă²⁵. Potrivit studiului ștanțelor, monedele *Toc-Chereluș* supuse „tunderii” au fost alese întâmplător, operațiunea vizând partea lisă, lată de câțiva milimetri, rămasă ca urmare a diferenței dintre diametrul pastilei monetare și cel al ștanțelor, diferență sesizabilă și în cazul emisiunilor *Medieșu Aurit*²⁶.

Printre monedele cu „modul mai mic”, alături de piesele variantei A a grupei a II-a, se numără una dintre cele șapte monede bătute cu perechea de ștanțe A1-R1, incluse în varianta B a grupei a III-a (Tab. 1/nr. inv. 13). Amprentarea aceleiași perechi de ștanțe pe pastile cu diametre diferite, situație sesizată adeseori în cazul monedelor de tip *Toc-Chereluș*, ne determină să considerăm că *separarea emisiunilor Medieșu Aurit – grupa c din tezaurul de la Sânnicolau Român în funcție de diametrul pastilei monetare este nefondată* și, dincolo de posibilitatea micșorării modulului prin decuparea marginilor, variațiile în diametru ale pastilelor monetare pot fi cauzate de imposibilitatea controlării cu precizie a cantității de metal turnat și a modulului de distribuire a acestuia în alveolele tiparului ceramic.

Compoziția aliajului

Un aspect strâns legat de procesul de batere este compoziția aliajului din care au fost bătute monedele, citată, alături de diametru, drept criteriu în repartizarea tipologică și cronologică a monedelor. Editorii au sesizat calitatea slabă a argintului, sugerată de fisurile apărute în urma baterii, opt dintre cele 23 de monede *Medieșu Aurit – grupa c* fiind considerate, fără a fi efectuate analize metalografice, emisiuni subaerate (*fourees*), adică „piese cu miezul de aramă, acoperit cu o foiță de argint”²⁷.

Recent, alături de un lot format din monede *Toc-Chereluș* selectate din tezaurele de la Feniș și Pecica, au fost investigate metalografic cinci monede de tip *Medieșu Aurit – grupa c* din tezaurul de la Sânnicolau Român, trei fiind alese dintre cele considerate a fi „subaerate”²⁸. Rezultatele obținute au indicat utilizarea unui aliaj argint-cupru-staniu cu valori medii de cca. 32% argint, 54% cupru și 10% staniu, fără ca monedele etichetate ca fiind subaerate să coboare sub aceste standarde. Pentru scyphatele *Toc-Chereluș*, analizele au indicat utilizarea unor aliaje de același tip: argint-cupru-staniu, dar, în majoritatea cazurilor, conținutul de argint este de sub 26%, procente mai mari (45-60%) fiind identificate exclusiv pentru monedele bătute cu perechi de ștanțe situate la începutul procesului de batere, grup din care face parte și piesa din tezaurul de la Sânnicolau Român²⁹. În privința plăcării

24 Toma, Mărginean, *op. cit.* Pentru fotografiile acestor monede *vezi*: Chirilă, Ordentlich, Chidioșan, *op. cit.*, pl. 2/16, 6/60, 10/91, 11/110.

25 *Iidem*, *op. cit.*, pl. 13/124.

26 Editorii au presupus că decuparea a precedat batere: „Cîmpul de decorare a unora dintre piese cu modul mai mare și pastila mai subțire se restrânge către centru, rămînînd în jurul cercului perlat, în exteriorul acestuia, un spațiu nefigurat care variază între 2-4 mm. Acest spațiu nefigurat apare ca urmare a tăierii rondelilor la greutatea corespondentă sistemului ponderal întrebuintat. Abia după finisarea rondelii și cîntărirea ei se trecea la faza aplicării ștanțelor” (Dumitrașcu, Sășianu, *op. cit.*, p. 15).

27 *Iidem*, *op. cit.*, pp. 14-15. În categoria pieselor subaerate au fost incluse monedele nr. 4/7, 8, 11, 20, 21, 22, 23 și 24.

28 Analiza metalografică efectuată prin metoda Fluorescenței de Raze X a fost efectuată, în anul 2018, de către Bogdan Constantinescu, Daniela Stan și Cristiana Tătaru în cadrul Cabinetului Numismatic al Muzeului Național de Istorie a României din București. Lotul a conținut monedele nr. 4/5, 7, 17, 23 și 24.

29 B. Constantinescu et alii, *Rezultatele analizelor metalografice (XRF) efectuate pe monede de tip Toc-Chereluș din descoperirile de la Feniș și Pecica (jud. Arad)*, în *Cercetări Numismatice*, 26, 2020 (predat redacției). E. Stoicovici, I. Winkler, *Studiul constituției și compoziției unor monede antice prin cercetări metalografice*, în *Acta Musei Napocensis*, 4, 1967, pp. 449-456 (454, Tab. 1, pl. III/34). Compoziția metalografică a unui exemplar *Medieșu Aurit – grupa a* din colecția Cabinetului numismatic al Institutului de Istorie și Arheologie Cluj: 75% Ag, 4,1% Cu și oxizi+carbonați de cupru 20,9%.

monedelor *Toc-Chereluș*, investigațiile metalografice realizate prin metoda fluorescenței de raze X și prin scanarea cu ajutorul microscopului electronic (SEM)³⁰ nu au condus la rezultate concludente, nici măcar pentru exemplarele pe suprafața cărora se observă, cu ochiul liber, urmele unui „strat” foarte subțire de culoare argintie³¹.

Fisurile apărute pe marginea unora dintre monedele *Medieșu Aurit – grupa c* se datorează presiunii la care a fost supusă pastila monetară în momentul baterii, efectuate probabil „la rece”, procentul ridicat de cupru scăzând capacitatea de deformare a aliajului. În cazul monedelor *Toc-Chereluș*, baterea efectuată fără încălzirea în prealabil a pastilei monetare este dovedită de reliefurile inegal amprentat, de crăpăturile frecvente (apărute în centru sau spre marginea pastilei) și de urmele lăsate, pe un lot semnificativ de monede, de loviturile repetate aplicate ștanței mobile (*i.e.* ștanța de revers)³².

Datarea tezaurului de la Sânnicolau Român

Pornind de la lărgirea diametrului, scăderea în greutate și deprecierea argintului, editorii au atribuit emisiunile *Medieșu Aurit – grupa c* „perioadei târzii de dezvoltare a monetăriei dacice”, considerând că prezența monedei *Toc-Chereluș* „rezolvă și problemele de cronologie”³³. Astfel, prin prisma asocierii dintre cele două tipuri monetare, caracterizate ca fiind contemporane, tezaurul a fost datat în *a doua jumătate a secolului II î.Hr., mai exact în ultimele două decenii sau poate chiar spre sfârșitul secolului până aproape de anul 100 î.Hr.*³⁴. Cronologia propusă suprapune parțial datarea tradițională a emisiunilor *Medieșu Aurit – grupa b*³⁵ și intră în contradicție cu cea vehiculată pentru emisiunile *Toc-Chereluș*.

a. Datarea și filiația emisiunilor *Medieșu Aurit – grupa b*

Emisiunile *Medieșu Aurit – grupa b* au fost date de Iudita Winkler în a doua jumătate a secolului II î.Hr., iar Constantin Preda le-a plasat către mijlocul secolului, considerând că ele marchează „prin stil și nominal, o etapă de trecere de la prima fază principală de dezvoltare a monetăriei de tip greco-macedonean din Dacia, la cea de-a doua și ultima în același timp”³⁶. Datarea a fost propusă înainte de publicarea tezaurului de la Sânnicolau Român și Preda a ezitat să atribuie monedele „cu modul mare” ilustrate de Dessewffy (nr. 1232 și 1234, pl. 5/6-7) tipului *Medieșu Aurit*, apreciind că emiterea lor „ori s-a făcut în alte ateliere, ori poate reprezintă o etapă ulterioară a emisiunilor cu modul mic”³⁷. Descoperirea de la Sânnicolau Român nu a adus modificări esențiale. Cu o ușoară nuanțare, tipul monetar *Medieșu Aurit*, care îngloba acum și emisiunile „cu modul mare”, a fost atribuit „fazei a doua a monetăriei geto-dace”, baterea având loc pe la mijlocul secolului II î.Hr.,

30 M. Munteanu et alii, *Analize elementale efectuate asupra unui lot de monede dacice de tip Toc-Chereluș*, comunicare în cadrul Simpozionului de Arheometrie, ediția a II-a, 17 decembrie 2019, Universitatea Tehnică din Cluj-Napoca.

31 Toma, Mărginean, *op. cit.* În cazul aliajelor ce conțin argint sub pragul de 70%, în urma oxidării metalelor mai puțin nobile (cuprul și staniul), se produce un fenomen de creștere a concentrației de argint la suprafața monedelor. Originea acestui fenomen nu a fost pe deplin explicată, ipotezele vizând segregarea intervenită în timpul turnării pastilei monetare, tratamentelor termice, proceselor chimice datorate coroziunii și operațiunilor de curățare de după descoperire (vezi L. Beck et alii, *Silver surface enrichment of silver-copper alloys: A limitation for the analysis of ancient silver coins by surface techniques*, în *Nuclear Instruments and Methods in Physics Research Section B Beam Interactions with Materials and Atoms*, 226, 2004, pp. 153–162).

32 Toma, Mărginean, *op. cit.*

33 Dumitrașcu, Sășianu, *op. cit.*, p. 16 și urm.

34 *Idem*, *op. cit.*, p. 17; Sășianu, *op. cit.*, p. 21.

35 Preda, *op. cit.*, p. 289.

36 Winkler, *Considerații asupra tezaurului de la Medieșu Aurit*, în *Tezaururi monetare din județul Satu-Mare*, Satu Mare, 1968, pp. 5-17 (12); Preda, *op. cit.*, p. 293.

37 *Idem*, *op. cit.*, p. 290.

sau imediat după această dată³⁸. Cronologia emisiunilor *Medieșu Aurit* – grupa *b* este importantă, căci una dintre variantele sale reprezintă prototipul iconografic al emisiunilor *grupeii c* ce alcătuiesc tezaurul de la Sănnicolau Român (pl. 5/4).

Prototipul iconografic al monedelor *Medieșu-Aurit* – grupa *b* nu a fost identificat (pl. 5/4). Emisiunile *Medieșu Aurit* – grupa *a*, considerate de Pink ca fiind modelul pentru aversul emisiunilor *grupeii b*³⁹, au în majoritate greutate și diametre care variază între cca. 11-12 g și 22-23 mm, dar apar și exemplare cu aceeași greutate și diametre de 26 mm⁴⁰ (pl. 5/3). Filiația propusă de Pink și acceptată de Preda a fost respinsă de Winkler, care a susținut ipoteza unei surse comune de inspirație⁴¹. Modelul iconografic pentru aversul emisiunilor *Medieșu Aurit* – grupa *a* și, totodată, dacă Winkler are dreptate, al emisiunilor *grupeii b* a fost identificat de Pink ca fiind reprezentat de monede cu loc de descoperire necunoscut, cu greutate de cca. 11 g și diametre cuprinse între 25-26 mm⁴² (pl. 5/2), care copiază, la rândul lor, emisiuni ceva mai grele (cca. 12 g), cu diametre asemănătoare, găsite în bazinul superior al Tisei (Muncaci/Mukacevo, Ucraina)⁴³ (pl. 5/1). Pentru emisiunile *grupeii b* din tezaurul de la *Medieșu Aurit*, greutatea și diametrul scad la 7-10 g și 21-23 mm, în timp ce emisiunile *grupeii c* din tezaurul de la Sănnicolau Român au aproximativ aceeași greutatea, dar diametrele cresc la valori de 24-26 mm. Evoluția dimensiunilor pastilelor monetare subminează încercarea de a ordona cronologic emisiunile de tip *Medieșu Aurit* în funcție de diametrul pastilei monetare, căci emisiunile cu „modul mare” nu sunt neapărat emisiuni „târzii”. Potrivit schemei filiative înfățișate, diametrele de 25-26 mm nu sunt specifice numai emisiunilor *Medieșu Aurit* – grupa *c*, căci exemplare cu „modul mare”, apropiat de monedele-prototip, apar și în cazul *grupeii a* și, după cum vom arăta mai jos, chiar și sânul *grupeii b*.

b. Datarea propusă de Al. Sășianu pentru emisiunile Medieșu Aurit – grupa c

În funcție de dimensiunea pastilei și de calitatea aliajului, Alexandru Sășianu a separat emisiunile *grupeii c* și a avansat pentru monedele „cu pastilă mică și argint bun” din grupa a II-a a tezaurului de la Sănnicolau Român o datare diferențiată: anii 140-130 î.Hr., celorlalte monede revenindu-le ultimele două decenii ale secolului II î.Hr.⁴⁴. Prin prisma aliajului, considerat a fi „argint bun”, Sășianu a apreciat că acestea ar fi contemporane cu scyphatele *Petelea* – cu bustul zeiței *Artemis*⁴⁵. Legăturile dintre ștanțe, monedele cu diametre diferite bătute cu aceeași pereche de ștanțe (A1-R1), compoziția omogenă a aliajului și relația scyphatelor de tip *Petelea*

38 *Idem*, *Istoria monedei în Dacia Preromană*, București, 1998, pp. 202-204.

39 Pink, *op. cit.*, pp. 56-58.

40 Pentru dimensiunile monedelor *Medieșu Aurit* – grupa *a*: Winkler, *op. cit.*, p. 5, pl. I/1 (cele două monede din tezaurul de la *Medieșu Aurit* măsoară 24-25 mm și au o greutate de 11,4, respectiv 11, 5 g); M. Dessewffy, *Gróf Dessewffy Miklós barbár pénzei*, Budapest, 1910, p. 20, táb. 18/448 (12,5 g; 23 mm), 449 (8,5 g; 22x23 mm), 450 (11,9 g și 23 mm); *Idem*, *Gróf Dessewffy ...*, 1915, p. 79, táb. 50/1229 (12,7 g; 26 mm), 1230 (11,7 g; 22x23 mm), 1231 (12,3 g și 23 mm); Pink, *op. cit.*, p. 59, taf. 17/321 (11,63 g) și 322 (10,63 g). Exemplarul din arhiva casei de licitații *Dr. Busso Peus Nachf.*, Auction 425, Lot 152, 7-8 noiembrie 2019; 11,8 g (<https://www.numisbids.com/n.php?p=lot&sid=3473&lot=152>; 21.07.2020).

41 Preda, *Monedele ...*, pp. 290 și 293; Winkler, *op. cit.*, pp. 5, 10-11.

42 Pink, *op. cit.*, p. 58, Taf. 17/320 (11,46 g) și Dessewffy, *Gróf Dessewffy ...*, 1915, p. 79, táb. 50/1228 (11,7 g; 26 mm) sau *Idem*, *Újabb adatok ...*, p. 13/moneda nr. 1. Un alt exemplar în arhiva casei de licitații *Roma Numismatics Ltd*, Auction 17, Lot 169, 28 martie 2019; 11,53 g, 26 mm (<https://www.numisbids.com/n.php?p=lot&sid=3081&lot=169>, 04.08.2020).

43 Pink, *op. cit.*, p. 57, Taf. 17/318 (12,8 g) și 319 (12,9 g). Trei exemplare în arhiva casei de licitații *Gorny&Mosch Giessener Münzhandlung*, Auction 142, Lot 1043, 10 octombrie 2005; 12,85 g; *Gorny&Mosch Giessener Münzhandlung*, Auction 147, Lot 1045, 7 martie 2006; 13,09 g; *Gorny&Mosch Giessener Münzhandlung*, Auction 207, Lot 11, 15 octombrie 2012; 13,14 g (<https://www.acsearch.info/search.html?similar=1385283>, 04.08.2020).

44 Sășianu, *op. cit.*, p. 21.

45 *Ibidem*; E. Chirilă, V. Lucăcel, *Un tezaur dac din nord-vestul Transilvaniei. Contribuții la tipologia și circulația așa numitelor imitații ale tetradrahmelor Macedoniei Prima în Dacia*, Zalău, 1970, p. 7.

cu tetradrahmele Macedoniei Prima – asupra cărora planează suspiciunea pătrunderii târzii în Dacia, alături de tetradrahmele de Thasos, abia în deceniul al doilea al secolului I î.Hr.⁴⁶ – anulează împărțirea pe grupe cronologice a emisiunilor *Medieșu Aurit* – grupa *c* în funcție de diametrul și aliajul pastilei monetare.

c. Relația cronologică dintre emisiunile *Medieșu Aurit* – grupele *b* și *c*

Greutatea monedelor *Medieșu Aurit* – grupa *c* variază între parametri aproximativ identici cu cei stabiliți pentru monedele grupe *b*, care le-au servit drept model, dar acestea din urmă au diametre de numai 21-23 mm⁴⁷. Creșterea în diametru a emisiunilor grupe *c* a fost considerată un reper cronologic sigur, dar menținerea relativă a greutateii și modificările iconografice ce nu țin de *degradarea stilistică* survenită în timp, ci constau în adăugarea unor elemente noi (cercurile de perle ce încadrează imaginea și ramura din fața calului) sugerează că monedele din grupele *b* și *c* au fost bătute aproximativ în aceeași perioadă de timp.

Relația iconografică dintre monedele celor două grupe ale tipului *Medieșu-Aurit* este importantă. În compoziția tezaurului de la *Medieșu Aurit* (jud. Satu Mare), printre emisiunile grupe *b* apare un exemplar remarcabil, trecut cu vederea, care se deosebește de celelalte printr-o iconografie aparte: pe avers, efigia se alungește și prima frunză din cununa de laur atinge arcul de deasupra frunții, iar pe revers, corpul calului este reprezentat fără chenar, dar cu patru picioare⁴⁸. Moneda are dimensiunile specifice emisiunilor grupe *b* (între 21-23 mm și 9,94 g), dar această variantă iconografică apare amprentată și pe monede cu diametre de 24-26 mm și greutatea puțin peste 10 g: una descoperită în localitatea Sátoraljaújhely, ilustrată de Dessewffy în 1915⁴⁹, altele apărute recent pe site-urile caselor de licitații (pl. 5/6)⁵⁰. Amprentarea aproape neschimbată a acestei variante iconografice pe monede cu diametre diferite susține ideea baterii monedelor atribuite grupelor *b* și *c* aproximativ în același interval de timp, mai degrabă decât existența unui decalaj cronologic de câteva decenii, propus pe baza „creșterii” în diametru a pastilei monetare și a scăderii în greutate.

46 Gh. Poenaru-Bordea, C. Condrea, *Date noi privind tezaurul de la Adâncata, jud. Dâmbovița*, în *Acta Valachica*, 2, 1972, pp. 109-131; V. Mihăilescu-Bârliba, *Dacia răsăriteană în sec. VI-I î. Hr. Economie și monedă*, Iași, 1990, p. 85; E. Preda, N. Palincaș, *A Tetradrachms Hoard from Settlement "A" at Popești (District Giurgiu)*, în *Dacia*, N.S., 48-49, 2004-2005 (2005), pp. 77-98 (85-86).

47 Exemplarele *Medieșu Aurit* – grupa *b* din compoziția tezaurului cu același nume au greutatea cuprinsă între 7,5-10,5 g și diametre de 21-23 mm: Gohl, *Koisztobókus ...*, p. 58; Dessewffy, *Gróf Dessewffy ...*, 1910, pp. 19-20, táb. 18/443-444; Winkler, *op. cit.*, p. 6. Exemplarele provenite din alte descoperiri se mențin în cadrul aceluiași valori. În privința diametrului, excepție face exemplarul din tezaurul de la Stoiana (jud. Cluj) care măsoară 19 mm, dar are o greutate de 10,29 g (Dessewffy, *op. cit.*, p. 19-20, táb. 18/445-447; p. 40, táb. 33/807 (9,05 g și 23x24 mm)).

48 Winkler, *op. cit.*, p. 9 și 10, pl. III/30. Monedele *Medieșu Aurit* – grupa *b* se împart, în funcție de caracteristicile reprezentării de revers, în două variante: 1. corpul calului redat cu o linie de contur, un fel de chenar și 2. corpul calului plin, fără chenar. Monedele cu *calul „fără chenar”* se divid în două subvariante: a) *calul cu trei picioare* (e.g. monedele Dessewffy táb. 18/445 și Pink taf. 17/327) și b) *calul cu patru picioare* (exemplarul din tezaurul de la *Medieșu Aurit*, Winkler pl. III/30). Aceste două subvariante cu *calul „fără chenar”* apar și pe monede cu un diametru mai mare de 24 mm: cele cu *calul cu trei picioare* pe emisiunile din tezaurul de la Sănnicolou Român, cu adăugarea ramurii și a cercului perlat, și cele cu *calul cu patru picioare* pe moneda găsită la Sátoraljaújhely și pe cele fără loc de descoperire scoase la vânzare de diverse case de licitații, *vezi* notele urm. și pl. 5. Varianta „*cu chenar*” (pl. 5/5), căreia îi revin majoritatea exemplarelor din tezaurul de la *Medieșu Aurit*, a servit drept model pentru emisiunea descoperită la Gălpâia, jud. Sălaj (Chirilă, Matei, *op. cit.*, pl. 1).

49 Este vorba de moneda descoperită la Sátoraljaújhely/Slovenské Nové Mesto (localitate de graniță împărțită astăzi între Ungaria și Slovacia (Dessewffy, *Újabb adatok...*, p. 13-14/5: 24x26 mm și 10,58 g; *Idem*, *Gróf Dessewffy ...*, 1915, p. 79, táb. 50/1232; Pink, *op. cit.*, p. 59, taf. 17/330).

50 *Roma Numismatics Limited*, Auction 18, Lot 168, 29.09.2019; 25 mm, 10,61 g (<https://www.acsearch.info/search.html?id=6333428>, 21.07.2020); *Gorny&Mosch Giessener Münzhandlung*, Auction 269, Lot 45, 09.03.2020; 10,67 g (<https://www.acsearch.info/search.html?id=6802609>, 21.07.2020).

d. Datarea emisiunilor *Toc-Chereluș*

Până la descoperirea tezaurului de la Sânnicolau Român, emisiunile monetare *Medieșu Aurit* – grupa b și cele de tip *Toc-Chereluș* au fost așezate în succesiune cronologică, iar mai apoi, datorită asocierii lor, emisiunile *Medieșu – Aurit grupa c* au fost considerate ca fiind contemporane cu cele de tip *Toc-Chereluș*. În această relație, Sășianu a respins cronologia tradițională a emisiunilor *Toc-Chereluș*: mijlocul secolului II î.Hr. și primele decenii ale secolului următor⁵¹, avansată în funcție de datările propuse pentru monedele de tip *Crișeni-Berchieș faza b* și pentru apariția tetradrahmelor Macedoniei Prima și a celor de Thasos, și a datat tezaurul în „a doua jumătate a secolului II î.Hr., mai exact în ultimele două decenii sau poate chiar spre sfârșitul secolului până aproape de anul 100 î.Hr.”⁵². În restrângerea cronologiei emisiunilor *Toc-Chereluș*, Sășianu s-a bazat pe ideea mai veche a pătrunderii denarului roman republican înainte de anul 100 î.Hr., dar studiile ulterioare arată că denarii au pătruns masiv în Dacia preromană abia în anii 75-65 î.Hr., la scurtă vreme după apariția drahmelor de *Dyrrhachium* și *Apollonia*⁵³.

Cronologiile propuse de Preda sau Sășianu pentru monedele *Toc-Chereluș* nu pot fi acceptate. Într-un studiu dedicat filiației tipului monetar *Toc-Chereluș*, am ajuns la concluzia că aceste emisiuni copiază aversul monedelor *Crișeni-Berchieș faza b* și reversul celor de tip *Sirmium*, ambele, emisiuni monetare bătute în zona scordiscă⁵⁴. Cronologia emisiunilor *Crișeni-Berchieș faza b*, considerate o vreme emisiuni transilvănene, care a coborât, în ultimele decenii de cercetare, dinspre prima jumătate și mijlocul secolului II î.Hr. spre sfârșitul acestuia și, mai probabil, la începutul secolului I î.Hr.⁵⁵, restrânge, prin prisma relației prototip-imitație, datarea monedelor *Toc-Chereluș*.

e. Concluzii

În consecință, prezența monedei *Toc-Chereluș* în compoziția tezaurului de la Sânnicolau Român coboară datarea emisiunilor *Medieșu Aurit – grupa c* și, implicit, data ascunderii tezaurului din a doua jumătate sau sfârșitul secolului II î.Hr., cândva, după începutul secolului I î.Hr., monedele fiind îngropate în afara zonelor de distribuție atribuite celor două tipuri monetare⁵⁶. Datarea

51 Pentru datarea tipului monetar *Toc-Chereluș* vezi: Chirilă, Chidioșan, *op. cit.*, pp. 117-118 (mijlocul secolului II î.Hr., procesul de batere începând în prima jumătate a secolului); Chirilă, Ordentlich, Chidioșan, *op. cit.*, p. 22 (a doua jumătate a secolului II î.Hr., probabil anii 120-110 î.Hr.); E. Chirilă, P. G. Hurezan, M. Barbu, *Tezaurul monetar de la Feniș (Cronologia și semnificația istorică)*, în *Ziridava*, 15-16, 1987, pp. 55-58 (56: spre sfârșitul secolului II î.Hr. și, poate, la începutul secolului următor); Winkler, *op. cit.*, pp. 84-85 (a doua jumătate a secolului II î.Hr. - sfârșitul secolului III î.Hr./începutul secolului următor); Preda, *op. cit.*, pp. 320-321, 404-406 (imediat după mijlocul secolului II î.Hr., pentru ca baterea să înceteze după primul sfert/primele trei decenii ale secolului I î.Hr.).

52 Dumitrașcu, Sășianu, *op. cit.*, p. 17; Sășianu, *op. cit.*, p. 21.

53 N. Conovici, *Contribuții privind cronologia și circulația drahmelor de Dyrrhachium și Apollonia la Dunărea de Jos*, în *Cultură și civilizație la Dunărea de Jos. Contribuții*, 1, 1985, pp. 35-43 (41); K. Lockyear, *Aspects of Roman Republican Coins Found in Late Iron Age Dacia*, în V. Spinei, L. Munteau (eds.), *Miscellanea numismatica Antiquitatis: In honorem septagenarii magistri Virgilii Mihailescu-Bîrliba oblata*, Iași, 2008, pp. 147-176.

54 C. Toma, “The iconographic lineage” of *Toc-Chereluș* coin-type. Relationship between Dacian scyphates and the coins from the Scordisci territory, în *Acta Musei Napocensis*, 57/1, 2020 (predat redacției).

55 V. Dautova-Ruševljanin, P. Popović, *Le trésor de monnaies barbares de Krčedin*, în *Numizmticar*, 4, 1981, pp. 15-47 (37-38); P. Popović, *Le monnayage des Scordisques. Les monnaies et la circulation monétaire dans le centre des Balkans IVe-Ier s. av. n. è.*, Beograd-Novi Sad, 1987, pp. 79-81.

56 Tipul monetar *Medieșu Aurit* a fost localizat în zona de nord și nord-vest, pe cursul superior al Tisei și în valea Someșului. Monedele *Toc-Chereluș* se grupează în zona dintre Mureș și Crișul Alb, descoperirea de la Sânnicolau Român determinându-l pe Alexandru Sășianu să propună extinderea limitei nordice spre valea Crișului Repede. Extinderea spre nord a arealului de distribuție *Toc-Chereluș*, într-o zonă în care se întâlnesc tipuri monetare variate, fiecare specifice altui areal, este discutabilă. Funcția acestor monede nu este lămurită (autorul propunând relațiile comerciale intertribale) și răspândirea lor nu reflectă o distribuție graduală dinspre un centru de producție spre periferie, descoperirile comasându-se (sub formă de tezaur) în zone bine delimitate (Gohl, *Koisztobókus ...*, p. 58); Pink, *op. cit.*, pp. 51, 58-59; Preda, *Monedele ...*, pp. 293 și 311; Dumitrașcu, Sășianu, *op. cit.*, p. 18-19; Sășianu, *op. cit.*, pp. 19-20; Chirilă, Hurezan, Barbu, *op. cit.*, p. 56; Preda, *Istoria monedei ...*, p. 211).

tezaurului în funcție de noua cronologie a monedelor Toc-*Chereluș* și observațiile pe marginea caracteristicilor tehnice și iconografice ne determină să presupunem că monedele din seria *Medieșu Aurit* separate în cadrul *grupelor b și c* au fost bătute aproximativ în aceeași perioadă de timp, pe care o plasăm, spre sfârșitul secolului II î.Hr. și începutul secolului următor.

Tab. 1. Catalogul monedelor *Medieșu Aurit* – *grupa c* din tezaurul de la Sânnicolau Român (jud. Bihor): clasificarea tipologică, *corpus*-ul ștanțelor și caracteristicile tehnice.

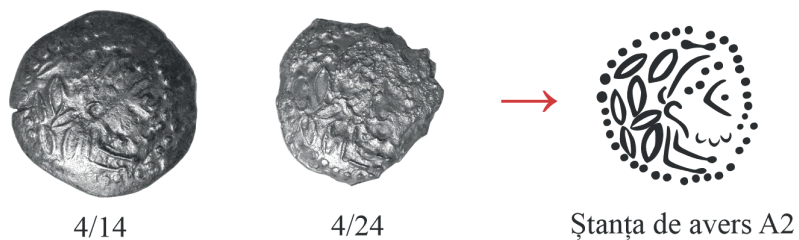
Clasificarea tipologică (Dumitrașcu, Sășianu 1977)	Perechile de ștanțe (Toma 2020)	Nr. inv.	Diametrul (mm)	Greutatea (g)
Grupa a II-a, varianta A	A5-R1	4/2	24,6x24,5	8,52
		4/4	24,8x24,1	9,38
	A6-R1	4/3	25,5x25,4	8,73
Grupa a II-a, varianta B	A4-R1	4/5	26,5x26,6	8,06
		4/6	27,1x27,1	8,48
		4/7	26,7x27,4	7,82
Grupa a III-a, varianta A	A1-R2	4/9	27,6x26,4	7,60
Grupa a III-a, varianta B	A1-R1	4/10	27,6x27,2	7,90
		4/12	25,8x24,9	8,07
		4/13	24,44x24,4	8,18
		4/15	27,1x27,1	9,07
		4/17	25,9x26,4	6,75
		4/20	26,4x25,8	7,70.
		4/22	26,1x26	8,04
	A2-R1	4/14	26,03x21	8,54
		4/24	fragm.	6,09
	A3-R1	4/16	26,4x25,8	7,52
		4/18	24,7x27,6	8,31
		4/21	26,2x26,3	8,04
	A4-R1	4/19	26,88x26,7	8,05
4/23		26,3x25,8	7,12	

Proveniența monedelor ilustrate în *Planșa 5*:

1. *Gorny&Mosch Giessener Münzhandlung*, Auction 207, Lot 11, 15 octombrie 2012 (<https://www.acsearch.info/search.html?id=1385283>).
2. *Roma Numismatics Ltd.*, Auction 17, Lot 169, 28 martie 2019 (<https://www.numisbids.com/n.php?p=lot&sid=3081&lot=169>, 10.08.2020).
3. *Roma Numismatics Ltd.*, Auction 18, Lot 166, 29 septembrie 2019, (<https://www.bidder.com/auctions/romanumismatics/browse?a=707&l=746737>, 10.08.2020).
4. *Künker Münzauktionen und Goldhandel*, Spring Auction Sale 2015, Lot 7023 (<https://www.kuenker.de/en/archiv/stueck/82360>, 10.08.2020).
5. Moneda descoperită la Gălpâia, jud. Sălaj (Chirilă, Matei, *op. cit.*, p. 89/Pl. I).
6. *Gorny&Mosch Giessener Münzhandlung*, Auction 269, Lot 45, 9 martie 2020 (<https://www.acsearch.info/search.html?id=6802609>, 10.08.2020).
7. M. Dessewffy, *Gróf Dessewffy ...*, 1910, p. 40, tab. 33/807.
8. Monedă din tezaurul de la Sânnicolau Român, jud. Bihor (nr. inv. 4/21).



Ștanța de avers A1



Ștanța de avers A2



Ștanța de avers A3

Planșa 1. Clasificarea monedelor *Medieșu Aurit* - grupa *c* din tezaurul de la Sânnicolau Român (jud. Bihor) în funcție de ștanțele de avers identificate.

CRISIA



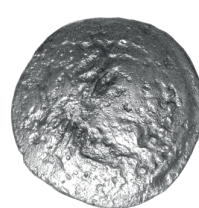
4/5



4/6



4/7



4/19



4/23



Ștanța de avers A4



4/2



4/4



Ștanța de avers A5



4/3

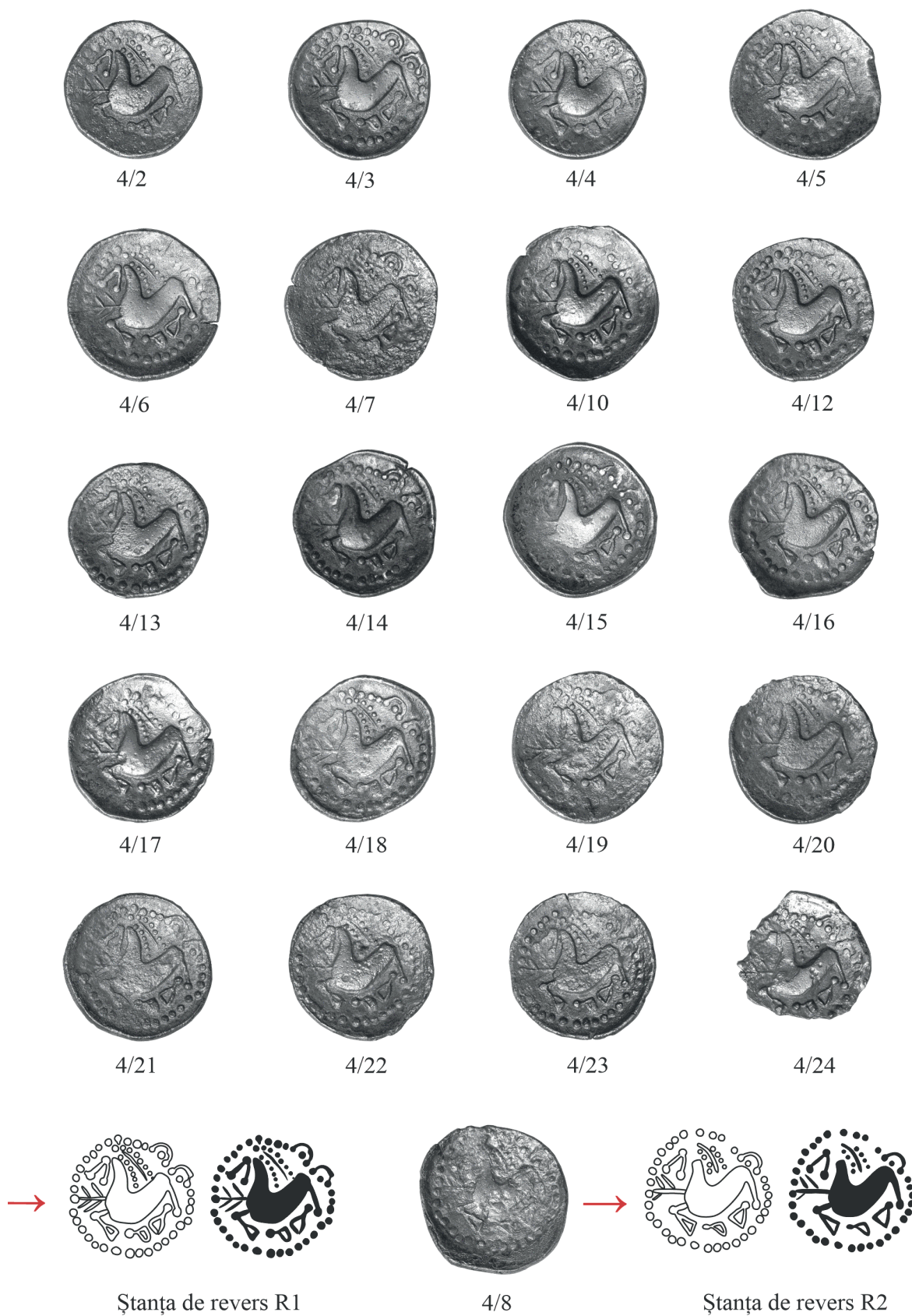


Ștanța de avers A6

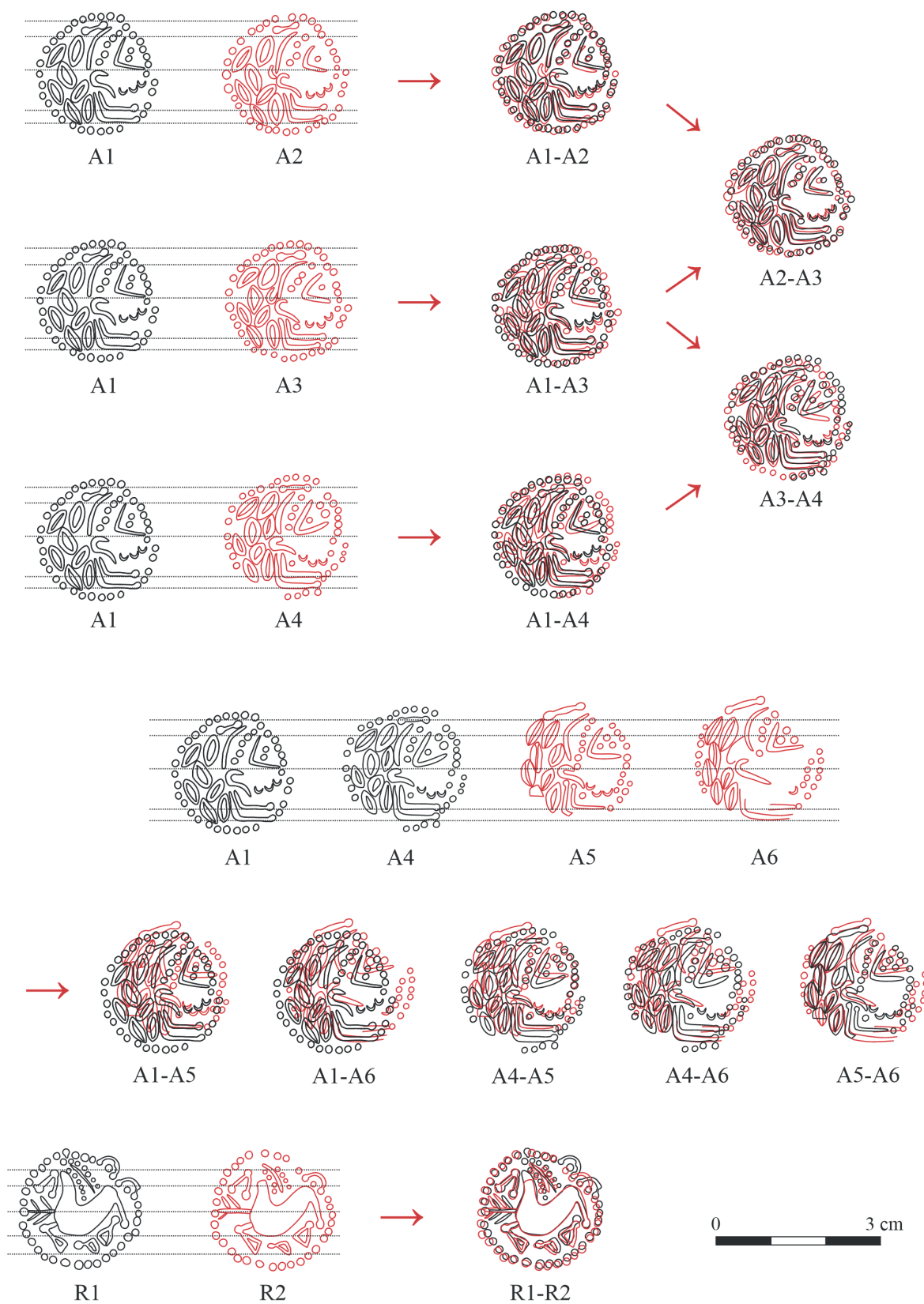


4/1

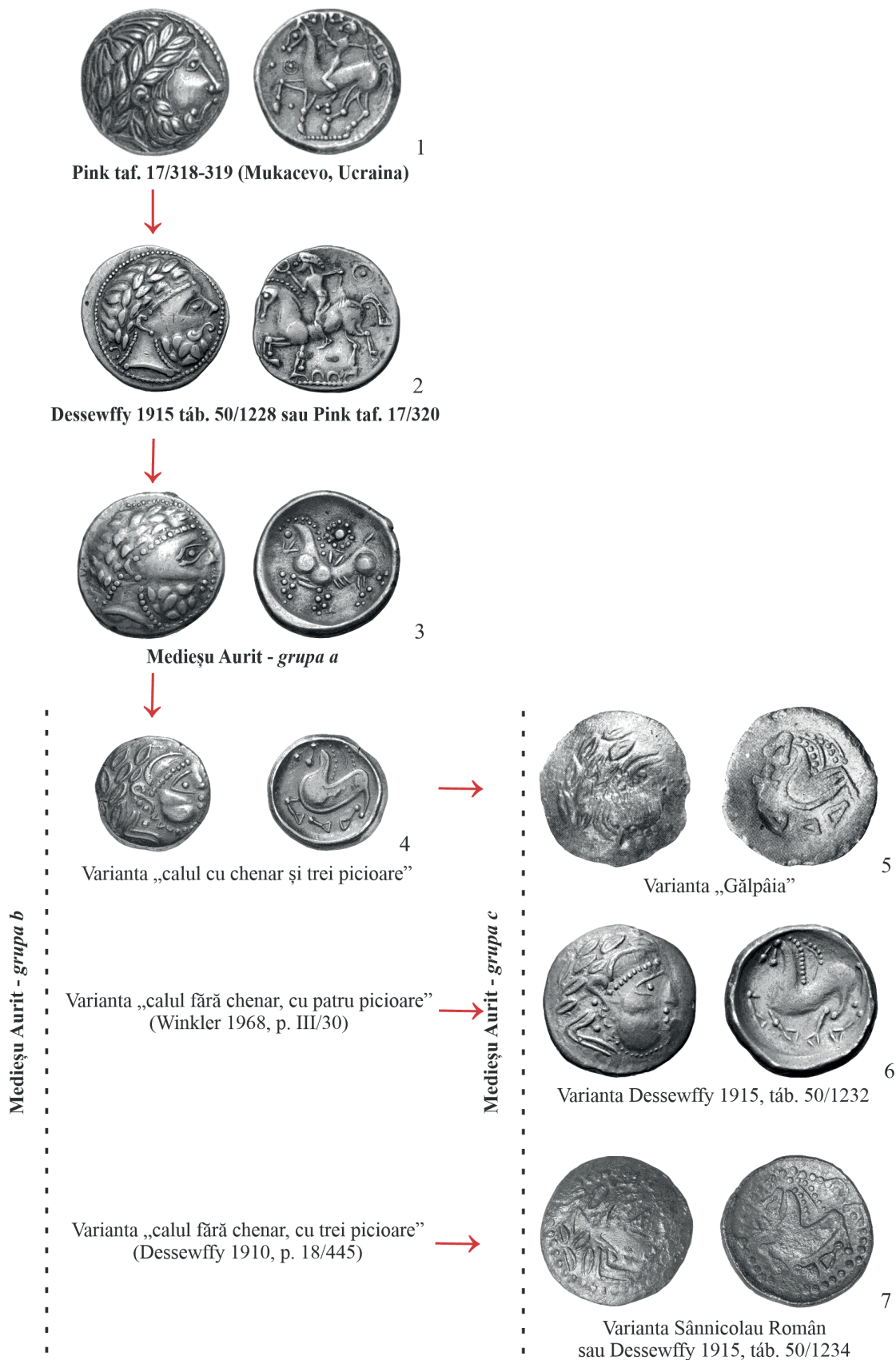
Planșa 2. Clasificarea monedelor *Medieșu Aurit* - grupa c din tezaurul de la Sânnicolau Român (jud. Bihor) în funcție de ștanțele de avers identificate. Moneda de tip *Toc-Chereuș* din același tezaur (nr. 4/1).



Planșa 3. Clasificarea monedelor *Medieșu Aurit* - grupa c din tezaurul de la Sânnicolau Român (jud. Bihor) în funcție de ștanțele de revers identificate.



Planșa 4. Comparația prin suprapunere a ștanțelor identificate pentru monedele *Medieșu Aurit - grupa c* din tezaurul de la Sânnicolau Român (jud. Bihor).



Planșa 5. Seria monedelor *Medieșu Aurit* (de la prototipul aversului la clasificarea pe grupe și variante).