

MUZEUL ȚĂRII CRIȘURILOR

# CRISIA

LI

O R A D E A • 2 0 2 1

# DIN ISTORIA CERCETĂRILOR ARHEOLOGICE ÎN NORD-VESTUL TRANSILVANIEI: DR. ANDRASSY ERNEST (I)

Călin GHEMIȘ\*

In memoriam Alexandru Diaconescu (1955-2021)  
*„Personal, îmi doresc o expoziție care să umple un gol, una care să trezească și interesul specialiștilor, și nu o colecție de vechituri plictisitoare, care să corespundă unui șablon”.*  
(Andrassy Ernest 1957)

## From the history of archaeological research in northwestern Transylvania: Dr. Andrassy Ernest

### ABSTRACT

Among the Bihor personalities from the first decades of the 20<sup>th</sup> century, Ernest Andrassy occupies a special place first of all through his work in the archaeological research of the Ier Valley. Its most important discoveries are undoubtedly the settlements of the Otomani and Sălacea, belonging to the Bronze Age. He carried out other smaller archaeological researches at Valea lui Mihai, Șimian, Vășad, Curtuiușeni, Galoșpetreu, etc., covering most of the periods from Paleolithic to Middle Ages.

The discovered materials were included in the exhibition of the museum that bore his name, inaugurated in 1952, a museum that covered, in addition to the archeology of the area, the fauna and ethnography of the Ier Valley

Unfortunately, due to the climate established in Romania in 1947 but especially after the time of Budapest in 1956, Dr. Andrassy was arrested in 1958 on suspicion of having links with anti-communist revolutionaries and plotting against the communist regime. In 1964 he was released and in 1968 he died and was buried in the Catholic cemetery in Valea lui Mihai.

Through the legacy left to posterity Ernest Andrassy can rightly be considered one of the fathers of archeology in Crișana and beyond, and the fact that a number of Romanian and foreign researchers have reported and used his discoveries only confirms the value of Andrassy's research.

**Keywords:** memorialistics, archaeology, history of archaeology, interwar period, communist period

Între personalitățile bihorene din primele decade ale secolului XX, Ernest Andrassy ocupă un loc deosebit în primul rând prin munca depusă în cercetarea arheologică a Văii Ierului. Descoperirile cele mai importante ale acestuia sunt, fără îndoială, așezările de la Otomani și Sălacea, aparținând epocii bronzului. Alte cercetări arheologice, de mai mică amploare, a efectuat la Valea lui Mihai, Șimian, Vășad, Curtuiușeni, Galoșpetreu etc., acestea acoperind mai toate epocile, de la Paleolitic până în Evul Mediu. Materialele descoperite au fost incluse în expoziția muzeului care îi purta numele, inaugurat în anul 1952, muzeu care acoperea pe lângă arheologia zonei, fauna și etnografia Văii Ierului. Din păcate, datorită climatului instaurat în România în 1947, dar mai ales

\* Muzeul Țării Crișurilor Oradea – Complex Muzeal; e-mail: ereshu@yahoo.com

după momentul Budapesta 1956, doctorul Andrassy este arestat în 1958, bănuit că ar fi avut legături cu revoluționarii anticomuniști și că ar fi complotat împotriva regimului comunist. În 1964 este eliberat, iar în 1968 moare, fiind înmormântat în cimitirul catolic de la Valea lui Mihai. Prin moștenirea lăsată posterității, Ernest Andrassy poate fi pe bună dreptate considerat unul dintre părinții arheologiei în Crișana și nu numai, iar faptul că o serie de cercetători români și străini s-au raportat și au folosit descoperirile sale nu face decât să confirme valoarea cercetărilor lui Andrassy.



Andrassy Ernest în 1937

Alături de alte figuri reprezentative pentru arheologia transilvăneană a primelor decade ale secolului XX, cu siguranță Andrassy Ernest (1894-1968) ocupă un loc deosebit, putând fi considerat, fără tăgadă, unul dintre părinții științei arheologice transilvănene<sup>1</sup>. S-a născut la Sălacea, în 10 aprilie 1894, provenind dintr-o familie cu rădăcini în zona Ciucului. Clasele gimnaziale le termină la Satu-Mare, după care, urmând profesia tatălui, se înscrie la Facultatea de Medicină din Budapesta, pe care o va termina în 1918, în anul următor luându-și diploma de doctor la Debrețin. Din același an va fi numit doctor în Valea lui Mihai<sup>2</sup>. Pe tot parcursul vieții, Andrassy va fi animat de pasiuni precum: numismatica, taxidermia, oologia, etnografia, dar, așa cum va sublinia în paginile de mai jos, „cu pasiune adevărată, cu cea mai mare însuflețire” se va ocupa de arheologie. Doctor respectat în comunitatea locală, Andrassy a fost președintele filialei Valea lui Mihai a Partidului Maghiar, având, în consecință, o poziție bine definită în societatea elitelor locale<sup>3</sup>. Evoluția politică de după 1945 nu îl va împiedica pe Andrassy, ajuns la o vârstă a maturității, să desfășoare o activitate intensă de cercetare arheologică, chiar dacă nu sistematică, dar deosebit de importantă și prodigioasă pentru moștenirea științifică lăsată posterității.

Un moment deosebit pentru eruditul doctor este inaugurarea, în 1952, a muzeului „dr. Ernest Andrassy” în Valea lui Mihai, muzeu ce va fi înființat până la arestarea fondatorului acestuia în 1958.

<sup>1</sup> Acest studiu reprezintă varianta în limba română, adusă la zi, a studiului publicat în anul 2016, cf. Ghemiș, 2016, p. 229-252.

<sup>2</sup> O primă și succintă biografie a lui Andrassy la: Feher, 1937, p. 629; abordarea mai amplă a personalității și a preocupărilor doctorului Andrassy la: Nanasi, 2003.

<sup>3</sup> Conform biografiei din 1937, Andrassy ocupa această funcție, contrar celor afirmate de Nemeti, J., 2011-2012, p. 7-38, potrivit căruia Andrassy nu a fost angajat politic.

Alături de importante materiale arheologice recuperate de Andrassy de-a lungul timpului, muzeul adăpostea impresionanta colecție de ouă<sup>4</sup>, materiale etnografice, dar și documente legate de istoria Văii Ierului.

Deși a scăpat epurărilor din prima perioadă de instaurare a regimului comunist<sup>5</sup>, doctorul Andrassy este arestat, ca urmare a evenimentelor de la Budapesta din 1956<sup>6</sup>.



August 1954, între „Prietenii Muzeului” (de la stânga la dreapta: Jakab Erno, Olah Nandor, Szasz Ferencz, dr. Andrassy Ernest, dr. Cozac Lajos)

Astfel, ultima parte a vieții acestuia s-a petrecut sub cumplitul stigmat al deținutului politic, arestat împreună cu „grupul de la Valea lui Mihai”<sup>7</sup>, acuzat de trădare și condamnat la muncă silnică în 1958, este eliberat în 1964. Marcat de anii de detenție, cu toate bunurile confiscate, inclusiv colecțiile constituite cu muncă, sacrificiu și dăruire, marginalizat social de către cei pe care îi ajutase nu o dată, mai ales în calitate de doctor<sup>8</sup>, Ernest Andrassy se va sfârși din viață în 1968, avea 74 de ani, dintre care 6 petrecuți în temnițele comuniste. Cu toate acestea, Ernest Andrassy

<sup>4</sup> Colecția de oologie.

<sup>5</sup> Este notoriu, între arheologii români, cazul lui Vladimir Dumitrescu. Vezi: Dumitrescu, 1994, *passim*, precum și Opriș, 2004, *passim*, sau mai recent Opriș, 2009.

<sup>6</sup> Pentru momentul 1956, Vătăman, 2012, p. 23-34.

<sup>7</sup> Din Valea lui Mihai au fost arestate 20 de persoane și condamnate la pedepse cuprinse între 10 și 25 de ani, din Olosig cinci persoane condamnate la 25 de ani, iar din Vaida șapte persoane cu pedepse cuprinse între 20 și 25 de ani de închisoare. Ernest Andrassy a fost condamnat la 25 de ani de închisoare. Principalul vizat în cadrul acestor arestări a fost pastorul reformat Sass Kalman, ale cărui legături mai vechi cu Maleter Pal (unul dintre capii revoluției antisovietice maghiare) au fost acum folosite de autoritățile comuniste ca pretext pentru arestarea „Grupului de la Valea lui Mihai”, de altfel Sass Kalman a și fost executat fără judecată. cf. Tofalvi, 2001, p. 49 sq.

<sup>8</sup> În perioada cât a profesat, peste 2500 de copii au văzut lumina zilei în mâinile acestui doctor.

a rămas una dintre personalitățile la care toți cercetătorii epocii bronzului din nord vestul Transilvaniei s-au raportat<sup>9</sup>, dar despre care contemporanii au preferat să păstreze o obsesivă tăcere<sup>10</sup>.

În cele ce urmează mi-am propus prezentarea contribuțiilor sale arheologice, prin valorificarea unui manuscris în care acesta a notat observații de teren, cercetări cu caracter periegetic, precum și unele observații făcute cu ocazia unor cercetări „de salvare”, manuscris păstrat în arhiva Muzeului Țării Crișurilor din Oradea. Alături de acest manuscris, sunt prezentate acum patru documente, ce reprezintă o infimă parte a corespondenței purtate de Andrassy cu unul dintre fondatorii Muzeului Văii Ierului din Săcueni<sup>11</sup> – Sablyar Kornel, acestea contribuie substanțial la creionarea portretului nu numai a unui pasionat arheolog, dar și a unui muzeograf al timpului său. Toate aceste documente au fost redactate în limba maghiară<sup>12</sup> și se încriu în intervalul 1957-1958.

După cum este cunoscut din literatura arheologică, dar mai ales din ultimele contribuții monografice dedicate medicului-arheolog, arheologia europeană îi datorează acestui pasionat autodidact, printre altele, descoperirea așezării eponime a culturii Otomani<sup>13</sup>, dar și alte situri extrem de importante din valea Ierului<sup>14</sup>. Deocamdată nu putem ști cu certitudine „începuturile” arheologice ale lui Andrassy, preocupat de mic de colecționarea de monede, este posibil ca în mediul în care a crescut tânărul Andrassy să fi văzut unele „șantiere arheologice” deschise în Crișana, este cert însă, așa cum o confirmă el însuși, că întâlnirea cu Marton Roska îl va determina să iubească și să „profeseze” arheologia. Așadar, un moment hotărâtor în „cariera” de arheolog autodidact a lui Andrassy este vara anului 1924, când îl cunoaște pe Marton Roska venit la Valea lui Mihai, probabil la sugestia canonicului-arheolog dr. Karacsony Janos, pentru a vedea colecția medicului. Între cei doi se va lega o prietenie strânsă, Andrassy având un sentiment de admirație față de reputatul arheolog clujean, așa cum reiese din primele pagini ale „Introducerii”. Materializarea acestei prietenii, pe lângă vizitele frecvente ale lui Roska în Valea Ierului<sup>15</sup>, participarea efectivă la unele săpături ale lui Andrassy, este reflectată în cele câteva publicații ale lui Roska referitoare la arheologia acestei microzone<sup>16</sup>, dar și în vocile din binecunoscutul „Repertoriu” în care Roska îi mulțumește aparte și lui Andrassy, în rândurile din „Introducere”<sup>17</sup>.

<sup>9</sup> O lucrare biografică mai amplă la Nanasi, 2003, p. 95; valorifică un fond documentar consistent al autorului, în care sunt folosite și documente păstrate în arhiva familiei Andrassy.

<sup>10</sup> Literatura de istorie contemporană, de limbă română, consemnează doar „în fugă” episodul arestărilor de la Valea lui Mihai din 1958, în jurul cărora s-au Țesut o serie de legende contemporane, mai ales în privința unei presupuse fondări a unei „Republici de la Valea lui Mihai”. O privire generală legată de „Grupul de la Valea lui Mihai” la, Tofalvi, 2001, p. 6-59.

<sup>11</sup> Nanasi, 1972, p.133-137, poate de frica „organelor”, Nanasi nu amintește nimic despre contribuția esențială a doctorului Andrassy la fondarea și mai ales dezvoltarea acestui muzeu, așa cum rezultă din scrisoarea adresată directorului de atunci al muzeului din Săcueni, pastorul reformat Sablyar Kornel, reprodusă în acest studiu.

<sup>12</sup> Îi mulțumesc și pe această cale colegului Ronald Hochhauser, pentru amabilitatea și promptitudinea cu care a tradus aceste documente.

<sup>13</sup> Nanasi, 2003, p. 7, Nemeti, 2011-2012, p. 7- 38.

<sup>14</sup> Se poate afirma că buna cunoaștere a realităților arheologice din Valea Ierului se datorează în primul rând activității și cercetărilor de teren ale lui Andrassy, practic această zonă este cel mai bine cunoscută dintre toate microzonele geografice cuprinse în limitele administrative ale județului Bihor.

<sup>15</sup> August 1924, 1926, 1928, septembrie 1934, octombrie 1934.

<sup>16</sup> Alături de vocile din „Repertoriu” pentru care Roska menționează proveniența materialelor, sunt, de asemenea, de menționat: Roska, M., 1924, p. 314-316, Roska, M., 1926-1928, a, p. 191, Roska, M., 1926-1928, b, p. 192- 205, Roska, M., 1930, p. 163-177, Roska, M., 1928-1932, p. 73-80.

<sup>17</sup> Roska, M., 1942, p. 8.

## Materialul documentar

Materialul documentar ce stă la baza acestui studiu este, în principal, selectat din ceea ce în literatura arheologică este întâlnit sub numele de „*Manuscrisul colecției de la Valea Lui Mihai*”<sup>18</sup>, în fapt un document de primă mână redactat de Andrassy, legat de cercetările arheologice pe care le-a făcut în diferite localități din Valea Ierului. Redactarea acestuia trebuie să se fi petrecut în intervalul cuprins între 1950-1958, ultima mențiune din cel de-al doilea caiet fiind datată 22.II.1958, de asemenea o parte a corespondenței publicată aici este datată o lună mai tarziu, în martie a aceluiași fatidic an pentru Andrassy, 1958, anul în care acesta este arestat. Manuscrisul în sine este, la rândul lui, împărțit în două secțiuni, prima cuprinde prezentarea materialelor arheologice, precum și proveniența lor, iar cea de-a doua fragmente de jurnal de teren, spun fragmente, deoarece Andrassy precizează de la început că toată documentația referitoare la cercetările din Valea Ierului s-a pierdut în timpul ocupației sovietice. Am ales aceste „fragmente” deoarece sunt cele mai consistente și cele mai bogate în informații, mai ales cele legate de cercetările întreprinse între 1920 și 1958 de Andrassy în valea Ierului și care vizau diferite epoci.

Ca și arheolog Andrassy nu s-a ridicat niciodată la înălțimea mentorului și prietenului său M. Roska, cu toate acestea pasiunea și dăruirea cu care a „profesat” arheologia de teren îl recomandă, însă, ca primul arheolog al Văii Ierului, contribuțiile sale în domeniul cunoașterii arheologiei acestei microzone a nord-vestului Transilvaniei fiind esențiale și incontestabile. Din punct de vedere muzeografic, în măsura posibilităților sale, Andrassy va restaura sau va conserva după norme atunci în practică mai toate descoperirile sale, etalându-le în vitrine concepute de el.

Dacă sub aspectul cercetării științifice activitatea lui Andrassy stă în umbra maestrului său M. Roska și chiar dacă unele datări precum și unele concluzii la care ajungea Andrassy si-au pierdut în timp valabilitatea, punerea în circuit a materialelor descoperite precum și semnalarea unor puncte cu descoperiri fundamentale pentru preistoria zonei și nu numai, mă refer aici la descoperirea așezărilor de la Otomani și Sălacea, conturează profilul acestei complexe biografii. Ca un adevărat profesionist, Andrassy, a colecționat absolut toate materialele care puteau contribui la cunoașterea trecutului Văii Ierului, o atenție deosebită o va acorda materialelor istorice și etnografice. Se poate spune că datorită activității sale sunt cunoscute aspecte deosebite legate de pescuit, de producerea vinului sau alte meșteșuguri legate de etnografia acestei micro-zone distincte. Toate aceste descoperiri și materiale cu caracter istoric și etnografic le va reuni în cadrul unei instituții care-i va purta numele, și anume „*Muzeul Dr. Andrassy Ernest*” din Valea lui Mihai. Din păcate, soarta acestei instituții a fost marcată de destinul celui ce a creat-o, iar rodul muncii acestuia de o viață a fost distrus cu bună știință de „*organele de partid*”, care au împrăștiat această colecție deosebită, ea pierzându-se, parțial, în timp.

Pentru domeniile care îi erau străine Andrassy se va documenta, așa cum menționează în introducerea la acest „*Manuscris*”, ca autodidact, iar rezultatele muncii asidue depuse nu vor înceta să apară, activitatea sa fiind recunoscută de o seamă de cercetători cu care a și colaborat, între aceștia, alături de M. Roska, trebuie menționați: T. Jurcsak – paleontolog, T. Beczi – biolog, M. Rusu – arheolog, M. Petrescu-Dâmbovița – arheolog, I. Ordentlich – arheolog, N. Chidioșan – arheolog și alții<sup>19</sup>. Faptul că cercetători noi folosesc cercetările sale dincolo de un obligatoriu „istoric al cercetărilor”, nu face decât să confirme valoarea cercetărilor de teren ale doctorului din Valea lui Mihai.

<sup>18</sup> Manuscrisul apare citat în mai multe rânduri de cercetătorii care s-au ocupat de arheologia acestei microzone, între aceștia trebuie amintiți: Bader, T., 1978, p. 15, Nemeti, J., 2011-2012, p. 7- 38, Nanasi, Z., 2003, p. 95, Ordentlich, I., 1965, p. 181-197, Rusu, M., 1963, p. 177-210, Dâmbovița, 1977, mai nou Lakatos, 2014, p. 215 sq., p. 232, p. 235.

<sup>19</sup> Asupra unui proiect de cercetare de la Otomani, în care erau implicați Alexandrina Alexandrescu, Mircea Rusu, Kurt Horedt, voi reveni în partea a doua a acestui studiu.

**„Colecția mea de antichități” (mss. p. 1-8)**

În data de 21.VIII 1920, am plecat la Otomani la vânătoare de rațe sălbatice, împreună cu prietenul meu moșierul Szabo Gyula junior. Am văslit pe Ier până la insula: „Cetatea de pământ”-Foldvar, ceilalți vânători s-au așezat de-a lungul Ierului. Pe insulă trecând pe pământul proaspăt arat am găsit un topor mic de piatră. A venit la noi omul care ara pământul spunând că pe insulă se găsesc multe pietre și cioburi care uneori împiedică săpatul culturilor. Întrucât am avut timp destul până la trecerea rațelor am început să adunăm pietrele și cioburile de deasupra pământului. Între timp un localnic mi-a povestit că și la ei la vie, la castelul de pe „Dealul Cetății”- Varhegy” se găsesc cioburi asemănătoare.

După câteva zile m-am dus pe „Dealul Cetății” și am săpat un șanț. Au ieșit la iveală unelte, cioburi, un topor fără coadă și oase. Și deasupra erau rămășițe asemănătoare. Pe toate le-am dus la Oradea la domnul episcop dr. Karacsony Janos, istoric și care le-a determinat ca fiind din epoca de piatră. Totodată m-a îndemnat să continui cercetările și adunarea de material întrucât muzeul din Oradea nu are bani pentru săpături.

Cărțile despre epoca de piatră le-am împrumutat de la cunoștințele mele, dar cele mai multe le-am găsit în biblioteca mea personală. Astfel am reușit să prind cunoștință despre unele noțiuni elementare înainte de a începe cercetările ulterioare.

Am întrebat localnicii din fiecare sat dacă nu au găsit antichități, cioburi etc. A reieșit că de multe ori au găsit chiar și vase întregi dar pe care ei le-au spart deoarece potrivit credinței lor cine găsește un asemenea obiect va muri încă în anul acela.

În vara anului 1924 m-am cunoscut cu dr. Roska Marton prof.univ. din Cluj, istoric renumit și care a făcut săpături la Biharia. Într-o zi a venit la Valea lui Mihai și Otomani ca să vadă descoperirile mele. A fost de mai multe ori la mine, împreună am ieșit la: Sălacea, Curtuiușeni, Cheșereu și Șimian.

Dânsul s-a uitat la descoperirile mele și a efectuat săpături de probă în acele locuri. Datorită sfaturilor sale înțelepte, răbdării și explicațiilor pline de dragoste, am învățat să citesc în stratul pământului, dânsul m-a pregătit ca arheolog amator. Am primit de asemenea foarte multe cărți de specialitate în cadou de la dânsul pentru care îi mulțumesc și de față.

De la vârsta de șase ani colecționez monede vechi, de la 10 ani ouă de păsări. Desigur am citit multă literatură de specialitate ca să am cunoștințe de numismatică, ornitologie, oologie, dar cu pasiune adevărată, cu cea mai mare însuflețire mă ocup și astăzi de arheologie.

Dr. Andrassy Erno

Semnătura doctorului Andrassy pe o fotografie de la Galošpetreu

**Valea lui Mihai (p. 13-27)**

În data de 15. IV. 1921, Rathony Jozsef, m-a anunțat să mă duc la casa lui din Str. Forras-kut, nr.58., pentru că în timp ce căra nisip au găsit un schelet și mai multe cioburi. Lângă craniu am găsit un castron și mai multe cioburi. În castron s-au găsit oase de miel (?) la mâna dreaptă o căniță, oamenii mi-au spus că au găsit cioburi și pământ ars și în zilele anterioare. I-am rugat să aibă mare grijă la săpat. A doua zi au găsit o urnă mare, în ea printre cenușă, mărgelile din dinți de cerb, bucăți de cremene etc.

În data de 29. VIII. 1924, am săpat aici împreună cu profesorul dr. Roska Marton, despre care săpături dânsul publică mai târziu în 1931 „Stațiunea preistorică de la Valea lui Mihai” ed. Univ.Cluj., 1931. descoperirile mele sunt publicate în desene și fotografii. Mai târziu, la nr. 56, și în spatele grădinii din str. Kocsar Arpad nr. 45., s-au găsit unelte de la sfârșitul neoliticului și începutul epocii de bronz.

Pe Dienes, pe terenul Bethlen, s-au găsit două așezări, una din neolitic și alta din epoca de bronz.

În via din str. Forras, în primăvara lui 1933 am găsit un cimitir de urne. Pe drumul spre Șimian (terenul Krizsan) am găsit bordeie și morminte din epoca migrațiunii, la capătul străzii Kiss, la. Nr.77., morminte gotice (muzeul din Cluj)<sup>20</sup>.

Între via Bujanovics și barieră, lângă pârau, de asemenea morminte din perioada migrațiunii, în via de lângă cătunul Gorove, morminte în urnă din neolitic și perioada celtică.

#### **Curtuișeni** (mss. p. 29-32)

În data de 21.VIII. 1931., a venit la mine moșierul Kovacs Arpad că pe pământul din „Dealul Mănăstirii” s-au găsit morminte și bucăți de cărămidă. Împreună cu familia, m-am deplasat imediat la locul cu pricina: morminte în serie, agrafe de păr circulare (cercei, n.n., C.Gh.) dinari de la regele Salamon și dinari de Friesach. Fundația unei capele mici. Cuie din fier, mult cărbune și cenușă. Pe tot teritoriul dealului se află un cimitir din epoca arpadiană.



Curtuișeni (?) – negativ pe sticlă realizat de Andrassy

Între sat și calea ferată, la cotitura pârauului se află dealul „Egeto” de unde au ajuns multe antichități în colecția mea. Tot aici au găsit argații văduvei Balasi Jozsefne un car funerar celtic, etc<sup>21</sup>.

Am săpat aici la 25.VII.1932, 04.05.1934 și în 11.IX. 1936, zona era deja locuită din neolitic, mai târziu în sec. II a.Chr., de către celți.

La preotul reformat Kovacs Lajos și la dirigintele învățător Bene Andras se află mai multe cioburi din dealul „Egeto” și căni de ceramică, de asemenea câteva brățări din bronz și alte antichități.

În jurul bisericii reformate mai sunt morminte vechi. După tradiție pe „dealul Deda” s-a practicat sacrificiul calului alb.

#### **Șimian** (mss. p. 34)

Drumul salinal vechi de la calea ferată spre Tarcea se cheamă „drumul sărat”, deoarece în trecut pe aici au transportat (dealtfel amintit și în Arany Bulka/ Bula de Aur) sarea de la Sălacea spre diferite locuri din țară<sup>22</sup>.

<sup>20</sup> Roska, 1932, p. 69-72, pentru descoperirea din 1926, Andrassy, 1944, p. 91-96 (pentru descoperirile din punctul „via lui Krizsan”). Toate descoperirile aparținând epocii migrațiilor, amintite de Andrassy, au fost reluate relativ recent: Stanciu, 2011, p. 365-370.

<sup>21</sup> Piesele au fost publicate în Roska, 1942, p. 81-84.

<sup>22</sup> Borcea, 2005, p. 53, regretatul cercetător orădean sublinia faptul că la Sălacea încă din a doua jumătate a secolului XI exista o vamă a sării, iar în 1222 la Sălacea existau depozite de sare, de această importantă rută sunt legate descoperirile monetare constituite din denari de tip Friesach, provenite din această zonă.



Aici pe marginea drumului, pe malul pârâului „Moha” se află groapa de căutat pământul din care au apărut bordeie din neolitic, morminte gotice<sup>23</sup> și cioburi, am săpat aici în 17.VIII. 1935.

Pe strada Kiss, sub nr. 98, în grădină, s-au găsit morminte din epoca de aramă. Împreună cu grădinile învecinate aici a fost o insulă, la Hajduszoboszlo s-au găsit insule asemănătoare.

Pe terenul lui Horvath Kalaman am găsit cioburi. Pe latura nordică a „Dealului Viilor” – via Beres am găsit la suprafață trei lame de cuțit din piatră. Pe marginea de hotar numită Kerthely este o așezare neolitică.

La cătunul lui Szunyogh Rudolf, pe creștetul dealului sunt morminte, în fiecare un castron mic.

Jos în stufărișul de lângă pârâu, în 1941 am găsit un mormânt. În jurul scheletului am găsit 96 de perle albe- s-au predat la Szunyogh.

În porțiunea „Borosto”, de- acurmezisul unui deal, se aflau pietre brute mari- în 1912 s-au pierdut.

Pe malul râului „Moha”, a fost cătunul lui Kincse și care a fost distrus la invazia tătarilor.

#### **Tarcea** ( mss. p. 42)

De la sat spre apus, pe malul Ierului se ridică „Dealul mare” și „Dealul mijlociu”. În timpul lucrărilor la vița de vie deseori se găsesc aici așezări preistorice (materiale n. C.G) și din epoca de aramă, cioburi, bucăți de unelte din piatră. Văduva lui Frater Lorand mi-a făcut cadou o urnă găsită aici cu marginea tăiată.

La 20.V.1941, Szilagy Daniel, în timpul aratului a găsit pe pământul său cioburi și o cană din ceramică, în care se găseau 4700 de monede, dinari, obuluși, gologani, de la Matyas până la Rudolf, monede poloneze, silezene și prusace.

La „Also ret” (Poiana de jos) am găsit un târnăcop la fel cu târnăcopul de la Someșeni.

În partea de jos a satului, pe un deal artificial conții (familia) Duller au construit în secolul XVI o capelă.

La nord de sat pe podiș, se află o albie din era glaciară, care se varsă în pârâul „Forro- Fu”.

La „Buza - ret” am găsit de asemenea cioburi. Satul aflat în locul cătunului „Tyukszer- apati” a dispărut cu ocazia invaziei tătare.

#### **Adoni** (mss. p. 48)

La marginea satului unul din ramurile secundare ale Ierului, formează o insulă, spre care conduce un dig de pământ strâmt. Aici deja în epoca bronzului era o așezare, a fost locuită și în perioada migrației, apoi în secolul XVI s-a zidit pe ea o mică cetate, din cărămizile acestei cetăți s-au construit mai multe case din sat iar piatra brută sau cioplită decorează parcul castelului Szilassy.

Pe terenurile din jurul insulei se află morminte din perioada migrațiunii. În curtea parohiei greco-catolice am găsit mai demult un vas mic.

În via Szillasy, într-un mormânt, am găsit un târnăcop din bronz model Fatjanovo din peninsula Krimeea. În mormânt mai era o brățară din bronz și un lăncișor de aur, lăncișorul a fost schimbat de Szillasy cu un ceas de aur.

Tarlaua Pocsaros, insula Kortes și cătunul Wagner au descoperiri disparate.

#### **Cheșereu** (mss. p. 52)

La marginea satului pe terenul lui Paksy Dezso în timpul construcțiilor am găsit trei morminte. În primul într-un sicriu era un schelet de femeie.

Pe pământul lui Márton Sandor, pe dealul Forras, în timpul săpării șanțului am găsit morminte, aici am făcut săpături la 10.08.1934. Apoi a venit dl. prof. Roska și în 22.IX, am dezvelit nouă morminte, din perioada migrațiunii, probabil gepide.

Pe „Insula mare” am săpat la 12.V.1936. Am găsit locuințe din epoca de piatră și din secolele XI-XIII, aproape fiecare insulă a Ierului a avut colonii (așezări) din perioada preistorică, sunt dese topoarele de piatră (cioburile) urmele de vetre. Ba dimpotrivă, dacă au săpat sau au făcut canalizări în pășuni și fânețe au găsit cioburi sau fragmente de unelte din piatră. Poate că apa le-a adus aici de pe „Insulă”. Construcții din stuf nu am găsit.

<sup>23</sup> Probabil din același cimitir din care sunt publicate mai târziu inventarele a două morminte, Bulzan, Csorba, 2007, p. 77-95.

Pe dealul „Puspok”, înconjurat de șanț din epoca de piatră este o așezare din timpul lui Ludovic cel Mare (1342-1383) au ridicat aici o construcție din piatră în jurul căreia făceau înmormântări.

În afara șanțului pe partea nord-estică a dealului este un cimitir din perioada migrației o descoperire foarte frumoasă din bronz găsită pe dealul Borz se află la Muzeul Deri din Debrețin.

#### **Șilindru** (mss. p. 60)

În poiana dintre calea ferată și defileul de dealuri aproape de delul „Puspok” au găsit un mormânt de călăreț. Sabia și o mare parte dintre unelte s-au pierdut. În sat în timpul construcțiilor în multe locuri s-au găsit cioburi preistorice.

La ramificația drumurilor Șilindru-Kenez (Voivozi, Chiniz, n.C.G.), pe malul pârâului Fuzek, podișul se termină în Promontoriu, aici era o așezare preistorică și una din timpul bronzului.

Pe micul deal dintre calea ferată, pârâu și șosea prefectul Lona Jenó a găsit cimitir de urne, nu am reușit să gătesc urnele scoase.

#### **Vășad** (mss. p. 64)<sup>24</sup>

În partea nordică a satului curge un pârâu care este intersectat de drumul spre Curtuiușeni. Pe malul pârâului este colonia de Țigani. Din dealul din apropiere localnicii scot pământul pentru vaiog. La 2.V.1938 domnul învățător Pop Emil mi-a adus o grămadă de cioburi provenite din acest loc. Se presupune că mai demult țiganii au găsit și vase și vetre, chiar și morminte. Pe strada principală la săparea pivniței au găsit o căniță.

La marginea satului, dinspre Kupac, în curtea școlii a fost cimitir. Cimitir este și în jurul bisericii. Pe dealul viilor în timpul lucrărilor s-au găsit de asemenea cioburi și pietre prelucrate.

#### **Galoșpetreu** (mss. p. 68)

Lângă o ramură (braț, n.n. C.G.) a Ierului, se află pădurea lui Frater, aici și pe insula din apropiere ciobanul Vida Janos a colectat în primăvara anului 1938 multe unelte din piatră ciplită (cultura Mousteriană) bucăți de obsidian, fragmente de vase gotice și cinci monede romane.

Pe malul alăturat s-au găsit fragmente de ceramică preistorică și medievală.

În via lui Draveczy am găsit un topor din piatră, din pădurea Frater și ungherul (poiana, nn C.G.) „Moară” am primit un topor din perioada medievală.

Lângă drumul spre Tarcea a fost un „castel” ale cărui coloane lustruite din piatră le-am văzut., în mina de nisip (exploatarea de nisip) oase de mamut., în grădina lui Komlos sunt cioburi.

#### **Sălacea** (mss. p. 74)

Dealul Vida (denumit și creștetul Burga), dealul este un promontor, dinspre Nord-Vest este o pantă abruptă în partea de Sud –Est este înconjurat de un șanț larg și adânc, care face din acest promontor o cetate de pământ. La suprafață apar multe cioburi, în stratele inferioare bordeie, vase, obiecte din piatră, ceramică și resturi de bucătărie. În stratul superior locuințe și pe lângă obiectele amintite mai sus se găsesc și obiecte din bronz (cercei de aur la Cluj). Am săpat la 29 IV 1937 și cu domnul profesor Roska la 2 X 1934.

Pe panta „Dealului Vida” a fost o biserică, dispărută în prezent (sf.Gheorghe) în jurul ei multe morminte.

Pe dealul „Varboc” morminte din perioada migrațiunii (tunel?).

Pe dealul „Szallas” mult obsidian și un mormânt din perioada migrațiunii cu un talisman cu Sf.Gheorghe<sup>25</sup>.

Pe dealul „Sf.Ioan” urme de clădiri și o cruce din fier. În 1904 în via noastră din str. Kossuth au găsit două urne, nu știu cui le-a făcut tata cadou. Pădurea „Ertolgy” (Stejărișul Ierului) aparține comunei Sălacea aici a fost un sat denumit tot „Ertolgy” un act papal din 1238 amintește de el. Pe dealul „Templom Suruje” am găsit resturi de la o biserică distrusă de invazia tătarilor sub podea morminte. În apropiere se află „Harangos kut”. În 1900 lângă locuința medicului tata a construit două camere, în timpul săpării fundației dinspre stradă au găsit scânduri

<sup>24</sup> Materiale publicate din hotarul acestei localități, la: Fazecaș, Marta, 2005, p. 33-43.

<sup>25</sup> Biro, 1943, p. 54, autorul propune pentru această piesă o datare largă cuprinsă în intervalul secolelor X-XII, în timp ce Vătășianu, 2001, p. 171, propune o datare mai strânsă în intervalul secolelor XI-XII, subliniind caracterul bizantin al piesei.

groase de stejar (pod?) și os de gambă de animal găurit pe care bunicul meu, Kovacs Janos, l-a donat Muzeului Colegiului Reformat din Debrețin. Dealtfel acest muzeu a fost fondat de el, Andrassy Peter a fost și unul dintre fondatorii muzeului Ardelean din Cluj.

**„Însemnările mele de la Săpături”** (mss. p. 101)

Fotografiile despre efectuarea săpăturilor și însemnările mele despre săpăturile de la Sălacea și Otomani s-au pierdut toate la ocupația rușilor. Din această cauză stratificarea obiectelor este cu lipsuri eventual greșită, numai din amintiri.

**Valea lui Mihai** (mss. p. 101-119)

În str. „Forraskut” nr. 58, pe terenul lui Ratony, la adâncimea de 110 cm, direcția Vest-Est s-a găsit un schelet cu oase foarte fragile, îndoit din genunchi, culcat pe partea dreaptă, în partea dreaptă avea un vas de ceramică (nr.231), care conținea oase de oaie (câprioară?), la mâna stângă o căniță. La adâncimea de 60-80 cm, apar urme de bordeie și urne. Multe cioburi. În str. „Forraskut” nr.56, în grădina printre pomii fructiferi am săpat un loc mic în 14.III. 1936, am descoperit o locuință (partea de Nord-Vest) cu podeaua bătătorită, la adâncimea de 90 cm, am descoperit părțile laterale ale vetrei care avea înălțimea de 20 cm., hornul (?) din lut ars, în cenușă cioburi mici.

Înăuntrul locuinței numai vase sparte, o sulă din bronz și o daltă cu toc, spartă. În grădina din str. Arpad nr.4, pe colț cu str. „Forraskut” nr. 56-58, a locuit Jakab Mihaly, profesor de dans. La rugămintea mea a săpat grădina și la adâncimea de 130 cm, a găsit două urne acoperite cu farfurii și cănițe, înăuntru aveau cenușă și oase și în una dintre ele am găsit o podoabă din bronz. Deasupra la 60 cm., strat de cultură<sup>26</sup>.

Str. Mester nr. 65, la capătul terenului, la săparea gropii de var, la adâncimea de 70 cm., au găsit piese de bronz. Au dispărut printre constructori împreună cu o daltă mare din bronz și un bulgăre (turtă) din bronz.

Str. Kiss nr. 77, la capătul casei la săpatul gropii pentru lut au găsit două morminte pe care Dr. Roska le-a examinat la fața locului și le-a publicat în 1931.

Str. Gencsi nr.18, în fața grădinii la săpatul gropii de vaiog au găsit cioburi și un schelet. M-au chemat. La adâncimea de 30 de centimetri și o grosine de 30-40 cm., strat de cultură. Am văzut o vatră, cenușă cioburi și oase de animale. La adâncimea de 100 cm., în direcția Vest-Est, cu partea superioară distrusă un schelet din perioada migrațiunii(?).

În hotarul de nisip între pârâul „Fuzeti” și poiana „Somogy” se găsește un mic deal pe care l-au numit „terenul lui Janos”. După legendă acesta a fost un sat distrus de tătari, am săpat pe terenul lui Vajda Zsigmond în 10.VII. 1948, în patru locuri. La 40-50 cm. am găsit pământ neatins. La suprafață multe cioburi mici, o bucată de piatră de măcinat, pe cea mai mare înălțime pe dealuri, la adâncimea de 40 de centimetri am găsit mult cărbune și cenușă dar nici o vatră. Ar trebui cercetat mai departe unde era cimitirul satului.

În data de 5.IX.1954, Szabo Sandor de pe str. Kisujvaros, m-a anunțat că pe dealul său de var a găsit cioburi m-am dus la fața locului, am săpat două gropi de 1x2,00 m. La adâncimea de 60 de centimetri am găsit nisip neatins cu cărbune și cenușă, oase pietre arse și cioburi, ornamentate cu zgârieturi drepte sau ondulate.

La Valea lui Mihai, în „Groapa nouă cu lut” în 28.VI. 1950 au găsit un uriaș vas de ceramică. Deoarece s-au gândit că înăuntru se află un tezaur mare Krizsan-ii au vrut să îl scoată ei. Dar malul săpat dedesubt s-a prăbușit și vasul s-a spart. Atunci m-au anunțat pe mine. A doua zi m-am dus la fața locului cu prietenul meu avocatul Dr. Jakab Erno. La fața locului s-a putut vedea o parte din locul vasului (amprenta nn. C.G). parte de vas se afla la adâncimea de 50 cm., dar fundul în vechime la 80-90 cm., săpat în matcă cam 20 de cm. Bucățile vasului Krizsan-ii le-au dus în grădina lor, în pătură, pe care l-am transportat acasă. Deoarece toată noaptea a plouat vasul a fost ud și cu noroi. Aproape o săptămână l-am tot uscat. Apoi vreo două săptămâni l-am tot uscat. Era spart în 114 bucăți. La începutul lui august a sosit nepotul meu de la Satu Mare, Banner Zoli, cu el am început să potrivim bucățile și să le lipim. Am folosit film topit în acetona. S-a legat după mai mult timp, dar bine. Până în septembrie am terminat doar 2/3 din fund, dar nu putea sta pe talpă. Atunci am comandat la tâmplarul Hadhazy un suport special pe care am așezat talpa, părțile lipsă le-am înlocuit cu ghips.

<sup>26</sup> Alte descoperiri de pe strada Forras kut (actuala str. Izvorului), la Ghemiș, 2014, p. 155-160.



„Depozitul de vase” – în muzeul Andrassy (1954)

La 2.0l. 1954 dimineața peretele abrupt al gropii vechi de lut s-a prăbușit într-un loc din cauza gerului mare și fata văduvei Heszlegy Lajosne care locuia acolo a observat că în pământul prăbușit se află multe cioburi, câteva câni și un canceu. Seara le-a adus la mine. Le-am cumpărat. A doua zi 03.0l.1954, m-am dus la fața locului și am început să săpăm în continuare la locul prăbușirii. A mers greu fiind că seara deja era cam – 10° C. Peste pământul galben am găsit un strat de 150 cm., de pământ negru. Vasele erau la 140 cm. de la suprafață. Am găsit în total o oală de cinci litri, 23 de canceuri (câni nn.CG) mici și mari cu o toartă, două farfurii aveau deteriorări mici sau deloc. În pământul dintre vase nu am găsit nimic și nici în vase. O parte din pământul prăbușit nu l-am putut săpa din cauza gerului și a întunericului. Apoi a venit ninsoarea. Un strat foarte gros de zăpadă a acoperit locul și s-a topit după foarte mult timp. Atunci (când s-a topit zăpada nn CG) nu am avut timp să merg la săpături. În 10 aprilie am săpat din nou, am găsit două cânițe, un castron spart și multe cioburi<sup>27</sup>. Pentru acest material, găsit aici, am făcut o vitrină specială.

În 30.IV.1951, doi copii ai lui Krizsan, într-o roabă mi-au adus un vas de ceramică neagră spart în 97 de bucăți, mi-au povestit că la stânga vasului „uriaș” de anul trecut, la o distanță de 5-6 metri și la o adâncime de două săpături de hârleț. De aceea s-a spart fiindcă oamenii s-au grăbit să-l scoată. Abia în 3.V. am reușit să ies la fața locului. La marginea dintre groapa veche și urnă, un strat de 120 cm., de cultură. Aici a fost vasul mare, am săpat mai departe. Marea parte a bordeiului au cărat-o muncitorii. Era acolo numai colțul de Nord-Est, podeaua bătătorită și un perete. Lângă perete o piatră brută L: 48 cm., l: 28 cm., grosime: 7 cm., am mai găsit un vas și multe cioburi și oase de animale. Vasul mare l-am restaurat pe 4.VIII, împreună cu Szasz Ferencz, dr. Jakab Erno și cu mine. Mărime: înălțime: 68 cm, lățime: 47 cm.

La 13.VIII. 1951, tot aici la 10 pași spre dreapta, a apărut și un mormânt. Scheletul era foarte prost păstrat, avea o cană de culoare roșiatică, o cană de culoare neagră total spartă și o lamă din fier lungă de 10 cm. ultimele două obiecte nu au ajuns la mine.

În 13.VII.1953 m-am uitat din nou la „groapa veche de lut” și la cea nouă. În groapa nouă la mijlocul peretelui se vede bine conturul unui bordei. Din păcate nu mai este decât 1/3 din el celelalte părți împreună cu pământul au fost cărate de muncitori. La 150 cm. adâncime strat de humus lungime 150 cm., grosime 40 centimetri. Multe cioburi și vase, parcă ar fi o groapă de gunoi. Am reușit să reconstitui un vas mic. Pe fundul gropii vechi la adâncimea de 70 centimetri am găsit fundul tăiat al unui vas mare, până l-am săpat am găsit multe cioburi. În

<sup>27</sup> Ordentlich, 1965, p. 181-197, recent problema „depozitelor de vase” este reluată la Gogâltan, 2014, p. 35-83, cu bibliografia veche referitoare la acest subiect.

stratul de cultură am mai găsit trei vase, mai sus (?) oase de bazin, cioburi coaste și dinți de rumegătoare. Pe acestea le-am săpat în 20 și 28 VIII, Krizsan Geza este cel mai isteț „vânător de antichități” al meu.

13.IV.1954, în peretele abrupt al „gropii vechi” pe la mijloc se află două bordeie de pământ bine vizibile (le-am fotografiat). Cel mic: adâncime 110 cm, lățime 130 cm. pe podea pământ ars, puțină cenușă și câteva cioburi. Cel mare, adâncime 230 cm. fundul de formă semicirculară, jos 140 cm., sus 160 cm. pe podea, pământ ars bătătorit cu grosimea de 6 centimetri. Deasupra 30-70 centimetri cenușă, între bucăți de cărbune, multe oase, dintre care două arse. Mai sus la 90 centimetri adâncime resturi de la două vase de ceramică sparte.

04.VII.1955 la „groapa nouă de pământ galben” înspre abator, la circa 80 de centimetri adâncime a fost un vas, mi l-au adus spart în bucăți. Tot atunci din „vechea groapă de lut” mi-au adus mai multe cioburi. Din acestea am selectat câteva.

10.IX. 1955, mi-au adus un vas cu talpă (așa încă nu am văzut). În 12.IX, m-am dus acolo și am găsit oase. Am vorbit cu Țiganii de acolo. Am săpat. Am găsit două bordeie, un canceu (cană cu o toartă, nn.C.G.) castroane, câni, pietre de șlefuit, amulete din piatră, cioburi foarte multe și un vas pentru foc cu talpă (probabil vatră portativă nn CG), încerc să le lipesc.

20.XI.1953, Malul stâng al pârâului Fuzek, pe dealurile „Dienes”<sup>28</sup>. A venit la mine învățătorul Orosz Miklos (str. Bethelen, nr. 60) și mi-a arătat câteva lame din cremene și obsidian și alte fragmente pe care le-a găsit pe pământul lor de la „Dienes”, chiar la suprafață. Ne-am dus deci la fața locului și am făcut săpături de probă, datorită faptului că era frig și apele erau înghețate m-am putu duce la insulă. La suprafață nimic. Am săpat mai multe gropi de 120x80cm și destul de adânc ca să văd stratificarea.

La groapa 1, nici în suprafață și nici în adâncime nu am găsit nimica. La groapa 2: la suprafață câteva cioburi preistorice, în stratul de humus de asemenea. În al doilea strat multe rădăcini putrezite de grosimea brațului (pădurea a fost defrișată în 1890) dedesubt nisip galben, la adâncimea de 90 de centimetri un ciob preistoric, mai sus puțin un os, apoi în jos pământul matcă tare.

La groapa 3, în humus cât un pumn, mică. În straturile mai inferioare cioburi preistorice. În jurul gropii 4 multe cioburi din secolele XI-XII. Am găsit și câteva lame de cremene și de obsidian, în stratul de humus și mai jos de acesta. Este interesantă stratificarea în jos, acest loc a fost incundat de două ori de pârâul „Fuzek”. Imediat deasupra stratului de nămol au fost câteva cioburi preistorice și oase (omoplat și coaste).

La groapa 5 orientată pe direcția Est-Vest în stratul superior ciobuei din perioada arpadiană, dedesubt untrat de 40 de centimetri fără nici un material, sub acesta la 30 de centimetri apare nisipul galben. Aici am găsit un obsidian și mai multe cioburi de ceramică, un vas murdar de nămol cu un decor în relief. Cioburile preistorice au fost grosolane, în parte arse fără nici un ornament. Excepție, în groapa 2 la 90 de centimetri adâncime am găsit un fragment de castron cu ornament incizat. Cioburile mai târzii sunt ornamentate cu incizii de adâncime mică drepte, dar cele mai multe sunt fără decor.

Intrând pe la „Forraskut” în strada „Băncii”, la dreapta este strada Petofi, nr.8. terenul lui Somogy Laszlo. La mijlocul grădinii la dreapta vișinului am găsit un schelet. Am săpat aici o suprafață de 4x4 m. la suprafață a fost o așchie de cremene, câteva cioburi executate la roată și o monedă mică din vremea împăratului Aurelius de bronz. Peste tot multe cioburi și oase de animale. Scheletului orientat pe direcția Est-Vest i-a lipsit capul, partea de sus a toracelui și laba piciorului (culeasă de Somogy?). era cuulcat pe spate la 70 de centimetri adâncime. La adâncimea de 60-80 de centimetri, erau multe cioburi într-un loc și cărbune, pământul matcă la adâncimea de 110 cm.

#### **Curtuiuşeni** (mss. p. 103-104)

Pe dealul „Kapolna” în 20.VIII.1931, după masa am făcut săpături de probă. Din păcate la plantarea puieților de salcâm aproape fiecare mormânt a fost distrus, pe terenul lui Kovacs. Mormintele sunt la adâncimea de două săpături de hârleț, câteodată așa de aproape că se poate considera o singură groapă. De exemplu într-unul au fost cinci schelete unul lângă celălalt, mai tineri și mai vârstnici, probabil o familie deoarece incisivi semănau

<sup>28</sup> În iulie 2007, am verificat acest punct împreună cu K. Toroczka, Carmen Zima, muzeograf la acea dată, și Porsztner Kitti; la suprafață sunt o mulțime de așchii și piese din silex, cele culese se păstrează în colecția noului muzeu „Dr. Ernest Andrassy” din Valea lui Mihai.

între ei. Erau puși cu capul spre creștetul dealului și cu picioarele la vale, erau culcați pe spate sau pe o parte. Am examinat 14 morminte dintre care doar patru au fost neatînse.

1. Mormânt, adâncime 30 centimetri, schelet feminin, culcat pe o parte. La urechi cercei mici din sârmă de argint, la gât perle din sticlă.

2. Mormânt, identic cu cel de la numărul 1.

3. Schelet culcat pe spate. La cap mormîntul a fost scormonit. Sub ceafă un inel de păr și unul din sârmă cu capătul în „S”.

4. Mormânt, scheletul culcat pe spate, sub ceafă două inele de păr din aramă.

Pe locul „Capelei” bucăți de cărămidă și multă cenușă și cărbune, prin cenușă cuie forjate, o bucată dintr-o lamă de cuțit, o pilă de fier și trei ornamente de fier. Pe terenul de lângă „Capelă” ar merita să se cerceteze. Acolo mormintele sunt neatînse. Pe dealul „Egeto” la excursia școlară directorul Bene Andras și învățătoarea Toth Anna, împreună cu copiii s-au jucat prin nisip. Au găsit morminte și trei schelete, dar copiii le-au distrus aproape pe toate. Au fost salvate doar șapte câni, vreo patru sau cinci s-au spart. Perlele de sticlă și obiectele de bronz le-au luat. Asta s-a întâmplat la 14.IV. 1946. Când am săpat la 4.V.1934 pe parte aceea a dealului „Egeto” care de atunci a fost cărat, la adâncimea de 40 centimetri am găsit un mormânt deranjat. Scheletului îi lipsea partea de jos, de la bazin și partea facială de la cap. Oasele brațului erau parțial arse. Bucăți de bronz, obsidian și cioburi erau între coaste, deci pe torace.

#### **Chesereu** (mss. p. 105-109)

În data de 15.VIII 1931. Paksy Dezso m-a anunțat că, în curtea sa lângă fântână la săparea gropii pentru var a găsit două morminte. Acest teren a fost cândva terenul lui Marton, aici cotește drumul spre Cherechuiu. Un mormânt a fost găsit aici mai demult lângă locuința construită în locul hambarului.

1. Mormânt, la 80 centimetri, direcția Est-Vest schelet de bărbat. La mâna stângă un pumnal de fier (28 centimetri) într-o stare foarte proastă. La mijloc avea un inel de fier care s-a fărâmițat.

2. Mormânt, în parte eu l-am deschis, la 110 centimetri adâncime, pe direcția Est-Vest, schelet de femeie. Deasupra scheletului resturi de scândură putredă. Craniul anterior a fost spart. Din peiele de sticlă de la gât mi-au predat 13 bucăți alb-verzui, patru albastre și trei podoabe atârănători de tip „picături de apă”. Pe brațele amândouă avea brățări de bronz, pe glezna stângă un inel din bronz. Este un mormânt sarmatic din secolele III-IV p. Chr. așa un mormânt a mai fost găsit la Csongrad, Szeged în Ungaria. Dolgozatok, Szeged, XVIII, 1942.

Pe „Dealul Izvorului” moșierul Marton Sandor, a săpat un șanț de scurgere, la începutul lunii august 1934, la 120 de centimetri pe direcția Est-Vest au găsit un schelet culcat pe spate. La brațul stâng o sabie din fier dreaptă, un toc ruginit și lipit de lamă, mânerul avea 10 centimetri, garda opt centimetri, la dreapta bazinului s-a găsit un capăt de curea din bronz. La umărul stîng un topor din piatră (?). Poate au fost și alte obiecte dar pe când a ajuns el acolo mormintele erau împrăștiate.

Mormântul 1. La 10.VIII. 1934 am săpat eu singur dar la 22. IX. 1935 am săpat cu Dr. Marton Roska.

Mormîntul 2. Adâncime 120 centimetri, schelet de femeie orientat pe direcția Est-Vest culcat pe spate, în dreapta osului bazinului agrafă din bronz, limba d fier lipsește.

Mormântul 3. Adâncime 100 centimetri, schelet culcat pe spate orientat Est-Vest, la stînga frunții un ciob de ceramică. Sub mâna dreaptă un pumnal de fier în toc de lemn lungime: 25 cm. la stînga bazinului agrafă de bronz cu limba din fier. La picioare, deasupra gleznei de-a cumezișul, oasele unui câine lung de circa 25 centimetri, la gât avea o curea groasă cât degetul. S-a văzut bine dar când l-am atins s-a spart în bucăți. La capătul curelei sub maxilar o placă de bronz întregă ornamentată cu noduri.

Mormântul 4. Adâncime 150 centimetri, scheletul orientat pe direcția Est-Vest, la mâna dreaptă un pumnal de fier cu toc din lemn, lungime: 16 centimetri, la dreapta mijlocului o agrafă mică din fier, sub bazin la dreapta, o agrafă din fier mai mare.

Mormânt 5. Adâncime 120 centimetri, schelet de femeie, fără obiecte.

Mormânt 6. Adâncime 100 centimetri, un schelet fără obiecte.

Mormânt 7. Adâncime 60 centimetri, un craniu și schelet de femeie foarte bătrână, fără obiecte.

Mormântul 8. Adâncime 90 centimetri scheletul orientat Est-Vest, la mâna dreaptă un cuțit din fier lung de 17 centimetri, între oasele bazinului o agrafă din fier.

Mormântul 9. Adâncime 100 centimetri scheletul orientat Est-Vest, la mâna dreaptă un cuțit de fier lung de 14 centimetri (stare foarte proastă). La stânga mijlocului o agrafă mică din bronz cu limba din bronz. Tot dealul este un cimitir, probabil locuiau în jurul izvorului.

7.VI.1934. Ujvari Gyula, a găsit pe insulă trei topoare de piatră și o urnă (s-a pierdut), după câteva zile am ieșit pe insulă și am săpat în trei locuri șanțuri de probă lungi de 40-60 centimetri, strat de humus, nu am găsit nimic.

Lângă Cheșereu pe „Insula Mare” s-au găsit de multe ori unelte din piatră. La 12.V.1936, am săpat pe insulă în partea de Nord-Vest unde erau câteva gropi mari. Am găsit o bucătărie săpată în pământ (bordei ?), probabil un staul sau stână de oi. La a doua săpătură de hârleț am găsit podeaua unei camere de patru pași, lată de 3 pași, a avut perete din lut bătut pe nuiele. Sub podeaua locuinței a doua am găsit multe cioburi din evul mediu. Locuința a fost în bună parte arată. În colțul din partea nordică a locuinței, ar fi fost după urme o sobă din ceramică, vis-a vis de ea era o grindă, culcată orizontal în perete, probabil pragul. În apropiere o frigare din fier.

Pe „Dealul Episcopului” am săpat la 12.V.1936, locul a fost văzut de Dr. Marton Roska încă în 1928. La terminația de Sud-Vest a podișului, este o insulă artificială, la suprafață sânt cioburi preistorice și din evul mediu, la mijlocul movilei cioburi și un mormânt. Apar de asemenea fragmente de cărmidă, strat de mortar dar nicăieri nu este perete de legătură. Mai degrabă ca și cum ar fi îndreptat locul unei construcții din piatră.

La 120 centimetri adâncime, un mormânt. În mai multe locuri s-au păstrat bucățile sicriului din lemn gros de stejar, sus (?) o placă de fier în total trei cuie de sicriu, sub un schelet total distrus, un inel mic de bronz. La urechea stângă un inel din bronz cu capătul în „S”. La dreapta am găsit denarul „cap de negru” a lui Ludovic cel Mare.

Mormânt 2, în partea dinspre sat, am găsit trei cuie de sicriu. Altceva nimic, doar între oasele bazinului o piatră de vezică. În partea dinspre sat am găsit multe oase umane aruncate într-o groapă.

#### **Șimian** (mss. p. 110-111)

Strada Kiss nr. 98, terenul și grădina, grădinile vecine demult au alcătuit o insulă. De aici cărau pământ galben. În 23.IV.1932 Csany Jozsef în timp ce săpa pământul galben a găsit vase de ceramică, unelte de piatră și os. A doua zi am făcut săpături de probă. Nu am găsit nimic. Apoi în 9. IX. 1933, spre răsărit a găsit un mormânt fără obiecte (inventar). Dincolo de gară în partea dreaptă a drumului „salinal” este o groapă de cărat pământ „colonia de țigani”.

De aici, ani de zile au adunat obiecte vechi. Satul preistoric avea bordeie, au găsit cioburi, greutate de plasă de pescuit, un inel din bronz. La 12.III.1927, la 160 cm adâncime un mormânt gotic, scheletul era culcat pe spate, pe direcția Est-Vest. Pe craniu am văzut locul unei hemoragii vindecate, în mâna dreaptă avea un cuțit din fier, sub mijloc agrafă din fier. Nu am găsit mai multe morminte. Pe locul numit „Loc de grădină” pe o insulă mică am găsit demult trei urne mari.

În data de 18.III.1935, am săpat în două locuri până la pământul matcă, în stratul superior de cultură erau bucăți de cărbune și cioburi de vase mari din epoca de aramă.

#### **Sălacea** (mss. p. 111)

În hotarul comunei se află „pădurea de stejar” (Ertolgy), aici am căutat locul satului dispărut „Ertolgy” dispărut în timpul invaziei tătare și care este amintit într-un act papal din 1238 ca un sat mare cu biserică. La valea numită „Bauler” apropiere de marginea pădurii, între copaci este o biserică, „Templom Suruje”. Aici sunt mai multe gropi și la suprafață fragmente de cărămidă și mortar. La 30 VII.1935 cu familia am ieșit și am săpat cu zilierii.

Dimensiunile bisericii respectiv a capelei le-am pierdut. Am făcut săpături în apropierea ușii, lângă peretele de Sud-Vest. La 120 centimetri, un strat de mortar cu o grosime de 5-16 centimetri în care era înfipt peretele. Biserica era podită. Sub podelele putrezite am găsit unul lângă altul trei morminte. În al treilea mormânt am găsit trei schelete un copil și două femei (?). Oasele erau sfărâncioase. A fost interesant faptul că orbitele craniilor erau acoperite cu cate un ciob de ceramică.

#### **Galoșpetreu** (mss. p. 112)

Fele Sandor a primit pășune în tarlăua „Kiss”, pe pășune mai mult stătea apa, în 04 XI. 1953, Fele împreună cu fiul său, au arat pământul. Plugul s-a lovit de ceva tare. Au încercat să-l scoată cu coada de la bici

dar s-a rupt. În sfârșit cu două cuie au reușit să scoată o spirală de bronz răsucită în spirală. Tânărul Fele a fugit acasă după hârleț. Au săpat până la 30-40 centimetri adâncime cam un metru patrat. Au găsit 57 de bucăți de obiecte din bronz. Au împărțit între ei și au tăcut din gură. În vara asta mi-a ajuns la ureche că în Petreu ar fi fost ceva obiecte, am rugat-o pe soția lui Draveczy Iozsef să descopere. Așa i-au găsit pe cei doi Fele care apoi au adus obiectele. Am cumpărat de la ei obiectele<sup>29</sup>. Mi-au promis că o să mai sape și o să-mi aducă și cioburile preistorice.

În 1942 Cservid Gyula, alături de biserica reformată a săpat o pivniță, a găsit patru morminte, într-unul au fost câteva obiecte și un lanț de bronz care s-au pierdut.

În 06.IX.1957 dimineața ne-am dus la Galošpetreu, învățătorul, președintele sfatului și secretarul ne-au ajutat să săpăm, în partea minei de nisip unde anul trecut au găsit osul de mamut este prăbușită. Deasupra am săpat prima groapă, la adâncimea de 30 de centimetri am găsit un silex, apoi numai nisip, la 220 de centimetri un „strat roșcat”, sub el la 40 de centimetri nimic.

Pe cealaltă groapă am săpat-o spre Vest, nu am oprit nici pînă la 360 de centimetri și am găsit nouă straturi.

De sus în jos: -15 cm. humus.

-50 cm. nisip alb.

-60 cm. pământ gălbui.

-30 cm. nisip.

-60 cm. nisip roșiatic.

-15 cm. nisip gri.

-10 cm. nisip roșiatic cu așchii mărunte de os.

-15 cm. lut gri.

mai jos nisip umed afânat.

Dimensiunile gropii au fost 250x400 de centimetri. Sus pe deal am săpat o groapă, 200x200 centimetri și 60 de centimetri adâncime, la prima săpătură de hârleț trei așchii de obsidian mai jos ciouri preistorice, gotice și oase arse, la 45 de centimetri o porțiune de pământ ars/bătătorit, are o grosime de 5 centimetri.

#### **Pișcolt** (mss. p. 120)

În 23.IV.1955, pe un camion cu fiul meu Erno, ne-am dus să facem săpături de probă. Terenul din spatele bisericii reformate a fost aranjat și au găsit niște morminte. Comitetul Cultural Regional m-a rugat să efectuez acolo săpături. La 130 de centimetri până unde au ținut lucrările de plantare s-au găsit:

1. în morminte nici o urmă, mai jos cu 40 de centimetri schelet feminin, culcat pe spate pe direcția Vest-Est, fără sicriu, în partea de sus, în pământat o monedă mică din bronz. Deoarece timpula fost scurt nu am săpat mai multe morminte

2. mormintele erau foarte înguste, am săpat în fața ușii unei clădiri, la 100 centimetri adâncime, pământul era deja cărat.

O altă groapă 220x150 adâncime 140 centimetri, în partea de Nord-Vest, s-au găsit trei bucăți de grindă de 120 centimetri, multe cioburi gri și oase, în partea de Est a gropii, la 50 de centimetri, pământ ars bătătorit, pe el bucăți de cărbune.

3. la opt pași am săpat o groapă de 200x200 și adîncă de 200 de centimetri. La câțiva centimetri adîncime zgură de fier ars. Probabil a fost cuptor. Mulți bulgări de zgură cât pumnul, cu un email (?) verzui și mov-albăstrui care le acoperea. În fața „cuptorului” bucăți de cărbune și multă cenușă. În cenușă un denar de argint de la Ferdinand din 1542. Cioburi negre și gri cu ornament ondulat din sec. XII-XV, câteva bucăți de fier și mulți maxilari și dinți de vacă și porc. În colțul de Est al gropii pământul a fost moale și am mai săpat 80 de centimetri în jos. Am găsit cioburi roșii, verzi, gălbui, fragmente din două farfurii ornamentate din sec. XVII-XVIII.

4. Am săpat la locul „Morii uscate” cărămizi de dimensiuni normale dar foarte sfărâmicioase. Pe unele erau numere. Pe o cărămidă inscripția „PIS”, pe alta „18....”, „12.....”, în grădin școlii am găsit un dinte mare de mistreț, doi colți și oase de animale.

<sup>29</sup> În arhiva muzeului din Oradea se păstrează un manuscris dactilografiat al lui I. Ordentlich legat de depozitul de la Galošpetreu, în cele din urmă depozitul a fost publicat de Chidioșan, Soroceanu, 1995, p. 169-186.



**Otomani** (mss. p. 121)

12.IV. 1957, Nagy Daniel, pastor reformat care decenii întregi mi-a fost de ajutor la săpături mi-a telefonat că la cărutul pietrei pentru drum de lângă poarta castelului au găsit patru morminte.

Cu autobuzul de ora 14, m-am dus la fața locului. Au venit cu mine opt pedagogi. La cotitura drumului ne-a așteptat camionul colectivei și ne-a dus la fața locului. Oamenii spuneau că au găsit trei morminte, fără urme, sub craniul de femeie un inel din argint. La 150 de metri am găsit un tunel, cioburi din sec. XVI și câteva cioburi cu email și scheletul unui câine mic.

**În loc de concluzii**

Deși au trecut mai bine de cinci ani de la finalizarea variantei în limba engleză, informațiile legate de activitatea doctorului Andrassy s-au înmulțit considerabil, astfel încât rândurile de mai sus se doresc o primă și succintă semnalare în limba română a informațiilor arheologice culese de acesta<sup>30</sup>. Exponent al unei generații pentru care arheologia însemna mai mult decât colectarea unor obiecte cu carcter exotic, Andrassy Ernest are merite incontestabile în cercetarea arheologică a Văii Ierului<sup>31</sup>. Alături de alți membri ai elitei locale a acestui areal, mă refer aici la Dr. Penkert Mihaly din Săcueni, care la rândul său avea o colecție importantă ce conținea materiale romane de la Savaria, dar și materiale descoperite în zona localității Săcueni, cum sunt celebrele falere din aur, relativ recent intrate definitiv în patrimoniul Muzeului Național de Istorie a României, sau profesorul Halasz Jozsef, preocupat mai ales de etnografia Văii Ierului, Andrassy a desfășurat o intensă activitate nu numai de colecționar, cât mai ales de erudit om de știință, colaborarea sa cu Marton Roska, Karacsony Janos la începuturi, iar mai apoi cu Mircea Rusu sau Mircea Petrescu-Dâmbovița, îl vor impulsiona pe Andrassy spre noi cercetări. Din păcate, aceste cercetări au fost brutal curmate de arestarea și încarcerarea sa.

În această primă parte a „contribuțiilor” legate de începuturile cercetării arheologice și a muzeografiei în nord-vestul României am încercat conturarea unei personalități complexe, un om al vremii și al vremurilor, partea a doua va cuprinde și alte informații legate de activitatea doctorului Andrassy, dar și a altor personalități a căror activitate se leagă de cercetarea arheologică a arealului vestic și nord-vestic al României<sup>32</sup>. Recunoașterea activității doctorului Andrassy și nu numai, dincolo de meschine opțiuni politice trecute sau de actualitate, trebuie privită ca o necesitate mai ales din perspectiva istoriei științei arheologice din acest spațiu, iar asumarea trecutului trebuie făcută într-un mod decent și obiectiv.

**Anexe/ Anexes**

Anexa 1.,- Ernest Andrassy către Kornel Sablyar, patru pagini dactilografiate/Ernest Andrassy to Sablyar Kornel, for pages writed on the typing machine.

Anexa 2.,- Ernest Andrassy către Jozsef Halasz, Carte postală format clasic/ Ernest Andrassy to Halsz Jozsef, classic Postcard

Anexa 3.,- Ernest Andrassy către Kornel Sablyar, Carte poștală format clasic/Ernest Andrassy to Sablyar Kornel classic Postcard.

Anexa 4.,- Jozsef Halasz către Ernest Andrassy, Carte poștală format clasic/ Halasz Jozsef to Ernest Andrassy, classic Postcard.

<sup>30</sup> Numărul mare de descoperiri, precum și importanța acestora vor fi cuprinse într-un volum monografic dedicat doctorului din Valea lui Mihai, volum aflat în pregătire.

<sup>31</sup> Microzona Valea Ierului este extrem de bogată, dintre contribuțiile mai recente vezi: Fazecaș, Marta, 2004, p. 35 – 45.

<sup>32</sup> Mă refer aici la colecția Penkert din Săcueni, cea a preotului Kovacs Lajos, colecția Frederic Ardos, cea a profesorului Halasz Jozsef dar și altele.

## ANEXE

### 1. Domnului Szablya (r) Kornél, protopop reformat, Săcueni

Dragul meu prieten!

În drum spre casă m-am gândit să nu colecționați ștampile (ca semne!) pentru mine. Pe de o parte să nu deteriorăm actele prin îndepărtarea ștampilei, pe de altă parte aceste acte reprezintă memorii scrise. Colectarea, păstrarea și expunerea tuturor actelor, a semnelor de ștampilă, a cărților vechi și a ziarelor să reprezinte o sarcină a muzeului. Specializați-vă și în acest domeniu! Pe mine nu m-a interesat vreodată! Iar dacă de acum încolo, vor ajunge la mine obiecte apărținătoare domeniului amintit, mă voi simți obligat a vi le trimite.

Ar fi de dorit ca, în timp, materialul să se împartă în funcție de „aria de interes” al fiecăruia din noi. Bineînțeles, la început colecționați tot ce puteți pentru a genera interesul publicului spre cât mai multe domenii.

Permiteți-mi să vă mai dau câteva sfaturi, ce data trecută au fost omise din cauza timpului scurt al întâlnirii noastre.

Fotografiile să fie acoperite cu blat din sticlă, deoarece pot fi sustrate (... de către un vizitator impulsiv – se referă la copil, n. Trad.).

Tot așa, pistolul/puşca cu țeavă dublă să fie legată de masă.

Îmi aduc aminte despre fotografii, încercați să adunați haine vechi (se referă la port popular!) de la casele vechi. Basmale purtate de femei în vârstă. După aceea, în principal de la preoți, suporturi pipe dar și pipe. Încetul cu încetul și acestea devin demodate, se vor asorta foarte bine cu mobilierul pe care-l dețineți. Totul, dar totul trebuie păstrat! Asemenea lucruri nu se vor mai produce/confecționa. Ca atare, totul înseamnă valoare.

Încetul cu încetul scoateți mineralele din expoziție. Nu sunt obiecte de muzeu. Propun ca în loc să expuneți mostre din solul din regiunea Săcueni, puse în borcane: humus de culoare gri, pământ de culoare neagră, nămol, nisip, pământ galben și roșu. Mai mult, sub locul pe care se așterne stuful se găsește minereu de fier (limonită). Din punctul de vedere al agriculturii acestea sunt instructive.

Demarați și colectarea bunurilor culturale aferente producerii vinului: chei de pivniță, cupe, butelci, eventual presă confecționată din lemn vechi<sup>33</sup>.

Am vorbit cu Számadó. Este dispus să colecționeze pentru voi, articole/piese de pescuit. În primul rând, o barcă cu „propulsie”, cum se numește în aceste locuri. Și anume, propulsia este asigurată cu o prăjină din lemn. Apa infiltrată în barcă a fost eliminată cu ajutorul unui vas cu toartă. În aceeași ordine de idei, pe parcursul iernii ar trebui adunate și piesele/uneltele de pescuit! Aici ar putea să-ți vină în ajutor și ceilalți preoți, după o prealabilă asigurare morală din partea ta. Dar cu siguranță, în primul rând și cel mai important este să dispuneți de suport material/bani. Cu acest scop, încercați să instituiți un fond la Sfat. Altfel nu veți reuși. Acel pescar nu se va desparte de mijloacele de muncă care-i asigură traiul zilnic, doar cu vorbe frumoase, orișice activitate informativă ar decurge în acest sens. Totuși, veți găsi și persoane care sunt dispuse să facă acest efort pentru cultură. Aceste fenomene, însă, sunt rare.

De asemenea, vă rog ca în cazul pieselor mai mari, mai frumoase să afixați alături de denumirea bunului și locul în care au fost găsite (De ex.: greutate pentru plasă de pescuit. Valea lui Mihai). Unde este acea tablă din marmură care consemna că Franz Iosif a poposit la Săcueni în 1894? Ar fi păcat dacă s-ar pierde. Chiar dacă nu o expuneți într-un loc principal din muzeu, ea trebuie păstrată!

Nu mai știu dacă v-am scris sau nu, să aveți și o condică în care să înregistrați toate scrisorile destinate vouă și care se referă la muzeu. Răspunsurile la aceste scrisori să fie scrise cu indigo, pentru ca duplicatele să vă rămână vouă, pentru păstrare/arhivare. Forțați puțin nota, în sensul ca semnele de ștampilă din comune să ajungă la voi! Acestea trebuiesc selectate: cele vechi expuse, cele mai noi depozitate.

<sup>33</sup> Nu este vorba despre o presă de vin, ci despre o moară de mână. După multe tratative cu Primăria Săcueni, am reușit transferarea ei în patrimoniul Muzeului de Arheologie și Istorie a Văii Ierului, presa este datată 1869, este confecționată dintr-un singur trunchi de copac, are piatra mobilă și părțile din fier, starea de conservare este relativ bună. Până în anul 2004 era folosită ca „scrumieră” de către funcționarii Primăriei.

Rugați-l pe Gönczy Sándor să vă deseneze harta raionului; pe aceasta să înregistreze atât locurile de proveniență ale bunurilor culturale din colecție cât și bunurile în sine; vă voi furniza toate aceste informații.

Vă rog să nu luați în nume de rău această lungă litanie. Personal, îmi doresc o expoziție care să umple un gol, una care să trezească și interesul specialiștilor, și nu o colecție de vechituri plictisitoare, care să corespundă unui șablon.

Așadar: etnografia pescuitului și documentele vieții populare din secolul trecut.

Te îmbrățișez cu drag și pe tine și pe Jóska, vă urez sărbători fericite!

28 decembrie 1957

Anexa la scrisoarea precedentă

Activități de laborator în cadrul Muzeului de Arheologie „Dr. Andrassy”, cu scopul conservării bunurilor culturale (text redactat la mașină pe foaie de scris normală, semnat în colțul din dreapta: Andrassy)

1. Spălarea cioburilor. Se pun la muiat în apă câteva ore, după care se spală simplu. Apoi, stratul depus pe ele se îndepărtează, după cum urmează:

Se prepară o soluție apoasă de acid clorhidric (HCl) – 10 grame de HCl concentrat la 1 litru de apă. În această soluție se pun și se lasă cioburile perioadă de 1-2 zile. După ce se scot se clătesc cu apă multă, pentru ca acidul să nu ne atace mâinile. Cioburile sunt periate în apă cu o perie de unghii. În cazul în care stratul depus nu s-a îndepărtat, se repetă procedeul, ba mai mult creștem concentrația soluției.

2. Adeziv pentru lipirea cioburilor și oaselor.

a) Degresăm cu apă caldă suprafețele unui film vechi. După aceea, îl tăiem în pătrățele mici, îl introducem în acetonă, la înmuiat și îl lăsăm o vreme. Soluția va fi bună de lipit când devine cleioasă. Spălăm cu apă sau cu acid suprafețele de lipit. După o prealabilă uscare le ungem cu un strat subțire de adeziv, le unim și le presăm până ce se potrivesc. Bunurile astfel lipite se așează în poziție verticală, într-o lădiță cu nisip.

b) un alt tip de adeziv: se amestecă bine în cantități egale brânză de vaci proaspătă și var aprins (nu stins). Amestecul este bun de lipit când are aspect de pulpă și se întinde. În cazul în care brânza nu este proaspătă, se adaugă o cantitate ceva mai mare. Lipirea se realizează ca și la punctul a). Atenționare! Să nu preparăm cantitate mare, deoarece amestecul se usucă repede.

3) Adeziv fin pentru lipirea ceramicii. Rupturile se ung cu soluție de sticlă solubilă și se potrivesc. Se lasă la uscat până a doua zi. Sticla solubilă se amestecă cu oxid de zinc până ce are o densitate identică cu cea a smântânei.

4) Reconstituirea părților dislocate. Cu ipsos, dar această operație necesită experiență.

5) Protejarea obiectelor din lemn împotriva cariilor de lemn. Cu un strat subțire de lac incolor sau schellac.

6) Obiecte vechi din fier. De asemenea, se pot proteja cu un strat subțire de lac ori cu lac de fier negru. Sunt la fel de bune și alte tipuri de mase plastice și metilul-metacrilat.

Numerotarea obiectelor

După ce a fost înregistrat în Registrul Inventar, fiecare obiect primește un număr. Pe o mică parte a uneia din suprafețele sale curățate și uscate întindem un strat de shellac. După ce s-a uscat, înscriu numărul cu cerneală albă. Deoarece nu se mai găsește cerneală albă, folosesc tempera albă în soluție apoasă, pe care o prepar pe o bucată mică de sticlă (soluția e bună când curge precum cerneala). Pe obiectele de culoare albă (de ex.:oase) înscriu numerele cu cerneală sau cu tuș.

Pe obiectele de mici dimensiuni sau subțiri (de ex.: ace din bronz), pe care nu se poate scrie numărul de inventar, se aplică prin legare o etichetă care conține acest număr. Pe obiectele moi, precum cele de port sau cuiburile de pasăre, aplic soluția de mai înainte ori aplic eticheta cu numărul de inventar prin lipire.

## Capul de tabel al Registrului Inventar

Nr. crt.	Data găsirii/depistării obiectului	Denumirea	Locul în care a fost găsit/depistat	Observație /datare/
----------	------------------------------------	-----------	-------------------------------------	---------------------

În afară de acesta este necesar a se ține un alt registru în care sa fie menționat, în detaliu: când, cine și ce a adus? Unde a găsit obiectul? Așezarea? Ce a mai fost acolo (se referă la obiecte)? Cum a fost poziționat scheletul? Spre ce punct cardinal i s-a orientat capul? Tot acest registru trebuie să cuprindă campaniile de săpături ale muzeului, descrierea lor exactă, precum și fotografiile aferente: din teren și reprezentând obiectele găsite.

Al treilea registru: Jurnal de casă (intrări și ieșiri)/conține inclusiv cantități în valoare de 1 leu.

Caiet mic: Înregistrarea monedelor vechi. Descrierea monedei (în general). Cine a donat sau a adus moneda? Unde a găsit-o? Data la care s-a prezentat la noi. Dacă este vorba despre mai multe monede: Descrierea condițiilor în care s-a găsit: au fost într-o cană?

Jurnal de vizitator. Toți vizitatorii să se înregistreze în acest jurnal. Nu e numai o statistică, ci și o amintire frumoasă.

Doresc să menționez că în partea din spate al Registrului Inventar, separat de piesele antice, trebuie înregistrate obiectele din amenajarea interioară a muzeului sau panourile explicative de pe pereți etc.

Eventual, pentru fotografii se poate crea/introduce un registru separat. La mine, fotografiile sunt înregistrate pe o coală lipită pe ultima filă a Registrului Inventar, împreună cu numărul de inventar al obiectelor fotografiate.

## 2. Carte poștală, format clasic, scrisă la mașină.

Dragul meu prieten!

Am rugăminte să desenezi casa natală a lui Kazinczy Ferenc, pentru uzul intern al muzeului. Doresc să panotez această lucrare, înrămată și așezată sub sticlă, pe coridorul muzeului. Intenționez să comand o fotografie cu statuia, o alta despre casa natală a lui Fráter dar și una care ilustrează mormântul său.

Doresc să immortalizez marile personalități ale Văii Ierului.

În ce stadiu vă aflați cu colectarea de bunuri culturale, pentru muzeu?

Cu mulțumiri anticipate pentru efortul tău.

Salutări cordiale

Valea lui Mihai, 7 martie 1958.

## 3. Scrisoare cu antet „Muzeul de Arheologie - Dr. Andrassy”, Valea lui Mihai

Domnului Szabljár Kornél, protopop reformat, Săcueni

Mi-ai oferit cu adevărat bucurie, prin trimiterea ștampilelor. Sunt interesante. Printre ele am găsit mai multe versiuni. Voi încerca să desenez câteva din ele, la o scară mărită.

Încurajat de acestea, mă voi adresa și parohiilor catolice (romano- catolice și greco-catolice) de pe cuprinsul Văii Ierului. Sper să obțin și din partea acestora același lucru.

Ma bucur sa aud că muzeul vostru crește pe zi ce trece. Ați primit multe piese în ultima vreme. Ar fi de o importanță majoră demararea constituirii colecției de obiecte/articole de pescuit.

Mulțumindu-ți din nou pentru cadourile oferite, te salut cu drag, Valea lui Mihai, 18 martie 1958

## 4. Muzeul Etnografic al raionului Săcueni 19/1958

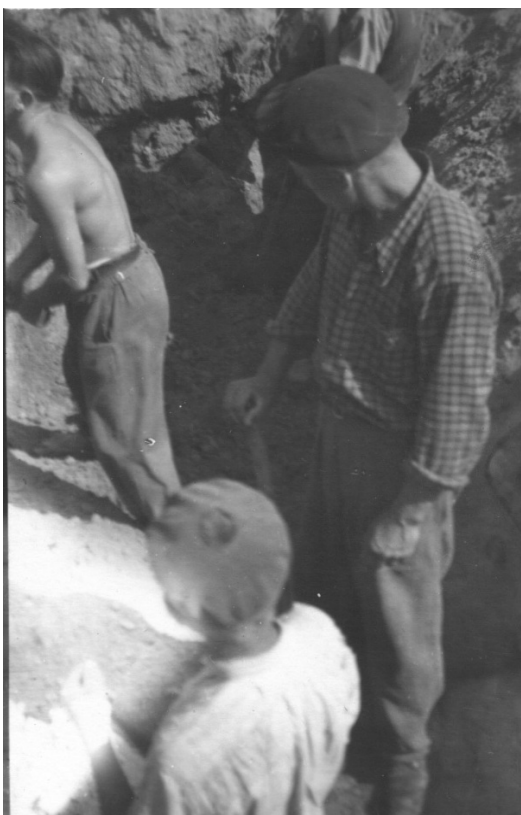
Dr. Andrásy medic- director al Muzeului de Arheologie „Dr. Andrásy”, Valea lui Mihai  
Dragul meu Ernő!

Îmi cer scuze că îți răspund doar acum, după cele două solicitări în scris primite de la tine, de mai mult timp. Îți voi povesti personal care au fost motivele acestei întârzieri. Am terminat desenul solicitat și am făcut rost și de țigle. Aștept doar vremea bună pentru a le putea duce; nu am curajul să mă deplasez pe această vreme rece.

Colecția noastră modestă se înmulțește pe zi ce trece. Sala de expoziții a devenit mică.

Îți sunt recunoscător pentru descrierea avifaunei din zonă. Cu acceptul tău ulterior, trimitem câte o copie școlilor din raion, cu scopul ca acest subiect să devină un patrimoniu cunoscut în general.

Îți mulțumesc pentru bunăvoința de a mă fi ajutat și îmi cer scuze pentru întârzierea răspunsului la scrisoarea ta. Cu drag, te salută... Săcueni, 24 martie 1958



Octombrie 1954 Galoșpetreu „Homokbanya/Nisipărie”

### Literatură

Andrassy, E.,- *Nepvandlerlaskori temeto Ermihalyfalvan (Bihar VM)*, în *Kozlemenyek*, 4, 1-2, 1944, p. 91-96.

Bader, T.,- *Epoca bronzului în Nord-Vestul Transilvaniei. Cultura pretracică și tracică*, București, 1978.

Biro, B.,- *Egy bizanci bronz amulett*, în *Kozlemenyek*, II, 2, 1943, p. 54.

Borcea, L.,- *Bihorul medieval*, Oradea, 2005.

Bulzan, S., Ciorba, A.,- *Date preliminare privind necropola din epoca romană de la Șimian „Groapa cu lut” (Saragfoldes godor)*, în *Crisia*, XXXVII, 2007, p. 77-95.

Chidioșan, N., Soroceanu, T.,- *Der Bronzefund von Galoșpetreu, Kr. Bihor*, în *P.A.S.*, 10, *Bronzefunde aus Rumänien*, ed. T. Soroceanu, Berlin, 1995, p. 169-186.

Dâmbovița, M.P.,- *Depozitele de bronzuri din România*, București, 1977.

- Dumitrescu, V.,- *Închisorile mele*, București, 1994, cu o postfață de Silvia Marinescu-Bâlcu.
- Fazecaș, G., Marta, D.,- *O colecție arheologică inedită. Donația Zakaras Ștefan din Valea lui Mihai*, în *Crisia*, XXXIV, 2004, p. 35-45.
- Fazecaș, G., Marta, D.,- *Materiale arheologice de la Vășad din colecția Muzeului Țării Crișurilor*, în *Crisia*, XXXV, 2005, p. 33-43.
- Feher, D., - *Bihar - Biharmegye, Oradea - Nagyvarad Kulturtortenete es Oregdiakiainak. Emelkkonyve, Oradea/Nagyvarad*, 1937.
- Ghemiș, C.,- *O descoperire aparținând finalului epocii bronzului de la Valea lui Mihai*, în *Studii de arheologie. In honorem Doina Ignat*, Oradea, 2014, p. 155-160.
- Gogâltan, F.,- *Drinking with the Gods? The problem of Bronze Age pot deposits in Transylvania*, în *Banquets of Gods, Banquets of Men. Conviviality in Ancient World*, *Studia UBB, Historia*, nr. 59, 1, 2014, p. 35-83.
- Lakatos, A.,- *A Biharvarmegyei es Nagyvarad Regeszeti es Tortenelmi Egylet regeszeti es muemlekvedelmi tagyu levelezese (1872-1929)*, în *Miscelanea Historica Varadiensia, IV, Tanulmányok a Nagyvarad – Ujvaros megalapításának 300. évforduloja alkalmabol*, Nagyvarad/Oradea 2014, p. 215 sq., p.232, p. 235.
- Nanasi, Z.,- *Muzeul de Istorie al Văii Ierului (1957-1972)*, în *Centenar Muzeal Orădean*, Oradea, 1972, p.133-137.
- Nanasi, Z., - *Dr.Andrassy Erno. Az Ermellek utolso polihisztora*, Nagyvarad/Oradea, 2003.
- Nemeti, J., - *Az Ermelleki osregeszeti, csaszar – es arpadkori kutatasanak tortenete dr. Roska Marton es dr. Andrassy Erno boratsaganak tukreben*, în *Dolgozatok*, U.S., 2011-2012, p. 7- 38.
- Opriș, I., – *Istoricii și securitatea*, București 2004.
- Opriș, I., – *Cinci destine muzeografice*, București 2009.
- Ordentlich, I.,- *Un depozit de vase de tip Otomani de la Valea lui Mihai*, în *Studii și comunicări. Arheologie-Istorie*, Sibiu, 12, 1965, p. 181-197.
- Roska, M.,- *Recherches prehistoriques pendant l'annee 1924*, în *Dacia*, I, 1924, p. 314-316.
- Roska, M.,- *Cercetări preistorice în Ardeal în anul 1928*, în *A.C.M.I.T.*, Cluj, 1926-1928, p. 191.
- Roska, M.,- *Cercetări la Cetățuia de la Otomani*, în *A.C.M.I.T.*, Cluj, 1926-1928, p. 192-205.
- Roska, M.,- *Asatasok az Ottomani Varhegyen es Foldvarban*, în *Dolgozatok-Szeged*, VI, 1930, p. 163-177.
- Roska, M.,- *Stațiunea preistorică de la Valea lui Mihai*, în *A.I.S.C.*, I, Cluj, 1928-1932, p. 73-80.
- Roska, M.,- *Mormânt german de la Valea lui Mihai*, în *Anuarul Institutului de Studii Clasice*, 3/1, 1932, p. 69-72.
- Roska, M.,- *Az Erkortvelyesi kelta szekertemetkezes*, în *Kozlemenyek*, II, 1, 1942, p. 81-84.
- Roska, M.,- *Erdely Regeszeti Repertoriuma*, Koloszar/Cluj, 1942.
- Rusu, M.,- *Die Verbreitung der Bronzehorte in Transilvaniei vom Ende der Bronzezeit bis in die mittlere Hallstattzeit*, în *Dacia*, 7, 1963, p. 177-210.
- Stanciu, I.,- *Locuirea teritoriului Nord-Vestic al României între antichitatea târzie și perioada de început a epocii medievale timpurii (mijlocul sec.V- sec. VII timpuriu)*, Cluj-Napoca, 2011.
- Tofalvi, Z., - *Az ermihalyfalvi csoport pere*, în Balasko, V.,- *Elet a fold alatt*, Oradea, 2001.
- Vătăman, P.,- *1956: România și revoluția din Ungaria*, în *Revista Română de Geopolitică și Relații Internaționale*, IV, 2, 2012, p. 23-34.
- Vătășianu, V.,- *Istoria artelor feudale în țările române*, ed. a II-a, Oradea, 2001.