

CONSIDERAȚII CU PRIVIRE LA COLONIZAREA CUMANILOR ÎN BIHORUL MEDIEVAL. ARHEOLOGIE, ONOMASTICĂ, TOPONIMIE.

Ioan CRIȘAN*

CONSIDERATIONS ABOUT THE COLONIZATION OF THE CUMANS IN THE MEDIEVAL BIHOR. ARCHAEOLOGY, ONOMATOLOGY, TOPONYMY.

Abstract

The colonization of the Cumans in the medieval Bihor enrolls in the large context of the lands repopulation left following the great Tatar invasion in the year 1241. For this purpose, but also in order to Christianize and transition to the sedentary life, the diet of Tétény in 1279 decided the dispersion of the Cumans in several dioceses in the Kingdom of Hungary, among them also that of Oradea.

The archaeological excavations of Rădvani medieval village cemetery - documented settlement beginning in 1214, but founded in the early 11th century on the place of an early medieval settlement in the 8th - 10th centuries, located in the sector A of Cefa-La Pădure site, they removed the Cuman origin materials. A Cuman presence is also signaled by the toponymy of this areal.

Among the tombs belonging to the second phase of the funerals, a group of four tombs (three children and an adult) was focused on the attention and a child's skull derived from a tomb destroyed. From the inventory of the M.380 tomb, of a child, was part also a buckle with Runic inscription in the Cuman idiom. By analogy with a piece of the same class, discovered in the M.170 tomb in the cemetery from Karcag- Orgondaszentmiklós (Hungary, - commit. Jász-Nagykun-Szolnok) we ascribe the buckle from Cefa-La Pădure to the Cuman cultural environment and chronologically we place it the 14th and 15th centuries. Thus, we believe that the tomb M.380 and the group that was part of that attest the colonization in the Rădvani settlement of some Cumans from the Olas ancestry on the left bank of the Tisza River.

Together with the toponym Gepiu and with the hydronim Corhana, the tombs in the cemetery of the Rădvani village contour a Cuman colonization area in the plain between Oradea and Salonta.

Keywords: Cumans, Cefa-La Pădure, Rădvani, buckle, Runic inscription, Cuman idiom, Gepiu, Corhana.

Marea invazie tătară din 1241 a avut drept consecință depopulări masive, în regiunile de șes în primul rând și în așezările urbane. Ca urmare a urgiei ce s-a abătut asupra lor și a nemulțumirilor față de comportamentul stăpânilor feudali, în deceniile următoare țărani așerviți părăseau în masă domeniile fără nici o învoire. În vederea repopulării pământurilor părăsite au fost aduși coloniști, mai ales în regiunile bântuite în mai mare măsură de iureșul hoardelor tătare. Oaspeți „latini”, teutoni, ruteni, boemi au fost așezați în părțile nord-vestice (Sătmar, Bihor, Maramureș) pe baza unor privilegii. Sub numele de oaspeți de multe

* Muzeul Țării Crișurilor, crisanioancris@gmail.com.

ori se înțeleg și localnici așezați în alte părți, dar în acest caz este vorba de o mișcare a oamenilor dintr-un loc în altul. Pe noile domenii în formare, celor care veneau li se ofereau condiții atrăgătoare promițându-li-se libertate și sarcini relativ ușoare. În acest larg context se înscrie și colonizarea cumanilor în Bihorul medieval.

În anii 1244-1246, la solicitarea regelui Bela al IV-lea, cumanii, care în ajunul mării invazii tătare părăsiseră regatul, au revenit în Ungaria¹. Reprimirea cumanilor viza repopularea a unor teritorii și totodată întărirea capacității militare în perspectiva unei repetări a invaziei tătare. Cumanii reîntorși în regatul ungar au fost colonizați în centrul Câmpiei Pannonice între Dunăre și Tisa, iar la est de acest râu pe valea Crișului și pe interfluviile dintre Criș și Mureș și dintre Mureș și Timiș². Odată reveniți, turancii au continuat vechile practici comițând abuzuri și respingând convertirea. Atenționați în mai multe rânduri de înalte instanțe ecleziastice, regii arpadieni s-au angajat să întreprindă măsuri intransigente pentru a pune capăt acestei situații ce putea degenera în pierderea autorității bisericii catolice în regat și devierea evoluției statale pe o direcție imprevizibilă. La presiunile legatului papal Filip de Fermo, în 1279 dieta de la Tétény (azi district al Budapestei) i-a obligat pe cumani să urmeze credința catolică și a dispus botezarea tuturor acelorora dintre ei care mai erau păgâni. S-a decis totodată dispersarea lor și impunerea unui mod de viață sedentar, întemeiat pe ocupații agricole³. Sarcina îndeplinirii acestor hotărâri îi revenea regelui Ladislau al IV-lea, care urma să-i disloce pe cumani și să-i transfere în mai multe dieceze din regat, între care și cea de Oradea⁴. A fost o sarcină extrem de dificilă la care regele nu numai că nu s-a angajat cu entuziasm, ci s-a arătat mai degrabă înclinat spre modul de viață al nomazilor, astfel încât sedentarizarea și creștinarea acestora a rămas un deziderat ce s-a îndeplinit în următoarele două secole.

Amintitul document din 1279 nu indică arealele care urmau să le fie destinate cumanilor în dieceza de Oradea. Din surse documentare nu cunoaștem nici dacă și nici cum s-a aplicat această hotărâre. Aflăm în schimb că la 1328/1329 judele cumanilor, Demetrius, din neamul Olas, era castelan al cetății Cheresig⁵ și că în anii următori a deținut înalte demnități în regatul maghiar⁶. Colonizarea cumanilor în Bihor este percepută ca fiind posibilă pe temeiul unor antroponime ca Balaban, Boru⁷, Bârz, Bibarț, Borcea, Ciurea, Șușman⁸.

În secolul al XIV-lea în zona de câmpie joasă din Bihorul medieval dintre Valea Gepiului (în evul mediu Nyárér, Iandi) și Culișer s-au produs mișcări de populație în urma cărora s-au întemeiat noi așezări. Așa au apărut satele Csegöd, Écs, Oly, Rădvanu Mic ș.a.⁹. Nu avem date scrise referitoare la direcțiile din care veneau noii sosiți, dar descoperirile din cimitirul satului medieval Rădvani oferă unele indicii în acest sens.

Izvoarele documentare consemnează existența satului Rădvani începând cu anul 1214. Cercetările arheologice probează însă întemeierea sa la începutul secolului al XI-lea pe amplasamentul unei așezări din secolele VIII-X. Odată cu apariția satului Rădvanu Mic¹⁰, atestat documentar începând cu anul 1496, satul vechi a fost numit Rădvanu Mare (Noghradwan, Nagy Radvány)¹¹.

Cimitirul satului Rădvani este situat în sectorul „A” al sitului Cefa-La Pădure. În cele zece secțiuni practicate au fost identificate 448 de morminte conținând scheletele a 454 de

¹ V. Spinei, *Marile migrații din estul și sud-estul Europei în secolele IX-XIII*, Iași, 1999, p. 290; P.Engel, *Regatul Sfântului Ștefan. Istoria Ungariei medievale 895-1526*, Cluj-Napoca, 2006, p.125, 131; Selmeczi L., *Őseink nyomában. A magyarországi kunok Olas nemzetsége és Kolbaz-széke 1243/46-1686*, Kisújszállás, 2013, p. 16.

² V. Spinei, *op.cit.*, p. 302, fig. 56.

³ DIR, C, II, 1952, p. 220.

⁴ *Ibidem*.

⁵ Selmeczi L., *op.cit.*, p. 9.

⁶ Györffy Gy., *A kunok feudalizálódása*. In: *Tanulmányok a parasztság történetéhez Magyarországon a 14. században*. Szerk. Székely Gy. Budapest, 1959, p.249, apud Selmeczi L., *op.cit.*, p. 9.

⁷ Vl. Drimba, *Codex Comanicus. Édition diplomatique avec fac-similés*, Bucarest, 2000, p. 107, 108.

⁸ N. Djuvara, *Thocomerius-Negru Vodă. Un voivod de origine cumană la începuturile Țării Românești*, 2007, p. 64 -69.

⁹ Jakó Zs., *Biharmegye a török pusztítás előtt*, Budapest, 1940, p. 100, 104.

¹⁰ Această nouă așezare putea apare și în urma unei roiri.

¹¹ Jakó Zs., *op.cit.*, p.327; C. Suci, *Dicționar istoric al localităților din Transilvania*, vol. II, București, 1967, p. 394.

indivizi. În evoluția cimitirului se pot decela trei faze, un sigur mormânt ridicând problema existenței unei a patra faze de înmormântări.

Prima fază de înmormântări a debutat la începutul secolului al XI-lea și s-a derulat pe coordonatele orizontului funerar de tip Bjelo-Brdo până la începutul secolului următor. În mormântările s-au desfășurat după ritualul creștin, fiind însă un cimitir fără biserică, specific perioadei de propagare a creștinismului (proto creștin).

În faza a II-a avem de-a face cu un cimitir din categoria cimitirelor din jurul bisericilor, caracteristic perioadei de generalizare a creștinismului. În mormântările au fost practicate în jurul bisericii -construite în decursul secolului al XII-lea, sau cel târziu la începutul secolului următor-, peste mormintele aparținând fazei anterioare. Faza a doua de înmormântări a durat până în a doua jumătate a secolului al XVI-lea când debutează o nouă fază, cu sensibile schimbări de ritual, probabil ca urmare a adoptării Reformei.

În funcție de situația stratigrafică și de inventarul mormintelor, în cadrul acestor faze se pot distinge diferite orizonturi cronologice și, cu un anumit grad de probabilitate, face aprecieri privind apartenența etno-culturală a defuncțiilor. Astfel, în secțiunea S IX A deschisă în anul 2010 s-a impus atenției un grup de cinci morminte a căror descriere o prezentăm mai jos.

M.371. Copil. Adâncimea: 1,20 m. Bulversat de intervenții ulterioare, se prezenta ca o grămadă de oase ale bazinului și trunchiului. Craniul strivit de presiunea solului era întors spre stânga, oasele bazinului și ale picioarelor fiind cu totul înlăturate.

M.372. Adult. Adâncimea: 1,10 m. De la genunchi în jos intra în peretele de ENE al secțiunii. Puternic afectat de intervenții ulterioare, în urma cărora majoritatea osemintelor, inclusiv craniul, au fost înlăturate, doar câteva rămânând în conexiune anatomică. Orientarea: VSV-ENE; brațul stâng întins pe lângă corp. Craniul strivit, aparent în legătură cu osemintele, provenea dintr-un mormânt de copil, distrus de asemenea de intervenții ulterioare.

M.375. Adult. Adâncimea: 1,14 m. Oasele bazinului și ale picioarelor intrau în profilul de ENE al secțiunii. Orientarea: VSV-ENE; brațul drept întins pe lângă corp, brațul stâng îndoit din cot, palma pe abdomen. În pământul de sub oase a fost găsit un cui de fier.

M.376. În S IX A. Copil. Adâncimea: 0,85 m. Craniul întors spre stânga, strivit de presiunea solului. Lipsesc întreg brațul stâng și parțial brațul drept; femurele ambelor picioare au fost ferestruite de mormântul M.375. Orientarea: VSV-ENE. Osul temporal din partea dreaptă a craniului prezenta o pată de culoare verde. Deasupra claviculei stângi a fost găsit un nasture din argint de formă globulară, alcătuit din două calote sudate de care a fost lipită o tijă având la capăt o ureche de formă ovală. Printre oseminte au fost identificate mici bucăți de sârmă din bronz în stare extrem de friabilă care după extragere s-au pulverizat.

M.380. În S IX A. Copil. Adâncimea: 1,10 m. Deranjat de către M.375 care i-a împins spre stânga oasele bazinului și ale picioarelor. Craniul strivit datorită presiunii solului. Orientarea: V-E; antebrățele ușor îndoite de la umeri oblic spre interior, cubitusul și radiusul ambelor brațe fiind ulterior înlăturate. În partea dreaptă, sub coaste, spre umărul drept, se afla o cataramă circulară cu semne runice. Sub coaste și sub oasele bazinului erau răspândite 77 de perle din sticlă de diferite mărimi având culorile verde, alb-gălbui și brun.

Pe criterii stratigrafice, mormintele M.371, M.372, M.376 și craniul de lângă acesta și M.380 aparțin aceluiași orizont cronologic, în timp ce mormântul M.375 aparține unui orizont mai târziu.

Așa după cum se poate constata, două morminte aveau inventar. Nasturii globulari din argint din mormântul M.376 sunt accesoriile vestimentare medievale frecvent întâlnite pe areale întinse în medii etno-culturale diferite. Găsim, astfel, analogii elocvente pentru nasturele din M.376 în complexe funerare din mediul sătesc, dintre care le amintim pe cele de la Retevoiești (jud. Argeș¹²), Portărești (jud. Dolj¹³) și Mănești (jud. Ilfov)¹⁴. Îi întâlnim și în mormântul nr.2 din grupul de morminte voievodale de la Curtea de Argeș¹⁵. Tipologic

¹² L. Dumitriu, *Der mittelalterliche Schmuck des unteren Donauebietes im 11.-15. Jahrhundert*, Bukarest, 2001, p. 134, pl. 48/13-15.

¹³ *Ibidem*, p. 133, pl. 94/26-29.

¹⁴ *Ibidem*, p. 130-131, pl. 37/37, 38.

¹⁵ *Ibidem*, p. 119, pl. 28/2-5.

și stilistic, decoperirile din Muntenia aparțin grupei Argeș, caracteristică celui de-al doilea și al treilea sfert al secolului al XIV-lea, în care se poate surprinde o puternică componentă occidentală, ecou al tendințelor expansioniste ale regatului maghiar¹⁶. De pe teritoriul Ungariei amintim descoperirile din cimitirul de la Perkáta-Köhalmi-dűlő (comit Fejér), databile în secolul al XIV-lea¹⁷.

O descoperire extrem de rară, este catarama circulară din mormântul M.380. Piesa, din bronz turnat, având diametrul de 3,4 cm, are o inscripție cu semne runice, imprimate prin adâncire cu un instrument ascuțit. Este o scriere pe care o cunoșteau diferite populații turcice. În traducerea profesorului Hakan Yezmir de la Universitatea Medeniyet din Istanbul, inscripția este: „Spre lauda lui Sedes, spre lauda lui, lauda”¹⁸.

Cataramele circulare cu inscripție reprezintă un articol clasic al vestimentației vest europene din secolele XIII-XV, care s-a răspândit și în spațiul central european. Forma indică o soluție de prindere, prin înțeparea acului în materiale textile mai puțin rezistente, iar mărturiile iconografice sugerează folosirea lor nu neapărat pentru a prinde tivuri suprapuse ori alăturate ci pur și simplu cu rost decorativ chiar pe suprafețe netede. Inscripțiile, realizate în relief cu caractere gotice, erau texte prescurtate cu conținut religios în limbile latină, engleză, franceză și germană. Aceste piese de vestimentație (elemente de decor sau accesorii) au aparținut ținutei din toate straturile sociale, atât celor de jos cât și elitei, fapt probat de materialele din care erau prelucrate: cupru și bronz, metale nobile, metale cu inserții de pietre prețioase.

În ceea ce privește răspândirea acestor catarama în spațiul european, se poate constata o concentrare a descoperirilor în centrul Ungariei, la est de Szolnok și în regiunea nisipoasă dintre Dunăre și Tisa. Într-un repertoriu al acestei categorii de artefacte se consemnează că descoperirile provin din cimitirele unor așezări ale cumanilor și iașilor¹⁹. Piesele au fost găsite cu precădere în mormintele de femei și, de regulă, erau situate în zona pelviană a scheletelor, apărând astfel ca elemente componente ale unor centuri. Inscripțiile de pe catarama din Ungaria sunt redată cu caractere gotice, exceptând două piese dintre care una cu rune, iar alta cu tamgale. În mormântul nr.170, de adult, din cimitirul din jurul bisericii de la Karcag-Orgondaszentmiklós (comit. Jász-Nagykun-Szolnok) au fost găsite un inel digital, perle provenite de la un sabreț, două bucăți de monedă și, în dreptul bazinului, o cataramă rotundă cu rune având diametrul de 5 cm²⁰. Textul inscripției este identic cu cel de la Rădvani, fiind tradus și interpretat de același lingvist turc²¹.

Utilizarea acestui tip de catarama în vestimentația maghiară a fost mai scurtă, începând de la mijlocul secolului al XIV-lea până în secolul al XV-lea²². Apariția lor frecventă în ținuturile ocupate de cumani și de iași s-ar datora ultimului mare val de evanghelizare întreprins de misionarii franciscani în mediul acelor grupuri de populații începând cu a doua jumătate a secolului al XIV-lea²³. În rândul membrilor comunităților în curs de creștinare au fost difuzate catarama cu texte religioase, iar în așezări au fost ridicate biserici²⁴. Catarama circulare cu texte religioase au fost receptate deoarece piese de un tip asemănător erau utilizate din vechime în vestimentația feminină tradițională cumană cu rol de amulete și obiecte cu rol apotropaic²⁵. Acțiunile de creștinare au continuat cu intensitate sporită în secolul următor, evanghelizarea cumanilor fiind finalizată la sfârșitul secolului al XV-lea.

¹⁶ *Ibidem*, p. 152-153.

¹⁷ Gyulai katalógusok 2. *Zúduló sasok. Új honfoglalók-besenyők, kunok, jászok- középkori Alföldön és Mezőalföldön (în continuare Zúduló sasok)*, Gyula, 1996, p. 91-92, kat. 10, 13, 14, 16.

¹⁸ Aducem mulțumiri și pe această cale profesorului Hakan Yezmir pentru interesul arătat acestei descoperiri și pentru promptitudinea cu care a răspuns solicitării noastre.

¹⁹ Fogas O., *A gótikus feliratos csatok európai elterjedése, în „Kun-kép”. A magyarországi kunok hagyatéka. Tanulmányok Horváth Ferenc 60. Születésnapja tiszteletére*, Kiskunfélegyháza, 2009 p. 149-155.

²⁰ *Zúduló sasok*, p. 106, kat.129; Fogas O., *op.cit.*, p. 168; Selmeczi, *op.cit.*, p. 18, 52, fig. 8.

²¹ H. Aydemir, *Kun kpcsak elemek a moldvai csángó nyelvjárásban*, în *Magyar nyelv*, XCVIII, 2, 2002, p. 207-208.

²² Fogas O., *op.cit.*, p. 156.

²³ *Ibidem.*, p. 168.

²⁴ *Ibidem.*, p. 163.

²⁵ *Ibidem.*, p. 161, 172, fig. 4/3-5.

Pe teritoriul României descoperirile de cataramă circulare cu inscripție sunt puține. O astfel de piesă a fost găsită într-un mormânt de copil din cimitirul bazilicii de la Drăușeni (județul Brașov). Inscripția cu majuscule gotice este + STUNGZ + AN + MIER. După formă și după caracterul literelor, catarama poate fi datată în secolul al XIV-lea²⁶. Trei cataramă de acest tip (una întregă și două în stare fragmentară), cu inscripții constând din litere sau grupuri de câte două litere, au fost descoperite într-o locuință din orașul medieval Baia și încadrate cronologic în secolele XIV-XV²⁷. Apariția lor este considerată ca având o legătură cu prezența cumanilor și iașilor în aceste ținuturi românești în evul mediu²⁸. Se alătură acestor descoperiri catarama din mormântul M.380 de la Rădvani. Cea mai apropiată analogie pentru această piesă, și singura de acest fel, este amintita cataramă descoperită în mormântul nr.170 din cimitirul din jurul bisericii de la Karcag-Orgondaszentmiklós. Astfel, catarama din mormântul M 380 (probabil fetiță), de la Rădvani plasează mormântul în secolele XIV-XV și face trimitere spre ținutul cumanilor de pe malul stâng al Tisei, unde se stabilise neamul Olas (Ulas)²⁹. Ea ne permite totodată să identificăm unul din locurile din Bihor unde au fost colonizați cumani în urma aplicării deciziilor luate în anul 1279. Situate în cimitirul din jurul bisericii, mormântul M.380 de la Rădvani și grupul din care făcea parte aparțineau unor creștini, dar catarama cu rune este o mărturie a originii lor cumane și a seminției din care s-au desprins.

Descoperirilor arheologice de la Rădvani li se alătură doi termeni din hidronimia și toponimia zonei.

Corhana este una din denumirile Văii Gepiului, pârâu care curge prin apropierea satului Rădvani. Termenul *korhány* din limba maghiară face parte din fondul lexical de origine turanică, în idiomul cuman *kurgan* însemnând movilă³⁰. Amintitul pârâu izvorăște din zona colinară a Bihorului și străbate câmpia joasă a Salontei de la est spre vest. Pe malul drept al Corhanei, pe raza localității Ateaș și pe teritoriul Ungariei, există un câmp de tumuli datând dintr-o epocă neprecizată³¹. Că termenul *korhány* desemnează o movilă o dovedesc câteva toponime de pe teritoriul Ungariei. Avem în vedere movilele Kisskorhány și Nagykorhány de la Konyár (comit Hajdú-Bihar). Și mai elocvent în acest sens este numele Korhányhalom al movilei de la Berettyóújfalu (comit. Hajdú-Bihar)³² în care atât termenul turanic (*korhány*) cât și cel maghiar (*halom*) sunt folosiți pentru a defini același detaliu de relief de origine antropogenă.

Gepiu este numele unei localități situate pe cursul aceluiași pârâu, în amonte, fiind atestat în documentele medievale sub forma Gapyu la 1332³³, apoi Gyapyu la 1418³⁴, Gyepü la 1692³⁵. În limba maghiară cuvântul *gyapju* se traduce prin lână și se apreciază că face parte din același fond turanic în care termenii *yapag* sau *yapak* desemnează acest produs de origine animală³⁶. Accepțiunea termenului *gyepü* în limba maghiară este și de fortificație cu valuri de pământ și șanțuri³⁷, dar pe raza localității Gepiu nu se cunoaște o astfel de amenajare defensivă.

²⁶ M.Dumitrache, *Cetatea sătească din Drăușeni, județul Brașov, ansamblu de arhitectură medievală. Cercetări arheologice 1973-1977*, în *Cercetări arheologice*, III, 1979, p.176, p.176, 187, fig. 9/4; Fogas O., *op.cit.*, p. 150, fig.1/4 .

²⁷ E.Neamțu, S.Cheptea, *Orașul medieval Baia în secolele XIV-XVII.2. Cercetările arheologice din anii 1977-1980*, Iași 1984, p.116-117, fig. 8-10; Fogas O., *op.cit.*, p. 151-152, fig. 1/10, 2/3,4.

²⁸ Fogas O., *op.cit.*, p. 159-160.

²⁹ Selmeczi L., *Balaszentmiklós és a kunok*, în *Tisicum*, XXII, 2013, p. 369-370.

³⁰ H. Aydemir, *op.cit.*, p. 200-202, 211.

³¹ I. Crișan, D. Marta, C.Ghemiș, *Cercetări arheologice de teren pe raza localității Ateaș (jud.Bihor)*, în *Crisia*, XXVI-XXVII, 1996-1997, p. 21-35.

³² Pálkás P., *Berettyószentmárton földrajzi nevei*, în *A Bihari Múzeum Évkönyve*, VI-VII,1991, p. 251.

³³ *D I R*, XIV, C, III, 1954, p. 51.

³⁴ Csánki D., *Magyarország történeti földrajza a hunyadiak korában*, vol. I, Budapest, 1890, p. 609.

³⁵ Mezösi K., *Biharvármegye a török uradalom megszűnése idejében*, Budapest, 1943, p. 120.

³⁶ H. Aydemir, *op.cit.*, p. 202-205, 211.

³⁷ S. Brezeanu, *Identități și solidarități medievale. Controverse istorice*, București, 2002, p.226; L. Borcea, *Bihorul medieval*, Oradea, 2005, p. 48; Rácz A., *A régi Bihar vármegye településneveinek történeti-etimológiai szótára*, Debrecen, 2007, p. 113.

Pe baza descoperirilor arheologice din cimitirul satului medieval Rădvani și a termenilor din nomenclatura geografică a zonei, prezența cumanilor în Bihor apare într-o lumină mai clară, iar în câmpia dintre Oradea și Salonta se conturează o zonă de colonizare a unui grup din neamul Olas, ca urmare a măsurilor privind sedentarizarea și creștinarea acestei populații.



Fig.1. Așezări medievale bihorene.



Fig.2. Cefa-La Pădure. Grup de morminte din secțiunea S IX A/2010, faza a II-a de înmormântări (sec.XIV-XVI).

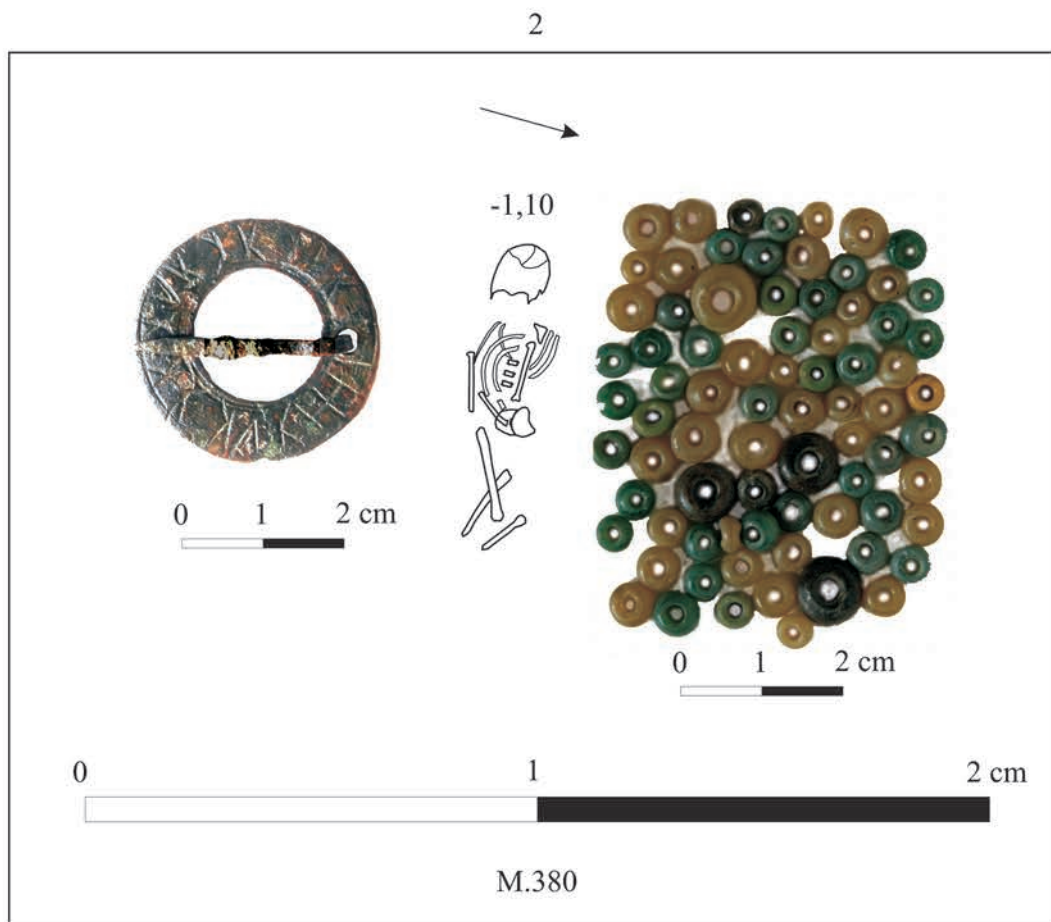
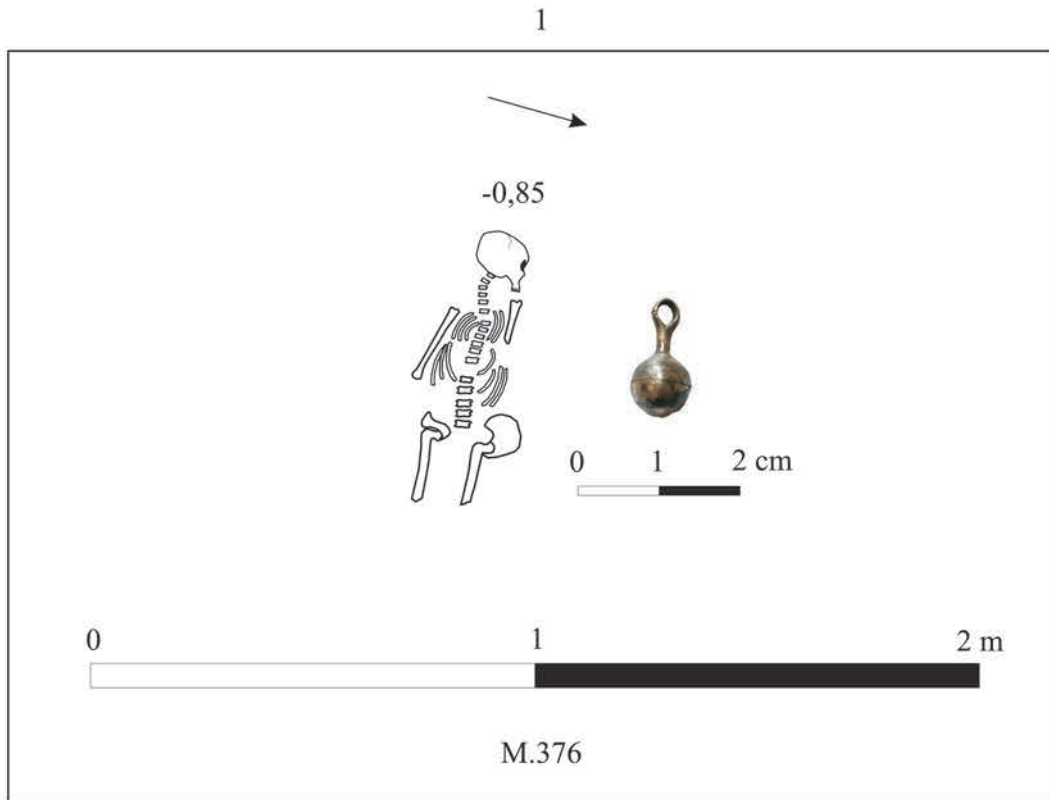
1



2

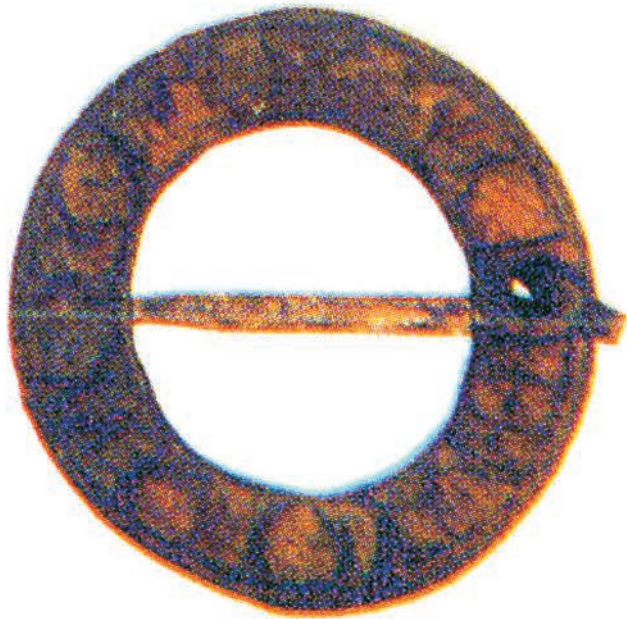


Fig.3. Cefa-La Pădure. Mormântul M.380.



Pl.I. Cefa-La Pădure. Mormintele M.376 și M.380 cu inventarul funerar.

1



2



rt g ö rt ö rt g ö rt ö rt g ö rt ö rt g ö sz d sz

Pl.III. Karcag-Orgondaszentmiklos. Catarama din momântul 170.