

OBSERVAȚII ASUPRA COMPOZIȚIEI TEZĂURULUI MONETAR DIN SECOLELE XIV-XV DESCOPERIT LA BATĂR (JUD. BIHOR)

Corina TOMA*

A FOURTEENTH-FIFTEENTH-CENTURY COIN HOARD FROM BATAR (BIHOR COUNTY, ROMANIA)

Abstract

This article is part of a longer series that aims to present the medieval coin hoards preserved in the numismatic collection of the MTCO. The present article focuses on a hoard that contains coins issued by Sigismund of Luxembourg, King of Hungary (1387-1437) and a few denarii minted by his wife, Queen Mary. The hoard was probably found around 1973 in the proximity of Batar village (in Bihor County).

The purpose of this paper is to present the composition of the hoard and to analyze it in comparison to other monetary Transylvanian lots consisting, almost exclusively, of denarii and parvi issued by Sigismund of Luxembourg.

This hoard is problematic due to the presence of older and newer coins (an obol and a denarius issued by Louis I and a denarius issued by John Hunyadi), which were not mentioned in the inventory register at the time when the coins were acquired. The inclusion of these coins in the hoard from Batar, based on structural analogies with other similar Transylvanian lots of coins, is just a hypothesis. Due to the alteration of its composition after the discovery, its date of burial remains uncertain: during the reign of King Sigismund, sometime between the years 1405 and 1427, or in the beginning of John Hunyadi's government.

Key words: Partium, coin hoard, Sigismund of Luxembourg, denarii, parvi.

În colecția numismatică a Muzeului Țării Crișurilor se păstrează un tezaur monetar descoperit întâmplător în zona localității Batăr (jud. Bihor). Din registrele de inventar ale colecției¹ reiese că tezaurul, format din 575 de „denari și oboli” emiși de regina Maria (1382-1387, +1395) și regele Sigismund de Luxemburg (1387-1437), a fost găsit, înainte sau în anul 1973, într-un vas de lut², în punctul „Gropoaia”.

Determinarea monedelor păstrate în colecție ridică o serie de întrebări privitoare la compoziția tezaurului în momentul descoperirii. În anul 2009, când am încheiat procesul

* Muzeul Țării Crișurilor, Oradea. E-mail: corinatoma00@yahoo.com.

¹ Registru vechi de inventar 1973/6829 și registrul actual al colecției numismatice 1973/51. Tezaurul a fost semnalat de către L. Borcea în *Repertoriul monumentelor naturii, arheologice, istorice, etnografice, de arhitectură și artă din județul Bihor*, Oradea, 1974, p. 92/19.

² Vas lucrat la roată, din pastă degresată cu nisip, de culoare maroniu-roșcată, având corpul bombat, gâtul ușor arcuit și buza evazată, modelată cu o șanțuire pentru capac. În interiorul vasului, patina verzuie indică locul ocupat de monede, până la aproximativ jumătatea acestuia. La exterior se observă urme de ardere secundară. Vasul a fost recuperat parțial și reîntregit. Dimensiunile vasului: Î = 10, 5 cm; D. gură = 9, 55 cm; D. gât = 8, 03 cm; D. max. = 9, 59 cm; D. fund = 6, 19 cm; Gros. pereților = aprox. 0,5 cm (MTCO, inv. 6830).

de identificare a monedele³, am observat că, spre deosebire de compoziția anunțată în registrul de inventar, alături de emisiunile monetare ale regilor amintiți apar și alte monede, care transformă tezaurul într-o colecție numismatică de 581 de piese ce acoperă perioada secolelor XII-XVII. Condițiile improprie de conservare ne îndeamnă să etichetăm cei cinci denari târzii emiși de regii Ungariei, Ferdinand (1526-1564), Maximilian (1564-1576) și Rudolf al II-lea (1576-1608), ca fiind intruziuni moderne. Aceeași proveniență poate fi atribuită și dinarului anonim, anepigraf, de secol XII (CNH I 137, Huszár 127), păstrat într-o stare de conservare foarte bună.

Dacă monedele plasate la extremele perioadei de acumulare a tezaurului pot fi scoase, cu o oarecare siguranță, din compoziția lotului original, prezența monedelor emise de Ludovic I (1342-1382) și lancu de Hunedoara (1446-1453) se dovedește a fi problematică. Fără a putea argumenta temeinic caracterul intruziv sau, dimpotrivă, prezența lor în structura tezaurului în momentul descoperirii, apropierea cronologică dintre emitenți ne determină să acceptăm, cel puțin ipotetic, prezența monedelor în structura tezaurului.

Observații asupra monedele regelui Ludovic I (1342-1382)

Monetăria lui Ludovic I este reprezentată, în tezaurul de la Batăr, printr-un denar saracen (CNH 89A/Huszár 547) și un obol (CNH 88/Huszár 546). În literatura numismatică clasică, denarii saraceni au fost considerați, vreme de mai multe decenii, ca fiind ultimele emisiuni ale regelui Ludovic I, perioada lor de batere fiind fixată între anii 1372/1374-1382⁴. Relativ recent, C. Tóth a demonstrat, pornind de la analiza monedei în sine, a denumirii monedelor în documente și a structurii tezaurelor monetare, că denarii saraceni au fost emiși la mijlocul domniei, ultimul tip de denar emis de Ludovic I fiind așa-numitul denar cu Sf. Ladislau (CNH 94-96/Huszár 542-544)⁵.

Referitor la obolul CNH 88/Huszár 546, în literatura amintită anterior el figurează ca fiind perechea denarului CNH 87/Huszár 545, stabilindu-se ca dată de emisie anul 1372. Contestând relația de corespondență dintre cele două monede, C. Tóth ajunge la concluzia că acest tip de obol, ce redă crucea dublă cu globule și scutul cu însemnele heraldice ale dinastiei de Anjou, a fost bătut „mai târziu”⁶.

Modificarea cronologiei denarilor saraceni și absența denarilor cu Sf. Ladislau din lotul de la Batăr, pot ridica semne de întrebare asupra prezenței monedelor lui Ludovic I în structura tezaurului. Din compoziția unor tezaure monetare⁷ și a unor descoperiri arheologice din complexe închise⁸ reiese că denarii saraceni (CNH 89A/Huszár 547) și obolii (CNH 88/Huszár 546) sunt prezenți, chiar dacă în puține exemplare, în structura

³ Mulțumesc D-lui E. Oberländer-Târnoveanu pentru ajutorul oferit, în anul 2008, la determinarea monedelor și pentru punerea la dispoziție a cataloagelor numismatice mai noi (L. Huszár și A. Pohl). Inițial, identificarea monedelor a fost făcută după catalogul lui E. Unger, împreună cu colegul A. Lakatos, căruia, de asemenea, îi mulțumesc.

⁴ A. Schulek, *Vegyesházi királyaink pénzei és korrendjük. A budai pénzverés Károly Róberttől Zsigmondig*, în *Numizmatikai Közlöny*, 30-31 (1931-1931), pp. 48-70 (61-63, 69); L. Huszár, *Denarii Saraceni*, în *Nummus et Historia*, Warszawa, 1985, pp. 171-175; A. Pohl, *Penzveres Nagy Lajos korában*, în *Numizmatikai Közlöny*, 80-81 (1981-1982), 1983, pp. 71-77 (74).

⁵ Inițial, L. Réthy a plasat baterea denarilor saraceni înainte a celor cu Sf. Ladislau (L. Réthy, *Corpus Nummorum Hungariae. Magyar Egyetemes Éremtár. II kötet, Vegyesházi Királyok Kora*, Budapest, 1907, pp. 14-15). Ideea a fost reluată și argumentată de către C. Tóth, *I. Lajos „szerecsenfejes” és „szentlászlós” dénárjainak korrendje. I. Rész*, în *Az Érem*, 1, 2003, 5-12; Idem, *I. Lajos „szerecsenfejes” és „szentlászlós” dénárjainak korrendje. I. Rész*, în *Az Érem*, 2, 2003, 1-5; Idem, *I. Lajos „szerecsenfejes” és „szentlászlós” dénárjainak korrendje. III. Rész*, în *Az Érem*, 1, 2004, 1-6.

⁶ C. Tóth, *Az Érem*, 1, 2003, p.10.

⁷ Tezaurul monetar descoperit la Szabadszállás (c. Pest, Ungaria), îngropat în ultimul sfert al domniei lui Sigismund de Luxemburg, conține 4 denari saraceni și 2 denari cu Sf. Ladislau (F. Király, *A szabadszállási Zsigmond korabeli éremlelet*, în *Numizmatikai Közlöny*, 50-51 (1951-1952), 1952, 27-37). C. Tóth, *Az Érem*, 1, 2003, p.10.

⁸ Într-o groapă (74/4) au fost descoperite 48 de monede emise de Ludovic I, Maria, Sigismund de Luxemburg, Vladislav I, Ladislau V și Matia Corvin. Cele două monede ale lui Ludovic I sunt un denar saracen și un obol de tipul celui descoperit în lotul de la Batăr (I. Bodor, *Az 1974-ben feltárt Budavári szoborleletet kísérő pénzleletek*, în *Budapest Régiségei*, 33, 1999, pp. 89-92).

unor loturi monetare îngropate în timpul regelui Sigismund de Luxemburg sau chiar mai târziu.

Denarii reginei Maria (1382-1387, +1395)

În tezaurul de la Batăr, monetăria reginei Maria, moștenitoarea la tron a regelui Ludovic I, este reprezentată prin două tipuri de denari din cele trei emise în timpul tumultuoasei ei domnii: CNH 114/Huszár 566 și CNH 116/Huszár 569. Majoritatea exemplarelor, cinci la număr, aparțin tipului CNH 114/Huszár 566, denarii fiind bătuți, conform siglelor monetare de pe revers, în monetăriile din Buda, Košice și Baia Mare. Denarii de acest tip redau pe avers crucea dublă, iar pe revers monograma reginei Maria, suprapusă de o coroană. Legenda monetară (**+MONETA MARIE/+REGINE VNGARIE**) se divide pe cele două fețe ale monedei. În ciuda numeroaselor variante de legendă care există pe denarii CNH 114/Huszár 566, exemplarele din tezaurul de la Batăr ilustrează doar forma completă a legendei. Un singur denar (MȚCO, inv. 51/2), bătut în monetăria din Košice, se remarcă prin folosirea grafiei *antiqua* a literei **A**, în locul obișnuitei grafii gotice.

Cel de-al doilea tip de denar al reginei Maria (CNH 116/Huszár 569) este reprezentat, în tezaurul de la Batăr, printr-o singură monedă bătută în monetăria din Székesfehérvár. Spre deosebire de tipul precedent, unde crucea dublă apare în câmpul monetar al aversului, pe denarii CNH 116/Huszár 569, crucea dublă este reprezentată pe revers. Aversul înfățișează coroana regală deschisă, sub ea fiind poziționate mărcile monetare. Legenda se remarcă prin redarea, neobișnuită, a titlaturii regale pe ambele fețe ale monedei: **+MARIE D G R VNGARIE/+MONETA MARIE R V**, fapt care a stârnit o serie de confuzii în stabilirea aversului acestui tip monetar. Formulele lungi de scriere a legendei circulare au generat, datorită omisiunii unor litere, numeroase variante. În cazul exemplarului de la Batăr, legenda monetară, scrisă cu grafia *antiqua* a literei **A**, este simplificată prin renunțarea la formula **D(ei) G(ratia)**, de pe avers, și la litera **V**, de pe revers.

Despre prezența denarilor reginei Maria în tezaurele monetare, formate preponderent din monedele lui Sigismund de Luxemburg, am discutat în alte circumstanțe⁹. Am semnalat atunci numărul mic al denarilor reginei Maria în structura acestor tezaure, precum și disproporția dintre denarii de tip CNH 114/Huszár 566 și CNH 116/Huszár 569; denarii CNH 114/Huszár 566 fiind mai numeroși și mai frecvent întâlniți. Integrând aceste observații statistice preliminare într-o analiză mai amplă, am ajuns la concluzia că denarul CNH 116/Huszár 569 a fost bătut, contrar opiniei numismaților maghiari¹⁰, înaintea denarului CNH 114/Huszár 566¹¹. Inversarea ordinii tradiționale a celor două tipuri de denari ai reginei Maria explică numărul mai mare al denarilor CNH 114/Huszár 566 în tezaurele care conțin denarii regelui Sigismund de Luxemburg, CNH 121/Huszár 576. Domnia comună și baterea concomitentă, pentru aproximativ o jumătate de deceniu (1390-1395), a denarilor celor doi suverani, fiind ilustrate prin simplificarea titlaturii reginei și prin similitudinea legendele circulare.

Emisiunile monetare ale regelui Sigismund de Luxemburg (1387-1437)

a. Denarii hibridi și tipurile consacrate (CNH 121/Huszár 576)

Monedele emise de regele Ludovic I și fiica acestuia, regina Maria, sunt prezente accidentale într-un tezaur format din câteva sute de denari și parvi emisi de Sigismund Luxemburg. Seria denarilor bătuți de Sigismund de Luxemburg începe cu un denar hibrid

⁹ Corina Toma, *Observations on the Typology of the Denarii Issued by Mary, the Queen of Hungary (1382-1395). The Coin Hoard from Cluj-Mănăstur*, în *ActaMN, Historica*, 49/II, 2012, pp. 413-456.

¹⁰ L. Réthy, *Corpus Nummorum Hungariae. Magyar Egyetemes Éremtár. II kötet, Vegyesházi Királyok Kora*, Budapest, 1907, p. 17; L. Huszár, *Munzkatalog Ungarn von 1000 bis heute*, München, 1979, p. 92; A. Pohl, *Münzzeichen und Meisterzeichen auf ungarischen Münzen des Mittelalters 1300-1540*, Budapest, 1982, Tab. 30-33/112, 114.

¹¹ Ulterior, după publicarea tezaurului de la Cluj-Mănăstur, am găsit în literatura de specialitate maghiară articolul scris de numismatul Tóth Csaba care propunea, înaintea analizei noastre, inversarea cronologiei tradiționale a denarilor reginei Maria (C. Tóth, *Mária királynő dénárjainak korrendje*, în *Az Érem*, 2, 2002, pp. 7-12).

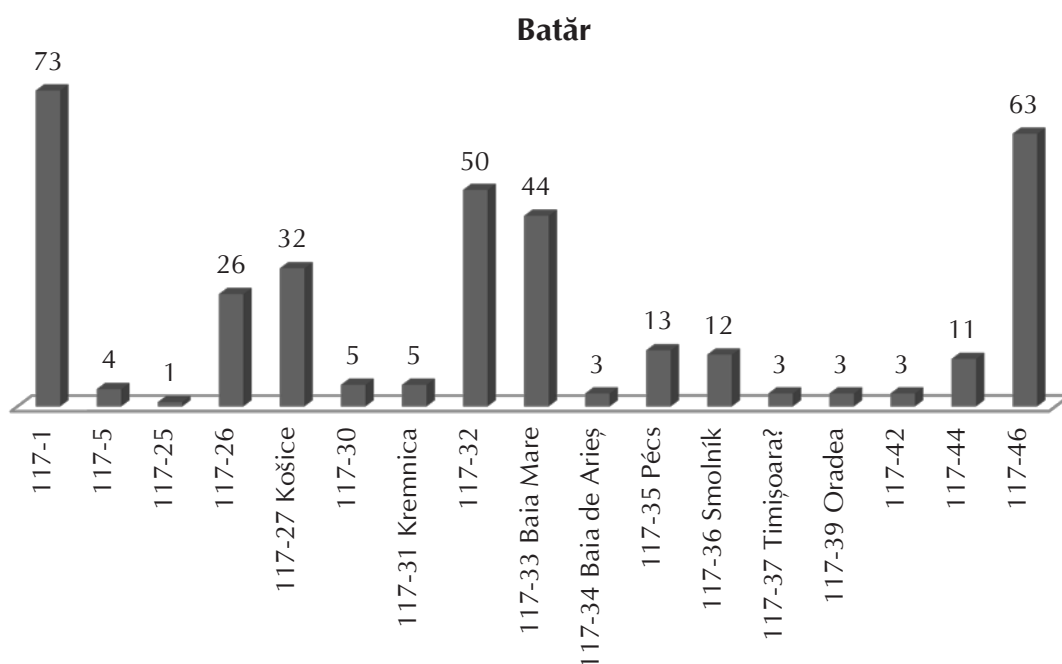


Fig. 1. Ponderea pe monetării a denarilor CNH 121/Huszár 576 în tezaurul de la Batăr (jud. Bihor)

care asociază aversul primului denar bătut de rege, CNH 120/Huszár 575, cu reversul celui de-al doilea tip de denar, CNH 121/Huszár 576 (MȚCO, inv. 51/7).

Primul tip de denar emis între anii 1387-1389, ce redă, pe avers, crucea dublă înconjurată de legenda **+MONET SIGISMUNDI**, iar, pe revers, scutul scartelat și legenda **+REGIS VNGARIE**, este rar întâlnit în tezaure. Variantele hibride, de tranziție, nu sunt nici ele frecvent semnalate, singurul exemplar din tezaurele transilvănene fiind identificat cu ocazia prelucrării tezaurului de la Florești (jud. Cluj)¹².

Masa denarilor lui Sigismund este formată din cel de-al doilea tip monetar, CNH 121/Huszár 576, emis, așa cum am amintit mai sus, începând cu anul 1390, în paralel cu denarul reginei Maria CNH 114/Huszár 566. După moartea reginei, Sigismund va continua baterea denarului său până în anul 1427, când va introduce un alt tip de denar, numit în documentele vremii *moneta maior*¹³. Revenind la tipul secund al denarilor regelui Sigismund, acesta se deosebește de tipul precedent (CNH 120/Huszár 575) prin alungirea crucii duble de pe avers în afara câmpului monetar, intersectând spațiul dedicat legendei circulare, abreviate sub forma: **+MON SIGISMUNDI**. În privința reversului, diferențele constau în modificarea titlaturii regale, **+REGIS VNGARIE**, prin adăugarea, sub forma grafică **EM·O** (*etera*), a celorlalte posesiuni ale Coroanei maghiare: *Dalmatiae, Croatiae et ceterarum Provinciarum*. Spre deosebire de denarul CNH 120/Huszár 575 emis o scurtă perioadă de timp (1387-1389), probabil într-o singură monetărie rămasă, în absența siglelor monetare, necunoscută¹⁴, denarii CNH 121/Huszár 576 au fost emiși în cantități neobișnuit de mari. Necesitatea unui volum mare de monedă a determinat continuarea



¹² Corina Toma, *Denari hibridi băuți de regele Ungariei, Sigismund de Luxemburg, din tezaurul de la Florești (jud. Cluj)*, în *Cercetări Numismatice*, 16, 2010 (în curs de apariție). MNIT, inv. 30.489.

¹³ A. Pohl, *Zsigmond király pénzverése (1387-1437)*, în *Numizmatikai Közlemény*, 66-67 (1967-1968), 1968, pp. 43-56 (46); L. Huszár, *Munzkatalog Ungarn...*, p. 94: CNH II 124A/Huszár 578.

¹⁴ Pe baza documentelor vremii, denarii Huszár 120 au fost atribuiți monetăriei din Buda (J. Ernyey, *Magyar Pénznevek*, în *Archaeologiai Értesítő*, 36, 1916, pp. 108-118 (114); L. Huszár, *A bardus*, în *Folia Archaeologica*, 8, 1956, pp. 153-161; A. Pohl, *Numizmatikai Közlemény*, 66-67 (1967-1968), 1968, pp. 46, 49). Analiza critică a izvoarelor scrise ridică semne de întrebare asupra acestei atribuirii (P. Engel, *A 14. Századi magyar pénztörténet néhány kérdése*, în *Századok*, 124, 1990, 1, pp. 25-93 (66-67); C. Tóth, *I. Lajos „szerecsenfejes” és „szentlászlós” dénárjainak korrendje. III. Rész*, în *Az Érem*, 2004, 1, pp. 1-8 (5-7)).

activității monetărilor active în timpul reginei Maria, dar și deschiderea sau redeschiderea unor monetații noi, cum este cazul celor din Ardeal. Conform siglelor monetare¹⁵, au fost identificate 11 ateliere care au bătut denari de tip CNH 121/Huszár 576: Buda, Visegrád, Székesfehérvár, Pécs (Ungaria), Kremnica, Smolník, Košice (Slovacia), Baia Mare, Oradea, Baia de Arieș, Timișoara (România).

Ponderea denarilor acestor monetații în tezaurul de la Batăr diferă. Urmărind prezența cantitativă a denarilor CNH 121/Huszár 576, în funcție de monetația emitentă, dar și frecvența diverselor mărcilor monetare specifice fiecăruia dintre ele, situația din tezaurul de la Batăr reflectă (Fig. 1)¹⁶:

- prezența denarilor bătuți cu precădere în monetațiile din Slovacia (Košice, Smolník, Kremnica) și din Transilvania (Baia Mare, Oradea, Timișoara).
- slaba reprezentare a monetațiilor situate în centrul Ungariei, prin câțiva denarii emiși în atelierul monetar din Pécs.
- absența denarilor emiși în monetațiile din Visegrád, Buda și Székesfehérvár.
- preponderența denarilor lipsiți de sigle monetare (21,40%), cu loc de batere necunoscut (Pohl 117-1), urmați de denarii marcați pe revers, deasupra scutului, cu marca monetară neidentificată  (18,47%; Pohl 117-46), respectiv  (14,66%; Pohl 117-32).
- cu excepția monetației de la Baia Mare, reprezentată prin două variante de sigle din cele opt întrebuițate în acest atelier (Pohl 117-33, 117-45; 12,90%), slaba reprezentare a monetațiilor transilvănene: Oradea, Baia de Arieș și Timișoara (0,87% pentru fiecare dintre ele).
- buna reprezentare a monetației din Košice, cu un procent de 6,43%, format din denarii emiși cu trei din cele șapte mărci monetare folosite (Pohl 117-27, 117-28, 117-47).
- cvasi-absența denarilor care au siglele monetare marcate pe avers (între brațele crucii) sau pe ambele fețe ale monedei¹⁷.

Statistica pe un singur tezaur nu reflectă, de una singură, o imagine concludentă asupra ponderii fiecărei monetații în baterea denarilor lui Sigismund de Luxemburg sau asupra caracteristicilor circulației monetare locale sau regionale. Pentru a putea formula opinii mai clare, în special asupra structurilor tezaurilor monetare transilvănene, este nevoie de un studiu statistic comparativ.

Întegrând lotul de monede descoperit la Batăr într-o analiză ce include și alte tezaure sau loturi monetare care conțin denarii lui Sigismund¹⁸, putem separa particularitățile cumulului de monede de la Batăr de caracteristicile circulației monetare transilvănene din perioada respectivă. Analizând modul de reprezentare a fiecărui sub-tip al denarilor CNH 121/Huszár 576, identificat conform siglelor monetare, în structura loturilor monetare transilvănene publicate până la această dată, constatăm (Fig. 2 și 3):

- valabilitatea observațiilor cu privire la modul de reprezentare al monetațiilor din Slovacia și Transilvania.

¹⁵ Au fost identificate 52 de mărci monetare distincte, ceea ce nu indică funcționarea tot atâtor monetații, unele ateliere folosind mai multe sigle. Multe mărci monetare au rămas necunoscute (19), în timp ce, atribuirea altora a fost făcută doar ipotetic (A. Pohl, *Numizmatikai Közlemény*, 66-67 (1967-1968), p. 46; A. Pohl, *Münzzeichen und Meisterzeichen...*, pp. 34-39).

¹⁶ Dincolo de monetațiile oficiale, în compoziția tezaurului de la Batăr apar o serie denari falși, lipsiți de mărci monetare, emiși în ateliere clandestine, ce încearcă să copieze denarii lui Sigismund de Luxemburg (CNH 121/Huszár 576). Falsurile se evidențiază prin forma rudimentară a literelor și înșiruirea lor fără sens în scrierea legendei monetare, precum și prin gravura grosolană a desenului din câmpul monetar (Pl. I, 1-4).

¹⁷ Sunt prezente doar sub-tipurile Pohl 117-5 și Pohl 117-25. Raritatea acestor sub-tipuri poate fi explicată, în unele cazuri, prin durata scurtă de batere a acestor emisiuni monetare. A. Pohl, *Münzzeichen und Meisterzeichen...*, Tab. 34/117-9 (418), Tab. 35/117-15 (1394-1396), 117-16 (1399-1405), 117-19 și 20 (1390-1405).

¹⁸ Am inclus în analiza comparativă 5 loturi monetare, unele reprezentând tezaure recuperate uneori doar parțial, altele fiind doar presupuse tezaure încadrate în structura unor colecții particulare sau muzeale, situație ce afectează rezultatul acestui studiu statistic (T. Muntean, *A Coin Hoard from the Time of Sigismund of Luxemburg in the Collection of the "Ioan Raica" Municipal Museum in Sebeș*, în *Terra Sebeș. Acta Musei Sabesiensis*, 3, 2011, pp. 271-337; K. László, *Tezaur monetar din vremea lui Sigismund de Luxemburg în colecția Muzeului Județean Mureș*, în *Monedă și comerț în sud-estul Europei*, I, coord. Claudiu Munteanu, Sibiu, 2007, pp. 187-206; Corina Toma, *Cercetări Numismatice*, 16 (2010), 2013, în curs de publicare.)

Nr. crt.	CNH 121/Huszár 576 Subtipuri – A. Pohl	Tez. Oradea		Tez. Bătr		Tez. Cluj		Col. Sebes		Col. Târgu-Mureș		Total		Frecvență
		nr.	%	nr.	%	nr.	%	nr.	%	nr.	%	nr.	%	
1	117-1	15	8,06	73	21,40	4	13,33	1	0,04	30	47,61	122	18,97	4/5
2	117-3 (Košice)	5	2,68					1	0,04	5	7,93	11	1,71	3/5
3	117-5	2	1,07	4	1,17							6	0,93	2/5
4	117-7 (Baia Mare)	3	1,61					4	17,39	9	14,28	16	2,48	3/5
5	117-8 (Smolník)	2	1,07							2	3,17	4	0,62	2/5
6	117-9 (Kremnica)	1	0,53									1	0,15	1/5
7	117-15 (Székesfehérvár)	1	0,53									1	0,15	1/5
8	117-16 (Baia Mare)	37	19,89					7	30,43			44	6,84	2/5
9	117-19 (Baia Mare)	29	15,59					4	17,39			33	5,13	2/5
10	117-20 (Baia Mare)	3	1,61									3	0,46	1/5
11	117-24	1	0,53									1	0,15	1/5
12	117-25			1	0,29							1	0,15	1/5
13	117-26	1	0,53	26	7,62	3	10					30	4,66	3/5
14	117-27 (Košice)	1	0,53	5	1,46	1	3,33					7	1,08	3/5
15	117-28 (Košice)	2	1,07	6	1,75	1	3,33	1	0,04	1	1,58	11	1,71	5/5
16	117-30			5	1,46							5	0,77	1/5
17	117-31 (Kremnica)	1	0,53	5	1,46	1	3,33					7	1,08	3/5
18	117-32	12	6,45	50	14,66	1	3,33			6	9,52	69	10,7	4/5
19	117-33 (Baia Mare)	16	8,60	31	9,09	4	13,33					51	7,93	3/5
20	117-34 (Baia de Arieș)			3	0,87							3	0,46	1/5
21	117-35 (Pécs)	2	1,07	13	3,81	1	3,33					16	2,48	3/5
22	117-36 (Smolník)	5	2,68	12	3,51							17	2,64	2/5
23	117-37 (Timisoara?)	3	1,61	3	0,87	2	6,66					8	1,24	3/5
24	117-38					1	3,33					1	0,15	1/5
25	117-39 (Oradea)	3	1,61	3	0,87	1?	3,33			1	1,58	8	1,24	4/5
26	117-42	5	2,68	3	0,87	2	6,66					10	1,55	3/5
27	117-44	22	1,07	11	3,22	2	6,66			2	3,17	17	2,64	4/5
28	117-45 (Baia Mare)	3	1,61	13	3,81							16	2,48	2/5
29	117-46	23	12,36	63	18,47	4	13,33	2	8,69	5	7,93	97	15,08	5/5
30	117-47 (Košice)	3	1,61	11	3,22	2?	6,66	2	8,69	1	1,58	19	2,95	5/5
31	117-48	1	0,53									1	0,15	1/5
32	117-49	4	2,15			30		2	8,69	1	1,58	7	1,08	3/5
		186		341		30		23		63		643		

Fig. 2. Tabel comparativ privind ponderea sub-tipurilor denarilor CNH 121/Huszár 576 în câteva tezaure și loturi monetare transilvănene

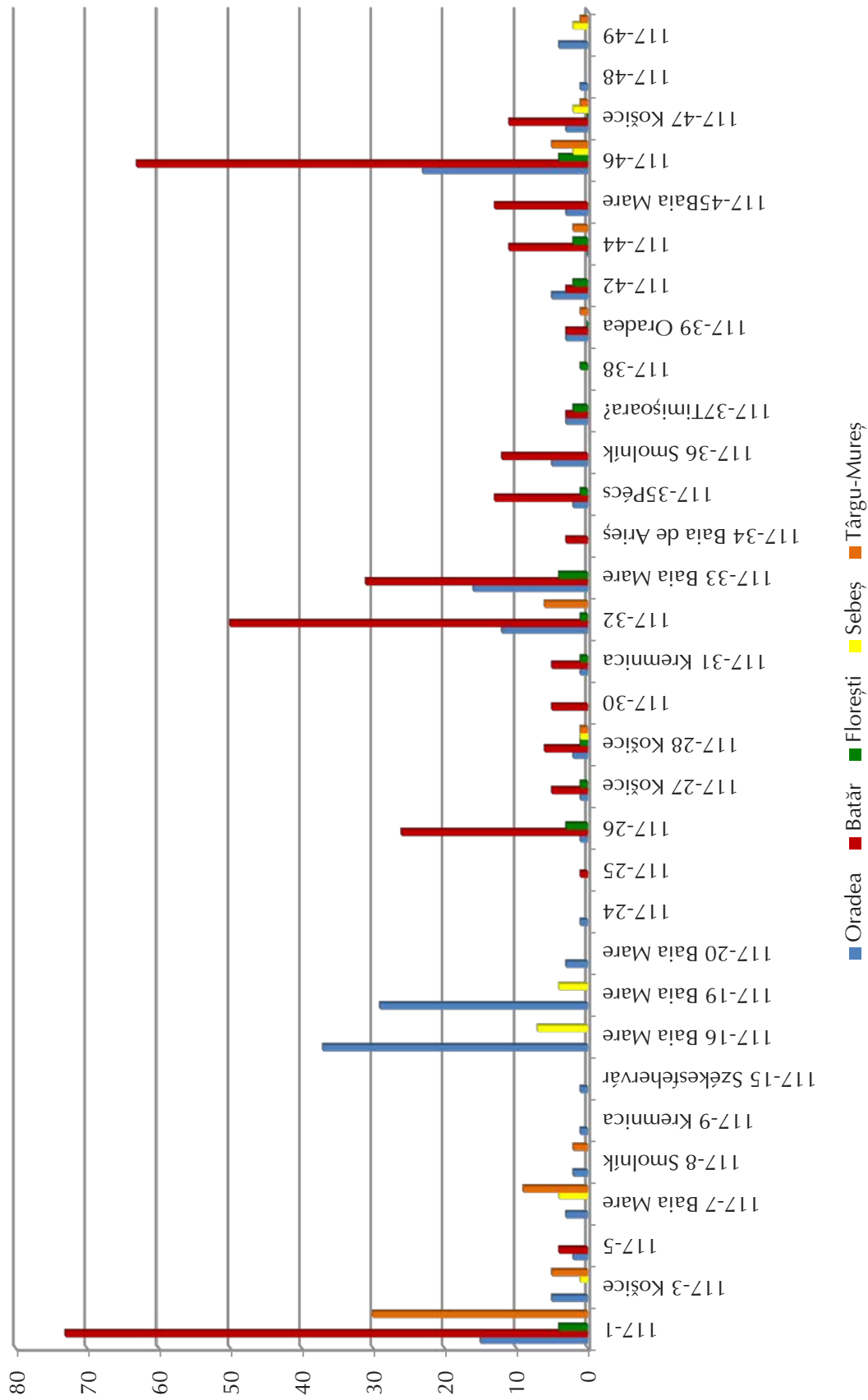


Fig. 3. Prezența comparativă pe sub-tipuri a denarilor CNH 121/Huszár 567 în diverse loturi monetare transilvănene

• ocuparea primelor trei locuri, în ceea ce privește volumul emisiunilor monetare, de cele trei monetării neidentificate, ce bat sub-tipurile: Pohl 117-1 (18,97%), Pohl 117-46 (15,08%), Pohl 117-32 (10,73%).

• prezența modestă, cu excepția denarilor de Baia Mare¹⁹, a denarilor emiși în monetăriile transilvănene (Oradea – 1,24%, Timișoara – 1,24%, Baia de Arieș – 0,46%).

În completarea informațiilor oferite de structura tezaurului de la Batăr, loturile analizate întregesc imaginea asupra denarilor CNH 121/Huszár 576 emiși în monetăriile din Baia Mare și Košice:

• Datorită tezaurului de la Oradea-D. Cantemir²⁰ și a loturilor păstrate în colecțiile muzeelor din Sebeș și Târgu Mureș, monetăria din Baia Mare (Nagybánya) este mai bine reprezentată, prin adăugarea a patru sub-tipuri, nesemnalate în tezaurul de la Batăr (Pohl 117-7, 117-16, 117-19, 117-20). În ciuda varietății sub-tipurilor prezente și a volumului emisiunilor de Baia Mare (25,34%), se constată frecvența lor medie, în trei (Pohl 117-7, 117-33), două (Pohl 117-16, 117-19, 117-45) sau doar unul (Pohl 117-20)²¹ din cele cinci loturi analizate.

• Monetăria din Košice se remarcă prin frecvența apariției denarilor marcați cu patru sigle din cele șapte sigle folosite și, mai puțin, prin volumul emisiunilor sale (7,46%). Este singura monetărie cunoscută²² ai cărei denari sunt întâlniți în toate cele cinci loturi analizate (sub-tipurile Pohl 117-28, 117-47).

Interpretarea datelor privind ponderea monetăriilor²³, în funcție de zona geografică în care ele sunt amplasate, necesită precauție. Spre exemplu, buna reprezentare a monetăriei din Baia Mare nu poate fi pusă pe seama apropierii geografice. Luând ca termen de comparație, tezaurul descoperit în Ungaria, la Szabadszállás (c. Bács-Kiskun), ce conține 2454 denari de tip CNH 121²⁴, constatăm aceleași procent ridicat al denarilor emiși la Baia Mare ce caracterizează și loturile monetare transilvănene:


	Loturile transilvănene (643 monede)	Tez. Szabadszállás, Ungaria (2454 monede)
Baia Mare	25,34%	25,14%
Pohl 117-1 (?)	18,97%	23,87%
Pohl 117-46 (?)	15,08%	13,03%
Pohl 117-32 (?)	10,73%	6,35%
Košice	7,46%	5,77%

În concluzie, analiza statistică, chiar dacă incompletă, indică rolul important al monetăriei din Baia Mare în baterea denarilor lui Sigismund de Luxemburg, CNH 121/Huszár 576, prezența lor consistentă fiind înregistrată indiferent de locul de descoperire al tezaurului. În mod surprinzător, ponderea emisiunilor atelierelor transilvănene în loturile descoperite în zonă, cu excepția celor de la Baia Mare este redusă. Această observație este valabilă și în cazul tezaurului descoperit la Szabadszállás, unde denarii emiși la Székesfehérvár lipsesc, iar monetăriile învecinate de la Buda (aprox. 0,52%) sau Pécs (1,26%) sunt slab reprezentate. Reiese, astfel, că circulația denarilor, în ultimul

¹⁹ I. Sabău, *Despre monetăria din Baia Mare în secolele XV-XVII*, în *Anuarul Marmația*, 3, 1977, pp. 55-70 (55-56). Funcționarea monetăriei a început, probabil, în „ultimele decenii” ale secolului al XIV-lea. Prima atestare documentară este o scrisoare din anul 1411, prin care Sigismund de Luxemburg acorda despotului sârb, Ștefan Lazarovici, orașul Baia Mare și veniturile acestuia, inclusiv baterea monedelor. Orașul a rămas sub stăpânirea despoților sârbi până în anul 1445.

²⁰ MȚCO, inv. 6/1-1457.

²¹ Raritatea acestor exemplare poate fi explicată doar parțial prin perioada relativ scurtă de batere: sub-tipul Pohl 117-16 a fost emis între anii 1399-1405, iar sub-tipurile Pohl 117-19 și 117-20 au fost bătute o perioadă mai lungă (1390-1406) (A. Pohl, *Münzzeichen und Meisterzeichen...*, Tab. 35).

²² Frecvența 5/5 este constatată și în cazul denarilor monetăriei necunoscute, a cărei marcă -  - ștanțată deasupra scutului, a rămas neidentificată (Fig. 2/nr. crt. 29, Grafic nr. 3).

²³ Ne referim doar la monetăriile identificate.

²⁴ F. Király, *A szabadszállási Zsigmond korabeli éremlelet*, în *Numizmatikai Közlemények*, 50-51 (1951-1952), 1952, pp. 27-37.

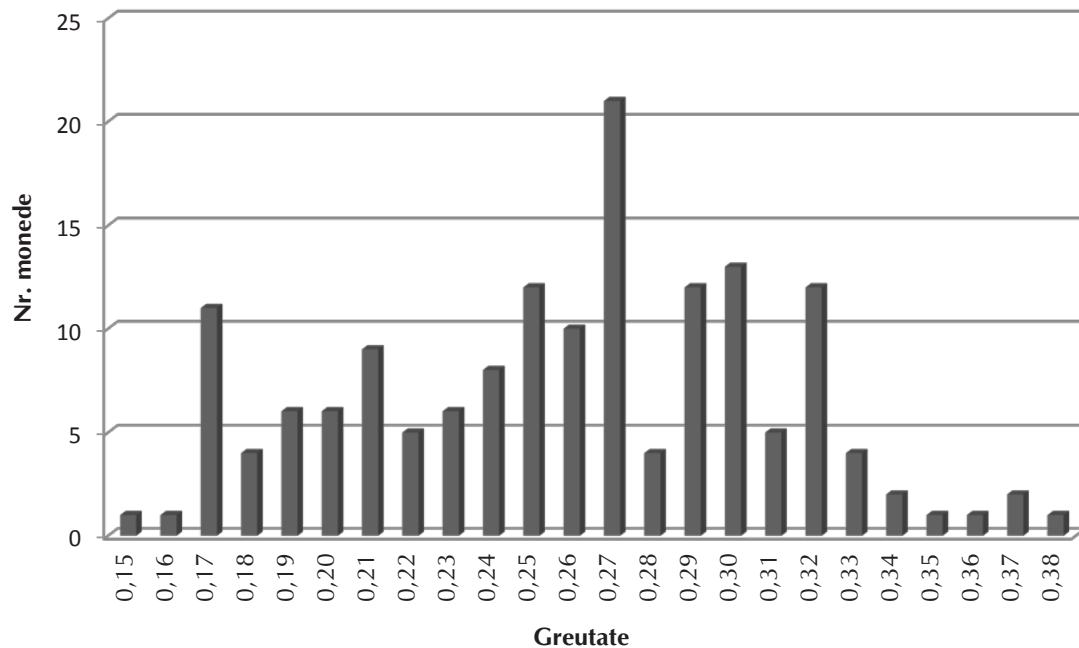


Fig. 4. Greutățile parvilor din tezaurul de la Batâr

deceniu al secolului al XIV-lea și primele decenii ale secolului al XV-lea, nu mai avea un caracter regional. Structura pe monetării a denarilor din tezaure indică, indirect, intensitatea activității fiecărei monetării și nu proximitatea dintre monetăriile emitente și locul de acumulare al tezaurului.

b. Parvii (CNH 125A/Huszár 580, CNH 125B/Huszár 581 și CNH 126/Huszár 582

Alături de cei 406 denari ai lui Sigismund de Luxemburg tezaurul conține și 160 de parvi de tipuri diferite. Acest nominal a fost bătut, vreme de patru decenii, începând cu anul 1387, în paralel cu denarii, CNH 120/Huszár 575 și CNH 121/Huszár 576. Spre deosebire de denarii pereche, parvusul avea o greutate și o puritate mult scăzută (0,353‰, adică $5 \frac{2}{3}$ lotoni)²⁵, și va trece, alături de aceștia, printr-un intens proces de devalorizare prin falsificare sau prin reducerea greutății datorită tăierii marginilor flanului monetar, uneori chiar în monetăriile regatului (Fig. 2).

Primul tip de parvus, CNH 125A/Huszár 580, cel mai bine reprezentat în tezaurele monetare, redă pe avers tradiționalul scut scartelat, având în cartiere fasciile arpadiene și acvila brandenburgheză, înconjurat de abrevierea titulaturii regale: **S**(igismundi) **R**(egis) **V**(ngariae). Pe reversul monedei apare o cruce cu brațe egale, între care sunt reprezentate patru coroane. Batera parvusului CNH 125A/Huszár 580, vreme de patru decenii, s-a făcut în mai multe monetării, dintre care au fost identificate, pe baza siglelor monetare, doar unsprezece: Buda, Pécs (Ungaria), Kremnica, Smolník, Košice (Slovacia), Baia Mare, Oradea, Baia de Arieș, Timișoara, Sibiu, Lipova (România)²⁶. Spre deosebire de structura pe monetării a denarilor, în cazul parvilor CNH 125A/Huszár 580 din lotul de tezaure analizate, cu excepția întâmplătoare (?) a monetării din Pécs, nu apar constante și nici nu se detașează ca pondere vreunul din atelierele amintite:

²⁵ A. Pohl, *Numizmatikai Közlemény*, 66-67 (1967-1968), 1968, pp. 46-47; L. Huszár, *Munzkatalog Ungarn...*, p. 12.

²⁶ A. Pohl, *Münzzeichen und Meisterzeichen...*, Tab. 42-51. A. Pohl a identificat 106 mărci monetare plasate deasupra scutului sau la baza sa, precum și între brațele crucii. Doar 51 dintre ele au fost atribuite celor 11 monetării identificate.

Tezaure monetare	Monetăria	%	Nr. monede
Batăr (137 parvi)	Timișoara	6,56 %	9 monede
Oradea (1063 parvi)	Smolník	6,96 %	74 monede
Col. Mureș (1063 parvi)	Pécs	4,79 %	7 monede
Col. Sebeș (1104 parvi)	Pécs	8,06 %	89 monede
Szabadszállás (17.860)	Kremnica	7,15 %	1277 monede

Ținând cont de numărul mare de parvi cu sigle ilizibile și de faptul că ei au fost bătuți, aproape o jumătate de secol, în cantități uriașe, „rezultatul” acestei analize făcute pe un lot restrâns de monede nu este surprinzător.

Pentru perioade mai scurte de tip au fost emiși în monetăria din Buda, în paralel cu parvi de tip CNH 125A/Huszár 580, alte două tipuri: CNH 125B/Huszár 581 (1404-1405) și CNH 126/Huszár 582 (1402-1403).

Parvusul de tip CNH 126/Huszár 582 se deosebește de tipul CNH 125A/Huszár 580 prin înlocuirea, în cartierele doi și trei ale scutului scartelat de pe avers, a acvilei heraldice a Brandenburgului cu leul Boemiei²⁷. Deși emis o scurtă perioadă, parvusul CNH 126/Huszár 582 cunoaște două variante: a. fără sigle monetare; b. cu sigla monetară - **I** - ștanțată pe revers, între brațele crucii. În tezaurul de la Batăr apar patru exemplare fără sigle monetare²⁸.

Parvusul de tip CNH 125B/Huszár 581 a fost bătut în același atelier din Buda, sub controlul șefului cămării Marcus von Nürnberg. Singura modificare adusă tipului CNH 125A/Huszár 580, constă în înlocuirea uneia dintre coroanele amplasate, pe revers, între brațele crucii, cu litera **m**, identificată ipotetic ca fiind monograma reginei Maria²⁹ sau marca monetară a lui Marcus von Nürnberg³⁰. Bătuți o perioadă restrânsă de timp, parvii CNH 125B/Huszár 581 apar în număr restrâns în tezaurele monetare, în cel de la Batăr fiind identificate doar nouă exemplare³¹.

Apartenența denarului lui lancu de Hunedoara

Conform sumarelor consemnări făcute la inventariere, tezaurul de la Batăr se încheie cu emisiunile monetare ale regelui Sigismund de Luxemburg. În structura actuală a tezaurului apare însă, așa cum am semnalat deja, o monedă bătută de lancu de Hunedoara (1446-1453). Este vorba de un denar emis în anul 1446 (CNH 156/Huszár 618), în monetăria de la Baia Mare (MȚCO, inv. 51/576). Între monedele regelui Sigismund, datate larg între anii 1387/1390-1427, și moneda guvernatorului Ungariei, lancu de Hunedoara, se scurg câteva decenii.

Intervalul lung de timp, explicabil într-o oarecare măsură prin domniile scurte ale regilor Albrecht (1437-1439) și Vladislav (1440-1445), precum și prin repetatele interregnuri (1439-1440, 1445-1446), pune sub semnul întrebării apartenența monedei lui lancu de Hunedoara. Prezența învecinată a monedelor celor doi emitenți a fost sesizată și în cazul altor tezaure monetare³²:

²⁷ Modificarea heraldică de pe aversul parvilor și a monedei de aur (CNH 119A/Huszár 573) se datorează intervenției lui Sigismund în viața politică a Boemiei, prin înlăturarea fratelui său, regele Venceslav al IV-lea, și proclamarea sa, pentru scurtă vreme, drept rege al Boemiei (1402-1403).

²⁸ Prezența în tezaure a acestor emisiuni este scăzută (Oradea - 51exemplare din 1220 parvi, MȚCO inv. 1402-1410, 1412-1416, 1418-1423, 1425-1454; Szabadszállás - 197exemplare dintr-un total de 17.969 de parvi; F. Király, *Numizmatikai Közlemény*, 50-51 (1951-1952), 1952, p. 35).

²⁹ Leszih Andor *apud* A. Pohl, *Numizmatikai Közlemény*, 66-67 (1967-1968), 1968, p. 47.

³⁰ A. Pohl, *Nürnbergi Márkus országos pénzverőkamaragróf*, în *Az Érem*, 22, 1966, pp. 348-350 (350).

³¹ Din tezaurele analizate, parvii de tip CNH 125B/Huszár 581 apar în tezaurul de la Oradea (51 de exemplare din 1220 parvi; MȚCO inv. 6/735, 1207, 1353-1401) și în cel de la Szabadszállás (105 de exemplare dintr-un total de 17.969 de parvi; F. Király, *Numizmatikai Közlemény*, 50-51 (1951-1952), 1952, p. 35).

³² C.f. repertoriul întocmit de Fr. Pap, emisiunile monetare ale regelui Sigismund de Luxemburg sunt prezente în mai multe tezaure monetare îngropate în a doua jumătate a secolului al XV-lea-începutul secolului al XVI-lea, însă, compoziția exactă a acestora rămâne, cu puține excepții, necunoscută (F. Pap, *Repertoriu numismatic al Transilvaniei și Banatului sec. 11-20. Despre circulația monetară în Transilvania și Banat sec. 11-20*, Cluj-Napoca, 2002, Tab. I/13-21).

- În tezaurul de la Vârghiș, quartingii lui Sigismund, emiși în anii 1430-1437, se asociază cu același tip de denar al lui Iancu de Hunedoara (CNH 156) și cu un denar bătut, în anul 1489, de Matia Corvin³³.

- În tezaurul de la Turda (jud. Cluj), ultimul tip de denar al lui Sigismund (CNH 124B), bătut spre sfârșitul domniei (1427-1437), se asociază cu un denar hibrid ce alătură aversul denarului lui Sigismund (CNH 124B) cu reversul mai sus amintitului denar al lui Iancu de Hunedoara (CNH 156)³⁴.



Fig. 5. Denar bătut de Iancu de Hunedoara, Baia Mare, 1446 (MȚCO, inv. 51/576)

Prezența denarului hibrid, un fals emis în primii ani de guvernare ai lui Iancu de Hunedoara, indică o circulație lungă a denarilor cu pastilă mare, bătuți de Sigismund, într-o perioadă de inflație, invadată de o monedă de proastă calitate. Recursul la analogii sprijină doar indirect posibilitatea ca denarul lui Iancu de Hunedoara să fi făcut parte din compoziția originală a tezaurului de la Batăr³⁵. Această incertitudine cu privire la ultima acumulare monetară a lotului face ca problema îngropării tezaurului să rămână deschisă.

Concluzii

Publicarea tezaurului monetar de la Batăr, după patru decenii de la descoperire, prezintă un neajuns major, datorat modificării structurii originale a lotului monetar. Consemnările sumare făcute la achiziția tezaurului și trecerea în revistă a tezaurilor transilvănene ce conțin monedele lui Sigismund de Luxemburg nu ne permit să excludem, fără rezerve, emisiunile monetare ale lui Ludovic I sau Iancu de Hunedoara. Acceptarea în structura tezaurului a denarului emis în primii ani ai guvernării lui Iancu de Hunedoara modifică data ascunderii monedelor.

Conform notițelor din registrul de inventar, tezaurul de la Batăr se încheie cu emisiunile lui Sigismund de Luxemburg. Durata de lungă durată a denarilor și parvilor face imposibilă stabilirea momentului exact al abandonării tezaurului. Absența monedelor emise după reforma monetară din anul 1427 (denarii CNH 124, quartingii și ducații) și prezența parvilor CNH 125 B bătuți între anii 1404-1405 situează, în absența denarului lui Iancu de Hunedoara, momentul îngropării în intervalul de timp delimitat de anii 1405 și 1427. Ipotetic, preponderența în tezaurul de la Batăr a denarilor CNH 121 cu marca monetară ștanțată deasupra scutului³⁶ și absența parvilor CNH 125A bătuți, spre exemplu, în monetăria din Buda, după 1418, determină o relativă restrângere a intervalului propus.

³³ Fr. Pap, B. Bartók, *Tezaurul monetar de la Vârghiș, j. Covasna (sec. XV)*, în *Acta*, 1, 1996, Sfântu Gheorghe, 1997, pp. 181-187. Autorii consideră că quartingii au avut o perioadă de circulație restrânsă, ce depășește cu puțin domnia lui Sigismund, iar monedele lui Iancu de Hunedoara și Matia Corvin au circulat separat, fiind înglobate, în ajunul ascunderii lor, în tezaurul de la Vârghiș. Vezi și opinia, citată de autori, a lui L. Huszar referitoare la perioada de circulație a quartingilor: L. Huszár, *A kishánai vár éremleletei*, în *Az Egri Múzeum Évkönyve*, 8-9 (1970-1971), 1972, pp. 215-219 (216).

³⁴ Ana Maria Velter, *Date privitoare la un tezaur din sec. al XV-lea descoperit la Turda*, în *Cercetări numismatice*, 1, 1978, pp. 32-41.

³⁵ Starea de conservare a monedei lui Iancu de Hunedoara ne determină să ne întrebăm, dacă nu cumva ea provine din inventarul unui mormânt; ea ajungând accidental în compoziția tezaurului de la Batăr.

³⁶ Am constatat cu altă ocazie, preponderența în tezaurul de la Batăr a denarilor cu marca monetară ștanțată deasupra scutului și prezența accidentală a denarilor cu sigle sau semne monetare plasate între brațele crucii sau pe ambele fețe ale monedei. Conform departajărilor cronologice stabilite de A. Pohl, în funcție de amplasarea mărcii monetare pe fețele denarilor CNH 121/Huszár 576, am enunțat, atunci, luând ca reper și prezența parvilor, ipoteza ascunderii tezaurului de la Batăr într-o primă parte a domniei lui Sigismund de Luxemburg (Corina Toma, *Cercetări Numismatice*, 16 (2010), 2013, în curs de publicare).

Chiar dacă ascunderea tezaurului de la Batăr în timpul domniei lui Sigismund ar fi o simplă ipoteză, precizările de mai sus sunt relevante. În funcție de data acceptată, hiatusul scurs între monedele lui Sigismund și denarul bătut de Iancu de Hunedoara oscilează între minimum două și maximum patru decenii. În tezaurele de la Vârghiș și Turda, golul de acumulare dintre monedele celor doi emitenții fiind redus la jumătate. Chiar dacă au un caracter general, observațiile de mai sus ne împiedică să excludem definitiv denarul lui Iancu de Hunedoara din structura tezaurului.

Semnele de întrebare care planează asupra compoziției tezaurului monetar de la Batăr și datarea largă a monedelor lui Sigismund de Luxemburg diminuează posibilitatea stabilirii cu siguranță a momentului îngropării tezaurului. Acesta poate fi plasat spre mijlocul domniei lui Sigismund, cândva, între anii 1405-1427, sau, abia, la începutul guvernării Ungariei de către Iancu de Hunedoara.

Catalogul monedelor din tezaurul de la Batăr (jud. Bihor)

Denar

Av: ~~MONETA MARIA~~, crucea dublă

Rv: ~~REGINA VNGARIA~~, monograma Ω timbrată de o coroană

Réthy 1907 114, Huszár 1979 566 (1383-1385); Poh11982 112-1

Monetaria din Buda (?)

1. 13,99X13,66; 0,31; 9; 1 ipsă o parte din flan; inv. 51/1

2. 12,62X12,50; 0,31; 11; inv. 51/2

3. 15,11X13,21; 0,41; 11; inv. 51/3 (Pl. II/1)

Maria (1382-1387, +1395)

Denar

Av: ~~MONETA MARIA~~, crucea dublă

Rv: ~~REGINA VNGARIA~~, monograma Ω timbrată de o coroană, în câmp marca monetăriei \clubsuit - \clubsuit

Réthy 1907 114, Huszár 1979 566 (1383-1385), Pohl 1982 112-2

Monetaria din Košice (Kassa, Kaschau)

4. 14,68X14,95; 0,47; 2; inv. 51/4 (Pl. II/2)

Maria (1382-1387, +1395)

Denar

Av: ~~MONETA MARIA~~, monograma Ω timbrată de o coroană, în câmp marca monetăriei \star - \star

Rv: ~~REGINA VNGARIA~~, crucea dublă

Réthy 1907 114, Huszár 1979 566 (1383-1385), Pohl 1982 112-5

Monetaria din Baia Mare (Nagybánya) (?)

5. 13,89x13,94; 0,42; inv. 51/6

Maria (1382-1387, +1395)

Denar

Av: ~~MONETA MARIA~~, coroană deschisă, sub ea marca monetăriei Λ

Rv: ~~MONETA MARIA~~, crucea dublă

Réthy 1907 116, Huszár 1979 569 (1386-1395), Pohl 1982 114-2

Monetăria din Székesfehérvár

6. 12,73X13,13; 0,34; 12; inv. 51/5 (Pl. II/3)

Sigismund de Luxemburg (1387-1437)

Denar hibrid

Av: ~~MONETSIGISMVRDI~~, crucea dublăRv: ~~REGISVNGARIE~~, scut scartelat

CNH 1907 120; Huszár 1979 575; Pohl 1982 116 (Av).

CNH 1907 121; Huszár 1979 576; Pohl 1982 117-1 (Rv).

7. 13,92X12,58; 0,47; 7; inv. 51/7 (Pl. II/4)

Sigismund (1387-1437)

Denar

Av: ~~MON·SIG·ISMVRDI~~, crucea dublă intersectează legendaRv: ~~REGISVNGARIE~~, scut scartelat

Réthy 1907 121, Huszár 1979 576, Pohl 1982 117-1

Monetărie necunoscută, 1390-1427

8. 11,76X12,6; 0,26; 2; inv. 51/8 (~~REGARIE~~)

9. 13,12X13,76; 0,37; 3; inv. 51/9

10. 13,35X13,23; 0,35; 11; inv. 51/10

11. 13,15X13,15; 0,53; 8; inv. 51/11 (Pl. II/5)

12. 13,33X12,00; 0,40; 11; inv. 51/12

13. 12,55X12,53; 0,37; 4; batere dublă; inv. 51/13

14. 13,65X13,54; 0,42; 8; inv. 51/14

15. 13,82X13,72; 0,40; 12; inv. 51/15

16. 13,48X12,92; 0,50; 6; inv. 51/16

17. 13,39X13,32; 0,51; 12; inv. 51/17

18. 12,23X12,93; 0,38; 5; inv. 51/18

19. 12,07X12,63; 0,44; 3; inv. 51/19

20. 13,87X13,79; 0,46; 2; inv. 51/21

21. 13,43X13,42; 0,45; 5; inv. 51/22

22. 12,36X12,59; 0,43; 3; inv. 51/24

23. 12,85X12,30; 0,46; 8; inv. 51/25

24. 13,87X14,09; 0,61; 6; inv. 51/27

25. 13,41X13,66; 0,42; 8; inv. 51/30

26. 14,21X13,72; 0,37; 6; inv. 51/32

27. 13,41X13,47; 0,43; 10; inv. 51/34

28. 13,66X13,67; 0,41; 9; inv. 51/35

29. 12,69X12,93; 0,43; 3; inv. 51/36

30. 12,42X12,77; 0,41; 2; inv. 51/37

31. 13,81X13,82; 0,51; 12; inv. 51/40

32. 13,28X13,30; 0,49; 18; inv. 51/41 (~~MON·S·IG·ISMVRDI~~)

33. 13,82X14,14; 0,55; 8; inv. 51/43

34. 14,33X14,17; 0,53; 2; inv. 51/45

35. 12,91X13,31; 0,50; 7; inv. 51/47

36. 14,16X13,95; 0,45; 8; inv. 51/48

37. 13,41X13,49; 0,43; 12; inv. 51/49

38. 14,00X14, 10; 0,53; 5; batere dublă; inv. 51/51

39. 12,90X13,84; 0,37; 11; inv. 51/53

40. 11,77X12,14; 0,36; 4; tunsă; inv. 51/54

41. 12,81X12,94; 0,40; 11; inv. 51/58

42. 13,37X13,35; 0,39; 11; inv. 51/59

43. 12,88X13,60; 0,42; 1; inv. 51/60

44. 12,57X13,93; 0,50; 11; inv. 51/61

45. 12,66X13,04; 0,52; 12; inv. 51/62

46. 12,25X12,47; 0,47; 11; inv. 51/63

47. 12,85X13,40; 0,57; 11; inv. 51/64

48. 14,17X13,57; 0,51; 6; inv. 51/70

49. 13,73X14,01; 0,48; 6; inv. 51/72
 50. 12,79X12,50; 0,47; 3; inv. 51/73
 51. 13,20X12,26; 0,52; 6; inv. 51/74
 52. 13,91X13,65; 0,45; 6; inv. 51/75
 53. 13,85X13,60; 0,55; 1; inv. 51/76
 54. 13,83X13,17; 0,44; 1; inv. 51/77
 55. 15,18X15,38; 0,50; batere dublă; inv. 51/81
 56. 12,54X11,49; 0,43; 9; tunsă; inv. 51/82
 57. 13,05X13,72; 0,55; 12; inv. 51/96
 58. 13,23X13,45; 0,49; 4; inv. 51/365
 59. 13,95X13,35; 0,46; 6; inv. 51/376
 Av: **MON·SIG·ISMVNDI**
 Rv: ***·REGISVNGTRIG·OM**
 60. 13,69X13,26; 0,71; 7; inv. 51/23
 61. 14,42X14,04; 0,37; 10; inv. 51/69
 62. 13,29X13,18; 0,49; 4; inv. 51/71
 63. 13,80X13,25; 0,49; 7; inv. 51/78
 64. 14,44X13,99; 0,55; 2; inv. 51/79 (Pl. II/6)
 65. 13,00X12,46; 0,32; 6; inv. 51/80
 66. 14,42X14,04; 0,53; 9; inv. 51/83
 67. 12,17X11,70; 0,36; 3; tunsă; inv. 51/94
 Av: **MON·SIG·ISMVNDI**
 Rv: ***REGISVNGTRIG·ETQ**
 68. 13,09X13,86; 0,40; 9; inv. 51/20 (**VNGTRIG·ETQ**)
 69. 14,07X13,49; 0,50; 2; inv. 51/26
 70. 13,48X13,83; 0,48; 11; inv. 51/29
 71. 14,07X13,64; 0,58; 3; inv. 51/31 (Pl. II/7)
 72. 13,82X14,23; 0,50; 3; batere dublă; inv. 51/33
 73. 13,90X13,79; 0,36; 6; inv. 51/39
 74. 13,72X13,82; 0,37; 12; inv. 51/42
 75. 13,52X13,97; 0,53; 2; inv. 51/44
 76. 13,14X12,72; 0,46; 6; inv. 51/50
 77. 13,86X13,25; 0,47; 5; inv. 51/56
 78. 13,46X13,06; 0,38; 7; inv. 51/66
 79. 12,41X12,64; 0,49; 12; tunsă; inv. 51/68
 80. 13,70X13,55; 0,40; 6; inv. 51/95

Falsuri (după denarii Réthy 1907 121, Huszár 1979 576, Poh1 1982 117-1)

81. 12,60X12,36; 0,30; 6; inv. 51/28
 82. 13,54X13,69; 0,30; 9; inv. 51/38 (Pl. I/1)
 83. 13,12X13,18; 0,45; 4; inv. 51/46 (**SG·ISMVNDI**)
 84. 13,80X13,77; 0,41; 4; inv. 51/55 (**REGSVNGTRIG**)(Pl. I/3)
 85. 13,62X13,38; 0,40; 6; inv. 51/57 (**MONVI(...)**)/**REGIS**) (Pl. I/4)
 86. 12,98X13,00; 0,22; 12; inv. 51/65
 87. 13,03X13,94; 0,44; 11; inv. 51/67 (**REGIS**)
 88. 13,59X13,53; 0,46; bracteat; inv. 51/137 (Pl. I/2)
 89. 13,69X13,35; 0,21; 6; 1 itere fără sens; inv. 51/352

Sigismund (1387-1437)

Denar

Av: **MON·SIG·ISMRVDI**, crucea dublă intersectează legenda, între brațele crucii marca monetăriei **✠**

Rv: **REGIS VNGARIE ET C**, scut scartelat

Réthy 1907 121, Huszár 1979 576, Poh1 1982 117-5

Monetărie neidentificată, 1390-1427

90. 13,12X13,76; 0,52; 10; inv. 51/93

91. 14,25X13,38; 0,48; 2; inv. 51/97

92. 13,14X13,44; 0,34; 7; inv. 51/98

93. 13,90X13,61; 0,53; 5; inv. 51/99

Sigismund (1387-1437)

Denar

Av: **MON·SIG·ISMRVDI**, crucea dublă intersectează legenda, între brațele crucii marca **✠**

Rv: **REGIS VNGARIE ET C**, scut scartelat; deasupra scutului marca monetăriei **✠**

Réthy 1907 121, Huszár 1979 576, Poh1 117-25

Monetărie neidentificată, 1390-1427

94. 13,24X13; 0,33; 10; inv. 51/302 (Pl. II/8)

Sigismund (1387-1437)

Denar

Av: **MON·SIG·ISMRVDI**, crucea dublă intersectează legenda

Rv: **REGIS VNGARIE ET C**, scut scartelat; deasupra scutului marca monetăriei **•**

Réthy 1907 121, Huszár 1979 576, Poh1 1982 117-26

Monetărie neidentificată, 1390-1427

95. 13,42X13,69; 0,62; 5; inv. 51/111

96. 13,16X14,01; 0,34; 3; batere dublă; inv. 51/112

97. 13,90X13,13; 0,35; 10; inv. 51/113

98. 12,25X12,04; 0,42; 9; tunsă; inv. 51/114

99. 12,43X13,12; 0,35; 11; inv. 51/115

100. 13,32X12,52; 0,36; 10; inv. 51/116

101. 13,48X13,95; 0,39; 3; inv. 51/117

102. 13,59X13,01; 0,50; 11; inv. 51/118

103. 13,68X13,61; 0,53; 8; inv. 51/119

104. 13,92X13,56; 0,45; 1; batere dublă; inv. 51/120

105. 13,54X12,27; 0,40; 12; inv. 51/121

106. 13,76X14,16; 0,46; 12; inv. 51/122.

107. 13,42X12,05; 0,43; 12; inv. 51/123

108. 13,24X12,65; 0,40; 6; inv. 51/124

109. 14,12X13,75; 0,40; 6; inv. 51/125

110. 12,85X13,14; 0,52; 1; inv. 51/126

111. 13,71X13,78; 0,46; 11; inv. 51/127 (Pl. III/1)

112. 13,65X13,86; 0,53; 9; inv. 51/128

113. 13,55X12,40; 0,64; 12; inv. 51/129

114. 13,86X13,80; 0,44; 12; inv. 51/130

115. 12,91X13,21; 0,41; 9; inv. 51/131

116. 13,70X14,57; 0,52; 5; inv. 51/132

117. 13,00X13,01; 0,51; 6; inv. 51/133

118. 12,69X12,41; 0,41; 11; inv. 51/134

119. 15,45X14,02; 0,42; 4; inv. 51/135

120. 13,93X13,79; 0,63; 12; batere dublă; inv. 51/136

Sigismund (1387-1437)

Denar

Av: **MON·SIG-ISMVRDI**, crucea dublă intersectează legendaRv: **REGIS VNGARIE ETQ**, scut scartelat, desupra scutului marca 

Réthy 1907 121, Huszár 1979 576, Poh1 1982 117-27

Monetăria din Košice (Kassa, Kaschau), 1390-1427

121. 11,80X1 1,45; 0,31; 12; tunsă; inv. 51/85

122. 13,46X13,50; 0,46; 2; inv. 51/86 (Pl. III/2)

123. 12,83X12,26; 0,37; 7; inv. 51/87

124. 13,67X12,71; 0,38; 4; inv. 51/89

125. 13,33X13,87; 0,53; 10; inv. 51/382

Sigismund (1387-1437)

Denar

Av: **MON·SIG-ISMVRDI**, crucea dublă intersectează legendaRv: **REGIS VNGARIE ETQ**, scut scartelat; deasupra scutului marca monetăriei 

Réthy 1907 121, Huszár 1979 576, Poh1 1982 117-28

Monetăria din Košice (Kassa, Kaschau), 1390-1427

126. 14,22X14;20; 0,51; 2; inv. 51/90

127. 13,39X13,36; 0,50; 5; inv. 51/91 .

128. incert; 13,82X13,73; 0,53; 11; inv. 51/92

129. 14,05X13,60; 0,52; 12; inv. 51/230 (Pl. III/3)

130. 14,19X14,37; 0,54; 12; inv. 51/234

131. 13,98X14,03; 0,61; 10; inv. 51/236

Sigismund (1387-1437)

Denar

Av: **MON·SIG-ISMVRDI**, crucea dublă intersectează legendaRv: **REGIS VNGARIE ETQ**, scut scartelat; deasupra scutului marca monetăriei 

Réthy 1907 121, Huszár 1979 576, Poh1 1982 117-30

Monetărie neidentificată, 1390-1427

132. 13,95X13,81; 0,57; 5; inv. 51/140 (Pl. III/4)

133. 12,65X12,76; 0,47; 10; inv. 51/141


134. 11,85X11,89; 0,53; 10; tunsă; inv. 51/142

135. 13,83X13,89; 0,50; 8; inv. 51/143

136. 13,82X13,84; 0,36; 4; inv. 51/144

Sigismund (1387-1437)

Denar

Av: **MON·SIG-ISMVRDI**, crucea dublă intersectează legendaRv: **REGIS VNGARIE ETQ**, scut scartelat; deasupra scutului marca monetăriei 

Réthy 1907 121, Huszár 1979 576, Poh1 1982 117-31

Monetăria din Kremnica (Körmöcbánya, Kremnitz), 1390-1427

137. 13,46X12,99; 0,42; 9; inv. 51/145

138. 12,40X12,34; 0,47; 12; inv. 51/146

139. 13,96X13,29; 0,52; 9; inv. 51/147

140. 13,08X13,51; 0,53; 6; inv. 51/148

141. 14,06X13,86; 0,45; 4; inv. 51/149

Sigismund (1387-1437)

Denar

Av: **MON·SIG-ISMVRDI**, crucea dublă intersectează legendaRv: **REGIS VNGARIE ETQ**, scut scartelat; deasupra scutului marca monetăriei 

Réthy 1907 121, Huszár 1979 576, Poh1 1982 117-32

Monetărie neidentificată, 1390-1427

142. 12,63X12,73; 0,38; 7; inv. 51/154
143. 13,30X13,22; 0,48; 8; inv. 51/155
144. 13,88X13,70; 0,36; 9; inv. 51/156
145. 12,31X12,27; 0,37; 12; inv. 51/157
146. 12,63X12,91; 0,45; 8; inv. 51/158
147. 13,13X13,04; 0,46; 5; inv. 51/159
148. 13,15X13,37; 0,44; 3; inv. 51/160
149. 13,12X13,19; 0,73; 6; inv. 51/161 (Pl. III/5)
150. 13,17X13,39; 0,56; 9; inv. 51/162
151. 13,92X14,21; 0,45; 4; inv. 51/163
152. 13,97X13,88; 0,49; 11; inv. 51/164
153. 14,33X13,55; 0,49; 2; inv. 51/165(VNGARIG)
154. 13,33X13,55; 0,27; 2; inv. 51/166
155. 12,67X12,64; 0,56; 5; inv. 51/167
156. 13,53X14,14; 0,47; 3; inv. 51/168
157. 12,80X12,82; 0,43; 9; inv. 51/169
158. 13,67X13,19; 0,35; 12; inv. 51/170
159. 12,31X12,27; 0,37; 12; inv. 51/171
160. 14,39X13,67; 0,49; 6; inv. 51/172
161. 14,25X13,58; 0,44; 5; inv. 51/173
162. 14,05X14,09; 0,55; 9; inv. 51/174
163. 14,05X12,99; 0,47; 10; inv. 51/175
164. 13,27X13,61; 0,59; 10; inv. 51/176
165. 14,08X13,68; 0,43; 6; inv. 51/177
166. 11,19X12,79; 0,31; 6; inv. 51/178
167. 13,76X13,69; 0,66; 7; inv. 51/179
168. 13,70X14,10; 0,51; 12; inv. 51/180
169. 14,37X13,86; 0,51; 9; inv. 51/181
170. 13,21X13,09; 0,56; 6; inv. 51/182
171. 13,45X13,81; 0,51; 6; inv. 51/183
172. 13,62X13,69; 0,50; 12; inv. 51/184
173. 13,69X13,98; 0,52; 6; inv. 51/185
174. 13,60X14,27; 0,61; 12; inv. 51/186
175. 13,65X13,36; 0,55; 6; inv. 51/187
176. 13,70X13,41; 0,50; 3; inv. 51/188
177. 13,44X13,39; 0,47; 4; inv. 51/189
178. 13,50X13,69; 0,35; 6; inv. 51/190
179. 14,09X14,05; 0,48; 11; inv. 51/191
180. 13,63X13,61; 0,52; 12; inv. 51/192
181. 13,71X13,93; 0,63; 9; inv. 51/193
182. 13,42X13,47; 0,44; 6; inv. 51/194
183. 12,07X13,48; 0,37; 11; inv. 51/195
184. 13,87X13,60; 0,51; 4; inv. 51/196
185. 13,31X13,64; 0,64; 12; inv. 51/198
186. 13,49X13,39; 0,44; 9; inv. 51/200
187. 13,37X13,52; 0,54; 6; inv. 51/216
188. 12,76X13,13; 0,48; 2; inv. 51/235
189. 13,55X13,60; 0,47; 6; inv. 51/349
190. 13,31X13,29; 0,62; 6; inv. 51/364
191. 14,02X13,71; 0,48; 8; inv. 51/375

Sigismund (1387-1437)

Denar

Av: **MON·SIG·ISMRVDI**, crucea dublă intersectează legenda

Rv: **REGIS VNGARIE ETQ**, scut scartelat; deasupra scutului marca monetăriei **R**

Réthy 1907121, Huszár 1979 576, Poh1 1982 117-33

Monetăria din Baia Mare (Nagybánya), 1390-1427

192. 13,65X12,71; 0,47; 1; inv. 51/84
 193. 14,56X14,14; 0,52; 11; inv. 51/138
 194. 13,65X13,52; 0,60; 12; inv. 51/139
 195. 13,43X13,70; 0,50; 5; inv. 51/197
 196. 13,99X14,08; 0,47; 6; inv. 51/199
 197. 13,37X12,85; 0,45; 2; inv. 51/201
 198. 14,19X13,96; 0,49; 3; inv. 51/202
 199. 13,77X13,94; 0,47; 2; inv. 51/203
 200. 13,60X13,55; 0,52; 5; inv. 51/204
 201. 13,41X13,84; 0,56; 10; inv. 51/205
 202. 14,70X15,10; 0,42; 2; batere dublă; inv. 51/206
 203. 13,97X13,60; 0,49; 8; inv. 51/207
 204. 13,15X13,32; 0,45; 7; inv. 51/208
 205. 13,70X13,75; 0,48; 8; inv. 51/209
 206. 13,96X14,16; 0,42; 2; inv. 51/210
 207. 13,88X13,76; 0,67; 6; inv. 51/211
 208. 12,61X13,12; 0,45; 7; inv. 51/212
 209. 13,89X13,77; 0,41; 12; inv. 51/213
 210. 13,76X13,48; 0,54; 12; inv. 51/214
 211. 14,57X14,59; 0,55; 9; inv. 51/215
 212. 13,86X13,80; 0,55; 6; inv. 51/217
 213. 13,84X14,02; 0,52; 5; inv. 51/218
 214. 13,84X14,02; 0,50; 3; inv. 51/ 219
 215. 13,25X13,74; 0,49; 10; inv. 51/220
 216. 13,32X13,84; 0,58; 9; inv. 51/221 (Pl. III/6)
 217. 13,30X13,39; 0,50; 10; inv. 51/222
 218. 13,57X13,55; 0,34; 6; inv. 51/223
 219. 13,72X13,92; 0,55; 11; inv. 51/224
 220. 13,67X13,40; 0,49; 3; inv. 51/333
 221. 13,64X13,14; 0,55; 5; inv. 51/351
 222. 13,40X13,52; 0,47; 2; inv. 51/402

Sigismund (1387-1437)

Denar

Av: **MON·SIG·ISMRVDI**, crucea dublă intersectează legenda

Rv: **REGIS VNGARIE ETQ**, scut scartelat; deasupra scutului marca **R**

Réthy 1907121, Huszár 1979 576, Poh1 1082 117-34

Monetăria din Baia de Arieș (Offenbánya), 1390-1427

223. 13,73X13,91; 0,46; 3; inv. 51/225 (Pl. III/7)
 224. 13,80X13,88; 0,57; 6; inv. 51/226
 225. 14,19X14,14; 0,43; 3; inv. 51/227

Sigismund (1387-1437)

Denar

Av: **MON·SIG·ISMRVDI**, crucea dublă intersectează legenda

Rv: **REGIS VNGARIE ETQ**, scut scartelat; deasupra scutului marca monetăriei **R**

Réthy 1907 121, Huszár 1979 576, Poh1 1982 117-35

Monetăria din Pécs, 1390-1427

226. 12,75X12,90; 0,63; 9; inv. 51/229
 227. 13,37X13,77; 0,42; 12; inv. 51/231
 228. 13,56X13,57; 0,55; 9; inv. 51/232
 229. 13,02X12,92; 0,47; 9; inv. 51/233 (Pl. III/8)
 230. 13,29X13,39; 0,51; 12; inv. 51/237
 231. 13,58X13,27; 0,50; 2; inv. 51/238
 232. 13,50X13,51; 0,49; 6; inv. 51/239
 233. 12,61X13,85; 0,50; 9; inv. 51/240
 234. 13,25X13,21; 0,55; 12; inv. 51/241
 235. 13,21X13,50; 0,48; 9; inv. 51/242
 236. 13,58X13,30; 0,52; 6; inv. 51/243
 237. 12,63X12,95; 0,38; 8; inv. 51/244
 238. 13,74X13,66; 0,40; 5; inv. 51/245

Sigismund (1387-1437)

Denar

Av: **MON·SIG·ISMRDI**, crucea dublă intersectează legenda

Rv: **REGISVRGARIAETD**, scut scartelat; deasupra scutului marca monetăriei **S**

Réthy 1907 121, Huszár 1979 576, Poh1 1982 117-36

Monetăria din Smolník (Szomolnok, Schmöllnitz), 1390-1427

239. 13,64X13,61; 0,54; 11; inv. 51/246
 240. 12,11X13,18; 0,36; 1; inv. 51/247
 241. 13,60X13,19; 0,55; 12; inv. 51/248 (Pl. IV/1)
 242. 13,45X13,88; 0,43; 10; inv. 51/249 (**VRGARIA**)
 243. 13,82X13,82; 0,55; 3; inv. 51/250
 244. 13,80X13,72; 0,52; 5; inv. 51/251
 245. 13,04X13,80; 0,45; 8; inv. 51/253
 246. 13,92X13,35; 0,52; 9; inv. 51/254
 247. 13,92X13,84; 0,54; 9; inv. 51/255
 248. 13,59X13,22; 0,53; 5; inv. 51/262
 249. 13,33X13,94; 0,44; 3; inv. 51/350
 250. 14,01X14,49; 0,46; 11; inv. 51/374

Sigismund (1387-1437)

Denar

Av: **MON·SIG·ISMRDI**, crucea dublă intersectează legenda

Rv: **REGISVRGARIAETD**, scut scartelat; deasupra scutului marca monetăriei **T**

Réthy 1907 121, Huszár 1979 576, Poh1 1982 117-37

Monetăria din Timișoara (Temesvár), 1390-1427

251. 12,65X12,82; 0,39; 1; inv. 51/256
 252. 13,89X13,58; 0,59; 6; inv. 51/257 (Pl. IV/2)
 253. 14,04X14,82; 0,44; 8; inv. 51/258

Sigismund (1387-1437)

Denar

Av: **MON·SIG·ISMRDI**, crucea dublă intersectează legenda

Rv: **REGISVRGARIAETD**, scut scartelat; deasupra scutului marca monetăriei **V**

Réthy 1907 121, Huszár 1979 576, Poh1 1982 117-39

Monetăria din Oradea (Várad), 1390-1427


254. 13,55X14,37; 0,39; 5; inv. 51/153
 255. 13,33X12,93; 0,41; 3; inv. 51/259 (Pl. IV/3)
 256. 13,27X13,44; 0,40; 3; inv. 51/260

Sigismund (1387-1437)

Denar

Av: **MON·SIG·ISMRDI**

Crucea dublă intersectează legenda

Rv: **REGISVRGARIAETQ**, scut scartelat; deasupra scutului marca monetăriei 

Réthy 1907 121, Huszár 1979 576, Poh1 1982 117-42

Monetărie neidentificată, 1390-1427

257. 13,92X13,35; 0,47; 7; inv. 51/228

258. 13,01X12,54; 0,39; batere dublă; inv. 51/261

259. 13,39X13,06; 0,48; 6; inv. 51/264 (Pl. IV/4)

Sigismund (1387-1437)

Denar

Av: **MON·SIG·ISMRDI**, crucea dublă intersectează legenda

Rv: **REGISVRGARIAETQ**, scut scartelat; deasupra scutului marca monetăriei 

Réthy 1907 121, Huszár 1979 576, Poh1 1982 117-44

Monetărie neidentificată, 1390-1427

260. 13,59X13,98; 0,52; 2; inv. 51/150

261. 14,42X13,89; 0,46; 4; inv. 51/151

262. 12,17X12,08; 0,34; 11; inv. 51/152

263. 12,58X13,14; 0,42; 7; inv. 51/265 (**VRGARIA**)

264. 14,21X11,34; 0,54; 9; inv. 51/266

265. 11,33X12,88; 0,41; 12; inv. 51/267

266. 11,84X11,55; 0,34; 12; inv. 51/268

267. 14,13X14,35; 0,40; 1; inv. 51/269 (**VRGARIA**)

268. 14,01X13,61; 0,46; 10; inv. 51/270

269. 13,75X13,60; 0,35; 10; inv. 51/271 (Pl. IV/5)

270. 13,31X12,20; 0,45; 6; tunsă; inv. 51/338

Sigismund (1387-1437)

Denar

Av: **MON·SIG·ISMRDI**, crucea dublă intersectează legenda

Rv: **REGISVRGARIAETQ**, scut scartelat; deasupra scutului marca 

Réthy 1907 121, Huszár 1979 576, Poh1 117-45

Monetăria din Baia Mare (Nagybánya), 1390-1427

271. 14,89X14,35; 0,20; 11; inv. 51/272

272. 11,38X11,37; 0,36; 11; inv. 51/273

273. 13,66X12,71; 0,41; 11; inv. 51/274

274. 11,71X12,11; 0,43; 12; inv. 51/275

275. 13,00X13,45; 0,50; 5; inv. 51/276 (Pl. IV/6)

276. 12,81X13,67; 0,26; 6; fragm; inv. 51/277

277. 13,37X13,87; 0,56; 7; inv. 51/278

278. 13,89X13,61; 0,48; 12; inv. 51/279

279. 14,04X14,13; 0,46; 9; inv. 51/280

280. 12,34X12,90; 0,45; 9; inv. 51/281

281. 14,80X12,87; 0,37; 11; inv. 51/282


282. 12,90X13,51; 0,44; 7; inv. 51/283

283. 13,77X13,14; 0,54; 2; inv. 51/284

Sigismund (1387-1437)

Denar

Av: ~~MON SIG ISMVRDI~~, crucea dublă intersectează legenda

Rv: ~~REGISVRGTRIG ETQ~~, scut scartelat; deasupra scutului marca monetăriei 

Réthy 1907 121, Huszár 1979 576, Poh1 1982 117-46

Monetărie neidentificată, 1390-1427

284. 14,17X14,16; 0,47; 9; inv. 51/263 (marca suprapune o altă marca – un cerc)

285. 13,03X12,40; 0,41; 7; inv. 51/285

286. 14,44X13,38; 0,48; 6; inv. 51/286

287. 12,71X13,00; 0,37; 6; inv. 51/287

288. 13,46X13,96; 0,50; 4; inv. 51/288 (Pl. IV/7)

289. 12,80X13,36; 0,47; 4; inv. 51/289

290. 14,20X14,62; 0,69; 3; batere dublă; inv. 51/290

291. 13,92X13,87; 0,45; 12; inv. 51/291

292. 13,87X13,58; 0,47; 7; inv. 51/292

293. 13,65X13,41; 0,49; 9; inv. 51/293

294. 15,22X13,69; 0,30; 11; batere dublă; inv. 51/294

295. 13,36X13,18; 0,56; 6; inv. 51/295

296. 11,98X12,65; 0,41; 9; inv. 51/296

297. 13,40X14,04; 0,40; 12; inv. 51/298

298. 13,11X13,46; 0,49; 1; inv. 51/299

299. 13,18X12,92; 0,48; 10; inv. 51/300

300. 14,06X14,30; 0,79; 1; inv. 51/301

301. 13,49X13,44; 0,60; 9; inv. 51/303

302. 13,51X14,29; 0,61; 3; inv. 51/304

303. 13,01X13,11; 0,41; 5; batere dublă; inv. 51/305

304. 13,29X13,05; 0,45; 4; inv. 51/306

305. 13,91X13,59; 0,50; 4; batere dublă; inv. 51/307

306. 13,47X13,39; 0,59; 6; inv. 51/308

307. 13,92X13,46; 0,38; 12; inv. 51/309

308. 12,82X12,94; 0,53; 8; inv. 51/310

309. 11,88X12,33; 0,28; 6; tunsă; inv. 51/311

310. 13,69X14,43; 0,48; 3; inv. 51/312

311. 13,02X13,02; 0,46; 12; inv. 51/313

312. 13,34X13,78; 0,43; 12; batere dublă; inv. 51/314

313. 13,60X13,76; 0,42; 11; inv. 51/315

314. 13,14X12,80; 0,40; 6; inv. 51/316

315. 12,71X12,64; 0,37; 9; inv. 51/317

316. 13,99X13,14; 0,40; 12; inv. 51/318

317. 12,66X12,43; 0,40; 12; inv. 51/319

318. 12,41X12,74; 0,28; 12; inv. 51/320

319. 12,53X14,36; 0,43; 9; inv. 51/321

320. 13,65X13,72; 0,47; 10; inv. 51/322 (~~VRGTRIG~~)

321. 13,08X13,46; 0,50; 3; inv. 51/323

322. 12,76X13,69; 0,46; 5; inv. 51/324

323. 12,93X13,09; 0,53; 9; inv. 51/325

324. 14,45X14,17; 0,55; 6; inv. 51/326 (~~VRGTRIG~~) (Pl. IV/8)

325. 13,05X13,8 1; 0,50; 3; inv. 51/327

326. 13,49X13,85; 0,33; 9; inv. 51/328

327. 13,62X13,93; 0,44; 12; inv. 51/329

328. 13,29X13,99; 0,50; 12; inv. 51/330 (~~VRGTRIG~~)

329. 13,86X13,84; 0,51; 6; inv. 51/331

330. 11,77X13,00; 0,38; 6; tunsă; inv. 51/332

331. 14,04X13,76; 0,38; 3; batere dublă; inv. 51/334

332. 13,72X13,59; 0,49; 12; inv. 51/335
 333. 13,77X14,01; 0,60; 3; inv. 51/336
 334. 13,84X13,26; 0,45; 6; inv. 51/337
 335. 14,46X14,53; 0,49; 12; inv. 51/339
 336. 13,96X13,86; 0,51; 12; inv. 51/340
 337.? 12,03X12,03; 0,45; 6; tunsă; inv. 51/341
 338. 13,74X13,75; 0,53; 9; inv. 51/342
 339. 12,23X13,05; 0,44; 3; tunsă; inv. 51/343
 340. 12,61X12,68; 0,37; 12; tunsă; inv. 51/344
 341. 12,12X12,37; 0,48; batere dublă; tunsă; inv. 51/345
 342. 13,04X13,47; 0,47; 11; inv. 51/346
 343. 12,41X12,54; 0,43; 9; tunsă; inv. 51/347
 344. 13,27X14,09; 0,48; 1; inv. 51/348 (~~REGIS VNGARIE~~)
 345. 14,13X13,74; 0,42; 4; inv. 51/394
 346. 13,30X12,26; 0,57; 1; inv. 51/411

Sigismund (1387-1437)

Denar

Av: ~~REGIS VNGARIE~~ SIG-ISMVRDI, crucea dublă intersectează legenda

Rv: ~~REGIS VNGARIE~~ ETQ, scut scartelat; deasupra scutului marca ✚

Réthy 1907 121, Huszár 1979 576, Poh1 1982 117-47

Monetăria din Košice (Kassa, Kaschau), 1390-1427

347. 14,32X13,46; 0,56; 12; inv. 51/100
 348. 13,76X13,61; 0,45; 12; inv. 51/101
 349. 12,91X13,21; 0,47; 3; inv. 51/102
 350. 13,49X13,68; 0,48; 10; inv. 51/103
 351. 12,74X13,65; 0,75; 3; tunsă; inv. 51/104 (Pl. V/2)
 352. 13,60X13,80; 0,58; 6; inv. 51/105
 353. 13,22X12,37; 0,37; 6; inv. 51/106
 354. 13,72X13,56. 0,50; 8; inv. 51/107
 355. 13,91X13,56; 0,60; 12; batere dublă; inv. 51/108
 356. 13,75X13,05; 0,54; 3; inv. 51/109
 357. 12,95X13,43; 0,56; 11; inv. 51/110

Sigismund (1387-1437) Denar

Av: ~~REGIS VNGARIE~~ SIG-ISMVRDI, crucea dublă intersectează legenda

Rv: ~~REGIS VNGARIE~~ ETQ, scut scartelat; deasupra scutului marca monetăriei ••

Réthy 1907 121, Huszár 1979 576

358. 14,14X13,46; 0,35; 3; inv. 51/391
 359. 14,21X14,39; 0,43; 2; inv. 51/392
 360. 13,66X13,68; 0,47; 4; inv. 51/393
 361. 11,73X12,08; 0,45; 6; tunsă; inv. 51/395
 362. 12,65X11,79; 0,36; 3; inv. 51/396
 363. 12,72X13,63; 0,42; 9; inv. 51/397
 364. 13,80X14,18; 0,49; 9; inv. 51/398
 365. 13,20X12,61; 0,46; 2; inv. 51/399
 366. 12,98X13,13; 0,34; 11; inv. 51/400
 367. 12,98X12,35; 0,42; 7; inv. 51/401
 368. 14,11X14,24; 0,58; 9; inv. 51/403 (Pl. V/1)
 369. 12,94X12,81; 0,37; 6; inv. 51/404
 370. 13,46X13,59; 0,51; 7; inv. 51/405
 371. 13,49X14,12; 0,40; 3; inv. 51/406
 372. 14,04X14,09; 0,58; 12; inv. 51/407
 373. 13,95X13,42; 0,47; 2; inv. 51/408

374. 12,70X12,58; 0,32; 3; inv. 51/409
 375. 14,03X12,88; 0,44; 2; inv. 51/410
 376. 14,21X14,12; 0,47; 4; inv. 51/412

Sigismund (1387-1437)

Denar

Av: **MON·SIG·ISMVNDI**, crucea dublă intersectează legenda

Rv: ***REGIS VNGARIE ETQ**, scut scartelat; deasupra scutului marca monetăriei neclară
 Réthy 1907 121, Huszár 1979 576, Poh1 1982 117

377. 13,48X13,58; 0,22; 12; inv. 51/52
 378. 13,00X12,81 0,49; 5; inv. 51/88
 379. 13,78X13,39; 0,52; 12; inv. 51/252 (**VNGARIE**)
 380. 12,61X12,40; 0,37; 10; inv. 51/297
 381. 13,76X13,85; 0,69; 10; inv. 51/353
 382. 14,29X13,57; 0,47; 6; inv. 51/354
 383. 13,86X14,21; 0,40; 5; inv. 51/355
 384. 13,76X13,40; 0,48; 1; inv. 51/356
 385. 12,42X12,91; 0,42; 12; inv. 51/357
 386. 12,85X12,97; 0,43; 12; inv. 51/358
 387. 13,99X14,85; 0,53; 7; batere dublă; inv. 51/359
 388. 13,37X13,35; 0,46; 10; inv. 51/360
 389. 14,78; 0,29; fragrn; 1; inv. 51/361
 390. 13,38X13,09; 0,39; 2; inv. 51/362
 391. 14,90X14,70; 0,45; 6; inv. 51/363
 392. 13,33X14,10; 0,44; 9; batere dublă; inv. 51/366
 393. 13,82X13,90; 0,53; 7; inv. 51/367
 394. 12,82X12,86; 0,42; 8; inv. 51/368
 395. 14,24X14,47; 0,58; 12; inv. 51/369
 396. 14,00X13,81; 0,57; 9; inv. 51/370
 397. 13,93X13,36; 0,44; 11; inv. 51/371
 398. 15,06X14,22; 0,54; 5; inv. 51/372
 399. 13,89X14,00; 0,54; 11; inv. 51/373
 400. 13,19X12,23; 0,62; 11; inv. 51/377
 401. 12,39X12,14; 0,33; 10; inv. 51/378
 402. 12,71X13,16; 0,60; 10; inv. 51/379
 403. 13,04X14,18; 0,47; 11; batere dublă; inv. 51/380
 404. 13,40X13,61; 0,55; 8; inv. 51/381
 405. 13,29X13,38; 0,62; 7; inv. 51/383
 406. 13,60X13,41; 0,55; 11; inv. 51/384
 407. 11,84X12,29; 0,30; 10; inv. 51/385
 408. 13,26X13,37; 0,46; 12; inv. 51/386
 409. 11,90X11,66 0,38; 8; inv. 51/387
 410. 13,46X13,72; 0,38; 2; inv. 51/388
 411. 12,20X11,89; 0,37; 6; batere dublă; inv. 51/389
 412. 12,14X11,90; 0,33; 12; inv. 51/390

Sigismund (1387-1437)

Parvus

Av: **S-R-V**, scut scartelat (fasciile și acvila Brandenburgu1ui)

Rv: Crucea cu brațe egale, între ele patru coroane

Réthy 1907 125A, Huszár 1979 580, Poh1 1982 119-1

Monetărie neidentificată, 1387-1427

413. 10,58X11,34; 0,29; inv. 51/413
 414. 10,59X10,93; 0,32; inv. 51/414

415. 10,63X10,63; 0,27; inv. 51/415
416. 11,29X11,51; 0,21; inv. 51/416
417. 10,48X10,36; 0,25; inv. 51/417
418. 11,18X 9,56; 0,33; inv. 51/418
419. 10,75X11,38; 0,25; inv. 51/419
420. 11,22X10,54; 0,22; incert; inv. 51/420
421. 10,06X12,44; 0,20; inv. 51/421
422. 10,46X10,47; 0,27; inv. 51/422
423. 10,58X11,10; 0,30; inv. 51/423
424. 10,53X10,73; 0,29; inv. 51/424
425. 12,11X11,43; 0,27; inv. 51/425 (Pl. V/3)
426. 12,31X11,63; 0,22; inv. 51/427
427. 11,60X11,41; 0,31; inv. 51/428
428. 11,41X11,06; 0,27; inv. 51/429
429. 10,21X11,46; 0,17; inv. 51/430
430. 11,21X11,31; 0,29; incert; inv. 51/431 (Pl. V/4)
431. 9,48X10,33; 0,27; inv. 51/432
432. 10,24X10,89; 0,25; inv. 51/433
433. 10,67X 9,73; 0,18; inv. 51/434
434. 11,04X11,88; 0,19; inv. 51/435
435. 10,18X 9,94; 0,36; inv. 51/436
436. 11,17X11,39; 0,30; inv. 51/437
437. 10,81X11,99; 0,21; inv. 51/438
438. 10,64X10,82; 0,25; batere dublă; inv. 51/439
439. 11,86X11,52; 0,27; inv. 51/440
440. 11,61X11,38; 0,24; inv. 51/441
441. 10,57X10,18; 0,15; inv. 51/442
442. 10,88X10,81; 0,30; inv. 51/443
443. 12,24X12,02; 0,29; inv. 51/444
444. 11,56X12,45; 0,29; inv. 51/445
445. 11,11X10,60; 0,17; inv. 51/446
446. 11,77X11,38; 0,28; inv. 51/447
447. 11,27X11,07; 0,24; inv. 51/448
448. 9,85X10,32; 0,32; inv. 51/449
449. 10,69X1 0,43; 0,28; incert; inv. 51/450
450. 11,22X10,29; 0,25; inv. 51/451
451. 10,04X10,14; 0,29; inv. 51/452
452. 11,42X11,40; 0,24; inv. 51/453
453. 10,95X1 0,72; 0,29; inv. 51/454
454. 10,83X10,53; 0,30; inv. 51/455
455. 10,30X10,85; 0,22; inv. 51/456
456. 10,69X10,79; 0,26; inv. 51/457
457. 10,98X10,52; 0,29; incert; inv. 51/458
458. 11,1 1X10,95; 0,23; inv. 51/459
459. 10,90X10,53; 0,27; inv. 51/460
460. 11,25X12,10; 0,17; inv. 51/461
461. 10,16X11,14; 0,18; incert; inv. 51/462
462. 11,10X10,43; 0,16; incert; inv. 51/463
463. 10,39X10,87; 0,18; incert; inv. 51/464
464. 10,55X10,67; 0,27; inv. 51/465
465. 10,25X11,67; 0,31; inv. 51/466
466. 11,69X11,57; 0,17; inv. 51/467
467. 10,89X11,24; 0,17; inv. 51/468
468. 10,85X11,46; 0,30; inv. 51/469

469. 11,42X11,72; 0,30; inv. 51/470
 470. 12,03X11,88; 0,27; inv. 51/471
 471. 10,30X10,75; 0,23; batere dublă; inv. 51/472
 472. 10,80X10,77; 0,32; inv. 51/473
 473. 10,73X11,04; 0,34; inv. 51/474
 474. 11,63X11,88; 0,25; inv. 51/475
 475. 10,26X10,81; 0,19; inv. 51/476
 476. 10,59X10,69; 0,27; inv. 51/477
 477. 11,49X11,24; 0,20; inv. 51/478
 478. 11,83X11,17; 0,31; inv. 51/479
 479. 11,15X10,85; 0,29; inv. 51/480
 480. 11,41X11,28; 0,37; inv. 51/481
 481. 11,92X11,78; 0,26; inv. 51/482
 482. 10,89X12,28; 0,21; inv. 51/483
 483. 10,56X10,86; 0,29; inv. 51/484
 484. 11,27X11,03; 0,27; inv. 51/485
 485. 11,37X11,11; 0,33; inv. 51/486
 486. 12,44X12,51; 0,17; inv. 51/487
 487. 11,04X11,29; 0,30; inv. 51/488
 488. 11,18X11,26; 0,31; inv. 51/489
 489. 11,58X11,65; 0,27; inv. 51/490
 490. 12,15X12,29; 0,27; inv. 51/491
 491. 11,73X10,90; 0,31; inv. 51/492
 492. 11,58X11,13; 0,26; inv. 51/493
 493. 12,77X11,91; 0,21; inv. 51/494
 494. 11,32X10,82; 0,38; inv. 51/527
 495. 11,76X11,12; 0,29; inv. 51/549

Sigismund (1387-1437)

Parvus

Av: **S-R-V**, scut scartelat, deasupra scutului marca monetăriei **I**-

Rv: Crucea cu brațe egale, între ele patru coroane

Réthy 1907 125A, Huszár 1979 580, Pohl 1982 119-9

Monetărie neidentificată, 1387-1427

496. 12,61X12,90; 0,27; inv. 51/495 (Pl. V/5)

Sigismund (1387-1437)

Parvus

Av: **S-R-V**, scut scartelat; deasupra scutului marca monetăriei **T**-

Rv: Crucea cu brațe egale, între ele patru coroane

Réthy 1907 125A, Huszár 1979 580, Pohl 1982 119-16

Monetăria din Timișoara (Temesvár), 1387-1427

497. 11,42X12,17; 0,32; inv. 51/426

498. 12,00X11,44; 0,33; inv. 51/496

499. 11,08X10,42; 0,24; inv. 51/497 (Pl. V/6)

500. 11,57X11,73; 0,28; inv. 51/498

501. 11,71X11,34; 0,25; inv. 51/499

502. 12,11X11,35; 0,27; inv. 51/500

503. 11,20X11,18; 0,33; inv. 51/501

504. 10,96X11,65; 0,22; inv. 51/502

505. 12,27X10,25; 0,14; fragm; inv. 51/503.

Sigismund (1387-1437)

Parvus

Av: **S-R-V**, scut scartelat; deasupra scutului marca monetăriei ★-

Rv: Crucea cu brațe egale, între ele patru coroane

Réthy 1907 125A, Huszár 1979 580, Poh1 1982 119-24

Monetăria din Baia Mare (Nagybánya), 1387-1427

506. 10,75X10,30; 0,19; inv. 51/504

507. 10,78X11,56; 0,17; fragm; inv. 51/505

508. 12,22X11,86; 0,21; inv. 51/506

509. 12,11X11,46; 0,20; inv. 51/507

510. 11,34X11,52; 0,17; inv. 51/508

Sigismund (1387-1437)

Parvus

Av: **S-R-V**, scut scartelat; deasupra scutului marca monetăriei ☾

Rv: Crucea cu brațe egale, între ele patru coroane

Réthy 1907 125A, Huszár 1979 580, Poh1 1982 119-27

Monetărie neidentificată, 1387-1427

511. 12,61X12,90; 0,29; inv. 51/509 (Pl. V/7)

512. 10,85X11,88; 0,19; inv. 51/543

Sigismund (1387-1437)

Parvus

Av: **S-R-V**, scut scartelat, deasupra scutului marca monetăriei ☿

Rv: Crucea cu brațe egale, între ele patru coroane

Réthy 1907 125A, Huszár 1979 580, Poh1 198 119-39

Monetărie neidentificată, 1387-1427

513. 11,58X11,56; 0,32; inv. 51/510

514. 11,63X 9,76; 0,18; inv. 51/511

515. 11,91X11,78; 0,21; inv. 51/512

516. 11,03X10,64; 0,34; inv. 51/513

517. 11,43X12,00; 0,24; inv. 51/514

518. 11,78X11,58; 0,26; inv. 51/515

519. 11,55X1 0,89; 0,23; inv. 51/5 1 6

520. 12,04X12,27; 0,26; inv. 51/517

521. 12,22X10,81; 0,30; inv. 51/518 (Pl. V/8)

522. 10,22X10,82; 0,30; inv. 51/519

Sigismund (1387-1437)

Parvus

Av: **S-R-V**, scut scartelat; deasupra scutului marca monetăriei ☽

Rv: Crucea cu brațe egale, între ele patru coroane

Réthy 1907 125A, Huszár 1979 580, Poh1 1982 119-40

Monetărie neidentificată, 1387-1427

523. 10,76X10,32; 0,21; inv. 51/540 (Pl. VI/1)

Sigismund (1387-1437)

Parvus

Av: **S-R-V**, scut scartelat; deasupra scutului marca monetăriei ••

Rv: Crucea cu brațe egale, între ele patru coroane

Réthy 1907 125A, Huszár 1979 580, Poh1 1982 119-

Monetărie neidentificată, 1387-1427

524. 11,40X10,79; 0,27; inv. 51/520

525. 12,06X11,67; 0,35; inv. 51/522

526. 11,69X11,08; 0,21; inv. 51/523
 527. 11,51X12,16; 0,30; inv. 51/524
 528. 11,85X12,69; 0,27; inv. 51/525
 529. 7,40X10,51; 0,09; fragm.; inv. 51/526
 530. 12,20X12,18; 0,32; inv. 51/528 (Pl. VI/2)
 531. 12,08X12,42; 0,27; inv. 51/529
 532. 11,67X12,02; 0,20; fragm.; inv. 51/530
 533. 12,00X10,53; 0,28; inv. 51/531
 534. 12,05X11,85; 0,27; inv. 51/532
 535. 12,57X11,98; 0,27; inv. 51/533
 536. 12,25X12,28; 0,32; fragm; inv. 51/534.
 537. 11,08X11,89; 0,28; inv. 51/535
 538. 12,09X11,90; 0,23; inv. 51/536
 539. 10,63X11,87; 0,20; inv. 51/550

Sigismund (1387-1437)

Parvus

Av: **S-R-V**, scut scarte1at, deasupra scutului marca monetăriei •

Rv: Crucea cu brațe egale, între ele patru coroane

Réthy 1907 125A, Huszár 1979 580, Poh1 1982 119-

Monetărie neidentificată, 1387-1427

540. 10,80X9,80; 0,30; inv. 51/537
 541. 10,51X10,01; 0,27; inv. 51/538
 542. 12,40X12,09; 0,23; inv. 51/539 (Pl. VI/3)

Sigismund (1387-1437)

Parvus

Av: **S-R-V**, scut scartelat, deasupra scutului marca monetăriei neclară

Rv: Crucea cu brațe egale, între ele patru coroane

Réthy 1907 125A, Huszár 1979 580, Poh1 1982 119-?

543. 10,91X11,07; 0,24; inv. 51/541
 544. 11,56X10,92; 0,25; inv. 51/542
 545. 11,12X11,88; 0,32; inv. 51/544
 546. 11,19X10,47; 0,27; inv. 51/545
 547. 11,17X11,32; 0,27; batere dublă; inv. 51/546
 548. 11,57X11,33; 0,27; batere dublă; inv. 51/547
 549. 11,54X11,64; 0,37; batere dublă; inv. 51/548

Sigismund (1387-1437)

Parvus

Av: **S-R-V**, scut scartelat

Rv: Crucea cu brațe egale, între ele trei coroane și litera 

Réthy 1907 125B, Huszár 1979 581, Poh1 1982 120

Monetăria din Buda, Markus von Nürnberg, 1404-1405

550. 12,01X11,73; 0,24; inv. 51/521
 551. 11,22X11,50; 0,26; inv. 51/551
 552. 11,15X11,61; 0,26; inv. 51/552
 553. 11,24X10,96; 0,22; inv. 51/553
 554. 10,82X11,70; 0,24; inv. 51/554
 555. 11,57X11,47; 0,32; inv. 51/555 (Pl. VI/4)
 556. 11,94X11,50; 0,19; inv. 51/556
 557. 11,33X11,98; 0,32; inv. 51/557
 558. 11,52X11,73; 0,32; inv. 51/558 (Pl. VI/5)

Sigismund (1387-1437)

Parvus

Av: **S-R-V**, scut scartelat

Rv: Crucea cu brațe egale, între ele patru coroane

Réthy 1907 126, Huszár 1979 582, Poh1 1982 121-1

Monetăria din Buda, 1402-1403

559. 11,59X11,29; 0,25; inv. 51/559 (Pl. VI/6)

560. 11,27X11,51; 0,20; inv. 51/560

561. 11,39X11,92; 0,26; inv. 51/561

562. 10,86X11,64; 0,27; inv. 51/562 (Pl. VI/7)

Sigismund (1387-1437)

Parvus

Av: **S-R-V**, cut scartelat

Rv: Crucea cu brațe egale, între ele patru coroane sau trei și 1 litera **M**

Réthy 1907 124 A sau B, Huszár 1979 580 sau 581, Poh1 1982 119 sau 120

563. 11,71X10,73; 0,30; inv. 51/563

564. 10,07X10,53; 0,25; inv. 51/564

565. 10,85X11,17; 0,19; inv. 51/565

566. 11,91X11,43; 0,14; fragm; inv. 51/566

567. 10,81X10,57; 0,26; inv. 51/567

568. 11,28X9,27; 0,30; inv. 51/568

569. 11,15X11,37; 0,26; inv. 51/569

570. 10,54X11,03; 0,21; inv. 51/570

571. 11,34X11,25; 0,23; inv. 51/571

572. 6,69X 8,96; 0,06; fragm; inv. 51/572

Monede nesemnalate la achiziție în compoziția tezaurului de la Batăr

Ludovic I (1342-1382)

Denar (*denarius Saracenus*)

Av: ✠ **MORETA LODOVICI**

Cap de "saracen"

Rv: ✠ **RÆGIS HVNGARIE**

Crucea dublă, capetele terminate cu globule

Monetăria din Pécs

Réthy 1907 89, Huszár 1979 547 (1373-1382), Pohl 1982 89-1

573. 14,39X14,55; 0,42; inv. 51/574

Ludovic I (1342-1382)

Obol

Av: ✠ **MORETA LODOVICI**

Crucea dublă, capetele terminate cu globule

Rv: ✠ **DEIGRATIA HVNGARIE**

Scut despicat, deasupra scutului o floare de crin ✠

Monetăria neidentificată

Réthy 1907 88, Huszár 1979 546 (1371), Poh1 1982 88-2(1372)

574. 11,30X11,54; 0,14; inv. 51/575

Iancu de Hunedoara (1446-1453)

Denar

Av: **TAMPORA -IO GVBÆR**

Crucea dublă, între brațele crucii siglele **M-A**

Rv: ✚ **REGNI VNGARIE**

Scut cu fascii

1446, monetăria din Baia Mare (Nagybánya), Aylhart
Réthy 1907 156, Huszár 1979 618, Pohl 1982 175-6
575. 15,82; 0,22; fragm.; inv. 51/576

Lista planșelor:

(Foto: Ovidiu Pascu, Prelucrarea imaginii: Oana Georgescu; Desen: Mariana Mechiș)

Planșa I. Vasul tezaurului de la Batăr; 1-4. Falsuri după denarii lui Sigismund de Luxemburg de tip CNH 121 (inv. 51/38,137, 55, 57)

Planșa II. 1-3. Denari, Maria (CNH 114, 116); 4-8. Denari, Sigismund de Luxemburg (CNH 121).

1. Pohl 112-1 (inv. 51/3); 2. Pohl 112-2 (inv. 51/4); 3. Pohl 114-2 (inv. 51/5); 4. Denar hibrid, tip CNH 120-121 (inv. 51/7); 5. Pohl 117-1 (inv. 51/11); 6. Pohl 117-1 (inv. 51/79); 7. Pohl 117-1 (inv. 51/31); 8. Pohl 117-25 (inv. 51/302).

Planșa III. 1-8. Denari, Sigismund de Luxemburg (CNH 121)

1. Pohl 117-26 (inv. 51/127); 2. Pohl 117-85 (inv. 51/86); 3. Pohl 117-28 (inv. 51/230); 4. Pohl 117-30 (inv. 51/140); 5. Pohl 117-32 (inv. 51/161); 6. Pohl 117-33 (inv. 51/221); 7. Pohl 117-34 (inv. 51/225); 8. Pohl 117-35 (inv. 51/233).

Planșa IV. 1-8. Denari, Sigismund de Luxemburg (CNH 121)

1. Pohl 117-36 (inv. 51/248); 2. Pohl 117-37 (inv. 51/257); 3. Pohl 117-39 (inv. 51/259); 4. Pohl 117-42 (inv. 51/264); 5. Pohl 117-44 (inv. 51/271); 6. Pohl 117-45 (inv. 51/276); 7. Pohl 117-46 (inv. 51/288); 8. Pohl 117-46 (inv. 51/326).

Planșa V. 1-2. Denari, Sigismund de Luxemburg (CNH 121); 3-8. Parvi, Sigismund de Luxemburg (CNH 125A)

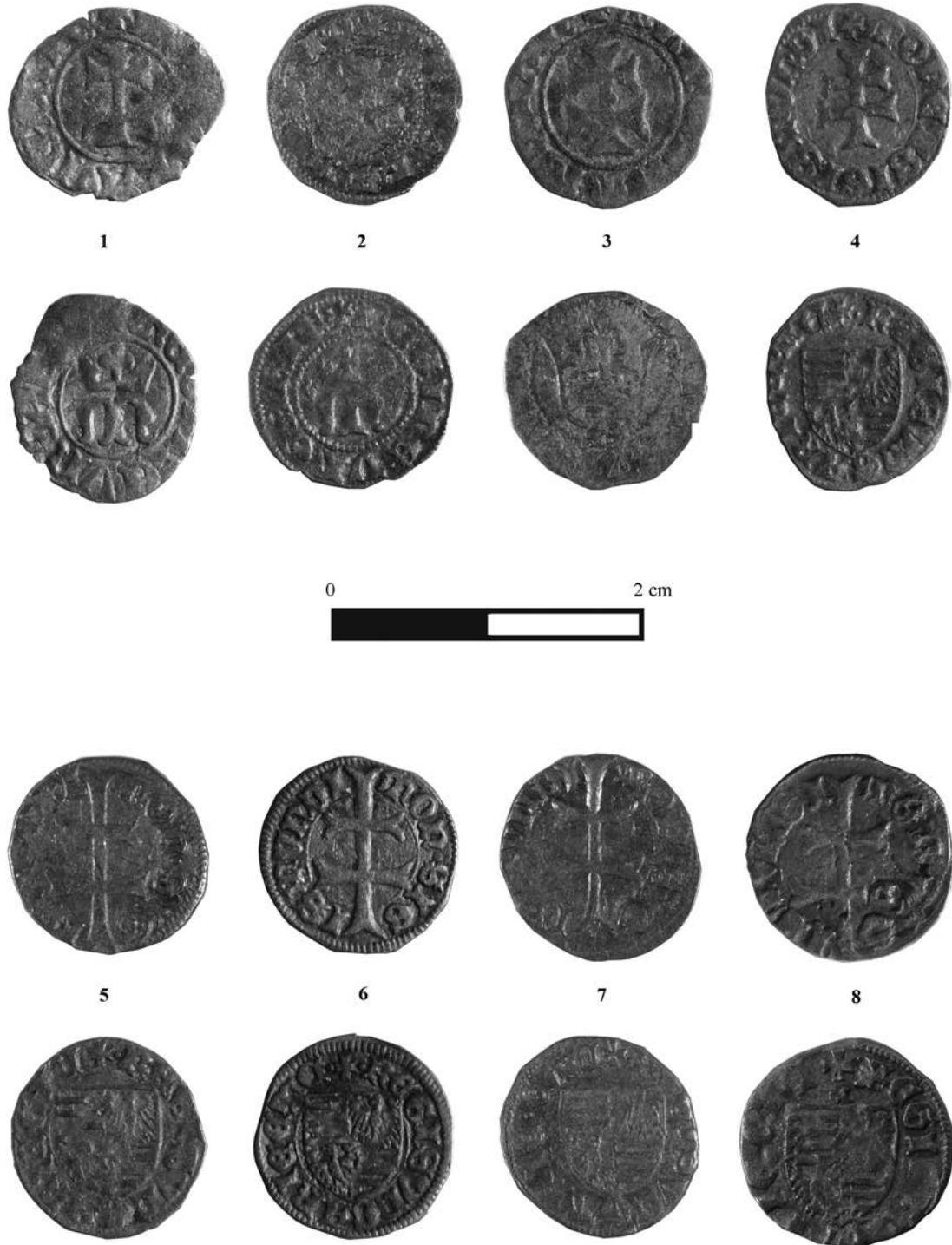
1. Pohl - (inv. 51/403); 2. Pohl 117-47 (inv. 51/104); 3. Pohl 119-1 (inv. 51/425); 4. Pohl 119-1 (inv. 51/431); 5. Pohl 119-9 (inv. 51/495); 6. Pohl 119-16 (inv. 51/497); 7. Pohl 119-27 (inv. 51/509); 8. Pohl 119-39 (inv. 51/718).

Planșa VI. 1-8. Parvi, Sigismund de Luxemburg (CNH 125A-B, 126)

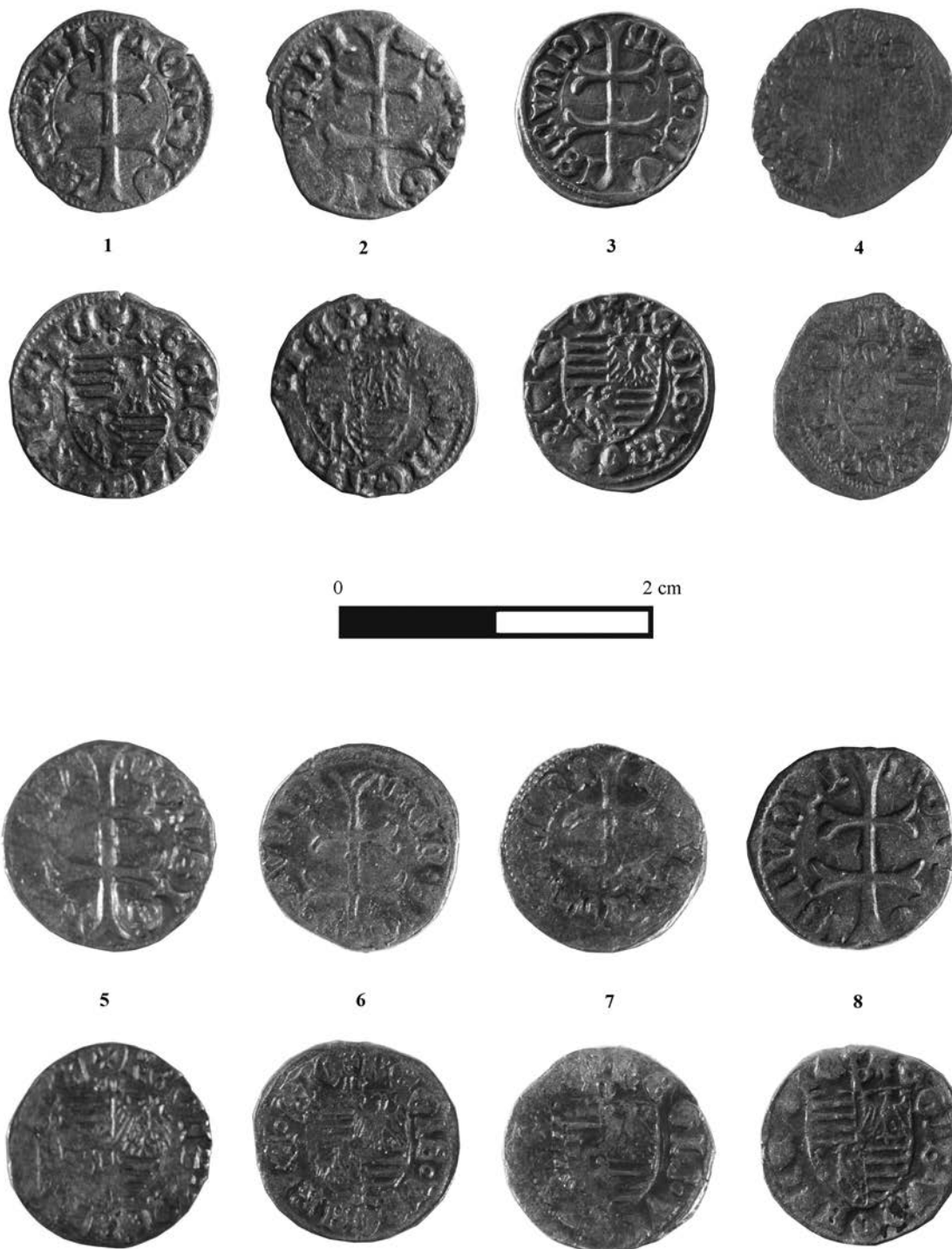
1. Pohl 119-40 (inv. 51/540); 2. Pohl 119 - (inv. 51/528); 3. Pohl 119 - (inv. 51/539); 4. Pohl 120 (inv. 51/555); 5. Pohl 120 (inv. 51/558); 6. Pohl 121-1 (inv. 51/559); 7. Pohl 121-1 (inv. 51/562).



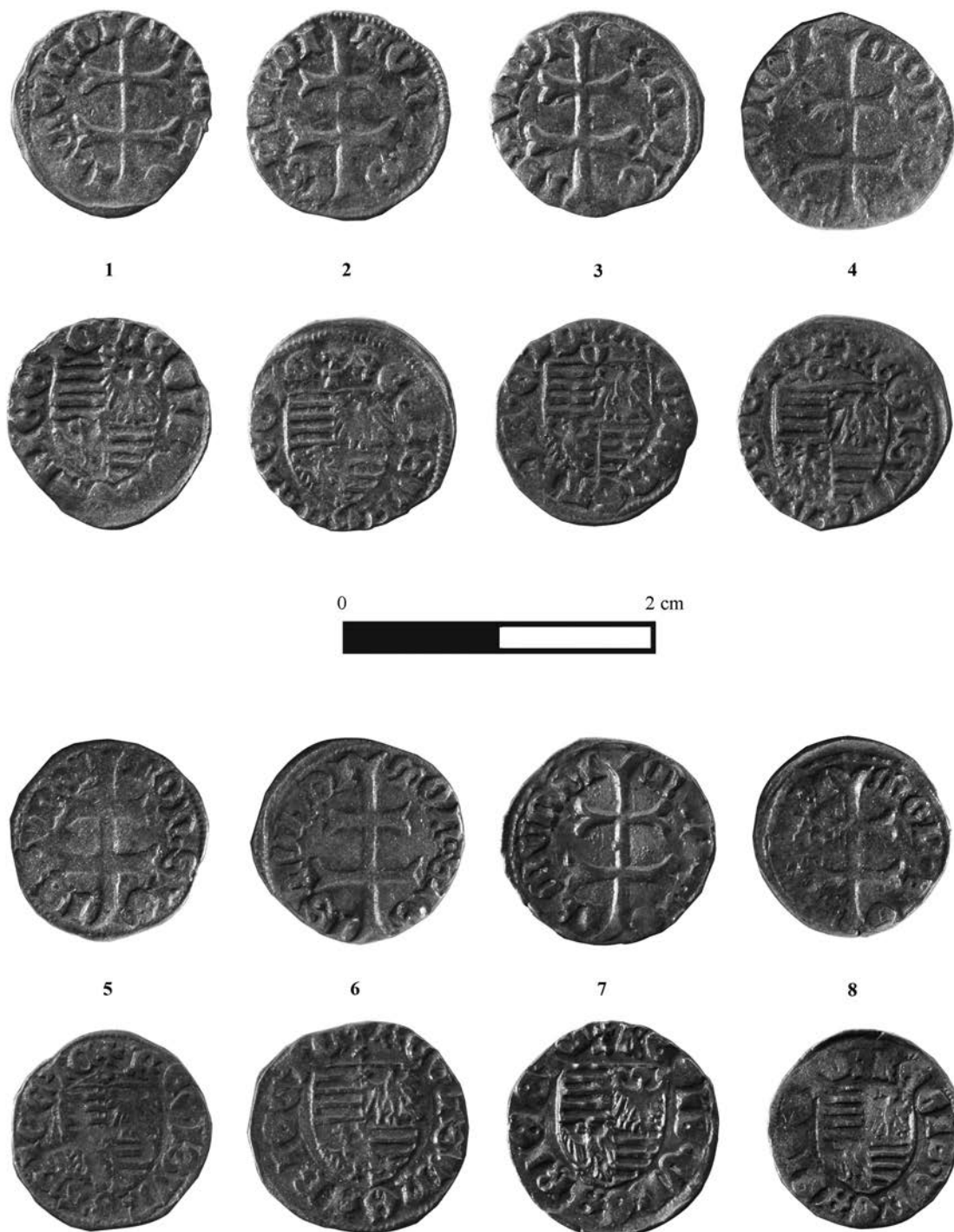
Plansa I.



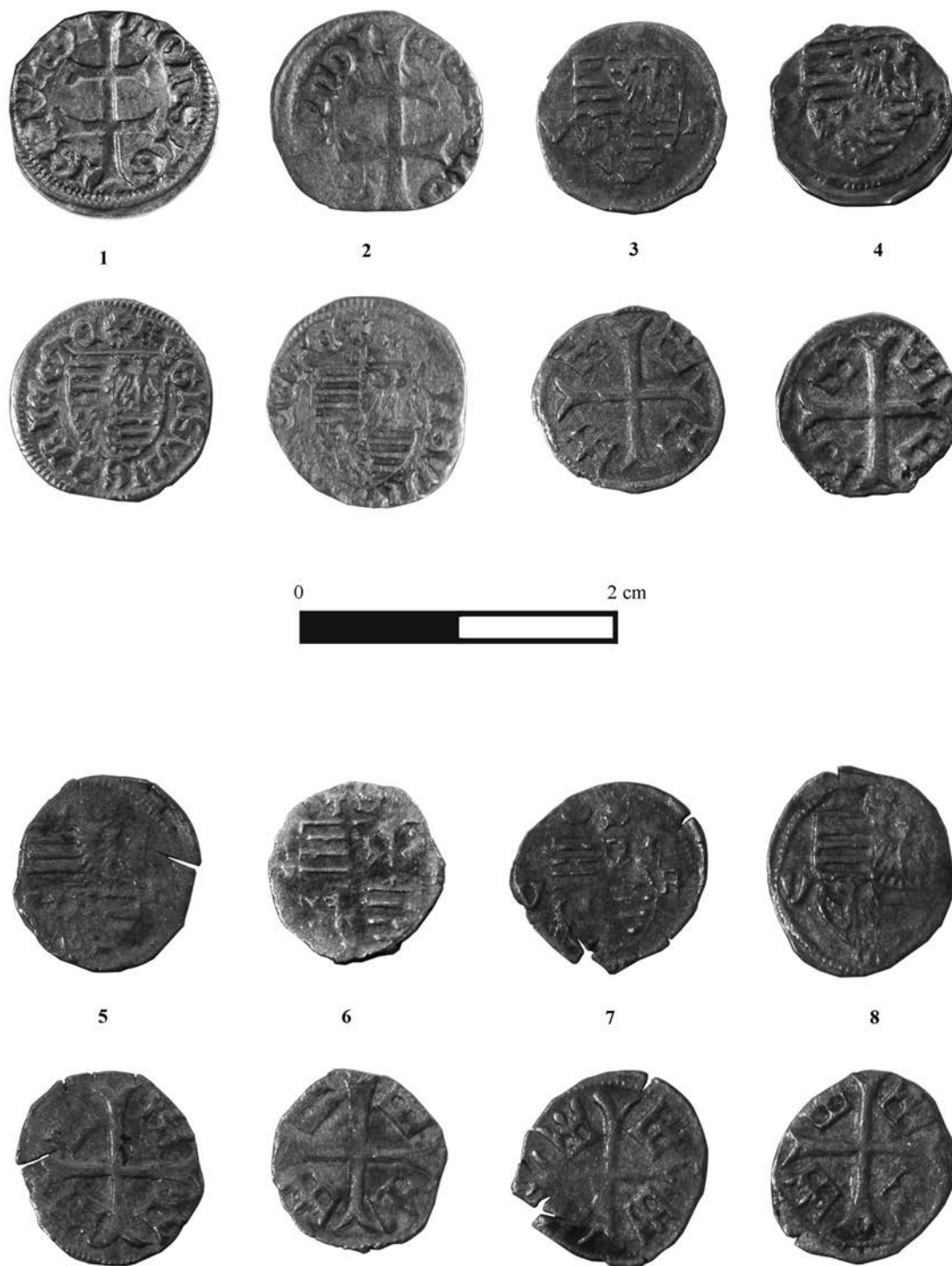
Plasa II. 1-3. Denari, Maria (CNH 114, 116); 4-8. Denari, Sigismund de Luxemburg (CNH 121).



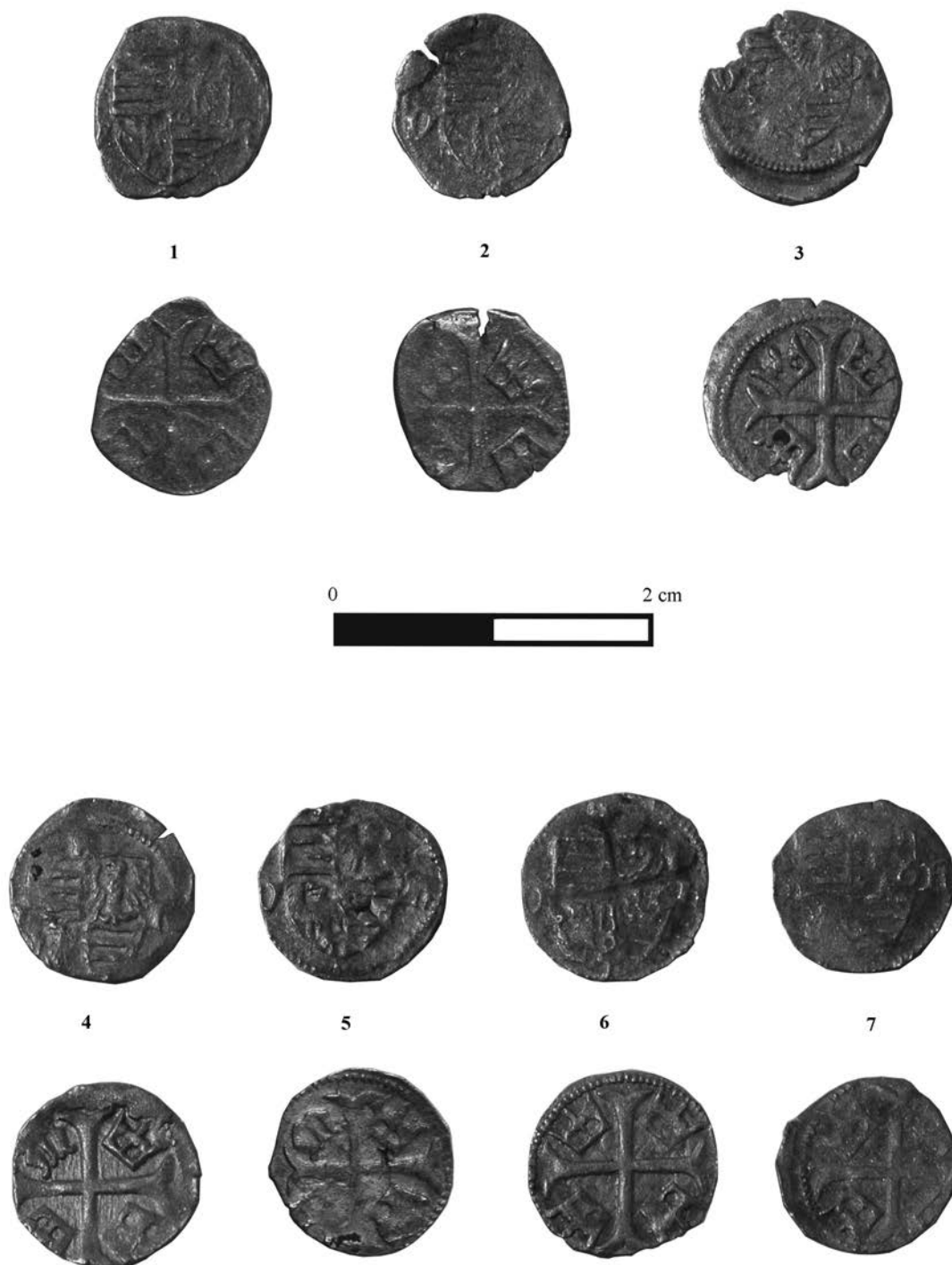
Plansa III. 1-8. Denari, Sigismund de Luxemburg (CNH 121)



Plansa IV. 1-8. Denari, Sigismund de Luxemburg (CNH 121)



Plansa V. 1-2. Denari, Sigismund de Luxemburg (CNH 121); 3-8. Parvi, Sigismund de Luxemburg (CNH 125A)



Plansa VI. 1-8. Parvi, Sigismund de Luxemburg (CNH 125A-B, 126)

