

TEZAURUL DIN AȘEZAREA DACICĂ DE LA TĂȘAD - PRODUSE FINITE ALE ATELIERULUI SAU PIESE DE PODOABĂ DETERIORATE -

Corina TOMA*

THE HOARD FROM THE DACIAN SETTLEMENT IN TASAD - FINISHED PRODUCTS FROM THE WORKSHOP OR DAMAGED COSTUME ACCESSORIES AND JEWELRY PIECES –

Abstract

The uniqueness of the hoard from Tasad (Bihar County) is conferred by the circumstances and context of its discovery, but also by its composition. When he first published the lot, N. Chidioșan classified the lot of artifacts found inside the workshop as illustrating a complete cycle of production, which contained finished products (knotted brooches and a necklace), unfinished products still in work (a bracelet or a necklace) and raw materials (two silver bars).

The present reopening of the discussion regarding this hoard, based on the direct observation of the items and their conservation level, in addition to information published in 1977, will cover the following two aspects:

- The necklace is either a “one of a kind” item or the result of archaeological restoration that might have joined two different pieces from the workshop’s inventory: a stiff necklace and a fragmentary chain made of twisted segments.
- The finished products (the knotted brooches, the stiff necklace and the chain), showing heavy signs of wearing especially around areas of maximum stress, are items which were produced in the workshop where they were found and were destroyed by the craftsman before they were abandoned on the floor, or they are damaged ornaments that were brought in to be repaired.

Key words: Latène, workshop, Tășad/Bihar county, jewelry pieces, damaged costume accessories.

În anul 1976, în timpul săpăturilor din așezarea dacică de la Tășad, N. Chidioșan a descoperit în interiorul unei locuințe-atelier un ansamblu de piese de orfevrerie. Un an mai târziu, conștient de „valoarea documentară remarcabilă” a descoperirii, autorul săpăturii publice primul¹, și până în prezent, singurul tezaur de podoabe de argint descoperit într-o așezare dacică².

Nota distinctă a tezaurului dată de contextul de descoperire era completată de prezența unui nou tip de colan „nemaîntâlnit în alte regiuni”³. Colanul în cauză a rămas inedit, în ciuda numeroaselor loturi de piese de port și de podoabă descoperite până în prezent.

* Muzeul Țării Crișurilor, Oradea. E-mail: corinatoma00@yahoo.com

¹ Chidioșan 1977a 27-43; Chidioșan 1977b 69-71.

² După anul 1976 numărul pieselor de orfevrerie descoperite în așezări a crescut considerabil, însă, tezaurul de la Tășad rămâne singurul lot descoperit într-un complex închis. În incinta așezărilor și cetăților apar doar piese de port și podoabe izolate, descoperite în strat, în gropi, în locuințe etc. (Spănu 2012 32).

³ Chidioșan 1977b 70.

Literatura de specialitate a preluat piesa ca atare - „un colan rigid de care era prins un lanț din zale de sârme răsucite” -, dar a evitat introducerea unei categorii aparte în cadrul tipologiei lanțurilor sau a colanelor dacice⁴.

Recent, în monografia dedicată pieselor de orfevrerie din Dacia preromană, colanul de la Tășad a fost prezentat în capitolul *Piese cu o morfologie particulară*. Fără a exclude posibilitatea atașării sale la gât, asemenea unui colier, autorul, invocând „absența oricăror analogii”, a evitat încadrarea piesei în categoria colanelor⁵.

Absența analogiilor, observațiile directe asupra pieselor descoperite la Tășad și contextul arheologic particular ne determină să reluăm discuția asupra colanului în cauză. Punctul de plecare îl constituie publicarea descoperirii de către autorul săpăturii, descrierea și desenul piesei fiind preluate ca atare în monografiile sau articolele ce fac referire la tezaurul de la Tășad.



Fig. 1. Reconstituirea grafică a colanului din tezaurul de la Tășad (după N. Chidioșan 1977a fig. 3, fără scară)

Descrierea și desenul colanului în momentul publicării

În anul 1977, la un an după descoperire, N. Chidioșan dădea următoarea descriere a piesei⁶:

„Colanul din sârmă compus din două părți distincte.

A. Sârmă groasă cu secțiune rotundă, subțiată spre capete, care se termină în două cârlige. Această parte a fost puternic arcuită. Ea s-a rupt din vechime când a fost îndoită. De cârligele celor două capete se prinde a doua parte a colanului. B. Lanț compus din 8 bucăți de sârme răsucite în trei, având la capete câte un ochi. Aceste ochiuri se petreceau una în cealaltă legând astfel cele 8 sârme. Capetele lanțului rămase libere, erau agățate de cârligele părții rigide a colanului (fig. 3). Dimensiuni: Grosimea maximă a sârmei 4 mm; lungimea sârmelor împletite 3,9-4,7 cm; diametrul colanului 20,4 cm; greutatea 46,7 gr.” (MȚCO inv. 9695).

Descrierea era completată cu reconstituirea prin desen a colanului (Fig. 1), fără o redare grafică sau fotografică a stării celor două piese în momentul descoperirii. Observarea atentă a pieselor componente, păstrate în colecția MȚCO, aduce câteva completări descrierii precedente:

(a). Partea rigidă a colanului, formată dintr-o tijă rotundă, neregulată, a fost ruptă în două bucăți de lungimi inegale, cea mai lungă fiind pliată de două ori, iar cea mai scurtă o singură dată (Pl. I/3 a-c). În dreptul rupturii, părțile tijei se sudează perfect, formând un arc

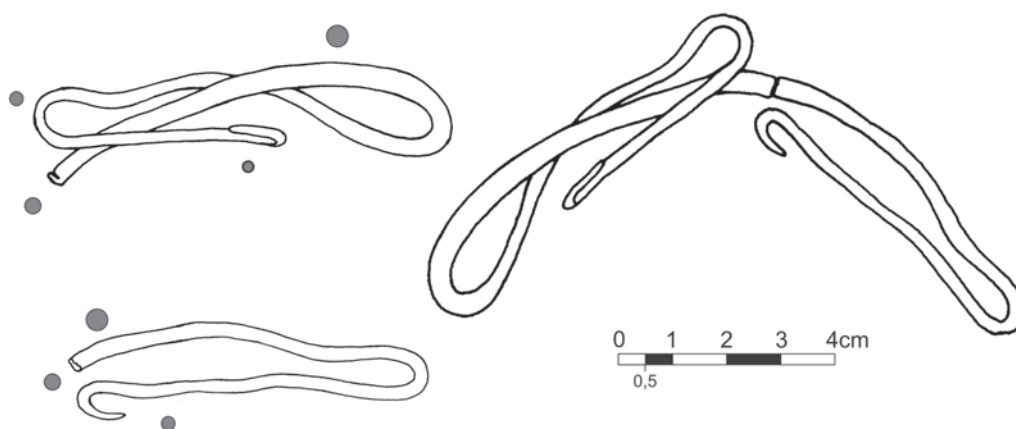


Fig. 2. Starea de conservare a colanului – partea rigidă (desen Mariana Mechiș)

⁴ Rustoiu 1987-1988 1080/cat. Aa; Rustoiu 1996 57, 89, 112-113, fig. 69.

⁵ Spânu 2012 85, 247 pl. 151/1.

⁶ Chidioșan 1977a 34.

de cerc, ce nu sugerează o îndoitură puternică și nici nu trădează urme ale tăierii cu o daltă (Fig. 2).

(b). Lanțul compus din cele opt segmente s-a găsit rupt în două părți, formate din cinci, respectiv trei segmente, lucru nesemnlat în momentul publicării tezaurului⁷. Fiecare parte avea, la unul

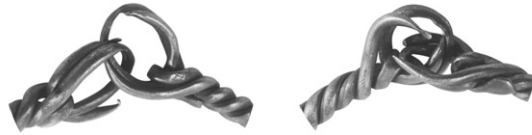


Fig. 3. Detalii asupra uzurii segmentelor de lanț (foto Ovidiu Pascu)

din capete, verigile rupte, ceea ce a determinat desprinderea segmentelor din sârme răsucite (Pl. I/4). De altfel, lanțul prezintă semne de uzură și în cazul segmentelor îmbinate, unele dintre ele având verigile subțiate datorită frecării, fapt ce a dus la ruperea acestora⁸ (Fig. 3).

Din descrierea publicată și în urma consultării registrului de inventar reiese că unirea dintre cele două părți ale presupusului colan este doar ipotetică⁹. Reconstituirea grafică a colanului, preluată în toate lucrările care fac referire la tezaurul de la Tășad, a constituit punctul de plecare în identificarea colanului articulat, *unic* în Dacia preromană. Nu s-a observat însă că desenul publicat în anul 1977 era o ipoteză grafică de reconstituire a piesei, lucru neprecizat în nota explicativă a figurii. Starea reală a pieselor componente este cu totul diferită (rupte, îndoite, segmentate), nefiind redată în desene adiacente sau în fotografii, ci doar descrisă lacunar în textul articolului¹⁰.

Din această perspectivă, întrebarea firească care se pune este dacă *lanțul era atașat în vechime la capetele colanului îndoite asemenea unor cârlige*. Răspunsul pe care îl putem oferi se bazează, în lipsa documentației de șantier¹¹, doar pe informațiile publicate și observațiile directe asupra celor două piese.

Analiza independentă a pieselor componente ale „colanului”

Revenind la ceea ce N. Chidioșan numea *partea rigidă a colanului*, în fapt o tijă cu o grosime neregulată (0,22-0,45 cm), subțiată spre capete, presupunem că piesa deteriorată este un mic *torques* din bară netedă, netorsionată¹².

Datorită circumferinței reconstituite și a diametrului calculat în funcție de lungimea conturului (cca. 12,9 cm)¹³, piesa de la Tășad poate fi considerată un *torques* cu sistem de închidere simplu, prin agățarea celor două cârlige, lucru indicat de poziționarea lor¹⁴ (Fig. 4). Fixarea la gât a colanului presupunea depărtarea capetelor, presiunea exercitată asupra tijei putând provoca ruperea ei.

Două piese identice morfologic, dintre care una fragmentară, apar în tezaurul de la Șarmășag (jud. Sălaj). Diametrul relativ redus al piesei întregi (10,9 cm) a făcut ca ea

⁷ În registrul de inventar, în aprilie 1976, la rubrica, *Starea de conservare*, este consemnată ruperea unei verigi.

⁸ Uzura verigilor a fost observată de către N. Chidioșan și redată în desenul colanului (Chidioșan 1977a fig. 3). Fără a fi semnalate în text, urmele de întrebuițare sugerate în desenul lanțului de la Tășad au scăpat uneori atenției specialiștilor, care au adus corecții desenului publicat de N. Chidioșan (Spănu 2012 pl. 151/1).

⁹ Dincolo de starea de conservare a pieselor, faptul că, „obiectele din tezaur au fost descoperite (...) depuse strâns «în pachet», unele din piese fiind îndoite, altele încolăcite una în cealaltă” (Chidioșan 1977a 37), ne îndeamnă să privim cu precauție această uniune între cârligele colanului rigid și verigile lanțului. Pe de altă parte, chiar dacă ea a existat în momentul descoperirii, trebuie să avem în vedere că poziția pieselor în contextul locuinței-atelier nu indică modul de utilizare a podoabelor, cum se întâmplă, spre exemplu, în cazul mormintelor de înhumare sau în cel al reprezentărilor figurative.

¹⁰ Din registrul de inventar (MȚCO inv. 9695) aflăm doar că bara cu secțiune rotundă avea „capetele ascuțite și îndoite cârlig, pentru a se prinde de orificiile spirelor”, fără o referire concretă la starea pieselor și relația dintre ele în momentul descoperirii.

¹¹ Nu știm dacă documentația de șantier lăsată de N. Chidioșan în colecția de arheologie a MȚCO păstrează informații suplimentare sau fotografii inedite asupra descoperirii din locuința-atelier.

¹² Pentru încadrarea tipologică a acestui colan vezi: Horedt 1973 138/C2a; Rustoiu 1996 89, 97; Spănu 2012 55.

¹³ N. Chidioșan anunța un diametru al colanului de 20,4 cm (?), însă, acesta din urmă era desenat deschis asemenea unui arc de cerc.

¹⁴ În plus, ca termen de comparație, în structura tezaurului de la Tășad apare o sârmă subțiată spre capetele ascuțite, neîndoite; piesa este deformată, ceea ce îngreunează identificarea funcționalității ei. Un calcul aproximativ indică un diametru de cca. 7,50 cm.

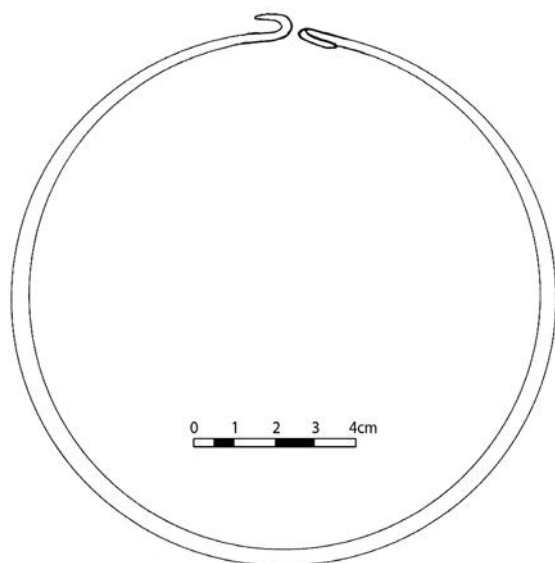


Fig. 4. Propunere de reconstituire grafică a torques-ului de la Tășad (desen Mariana Mechiș)

să fie identificată nesigur ca fiind o brățară¹⁵ sau un colan¹⁶. O podoabă cu aproximativ același diametru (10,5 cm), dar cu o tijă mai groasă (0,4-0,7 cm), descoperită în tezaurul de la Cehețel (jud. Harghita), a fost integrată în categoria colanelor¹⁷.

Partea mobilă a așa-zisului colan articulat este în fapt un lanț fragmentar, realizat din segmente de sârme torsionate. Fiecare segment a fost obținut prin răsucirea unei singure bucăți de sârmă, pliată de trei ori¹⁸. Înainte de plierea în trei părți egale și răsucirea lor, din firul de sârmă au fost modelate, la cele două capete, verigile duble. Ruperea buclelor a determinat fragmentarea lanțului, părțile componente fiind unite între ele în momentul confecționării.

Segmentele de sârme răsucite cu bucle terminale au fost interpretate, datorită diverselor ipostaze în care au fost descoperite, ca fiind pandantive¹⁹, lanțuri²⁰ sau garnituri/elemente de legătură între diferite piese de orfevrerie²¹. În tezaurile dacice ele apar cel mai frecvent dispartate, neasamblate în lanțuri, cu buclele intacte (Șimleul Silvaniei, Cerbăl, Mediaș, Săliște).

Segmentele de sârme răsucite cu

segmentele torsionate prinse unele de altele în mod direct sunt foarte rare. Păstrate ca atare, formând lanțuri, sunt semnalate doar în descoperirile de la Tășad (jud. Bihor) și Kladovo (Serbia). Nu este exclus, însă, ca segmentele torsionate cu buclele rupte, precum cele din tezaurul de la Oradea-Cărmădărie (jud. Bihor)²², să fi fost inițial prinse într-un lanț.

Utilizarea acestor lanțurilor rămâne incertă²³. Prototipurile lor, lanțurile celtice din fier sau bronz, au fost găsite în morminte de înhumare în zona gâtului²⁴ sau în morminte de incinerare, dar asociate cu elemente specifice centurilor²⁵. În cazul centurilor celtice, ele se dublau și erau prinse cu ajutorul unor verigi. La sporirea (triplarea sau cvadruplarea) segmentelor torsionate legate cu verigi cu capetele petrecute și înfășurate s-a recurs și în cazul centurii de la Clipicești (jud. Vrancea)²⁶.

Se observă, astfel, că pentru confecționarea centurilor se recurge, datorită fragilității, la folosirea lor în grupuri de câte două, trei sau patru segmente. Fără a putea preciza

¹⁵ Glodariu 1968 409, fig. 1/6; Pop 2008 62, fig. 59 (MNIT inv. IV 5503).

¹⁶ Spânu 2012 245/115.

¹⁷ Székely 1965 55, fig. 5/7; Spânu 2012 219/24, pl. 21/2.

¹⁸ Spânu 2012 67. N. Chidioșan descria lanțul ca fiind realizat din sârmulițe împletite în trei care au la capete câte un ochi (Chidioșan 1977b 34; Chidioșan 1977b 70).

¹⁹ Horedt 1973 142/F2.

²⁰ Rustoiu 1996 112-113.

²¹ Spânu 2012 67.

²² Römer 1886 205; Pârvan 1986 302, fig. 37; MȚCO inv. 1186-2. Conform datelor consemnate în registrul de inventar din anul 1885 (nr vechi de inv. 1073/1885) și a imaginii publicate de către F. Römer în anul 1886, patru din cele nouă segmente s-au găsit în stare fragmentară.

²³ În cazul Kladovo, lanțul format din cele opt segmente torsionate unesc un pandantiv antropomorf de o fibulă cu scut. Nu se știe, însă, dacă lanțul era atașat și în vechime de fibulă, bucla fiind introdusă pe ac (*Apud* Spânu 2012 254/III, 208, pl. 195-3).

²⁴ Zirra 1967 73, fig. 35/V. În mormântul de înhumare M18 din necropola de la Ciumești, cele 14 segmente lucrute prin răsucire fac parte dintr-un colier ce atârna la gâtul defunctei.

²⁵ Némethi 1992 70, 107, fig. 9/5 M67; În necropola de la Pișcolt, în mormântul de incinerare M67, a fost descoperită o centură formată din segmente din sârmă răsucită, articulate se pare cu ajutorul unor verigi. În acest caz, însă, segmentele sunt dublate și susțin pandantivi, iar la unul din capete apare un cârlig cu rol de prințator de centură. Un lanț-centură din fier descoperit în necropola de la Fântânele și păstrat la MNIT este semnalat de către A. Rustoiu (Rustoiu 1996 112, fig. 113/1).

²⁶ Mitrea 1972 642, fig. 3; Spânu 2012 67, 72, 220-221/30, pl. 29.

funcționalitatea lanțului de la Tășad, considerăm că fragilitatea buclelor de la capetele segmentelor exclude utilizarea lui ca și centură.

S-a presupus, în momentul publicării tezaurului, că lanțul s-a păstrat integral, fiind producția atelierului unde a fost des coperit, dar uzura și fragmentarea sa ne arată că piesa este deteriorată, fără a putea preciza dacă s-a păstrat sau nu în întregime.

Starea de conservare a podoabelor finite

Luată separat, cele două piese constituie obiecte distincte, cu funcționalitate independentă. Din această perspectivă, tezaurul de la Tășad se compune din două fibule cu noduri nepereche, cu resorturi detașate, un *torques*, un lanț sau un fragment de lanț format din segmente torsionate, o tijă de argint în curs de prelucrare (brățară?) și două bare masive de argint (Anexă, Pl. I).

Practic rămâne aceeași structură pe care N. Chidioșan o caracteriza, în strânsă legătură cu contextul de descoperire, drept „un ciclu, o serie completă de fabricație și anume: materia primă sub forma sa intermediară, adică bara masivă de argint; apoi produsul aflat în curs de execuție sau semifabricat, reprezentat de bara îndoită și aplatizată și în fine, produsele finite – fibule, colan etc.”²⁷.

Starea de conservare a pieselor finite ridică semne de întrebare asupra stadiului final, care le-a fost atribuit în cadrul ciclului de manufacturare:

(1) Colanul rigid s-a rupt în vecinătatea zonei maxime de curbură, acolo unde tija, în urma baterii neuniforme, era mai subțire, devenind inutilizabil.

(2) Lanțul, indiferent de funcționalitatea sa, datorită uzurii verigilor de prindere, s-a frânt în două părți, ceea ce a determinat scurtarea și scoaterea lui din folosință.

(3) Fibulele sunt nepereche și fragmentare, prezentând o defecțiune frecvent întâlnită, ruperea resortului la unirea cu arcul²⁸.

La publicarea lotului de la Tășad, uzura pieselor nu a fost semnalată explicit în text, iar deteriorarea celor două resorturi de fibule, singura la care s-a făcut referire, a fost pusă pe seama ruperii lor „probabil, în momentul abandonării tezaurului”²⁹.

Nu știm dacă putem vorbi despre practica distrugerii intenționate a pieselor de orfeverie, având în vedere că deteriorarea lor nu poartă urme de intenționalitate evidentă (tăieri cu dalta, loviri succesive, fragmentări sistematice etc.)³⁰. Pe de altă parte, cunoaștem cu exactitate contextul arheologic al descoperirii: „depuse strâns în «pachet», unele din piese fiind îndoite, altele încolăcite una în cealaltă”, pe podeaua unei încăperi dotată cu o vatră de foc și o groapă umplută cu bucăți de mangal³¹.

Nu putem preciza în ce măsură piesele au fost distruse în urma acestei *împachetări*. Urmele de folosire de pe corpul acestora și prezența lor într-un complex închis, interpretat ca fiind un atelier de orfeverie, ne determină să credem că ele nu au fost scoase din uz în mod intenționat. Foarte probabil, fibulele, cu certitudine ceea ce resortul fragmentar, lanțul cu buclele seg-

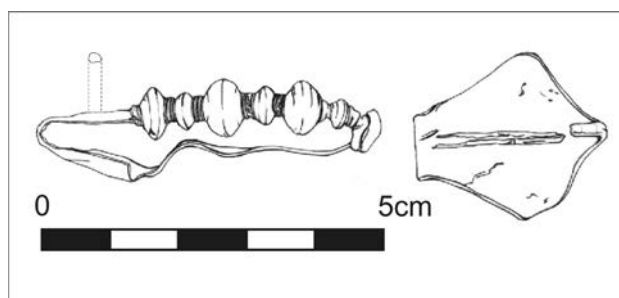


Fig. 5. Starea actuală de conservare a uneia dintre fibulele de la Tășad (inv. 9692) (desen Oana Georgescu)

²⁷ Chidioșan 1977a 37, 39; Chidioșan 1977b 71. Prezența fibulelor cu noduri în atelierul de bijutier de la Tășad este pusă și de către A. Rustoiu în relație cu producerea lor locală (Rustoiu 1997 19, 32).

²⁸ Ruperea părții aplatizate a arcului uneia dintre fibule, în dreptul nodului-manșon este posibil să se fi produs după descoperirea și publicarea piesei, căci această deteriorare nu a fost semnalată în registrul de evidență al colecției sau la publicarea tezaurului în anul 1977, când fibula a fost desenată cu arcul intact (Chidioșan 1977a Fig. 5; MȚCO inv. 9692).

²⁹ Chidioșan 1977a 30.

³⁰ Distrugerea intenționată a pieselor de orfeverie a fost legată de practica depunerilor, a ascunderii rituale a tezaurilor. Descoperirea de la Tășad nu intră în această categorie, piesele având un context arheologic clar (Spânu 1998, 45-52; Spânu 2012, 106-109).

³¹ Chidioșan 1977a 38-39.

mentelor uzate și colanul rigid erau deja defecte. Prezența lor pe podeaua atelierului de la Tășad se datorează, probabil, tocmai acestor defecțiuni, existând posibilitatea ca piesele să fi fost aduse spre a fi reparate sau reciclate.

Concluzii

Din perspectiva contextului arheologic și a structurii lotului de piese, obiectele de argint descoperite la Tășad nu reprezintă un tezaur, în sensul clasic al cuvântului, ci inventarul unui atelier de orfeverie.

Circumstanțele particulare ale descoperirii au oferit posibilitatea interpretării pieselor în strânsă conexiune cu un anumit context, care nu este cel obișnuit, al ascunderii/depunerii unor piese de valoare într-un mediu izolat, neutru. Piesele de orfeverie sunt surprinse la Tășad în mediul meșteșugăresc, într-o etapă caracterizată ca fiind aceea a producerii lor. Legătura apriorică între contextul meșteșugăresc și prima etapă a ciclului lor existențial s-a datorat unei analize centrată pe latura inedită a descoperirii, contextul arheologic, și, în mai mică măsură, pe starea de conservare a pieselor.

Prezența unor podoabe finite, dar deteriorate și cu urme evidente de uzură, nuanțează interpretarea contextului: atelierul de la Tășad a aparținut unui meșter argintar care producea și repara/recicla fibule cu noduri sau alte podoabe. Ilustrarea acestor două etape prin piese în curs de prelucrare, respectiv piese folosite și deteriorate, într-un singur atelier nu este surprinzătoare.

Neglijarea analizei pieselor în sine a dus la interpretarea eronată a semnificației inventarului atelierului de la Tășad, drept *o serie completă de fabricație* din care făcea parte, printre altele, un nou tip de podoabă, un colan cu totul particular, lipsit de analogii. În fapt, *noul tip de colan* este produsul unei asocieri moderne bazată pe morfologia complementară a două piese deteriorate prezente, nu într-un set sau garnitură de port³², ci în inventarul unui atelier care nu doar producea, dar și repara sau recicla podoabe.

Nota inedită, excepțională a tezaurului de la Tășad nu este dată de tipologia podoabelor, ci de relația dintre starea pieselor și contextul arheologic al descoperirii, atât de rar întâlnită. Abandonarea tezaurului, din motive necunoscute³³, a oferit șansa surprinderii podoabelor dacice în două etape distincte ale existenței lor, de prelucrare și revenire în atelier în urma deteriorării lor prin folosire, stadii complet diferite de bine-cunoscuta etapă finală a ascunderii/depunerii lor, sub forma tezaurelor.

Anexă

Lotul de piese de argint descoperite în așezarea de la Tășad (com. Drăgești, jud. Bihor)

1. Fibula cu noduri (MȚCO inv. 9692)

Argint; martelare, sudare, șlefuire, lustruire, torsionare

G: 75,106 gr; L picior: 8,25 cm; D noduri: 1,18-1,35 cm.

Fibulă cu arcul-placă și piciorul ornamentat cu patru noduri mari și trei noduri intermediare, mai mici. Arcul fibulei se lățește și capătă spre resort aspectul unei plăci romboidale, decorate cu o nervură mediană. Partea lățită a arcului este separată de corpul fibulei. Un

³² D. Spânu caracterizează tezaurul de la Tășad, în urma unei elaborate analize de cluster, ca fiind o garnitură minimă parțială, formată din două fibule și o podoabă pentru gât (Spânu 2012 129-130, 165, 247, fig. 41). În mod inexplicabil, autorul scoate din calcul sârma în curs de prelucrare și barele de argint, renunțând, după o scurtă și imprecisă reluare a discuției asupra atelierului, la interpretarea contextului lor de descoperire (Spânu 2012 33).

³³ N. Chidioșan vorbește despre o părăsire, abandonare a tezaurului, implicit a locuinței-atelier (?), „în urma unui eveniment necunoscut nouă” (Chidioșan 1977a 39). Abandonarea/părăsirea grupului de obiecte de orfeverie pe podeaua încăperii, cândva în prima jumătate a secolului I î. Hr., rămâne un fapt greu de explicat. Nu sunt pomenite urme de incendiere și nici nu au fost găsite ustensilele meșterului (nicovală, ciocan, dălțițe etc.).

fragment din zona halebardei a fost rupt probabil încă din vechime. Lipsește acul și resortul bilateral.

2. Fibula cu noduri (MȚCO inv. 9693)

Argint; martelare, sudare, șlefuire, lustruire, torsionare

G: 59,999 gr; L: 8,10 cm; D noduri: 1,26-1,44 cm

Fibulă cu arcul-placă și piciorul ornamentat cu patru noduri. Arcul fibulei se lățește spre resort, sub formă ușor trapezoidală. Resortul fibulei împreună cu acul sunt desprinse de corpul acesteia.

3. Resort de fibulă

Argint; martelare, torsionare

L resort: 2,74 cm; L ac: 6,28 cm;

Acul și resortul bilateral al unei fibule păstrat fragmentar. Lipsește unul dintre brațe, iar acul este îndoit și are vârful rupt.

4. Resort de fibulă

Argint; martelare, torsionare

L resort: 5,2 cm; L ac: 8,39 cm;

Acul și resortul bilateral al unei fibule. Acul este ușor deformat spre vârf.

5. Sârmă de argint în curs de prelucrare (MȚCO inv. 9694)

Argint; ciocănire la rece, șlefuire, lustruire

G: 26,148 gr; L: 31,5 cm; Gr: 0,35x0,46 cm.

Bară de argint transformată prin batere într-o sârmă groasă, subțiată treptat spre capetele ascuțite. Sârma a fost îndoită în jumătate și apoi pliată.

6. Colan rigid (MȚCO inv. 9695)

Argint; martelare, șlefuire, lustruire

G: 30,363 gr; $G_1=10,13$ gr; $G_2=20,26$ gr; $L_1=15,5$ cm; $L_2=24,5$ cm; Gr. tijă: 0,22-0,45 cm.

Colan realizat dintr-o tijă netedă, de secțiune circulară neuniformă. Tija a fost subțiată treptat spre capetele ascuțite și îndoite sub forma unui cârlig. Colanul se păstrează rupt în două părți inegale, fiecare dintre ele pliate de două, respectiv de trei ori.

7. Lanț format din segmente torsionate (MȚCO inv. 9695)

Argint; ciocănire, torsionare

G: 16,269 gr; $G_1=5,81$ gr; $G_2=10,47$ gr; $L_1=10,6$ cm; $L_2=18,2$ cm; Gr. sârmă: 0,42x0,49 cm.

Lanț compus din opt segmente torsionate, cu verigi duble la capete. Fiecare segment a fost obținut dintr-o singură bucată de sârmă împărțită, prin realizarea a două bucle duble, în trei segmente egale, care au fost apoi suprapuse și răsucite. Lanțul s-a păstrat rupt în două bucăți. Verigile segmentelor poartă urme de uzură și, din loc în loc, au rămas asamblate doar printr-o singură verigă, cealaltă fiind subțiată și ruptă.

8. Bară de argint (lingou?) (MȚCO inv. 9696)

Argint; martelare

G: 80,669 gr; L: 27 cm; Gr: 0,60x0,63 cm.

Bară masivă de argint, cu secțiunea patrulateră neregulată. Bara, îndoită în forma literei „U” cu brațe inegale, poartă urme de batere pe nicovală și are capetele șlefuite, finisate.

9. Bară de argint (lingou?) (MȚCO inv. 9697)

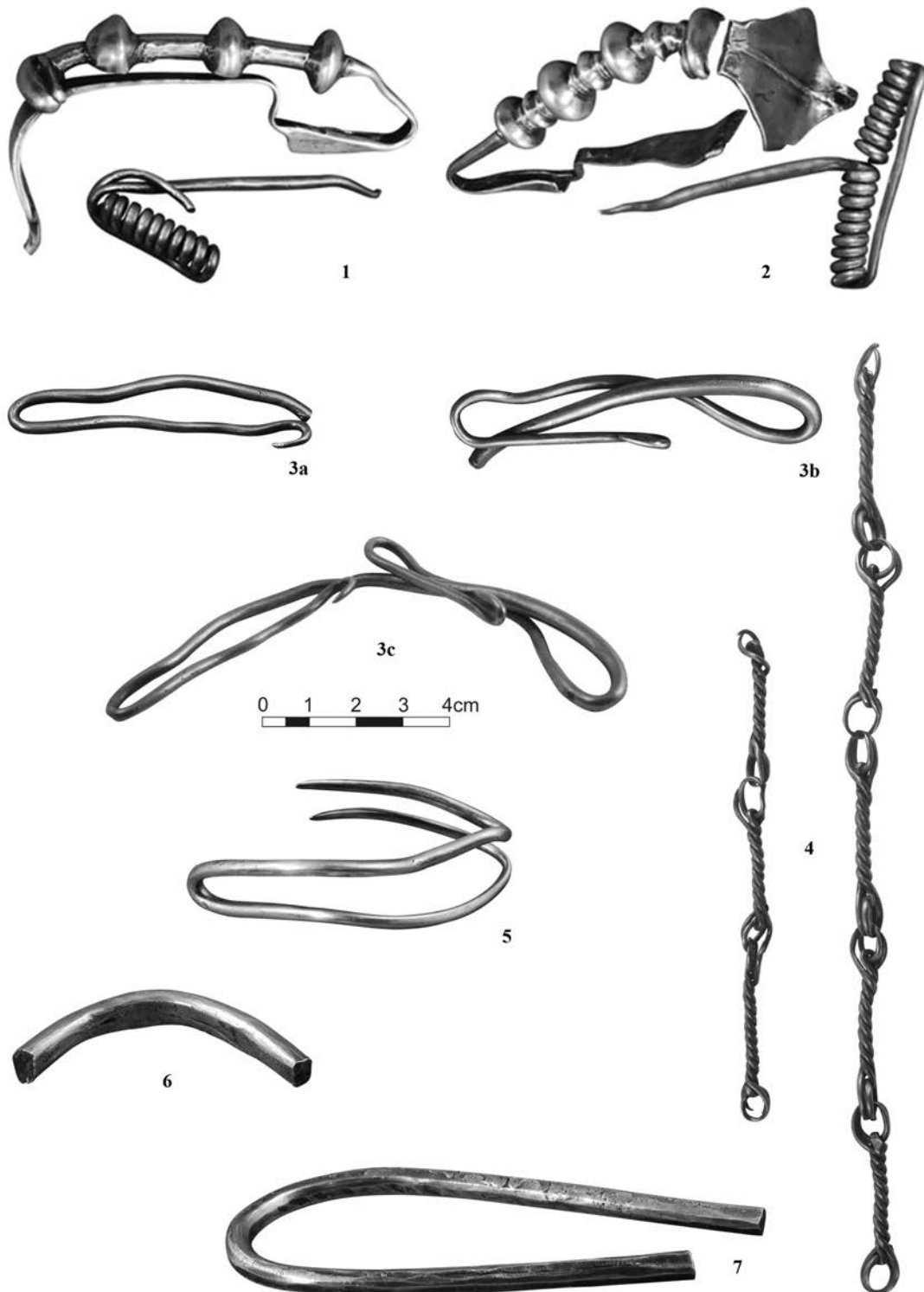
Argint; ciocănire la rece

G: 35,430 g; L: 9 cm; Gr: 0,51x0,94 cm.

Segment de bară masivă de argint, cu secțiunea neregulată. Aproximativ la mijlocul lungimii sale, bara a fost ușor aplatizată prin batere și, apoi, arcuită. Unul dintre capete prezintă urme de ruptură, iar celălalt este intact.

Bibliografie:

- Chidioșan 1977a N. Chidioșan, *Contribuții la problema originii podoabelor dacice de argint din spațiul carpato-danubian*, Crisia, 7, 1977, pp. 27-43.
- Chidioșan 1977b N. Chidioșan, *Arta argintarilor daci din nord-vestul României în epoca lui Burebista*, ActaMP, 1, 1977, pp. 67-72.
- Glodariu 1968 I. Glodariu, *Tezaurul dacic de la Șarmășag*, AMN, 5, 1968, pp. 407-417.
- Horedt 1973 K. Horedt, *Die dakischen Silberfunde*, Dacia, N.S., 17, 1973, pp. 127-169.
- Mitrea 1972 B. Mitrea, *Un nou tezaur de tetradrahme thasiene și podoabe dacice de argint descoperite în Moldova*, SCIV, 23, 4, 1972, pp. 641-646.
- Németi 1992 I. Németi, *Necropola Latène de la Pișcolt, jud. Satu Mare (III)*, Thraco-Dacica, 13, 1-2, 1992, pp. 59-111.
- Pop 2008 H. Pop, *Argintul dacic sălăgean*, Cluj-Napoca, 2008.
- Rómer 1886 F. Rómer, *A Nagyváradí Ezüstlelet*, Archaeologiai Értesítő, Budapest, 1886, p. 204-207
- Rustoiu 1987-1988 A. Rustoiu, *Colanele de argint daco-getice*, AMN, 14-15, 1987-1988, pp. 1079-1093.
- Rustoiu 1996, A. Rustoiu, *Metalurgia bronzului la daci (sec. II î. Hr. - II d. Hr.). Tehnici, ateliere și produse de bronz*, București, 1996.
- Rustoiu 1997 A. Rustoiu, *Fibulele din Dacia preromană (sec. II î. Hr. - I d. Hr.)*, București, 1997.
- Spânu 1998 D. Spânu, *Semnificații ale îngropării tezaurilor dacice de piese de argint*, Ephemeris Napocensis, 8, 1998, p. 45-52
- Spânu 2012 Spânu D., *Tezaurile dacice. Creația în metale prețioase din Dacia Preromană*, București, 2012.
- Székely 1965 Z. Székely, *Noi tezaur dacice descoperite în sud-estul Transilvaniei*, SCIV 16, 1, 1965, pp. 51-66.
- Pârvan 1986 V. Pârvan, *Getica. O protoistorie a Daciei*, București, 1986.
- Zirra 1967 V. Zirra, *Un cimitir celtic în nord-vestul României*, Ciumești I, Baia Mare, 1967.



Pl. I. Structura tezaurului din așezarea de la Tășad:

1-2. Fibule cu noduri; 3 a-c. Colan cu tijă netedă; 4. Lanț format din segmente de sârme răsucite; 5. Sârmă în curs de prelucrare; 6-7. Bare de argint. (Ovidiu Pascu – foto; Lucian Mărcuș - prelucrare imagini)

