

MORMINTE DE INCINERAȚIE MEDIEVALE TIMPURII DESCOPERITE LA ZALĂU „DEALUL LUPULUI/FARKAS DOMB” (JUD. SĂLAJ)

Dan BĂCUEȚ-CRIȘAN

EARLY MEDIAEVAL CREMATION GRAVES DISCOVERED IN ZALĂU „DEALUL LUPULUI/FARKAS DOMB” (SĂLAJ COUNTY)

Abstract

The site is located on the large plateau of *„Dealul Lupului/ Farkas Domb”*. The plateau is limited in West by Mătii Valley and in North by Zalău Valley. Our attention is drifting toward the early mediaeval cremation graves discovered in Zalău *„Dealul Lupului/Farkas Domb”*, following the rescue excavations made in 2004 and 2005. Presently, only five early mediaeval cremation graves were found, two in 2004 and three in 2005.

The researches from 2004

The grave M1/2004. This cremation grave was found in trench S4/2004. At the depth of 0,25 m, the rests of a destroyed funerary urn appeared, which contained cremated bones. The grave pit could not be outlined.

The grave M2/2004. This cremation grave was found in trench S5/2004. At the depth of 0,25 m, the rests of another destroyed funerary urn appeared. Neither in this case, the grave pit could not be outlined.

The researches from 2005

The grave M1/2005. This was a cremation grave destroyed by the plough-land. It was found at the depth of -0,16 m. Fragments from the inferior part of a pot have been recovered (the funerary urn), in which were the cremated bones. Nearby, were also found bones scattered by the plough. The grave pit could not be outlined.

The grave M2/2005. It was a cremation grave scattered by the plough, identified at the depth 0,15 m. At the level of the sterile were found fragments from the funerary urn. Nearby were found cremated bones. The grave pit could not be outlined.

The grave M3/2005. It was a cremation grave destroyed by the agricultural processes. It has been identified at the depth -0, 20 m. Some pottery fragments have been recovered from the funerary urn and some cremated bones. The grave pit could not be outlined.

Funerary rite and ritual

Presently, in Zalău *„Dealul Lupului/Farkas Domb”* were found five early mediaeval cremation graves, unfortunately affected by the agricultural processes. The graves M2/2004 and M1/2005, the ones that had some inferior parts of the funerary urns and which contained cremated bones, shows the depositing rite of the bones into

the urn. We cannot tell anything the shape and the dimensions of the sepulchral pits because they could not have been outlined in any of the archaeological complexes. The graves M2/2004, M2/2005 and M3/2005 were kept more bad than the others. They were identified under the shape of some small concentrations of pottery fragments from the funerary urn, mixed up with cremated bones; this way, we do not know if the bones were deposited only into the urn or directly into the sepulchral pit.

Chronological framing

Unfortunately, because of the preserving conditions, if we want to do the dating of the early mediaeval graves discovered in Zalău "*Dealul Lupului/Frarkas Domb*" we can use only two elements: the funerary rite and the pottery (funerary urns). This type of funerary practices are well known in the VII-IX centuries A. D. in Transylvania. Also, they are certified in the extra-carpethian area too. The analogies shown for the funerary discoveries from Zalău "*Dealul Lupului/Frarkas Domb*" are characteristic for a period of time between the second half of the VII-th century and IX-th century. The researches from Zalău "*Dealul Lupului/Frarkas Domb*" are at the beginning and we do not hold yet many elements to make the chronology, so in this moment we can only affirm that the vestiges from here are dated somewhere around the two limits too. The results of the researches made in 2004-2005 in the cemetery of Zalău "*Dealul Lupului/Frarkas Domb*" are interesting and also important for the early mediaeval period. The expanding of the researches can bring new dates regarding the funerary rite and communion practiced here, more elements that could help to establish the chronology of these vestiges.

Symbols used for the pottery types: hand made pottery - ○, slow wheel made pottery - ●.

Cuvinte-cheie: medieval timpuriu, cimitir, morminte de incinerare, urnă funerară, cronologie.

Keywords: early mediaeval, cemetery, cremation graves, funerary urn, chronology.

A. Prezentarea sitului

Situl este dispus în punctul "*Dealul Lupului/Farkas Domb*" (pe un platou larg), zonă cunoscută și sub denumirea de "*Aeropot*", iar mai recent zona *Fabricii Michelin*. Platoul este mărginit la vest de valea Mâții, iar în partea nordică de valea Zalăului (pl. 1/3).

Primele informații arheologice datează din anul 1983 când aici a fost identificată o așezare neolitică (*Băcueț-Crișan, Băcueț-Crișan 2003*, p. 15). În anii 2003, 2004 și 2005 au fost efectuate cercetări preventive datorate unor proiecte utilitare și edilitare de mare anvergură, cercetări care au relevant bogația și varietatea vestigiilor arheologice existente în acest punct: două castre romane de marș (din pământ și lemn), o necropolă barbară, o așezare medievală timpurie, o necropolă neolitică și alte vestigii preistorice (*Matei, Pop 2005*, p. 411; *Băcueț-Crișan, Băcueț-Crișan, Pop 2006*, p. 400-401).

Atenția noastră se îndreaptă spre mormintele de incinerare medievale timpurii descoperite la Zalău "*Dealul Lupului/Farkas Domb*" în urma cercetărilor preventive efectuate în 2004 și 2005. Până în prezent au fost descoperite numai cinci morminte de incinerare medievale timpurii, două în anul 2004 (*Matei, Pop 2005*, p. 413) și trei în anul 2005 (*Băcueț-Crișan, Băcueț-Crișan, Pop 2006*, p. 401).

B. Stratigrafia

Eroziunea accentuată a solului, existența în anii 40 a unui aeroport utilitar (terenul a fost nivelat/îndreptat) precum și lucrările agricole repetate au făcut ca în prezent vestigiile

arheologice să fie aproape de suprafață. Urnele medievale timpurii au fost identificate la adâncimi foarte mici, nefiind sigur că locul de descoperire coincide cu cel în care au fost depuse inițial.

Prin cercetările desfășurate aici a putut fi constatată următoarea situație stratigrafică. Sub covorul de iarbă există un strat de culoare cenușie (strat arabil) cu o grosime (variabilă) între 15 cm (în general) și 35 cm (extrem de rar). Sub acesta se află sterilul arheologic (lut) de culoare gălbuie. La baza stratului cenușiu au fost descoperite vestigiile arheologice, plasate practic pe nivelul steril și împrăștiate de plug în urma lucrărilor agricole.

Transformările suferite de teren au dus la deranjarea mormintelor, îngreunând astfel conturarea arheologică a gropilor sepulcrale. Unele morminte au putut fi identificate numai datorită existenței unor grupări de fragmente ceramice și oase calcinate.

C. Descrierea mormintelor

Cercetările din anul 2004

În anul 2004 au fost efectuate cercetări arheologice preventive datorate lucrărilor de implantare a unei conducte de transport gaze naturale. Au fost trasate cinci secțiuni notate S1/2004, S2/2004, S3/2004, S4/2004 și S5/2004. Mormintele de incineratie medievale timpurii au apărut în secțiunile S4/2004 (dimensiuni: 30 x 1, 5 m) și S5/2004 (dimensiuni: 14 x 1, 5 m) (pl. II).

Mormântul M1/2004 (în timpul cercetărilor a fost denumit *Complexul nr. 7*). Acest mormânt a fost surprins în secțiunea S4/2004. La adâncimea de 0, 25 m, metrul 13, au apărut resturile unei urne funerare distrusă din vechime de lucrări agricole și care conținea oase incinerate. Urna a fost identificată la baza humusului actual, fiind plasată practic pe sterilul arheologic. Nu a putut fi conturată groapa mormântului (pl. III/1a). Din urnă s-au mai păstrat câteva fragmente din partea superioară a acesteia (*Matei, Pop 2005*, p. 413).

Mormântul M2/2004 (în timpul cercetărilor a fost denumit *Complexul nr. 8*). Acest mormânt a fost surprins în secțiunea S5/2004. În zona metrilor 8, 7-9, la adâncimea de 0, 25 m au apărut resturile unei urne funerare distrusă din vechime. Nici în acest caz nu a putut fi conturată groapa mormântului (pl. III/2a). Din urnă s-a mai păstrat partea inferioară și un fragment din buză. Puținele oase incinerate descoperite erau împrăștiate de plug (*Matei, Pop 2005*, p. 413).

Cercetările din anul 2005

În anul 2005 au fost realizate cercetări arheologice preventive pentru identificarea și salvarea eventualelor vestigii aflate în pericol de distrugere datorită săpării mecanice a șanțului de implementare a conductei menajere.

Suprafața care urma să fie afectată de introducerea conductei menajere a fost cercetată prin două secțiuni care au urmat strict traseul prestabilit pentru amplasarea conductei. Secțiunea S1/2005 a avut dimensiunile de 86 x 4 m iar Secțiunea S2/2005 dimensiunile de 63 x 5 m (pl. II).

Cercetările din anul 2005 s-au soldat cu descoperirea a 13 morminte de incineratie aparținând unor etape cronologice diferite: opt morminte neolitice, două morminte databile în Latene (sec. III-II î Hr.) și trei morminte medievale timpurii (*Băcueț-Crișan, Băcueț-Crișan, Pop 2006*, p. 401).

Trebuie să facem precizarea că în textul de față, la Planșa II unde este prezentat planul săpăturilor am figurat numai poziția mormintelor medievale timpurii deoarece celelalte vestigii, mormintele neolitice și cele Latene sunt în curs de prelucrare și nu fac obiectul acestui material. Cele trei morminte de incineratie medievale timpurii au fost descoperite în secțiunea S2/2005 (pl. II).

Mormântul M1/2005 (în timpul cercetărilor a fost denumit *Complexul C. 10*). Mormânt de incineratie distrus de arături (pl. IV/1a) surprins în caroul 23-24, la -0, 16

m adâncime. Au fost recuperate fragmente din partea inferioară a unui vas ceramic (urna funerară) în care se aflau depuse oasele calcinate. În jur au apărut de asemenea oase împrăștiate de plug. Nu s-a putut contura groapa mormântului.

Mormântul M2/2005 (în timpul cercetărilor a fost denumit *Complexul C. 14*). Mormânt de incinerare răvășit de plug (pl. V/1a) identificat în caroul 16-17, la adâncimea de 0, 15 m. La nivelul sterilului au fost descoperite fragmente din peretele și fundul unui vas ceramic (urna funerară). În jur se aflau câteva oase calcinate. Nu s-a putut contura groapa mormântului.

Mormântul M3/2005 (în timpul cercetărilor a fost denumit *Complexul C. 15*). Mormânt distrus de lucrările agricole (pl. IV/2a). A fost identificat în caroul 60-61, la -0, 20 m adâncime. Au fost recuperate fragmente ceramice din peretele unui vas ceramic (urna funerară), precum și câteva oase calcinate. Nu s-a putut contura groapa mormântului.

D. Rît și ritual funerar

Până în prezent la Zalău "*Dealul Lupului/Farkas Domb*" au fost descoperite cinci morminte medievale timpurii, din păcate afectate de lucrările edilitare sau agricole.

Din datele acumulate până în prezent putem spune cu certitudine că ritualul de înmormântare este cel al incinerății, fără a putea face prea multe observații în privința ritualului funerar.

Mormintele M2/2004 și M1/2005, din care s-au recuperat părțile inferioare ale urnelor funerare și care conțineau oase incinerate, indică ritualul de depunere a oaselor în urnă. Nu putem preciza nimic cu privire la forma și dimensiunile gropilor sepulcrale deoarece acestea nu au putut fi conturate arheologic.

Mormintele M2/2004, M2/2005 și M3/2005 s-au păstrat mult mai prost decât celelalte. Ele au fost sesizate sub forma unor mici aglomerări de fragmente ceramice din vasul urnă amestecate cu oase incinerate, astfel că nu știm dacă oasele au fost depuse numai în urnă sau și direct în groapa sepulcrală.

E. Inventar funerar

Singurele obiecte de inventar funerar descoperite sunt urnele păstrate în stare fragmentară. Acestea prezintă următoarele caracteristici:

Mormântul 1/2004 - Fragmente din partea superioară a unei oale fără toarte, de culoare brun-cărămizie, lucrată la roata înceată. Degresantul este constituit din nisip amestecat cu pietricele și paiete de mică. Pe câteva fragmente din vas se mai păstrează urmele unui decor constituit din benzi de linii în val asociate cu bandă de linii drepte, ornament realizat prin incizare în pasta moale (pl. III/1b-1i).

Mormântul 2/2004 - Fragmente din partea inferioară a unei oale fără toarte, de culoare brun-cărămizie, lucrată cu mâna. Degresantul este constituit din nisip amestecat cu pietricele, cioburi pisate și paiete de mică (pl. III/2b-2c).

Mormântul 1/2005 - Fragmente din partea inferioară a unei oale fără toarte, de culoare brun-cărămizie cu pete negricioase, lucrată cu mâna (pl. IV/1b). Degresantul este constituit din nisip amestecat cu pietricele, cioburi pisate și paiete de mică.

Mormântul 2/2005 - Fragmente din peretele și fundul unei oale fără toarte, de culoare brun-cărămizie, lucrată la roata înceată. Degresantul este constituit din nisip amestecat cu pietricele și paiete de mică. Deși suprafața exterioară a vasului este puternic exfoliată se mai păstrează totuși o parte din ornamentație. Pe umărul acestuia au fost trasate benzi paralele de linii în val, decor realizat prin incizare în pasta moale (pl. V/1b).

Mormântul 3/2005 - Fragmente din peretele unei oale fără toarte, de culoare brun-cărămizie cu pete gălbui, lucrată la roata înceată. Degresantul este constituit din nisip amestecat cu pietricele și paiete de mică. Suprafața exterioară a ceramicii este puternic exfoliată. Pe câteva fragmente din vas se mai păstrează urmele unui decor constituit din

benzi de linii în val asociate cu bandă de linii drepte realizate prin incizare în pasta moale (pl. IV/2b-2d).

Ținând cont de tehnica de modelare a vaselor din morminte, în documentația grafică (planșe) am utilizat următoarele simboluri: ceramică lucrată cu mâna - ○, ceramică lucrată la roata înceată - ●.

F. Încadrare cronologică

Din păcate, datorită condițiilor de păstrare, pentru datarea mormintelor medievale timpurii descoperite la Zalău "*Dealul Lupului/Farkas Domb*" putem opera numai cu două elemente: ritul funerar și ceramica.

Practici funerare de acest gen caracterizează Transilvania secolelor VII-IX (*Țiplic 2002-2003*, p. 13-16). De asemenea, ele sunt atestate și în spațiul extracarpatic (*Luca, Măndescu 2001*, p. 34, p. 48, p. 70).

Urnele funerare păstrate în stare fragmentară descoperite la Zalău "*Dealul Lupului/Farkas Domb*" indică prezența unei singure forme ceramice (oala fără toarte) modelată cu mâna (2 urne) sau la roata înceată (3 urne). Această asociere de vase ceramice/urne funerare realizate prin mai multe tehnici de modelare nu reprezintă o apariție singulară. Spre exemplu, în necropola de la Ocna Sibiului s-a constatat că 65% din urnele funerare au fost modelate la roata înceată, iar 1, 2% au fost modelate cu mâna. Interesant este faptul că există și urne funerare modelate la roata rapidă, prezente în proporție de 33, 8% (*Protase 2004*, p. 56-57). Un alt exemplu îl constituie necropola de la Turdaș. Și aici apar urne funerare lucrate cu mâna (5 urne), la roata înceată (3 urne) sau rapidă (6 urne) (*Hica, Blăjan 1973*, p. 651).

Datorită fragmentării și stării precare de păstrate a ceramicii de la Zalău "*Dealul Lupului/Farkas Domb*", din cele cinci morminte s-a putut întregi grafic numai un singur vas, urna din mormântul M2/2005. Vasul urnă din M2/2005 și fragmentele de urnă decorate din M1/2004 și M3/2005 își găsesc analogii la Ocna Sibiului (*Protase 2004*, pl. VIII/24, pl. XI/54, pl. XV/31), Turdaș (*Hica, Blăjan 1973*, fig. 8/2), Bratei (*Zaharia 1977*, fig. 15/3), Ghibom (*Anghel 1997*, fig. 3/3, fig. 4/3) ș. a.

Analogiile constatate pentru descoperirile funerare de la Zalău "*Dealul Lupului/Farkas Domb*" se înscriu într-un interval cronologic cuprins între sec. VII (a doua jumătate a sec. VII) și sec. IX (prima jumătate a sec. IX). Cercetările de la Zalău sunt la început și nu deținem foarte multe elemente cu ajutorul cărora să stabilim cronologia, astfel că în acest moment nu putem decât să afirmăm că și vestigiile de aici se plasează cronologic undeva între cele două limite mai sus amintite. O datare mai restrânsă a vestigiilor funerare de la Zalău "*Dealul Lupului/Farkas Domb*" este greu de realizat acum.

Până în prezent la Zalău "*Dealul Lupului/Farkas Domb*" au fost descoperite numai cinci morminte medievale timpurii. Nu știm cât de mare este cimitirul identificat aici dar cu siguranță el nu este epuizat erheologic. Incineratia este ritul funerar constat în cazul celor cinci morminte, nu excludem însă posibilitatea apariției și a mormintelor de inhumatie. Desigur că interpretările, analogiile constatate și încadrarea cronologică propusă acum se referă strict la cele cinci morminte.

Interesant este faptul că în apropiere de locul unde au fost descoperite aceste morminte (pe același platou) a fost identificată o așezare medievală timpurie din care au fost cercetate mai multe locuințe, cuptoare, gropi (*Matei, Pop, Andraș, Băcueț-Crișan 2004*, p. 375-378; *Băcueț-Crișan 2006*, p. 125). Trebuie avută în vedere și posibilitatea ca cimitirul din care provin cele cinci morminte de incineratie să aparțină acestei așezări.

Rezultatele cercetărilor arheologice efectuate în anii 2004-2005 în cimitirul de la Zalău "*Dealul Lupului/Farkas Domb*" sunt interesante și importante pentru perioada medievală timpurie. Extinderea cercetărilor poate aduce noi date cu privire la ritul și ritualul funerar practicate aici, mai multe elemente care să ajute la stabilirea cronologiei acestor vestigii.

List of plates

Pl. I: The position of the Sălaj County on Romanian territory (1). The position of the Zalău City on the Sălaj County territory (2). The map of Zalău City. Location of the site Zalău "Dealul Lupului/Farkas Domb" (3).

Pl. II: Zalău "Dealul Lupului/Farkas Domb". Plan of the trenches S4/2004, S5/2004, S1/2005 and S2/2005. Location of the cremation graves M1/2004, M2/2004, M1/2005, M2/2005 și M3/2005.

Pl. III: Zalău "Dealul Lupului/Farkas Domb". Cremation grave M1/2004: plan of the grave (1a) and fragments of the funerary urn (1b-1i); Cremation grave M2/2004: plan of the grave (2a) and fragments of the funerary urn (2b-2c).

Pl. IV: Zalău "Dealul Lupului/Farkas Domb". Cremation grave M1/2005: plan of the grave (1a) and fragment of the funerary urn (1b); Cremation grave M3/2005: plan of the grave (2a) and fragments of the funerary urn (2b-2d).

Pl. V: Zalău "Dealul Lupului/Farkas Domb". Cremation grave M2/2005: plan of the grave (1a) and funerary urn (1b).

Lista Planșelor

Pl. I: Amplasarea județului Sălaj pe teritoriul României (1). Amplasarea orașului Zalău pe teritoriul județului Sălaj (2). Harta orașului Zalău cu locația sitului de la "Dealul Lupului/Farkas Domb" (3).

Pl. II: Zalău "Dealul Lupului/Farkas Domb". Planul secțiunilor S4/2004, S5/2004, S1/2005 și S2/2005 Dispunerea mormintelor de incinerare M1/2004, M2/2004, M1/2005, M2/2005 și M3/2005.

Pl. III: Zalău "Dealul Lupului/Farkas Domb". Mormântul M1/2004: planul mormântului (1a) și fragmente din urna funerară (1b-1i); Mormântul M2/2004: planul mormântului (2a) și fragmente din urna funerară (2b-2c).

Pl. IV: Zalău "Dealul Lupului/Farkas Domb". Mormântul M1/2005: planul mormântului (1a) și fragment din urna funerară (1b); Mormântul M3/2005: planul mormântului (2a) și fragmente ceramice din urna funerară (2b-2d).

Pl. V: Zalău "Dealul Lupului/Farkas Domb". Mormântul M2/2005: planul mormântului (1a) și urna funerară (1b).

BIBLIOGRAFIE / LITERATURE

ANGHEL 1997

Gh. Anghel, *Necropola prefeudală de la Ghirbom (Gruiul Fierului) județul Alba, în Apulum, XXXIV, 1997, p. 255-271.*

BĂCUEȚ-CRIȘAN 2006

D. Băcuet-Crișan, *Complexe medievale timpurii descoperite la Zalău "Str. Lupului Farkas Domb" (jud. Sălaj)*, în *Marisia*, XXVIII, 2006, p. 125-132.

BĂCUEȚ-CRIȘAN, BĂCUEȚ-CRIȘAN, POP 2006

D. Băcuet-Crișan, S. Băcuet-Crișan, H. Pop, *Zalău "Dealul Lupului-Aeroport"*, în *Cronica Cercetărilor Arheologice din România. Campania 2005*, Constanța, 2006, p. 400-401.

HICA, BLĂJAN 1973

I. Hica, M. Blăjan, *Un cimitir de incineratie din sec. VIII la Turdaș (jud. Alba)*, în *AMN*, X, 1973, p. 641-652.

LUCA, MĂNDESCU 2001

C. Luca, D. Măndescu, *Rituri și ritualuri funerare în spațiul extracarpatic în secolele VIII-X*, Brăila, 2001.

MATEI, POP, ANDRAȘ, BĂCUEȚ-CRIȘAN 2004

Al. V. Matei, H. Pop, M. Andraș, D. Băcuet-Crișan, *Zalău "Dealul Lupului Farkas Domb"*, în *Cronica Cercetărilor Arheologice din România. Campania 2003*, Cluj-Napoca 2004, p. 375-378.

MATEI, POP 2005

Al. V. Matei, H. Pop, *Zalău "Valea Mâții-Dealul Lupului"*, în *Cronica Cercetărilor Arheologice din România. Campania 2004*, Mangalia 2005, p. 411-413.

PROTASE 2004

D. Protase, *Cimitirul slav de la Ocna Sibiului*, în *BS*, VIII, București, 2004.

ȚIPLIC 2002-2003

M. Țiplic, *Necropolele de tip Mediaș din Transilvania*, în *AMN*, 39-40, 2002-2003, II, p. 9-22.

ZAHARIA 1977

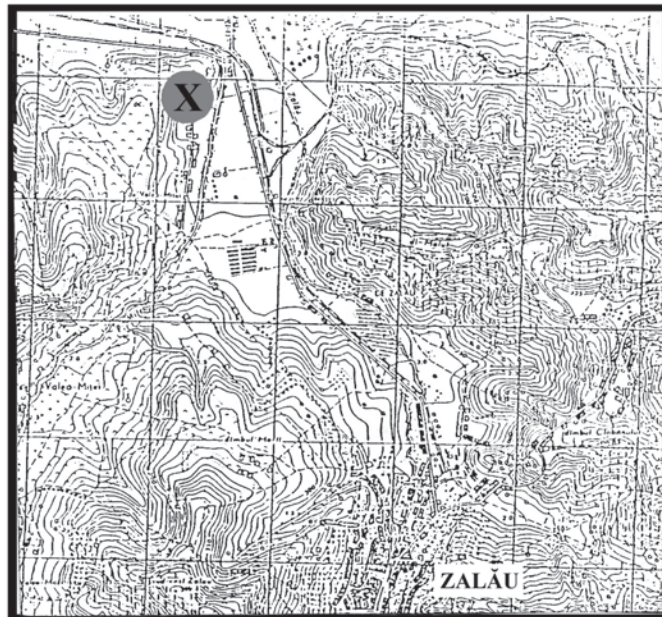
E. Zaharia, *Populația românească în Transilvania în sec. VII-VIII (Cimitirul nr. 2 de la Bratei)*, București, 1977.



1



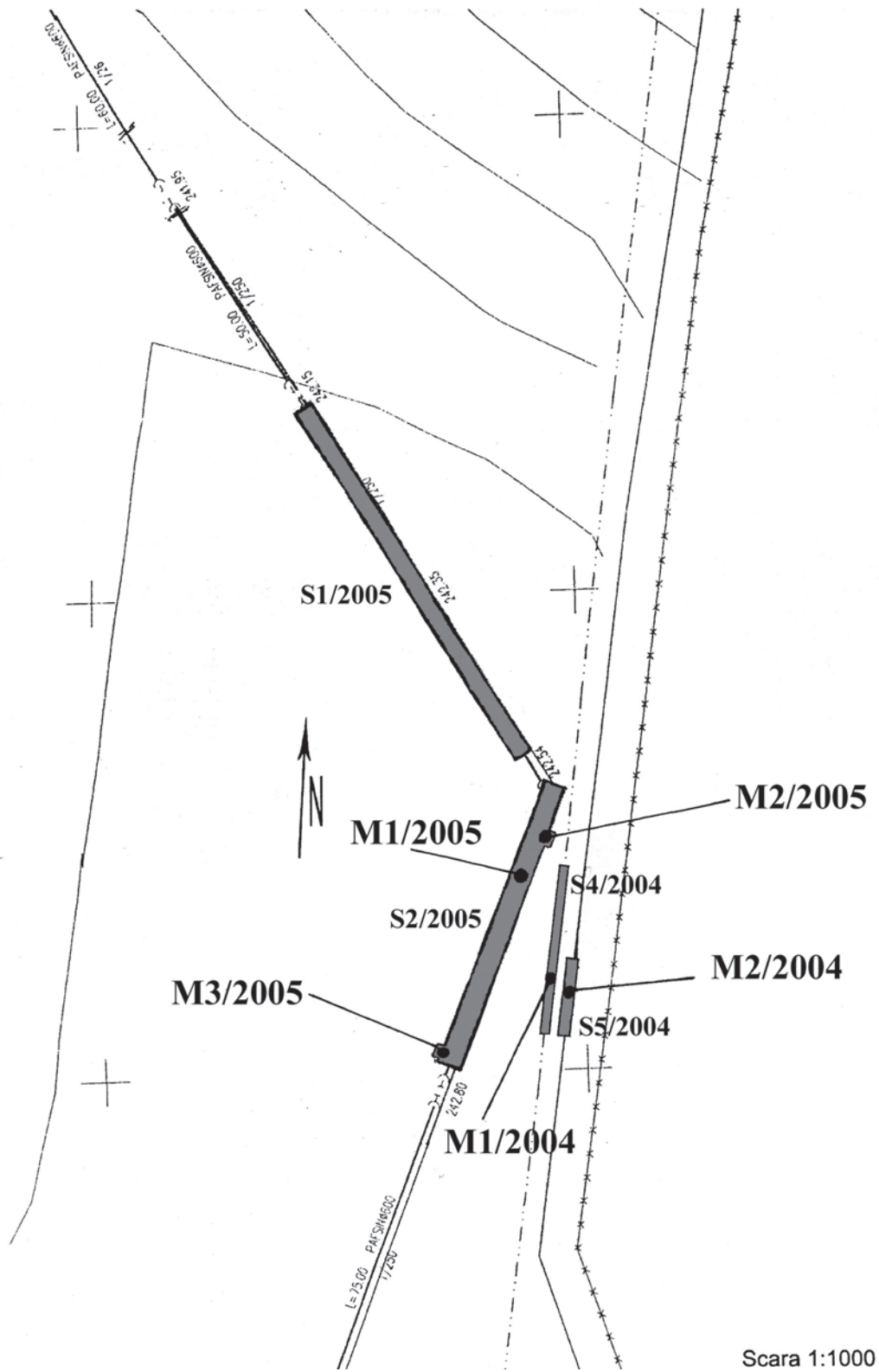
2



3

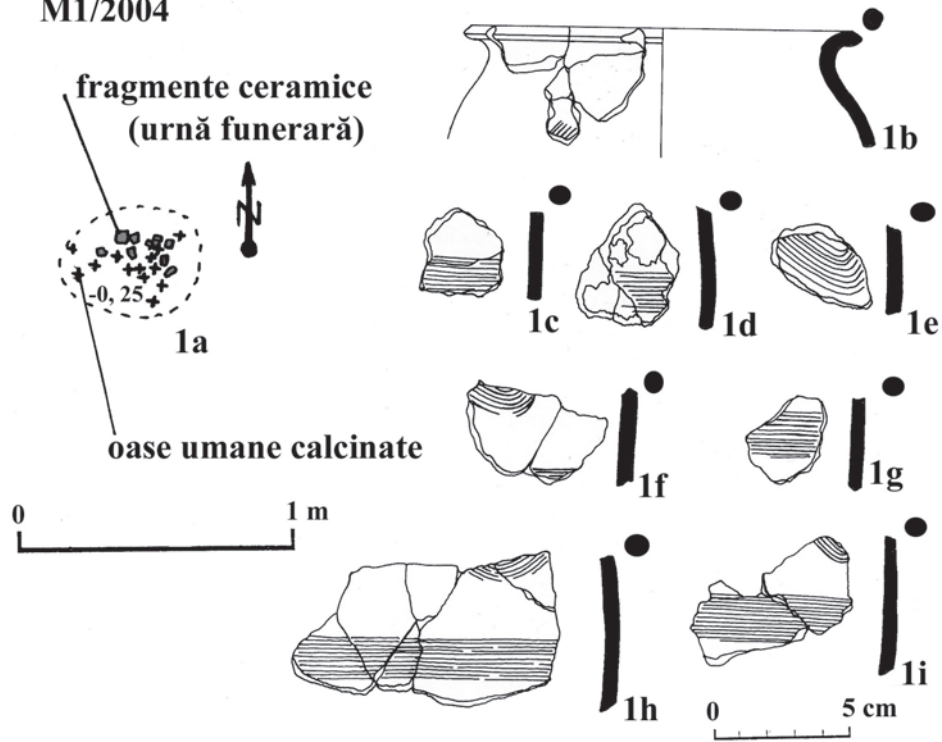


Pl. I.

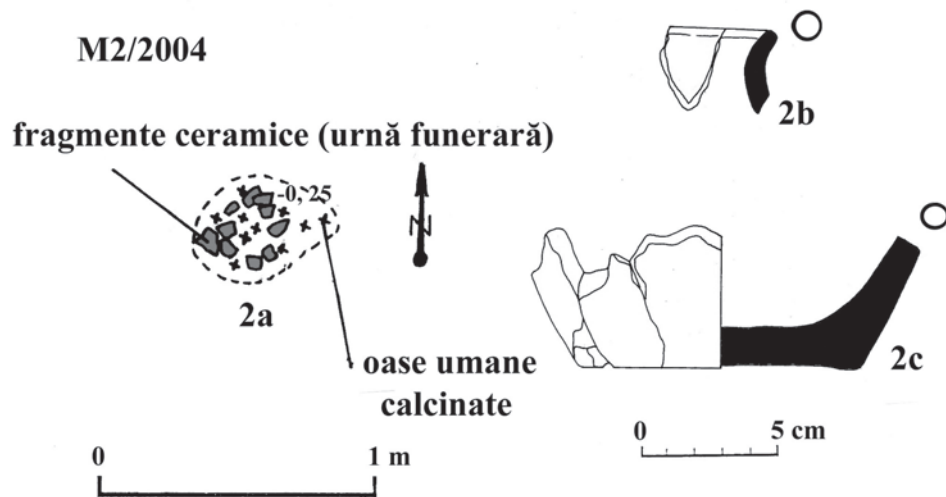


Pl. II

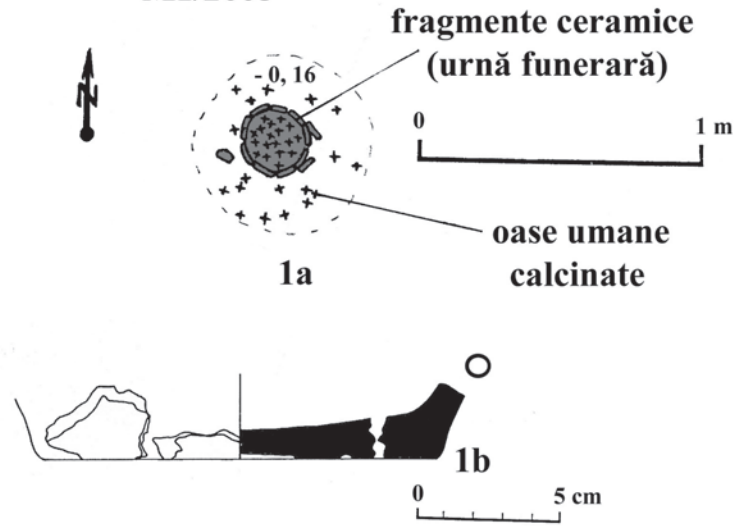
M1/2004



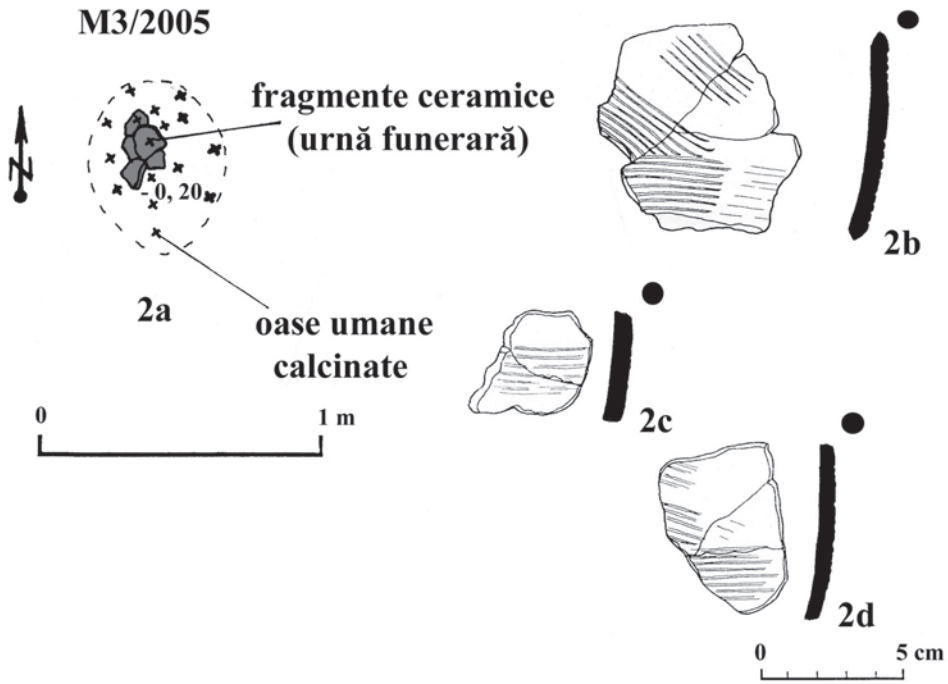
M2/2004

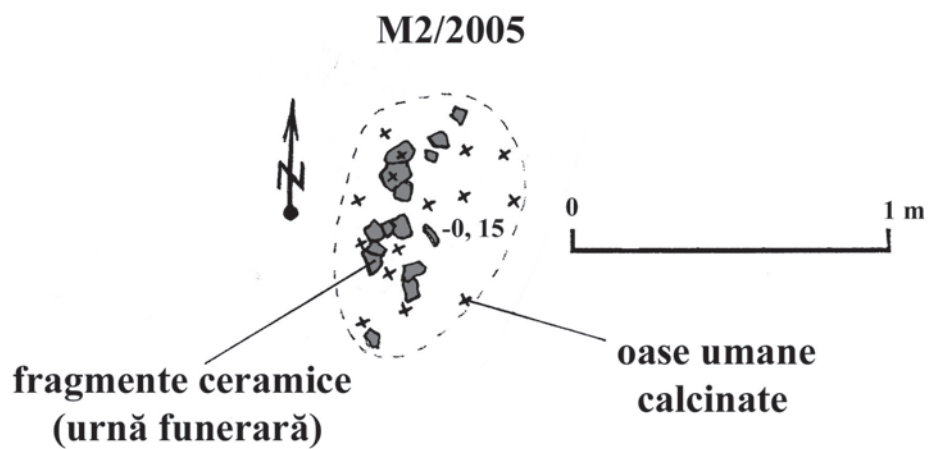


M1/2005



M3/2005





1a

