

# DONJONUL DE LA CHERESIG (JUD. BIHOR): ISTORIC ȘI PROPUNERI DE RESTAURARE

Doru MARTA\*

## THE KEEP FROM CHERESIG (BIHOR COUNTY): HISTORY AND RESTAURATION PROJECT

### Abstract

The Cheresig keep (Bihor county), at 25 km. south – east from Oradea, near of romanian – hungarian border, was the aim of an restauration study in 1967. Unfortunately, the project was abandoned, so this unique monument in the military architecture from Transylvania remains in a poor conservation status.

The first mention about this keep was in 1298, and it was used as nobiliar, royal and again nobiliar property. The last document which make a reference to this keep is from 1635 when an inventory was made. The restauration plans, abandoned in present, contain drawings and rehabilitation solution; the las ones being partially overfulfilled as restoration technique

**Key words:** Keep, Cheresig, History, Restauration Project

Unul dintre cele mai interesante monumente medievale păstrate aproape intacte din momentul construcției, este donjonul aflat la cca. 500 m. vest de hotarul satului Cheresig, localitate aflată la 25 km. sud – vest de Oradea și la doar 20 m. de frontiera româno – maghiară. Cetatea a beneficiat de o oarecare atenție la finele anilor 60 când donjonului, trecut pe lista monumentelor istorice la categoria A, i-a fost întocmit un plan de restaurare, care din păcate a fost foarte repede „îngropat” în uitare. Redescoperirea după patru decenii a acestor planuri ne-a convins să așternem rândurile de față<sup>1</sup>.

Construcția, extrem de masivă, este un turn hexagonal cu laturile inegale având dimensiunile de 11,70 x 10,30 x 7,40 x 3,30 x 5,00 x 4,90 m. măsurate în sensul acelor de ceasornic. Donjonul, ridicat din cărămidă, are zidurile la bază groase de patru metri, subțindu-se considerabil în partea superioară până la 1,10 m. Structura donjonului de la Cheresig este una de excepție, având parterul și cele patru etaje integrate pe o înălțime de 26 m, fiind cea mai înaltă construcție de acest tip păstrată în Transilvania<sup>2</sup>. Pe latura de est a cetății funcționa o poartă cu o deschidere în arc semicircular, o altă intrare existând la nivelul al treilea, la o înălțime de aproximativ nouă metri față de sol, soluția adoptată fiind aproape identică cu cea de la parter: o ușă cu deschidere semicirculară dar de dimensiuni mai mici. Intrarea la acest nivel era făcută cu ajutorul unor scări mobile. Parterul era delimitat de primul etaj iar acesta de cel următor prin planșee din lemn a căror urme se pot

<sup>1</sup> Mulțumesc și pe această cale colegului dr. Sorin Bulzan, arheolog la Muzeul Țării Crișurilor din Oradea, care ne-a semnalat aceste proiecte și ni le-a încredințat spre valorificare științifică.

<sup>2</sup> A. A. Rusu, *Castelarea Carpatică. Fortificații și cetăți din Transilvania și teritoriile învecinate (sec. XIII – XIV)*, Cluj – Napoca, 2005, p. 188.

\* Muzeul Țării Crișurilor Oradea, dorumarta@yahoo.com

observa în zidăria clădirii la nivelul amintitelor etaje. Accesul la etajele superioare, patru și cinci se realiza cu ajutorul unor trepte de mici dimensiuni, incluse în grosimea zidului. Ultimul etaj este penetrat pe fiecare latură de ferestre care ofereau o excelentă perspectivă asupra zonei. Un brâu din cărămizi înclinate aflat la nivelul median al ferestrelor ultimului etaj, cu rol probabil decorativ, este socotit ca fiind ulterior ridicării cetății. Coronamentul turnului aflat la 24 m. înălțime păstrează urmele unor creneluri dar și pe cele a unui coridor din lemn care înconjura ca o platformă exterioară partea superioară al ultimului nivel. Tot ansamblul era protejat cu un acoperiș piramidal din lemn<sup>3</sup>. Să mai amintim faptul că parterul și nivelul al treilea au fost boltite<sup>4</sup>. Zidăria clădirii a folosit cărămida cu dimensiuni de 25 x 15 x 5 cm., liantul fiind un mortar de foarte bună calitate; pentru întărirea suplimentară a bazei construcției au fost folosiți tiranți din lemn așezați atât în grosimea zidurilor dar și pe lățimea aceluia. O astfel de întărire s-a păstrat pe latura de nord – est, lângă intrarea de la parter.

Donjonul de la Cheresig păstrat, repetăm, aproape intact față de momentul construcției, cuprindea și alte amenajări. Una dintre cele mai interesante, azi complet dispărută, este cea a unui palat interior care este sugerat doar de urma unei șarpante în două ape care se profilează pe latura de est a cetății<sup>5</sup>. Un inventar târziu, din anul 1635 amintește funcționarea unui asemenea ansamblu de dimensiuni mici, care avea doar câteva încăperi. Tot în acest context a fost amintită capela cetății<sup>6</sup>. Având în vedere contextul în care aceste ultime amenajări interioare au funcționat, datarea lor este sensibil ulterioară ridicării donjonului. În interiorul ansamblului a funcționat și o fântână (cisternă ?), element obligatoriu în cazul unei cetăți<sup>7</sup>.

Siguranța donjonului dar și a celorlalte amenajări interioare era asigurată de trei elemente, dintre care unul pare a fi singular pe teritoriul României, deși au existat sugestii și pentru alte câteva fortificații, dar lipsa unor cercetări arheologice sistematice la monument lasă încă semne de întrebare. Este ușor de observat că donjonul de la Cheresig a fost ridicat pe o înălțime de cca. 5 – 6 m. față de nivelul întregii zone înconjurătoare, precum și faptul că pe distanțe mari acest tip de ridicături nu există. În acest context a fost lansată ipoteza ca cetatea să fie una de tip „motă” (motte), ridicătura de amplasare fiind în fapt o movilă artificială, dar repetăm, lipsa unor cercetări arheologice ne îndeamnă la prudență<sup>8</sup>. Un val de pământ de formă circulară înconjura întreg ansamblul, înălțimea păstrată nedepășind trei metri. Pe coama valului a funcționat cu siguranță, cel puțin la început o palisadă din lemn. Este dificil de apreciat dacă ulterior ea a fost înlocuită cu un zid de protecție; în cazul când el a existat materialul de construcție folosit a fost cărămida. Șantul de protecție în formă de pâlnie este astăzi mult colmatat. Existența unei berme este de asemenea dificil de stabilit. O ipoteză interesantă, dar extrem de greu de verificat, este prezența în șantul de protecție a apei. Sugestia vine de la realitățile medievale ale locului: Crișul Repede azi îndiguit, curgea în vechime foarte aproape de donjon, având și numeroase brațe secundare de mici dimensiuni<sup>9</sup>. Să mai amintim doar că inventarul din anul 1635 amintește de un complex fortificat cu dublă incintă, două porți, dintre care una „mai veche” și o poartă spre pădure, realitate verificabilă doar prin cercetări arheologice<sup>10</sup>.

Datarea donjonului de la Cheresig este relativ simplă, în ciuda faptului că este o apariție insolită în peisajul arhitectonic romanic din Transilvania, prin unicitatea sa de

<sup>3</sup> Al. Avram, *Arhitectura romanică din nord – vestul României*, Sibiu, 2006, p. 57.

<sup>4</sup> A. A. Rusu, *op. cit.*, p. 165.

<sup>5</sup> *Ibidem*, p. 200.

<sup>6</sup> Al. Avram, *op. cit.*, p. 59.

<sup>7</sup> A. A. Rusu, *op. cit.*, p. 233.

<sup>8</sup> Vezi discuția la *Ibidem*, p. 143.

<sup>9</sup> Vezi în acest sens contribuțiile lui I. Crișan, *Așezări rurale medievale din Crișana (secolele VIII – XIII)*, Oradea, 2006, îndeosebi capitolul legat de cadrul natural; *Idem*, *Cefa. De la începuturi până în secolul al XVII-lea*, Oradea, 2007, capitolul legat de cadrul natural.

<sup>10</sup> Al. Avram, *op. cit.*, p. 59. Pentru descrierea monumentului la finele secolului al XIX-lea, când starea de conservare era mai bună vezi: Sz. Máthé Márta, *Romer Floris bihari munkásága (a bihari utinaplo)*, în *A Debreceni Déri muzeum évkönyve*, 1974, *passim*.

turn hexagonal de formă neregulată<sup>11</sup>. Prezența ferestrelor romanice cu arc semicircular și folosirea boltirilor semicilindrice între etaje oferă bune analogii în Transilvania, Ungaria, Slovacia și Boemia, cu datări în a doua jumătate a secolului al XIII-lea<sup>12</sup>, deși în cazul Cheresigului se poate opta pentru ultima treime sau sfert al intervalului amintit.

Donjoanele au fost construcții prezente în întreaga Europă având, cel puțin în prima fază a evoluției, un dublu rol: cel de locuință propriu-zisă dar și centru al domeniului nobiliar, cnezial precum și element local al puterii regale<sup>13</sup>.

Câteva informații documentare credem că vor întregi imaginea asupra acestui interesant monument. Prima atestare documentară datează din 25 decembrie 1289, zi în care regele Ladislau al IV-lea Cumanul aflat la Cheresig, poruncește oștilor comitatelor Sătmar, Bereg și Szabolcs să pornească contra voievodului Roland Borșa, aflat într-un vechi conflict cu regele maghiar<sup>14</sup>. În fapt cetatea de la Cheresig, fostă proprietate regală, fusese uzurpată de către voievodul ardelean împreună cu cele trei sate care alcătuiau domeniul: Toboliu, Tărian și Sântandrei.

Conflictul dintre părți a continuat și în prima jumătate a anului următor. Regele Ladislau, prin apropierea sa de cumanii încă păgâni dar și de românii transilvăneni și-a atras dura împotrivire a bisericii catolice, aflată în plină acțiune de prozelitism. Un complot dirijat se pare tot de către clanul Borșa cu complicitatea ierarhiei catolice, va duce la asasinarea regelui, în ziua de 10 iulie 1290 chiar sub zidurile cetății de la Cheresig. Cetatea a trecut în următoarele două decenii succesiv, din mâna regalității în cea a familiei Borșa, ultimii stăpâni ai acesteia în zonă fiind palatinul Kopasz (Pleșuvul) și Beke, în anul 1313. Abia intervenția energică a primului angevin suit pe tronul Ungariei, Carol Robert, va readuce cetatea sub stăpânirea regală, în anul 1316<sup>15</sup>. În anii următori la Cheresig sunt amintiți la 1321 castelanul Alexandru (*castellanus noster (regis) de Kyryszig*), un an mai târziu vicecastelanul Nicolae, un alt vicecastelan, Bartolomeu apare la 1326 pentru ca la 1327 să fie pomenită cetatea de la Cheresig sub forma unui *castrum*. Statutul de cetate regală se menține până în anul 1390, când regele Sigismund de Luxemburg donează cetatea și domeniul banului Ștefan Losonczi, pentru ca numai șase ani mai târziu ele să intre pentru vreme îndelungată în proprietatea puternicei familii Csáky<sup>16</sup>.

Localitatea a prosperat, primind în anul 1443 statutul de târg (*oppidum*), fiind în același timp și loc de vamă<sup>17</sup>; a fost din timp în timp, la fel ca și domeniul, împărțită între diferiții descendenți ai familiei Csáky. În anul 1526, într-un document, cetatea de la Cheresig ne este semnalată ca având un turn mare (*magni turis*), realitate care desemna evident donjonul acesteia. Să amintim și asediul din anul 1514, datorat răsculașilor lui Gheorghe Doja; o coloană a acestora a asediat cetatea producându-i însemnate avarii.

Un alt document extrem de interesant, datat în anul 1552, este conscripția realizată de noua autoritate habsburgică, care a ocupat comitatul Bihor în intervalul 1551 – 1556 și unde Cheresigul apare conșcris de două ori, realitate unică în lista localităților din comitat care au fost recenzate. În prima mențiune era trecut ca având 12 porți, proprietari fiind membrii din vechea familie Csáky: Demetrius avea 10 porți iar Nicolae și Volfgang câte una<sup>18</sup>. A doua mențiune pomenește alături de membrii aceleiași familii nobiliare: Demetrius cu încă o poartă, Nicolae cu alte patru porți și jumătate, pe Emeric Csáky cu o poartă, dar

<sup>11</sup> Pentru analogii și alte numeroase detalii vezi importanța contribuție a arheologului clujean Adrian A. Rusu: *Castelarea Carpatică. Fortificații și cetăți din Transilvania și teritoriile învecinate (sec. XIII – XIV)*, Cluj – Napoca, 2005, *passim*; pentru informațiile dar și analogiile complexe cu alte monumente din Transilvania și nu numai, vezi indicele de la finalul volumului.

<sup>12</sup> Al. Avram, *op. cit.*, p. 60.

<sup>13</sup> Pentru detalii legate de Transilvania vezi și studiul publicat de Adrian A. Rusu, *Donjoane din Transilvania*, în *Acta Mus. Nap.*, XVII, 1980, *passim*.

<sup>14</sup> T. Sălăgean, *Transilvania în a doua jumătate a secolului al XIII-lea. Afirmarea regimului congregațional*, Cluj – Napoca, 2003, p. 226.

<sup>15</sup> Al. Avram, *op. cit.*, p. 58.

<sup>16</sup> Vezi blazonul acestei familii nobiliare în I. Crișan, , *Cefa. De la începuturi până în secolul al XVII-lea*, Oradea, 2007, p. 145, fig. XVII.

<sup>17</sup> *Ibidem*, p. 59.

<sup>18</sup> L. Borcea, *Conscrierea comitatului Bihor din 1552*, în *Crisia*, XXIV, 1994, p. 246.

și capitlul mănăstirii Sf. Ștefan cu 9 porți<sup>19</sup>. În cazul în care în documentul original nu s-a strecurat o greșală, realitate puțin probabilă cunoscând acribia funcționarilor austrieci, atunci Cheresigul era un târg de talie medie cu 27 de porți și jumătate, realitate care îngloba 55 de case și familii și aproximativ 275 de locuitori<sup>20</sup>. Ultimele informații documentare legate de cetate sunt cele din anii 1604 – 1606, când ea dar și târgul au fost devastate de către haiduci, în timpul domniei principelui Ștefan Bocskay și mai sus amintitul inventar realizat la 3 august 1635, când cetatea se afla deja într-un ireversibil proces de degradare<sup>21</sup>. La finalul acestor considerații să mai amintim doar că deja în secolul al XVII-lea, acest tip de cetate devenise desuet iar ocupația turcească de după anul 1660, când întreg comitatul bihorean a devenit pașalâc turcesc, abandonul a fost definitiv.

Planurile de restaurare a donjonului de la Cheresig datează din anul 1967. Proiectul, purtând numărul 3348/1967, a fost întocmit de către Direcția de Sistemizare, Arhitectură și Proiectarea Construcțiilor (D.S.A.P.C.) Crișana, organism subordonat Sfatului Popular al Regiunii Crișana și a avut drept beneficiar Muzeul Regional Crișana. Titlul proiectului era Consolidarea turnului din Cheresig – Construcții și instalații electrice<sup>22</sup>. Dosarul proiectului de restaurare cuprinde 47 de pagini, dintre care patru cuprind un scurt istoric al monumentului, descrierea stării lui din acel moment, o scurtă bibliografie și concluziile, o altă pagină cuprinde borderoul de piese, o alta devizul de cheltuieli, una memoriul justificativ, iar restul de 40 detaliază cheltuielile cu materialele de construcție, a amenajării de șantier precum și normarea propriu-zisă a muncii de pe șantierul de restaurare. Să mai amintim doar că devizul total al proiectului însumează suma de 194.000 lei, dirigințele de șantier primind suma de 5.000 lei. Acestei documentații i s-au alăturat 14 „piese desenate”, în fapt planșe care cuprind încadrarea în regiune, starea de atunci a monumentului, releveele parterului și fațadelor, planurile fiecărui etaj, a secțiunilor, a prispei și acoperișului, a instalației de paratrăznet, majoritatea de mari dimensiuni<sup>23</sup>.

Credem că nu este lipsit de interes transcrierea modalităților de rezolvare a restaurării propuse atunci de specialiști. Astfel în cazul unde zidul era lipsă, în golurile vechilor ancadrame de la ferestre dar și al scărilor înzidite de la etajele superioare se propunea folosirea betonului simplu, legat de zidurile existente. Același procedeu urma să fie folosit și la cele două porți de acces. Coridorul exterior din lemn de la platforma de deasupra ultimului etaj urma să fie ancorat cu grinzi prinse de o centură de beton armat, balustrada fiind din țevi metalice. Șarpanta se propunea a fi refăcută în forma inițială, învelitoarea fiind din șindrilă<sup>24</sup>. Pardoseala parterului ar fi constat din cărămizi așezate pe muchie. Urmele de tencuială rămase urmau să fie decapate iar zidurile din cărămidă, atât cele interioare cât și exteriorul urmau a fi rostuite. În sfârșit, în jurul turnului, la nivelul solului urma să fie turnată o centură de protecție din beton.

Este evident că o parte dintre soluțiile propuse pentru restaurarea donjonului de la Cheresig sunt azi mult depășite, dacă ar fi să ne rezumăm doar la folosirea masivă a betonului drept înlocuitor al cărămizilor lipsă de la ușile și ferestrele clădirii, dar și la

<sup>19</sup> *Ibidem*, p. 256.

<sup>20</sup> În evul de mijloc o poartă cuprindea două locuințe și implicit tot atâtea familii; numărul mediu de membrii a unei familii era socotit la 4,5 – 5 persoane. Fiind o zonă de câmpie cu un bun potențial agricol ne-am permis a alege cifra de cinci membrii pentru o familie.

<sup>21</sup> Al. Avram, *op. cit.*, p. 59.

<sup>22</sup> Menționăm că dosarul nu are până în prezent un număr de înregistrare. Donjonului de la Cheresig i s-au alăturat ca propuneri de restaurare cu dosare proprii, turnul romanic de la Șoimi și parțial Cetatea Oradea. Din păcate, ambele monumente citate au beneficiat la rândul-le de minime intervenții de conservare - restaurare. În acest context ne facem o datorie din a menționa pe cei care au alcătuit proiectul de restaurare a donjonului de la Cheresig, fiind posibil ca mulți dintre ei să nu mai fie alături de noi: arh. Viorica Zărnescu, arh. C. Orban, ing. N. Tempeleanu, ing. I. Zavodszky, proiectanți J. Ludovic și F. Ludovic.

<sup>23</sup> A fost principala cauză care ne-a împiedicat să reproducem cât mai multe dintre aceste planșe extrem de bine realizate. Dintre cele redată se poate lesne observa măiestria arhitecților acelor vremi când tehnica digitală era o simplă utopie.

<sup>24</sup> Autorii proiectului au avut în vedere în cazul șarpantei și a învelitorii starea monumentului de la începutul secolului XX, moment de când datează probabil prima fotografie a donjonului de la Cheresig. Vezi: V. Vătășianu, *Istoria artei în țările române*, vol. I, București, 1959, p. 22, fig. 10; Șt. Pascu, *Voievodatul Transilvaniei*, vol. II, Cluj – Napoca, 1979, p. 272;

consolidarea zidurilor printr-o centură realizată din același material. În fapt avem în față soluțiile de restaurare a anilor 60, când comunitatea arhitecților, restauratorilor și poate și a istoricilor de artă, erau convingeți de vitalitatea acestor soluții. Dincolo de această realitate, rămâne însă gestul momentului: acela de a readuce un monument istoric ridicat în anii 70 ai secolului al XIII-lea, de certă unicitate în spațiul transilvan, urgisit de amplasarea lui actuală periferică, la strălucirea lui medievală.

#### LISTA PLANȘELOR / LIST OF PLATES:

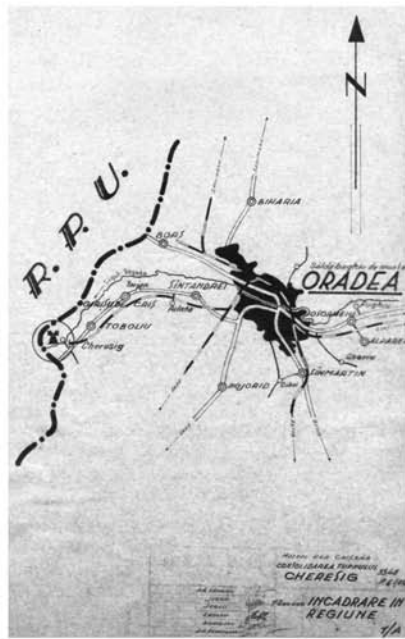
Pl. I: Amplasarea donjonului de la Cheresig (hartă din dosarul de restaurare din anul 1967). The setup of Cheresig keep (map from 1967 restoration folder)

Pl. II: Donjonul de la Cheresig, relevu din dosarul de restaurare din anul 1967. The Cheresig keep, ground survey from 1967 restoration folder.

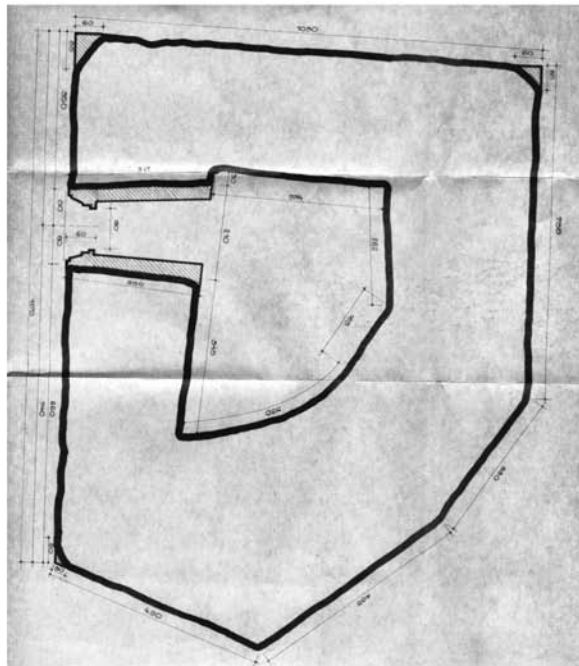
Pl. III: Donjonul de la Cheresig; fig. 1 – 6: relevee ale celor 6 fațade ale monumentului (din dosarul de restaurare din anul 1967). The Cheresig keep; figures nr. 1 – 6: elevation measurementse of the six facade of monument (from 1967 restoration folder).

Pl. IV: Donjonul de la Cheresig: propunere de restaurare a monumentului, întocmită în anul 1967. The Cheresig keep: rehabilitation proposal, from 1967.

Pl. V: Donjonul de la Cheresig; fotografiile nr. 1 – 4: starea actuală a monumentului (fotografiile făcute în vara anului 2009). The Cheresig keep; photos nr. 1 – 4: actual status of the monument (pictures taken in the summer of 2009).

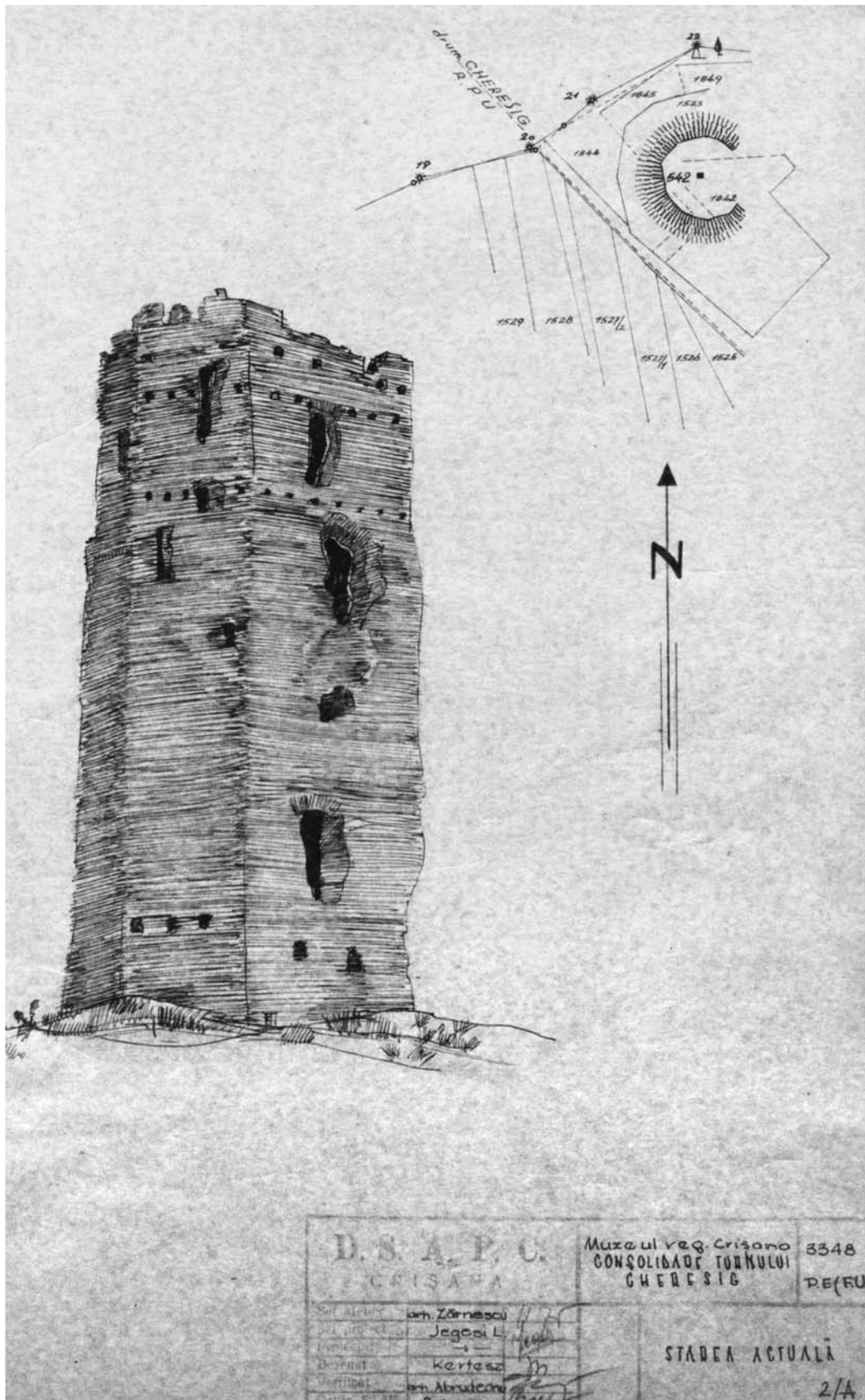


1

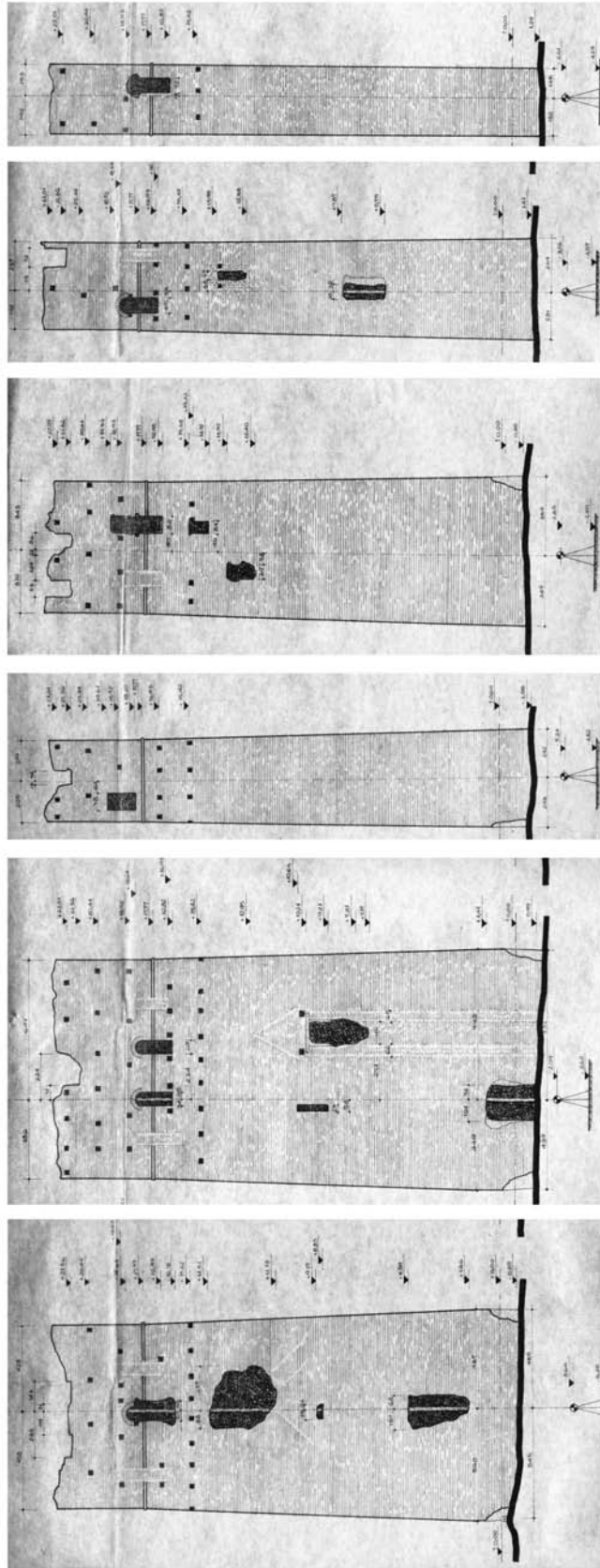


2

Pl. I

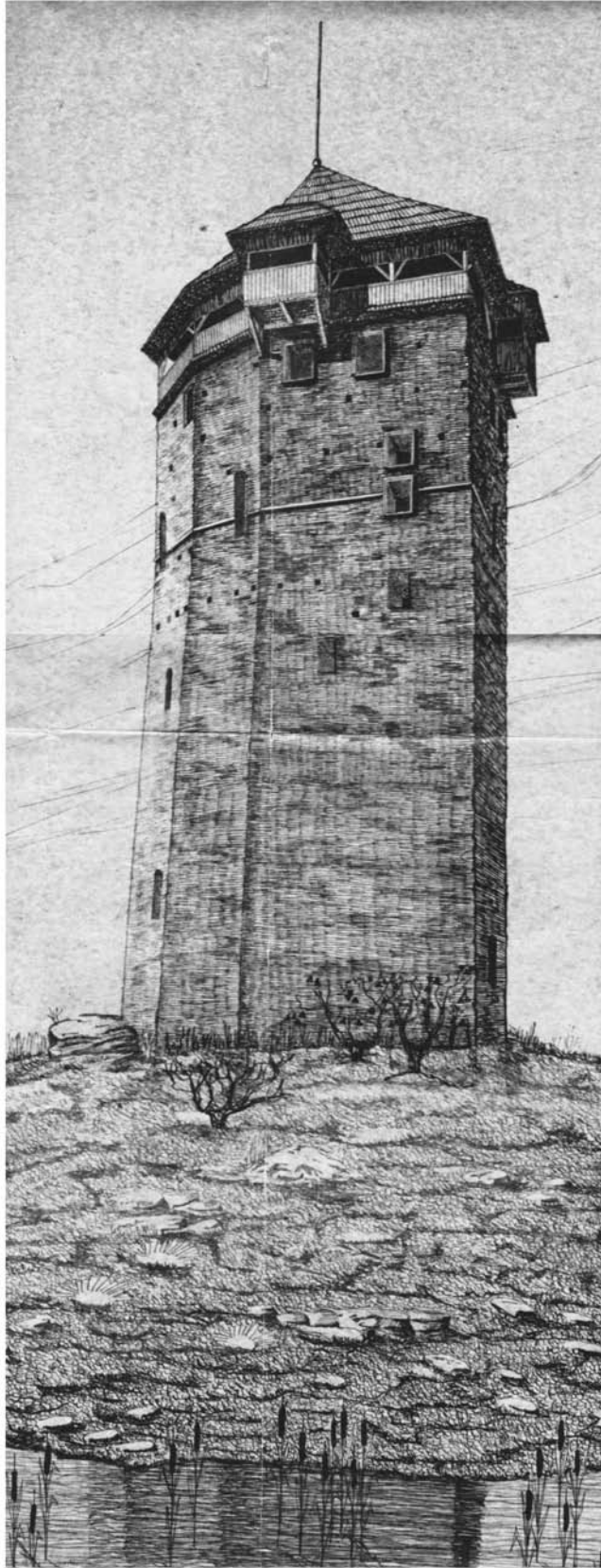


Pl. II



Pl. III





Pl. IV



1



2



3



4

Pl. V