

DATE PRELIMINARE PRIVIND NECROPOLA DIN EPOCA ROMANĂ DE LA ȘIMIAN, “GROAPA CU LUT” (SÁRGAFÖLDES GÖDÖR) JUD. BIHOR.

Sorin BULZAN
Alexandru CIORBA

Stațiunea arheologică Șimian - “Groapa cu lut” (Sárgaföldes gödör) este cunoscută în literatura arheologică începând cu anii 30 ai secolului XX (**Fig. 1; 2, 1**). Primul care a remarcat potențialul arheologic al sitului a fost medicul E. Andrassy, dar până acum nu au existat cercetări sistematice. De aici provin numeroase fragmente ceramice aparținând primei epoci a fierului și câteva morminte care au fost atribuite gepizilor¹.

În vara anului 2006 însă excavările pentru obținerea lutului au furnizat, după mult timp, câteva piese importante pentru datarea vestigiilor de aici. Faptul se datorează mai cu seamă interesului local pentru constituirea unui muzeu. Din păcate, soarta multor situri arheologice din județul Bihor este chiar mai precară pentru că chiar dacă au fost incluse în lista siturilor arheologice au fost lăsate în voia sorții cu o ușurință pe care nu o putem înțelege. Cu toate că legislația de patrimoniu a cunoscut îmbunătățiri categorice în anii 2000, astfel de situri mai puțin norocoase sunt măcinate continuu de nevoile unei populații sărăcite în căutarea unui venit. Din acest motiv o încercare de protecție a lor este aproape imposibilă în lipsa unei custodii din partea autorităților locale, din fericire, pe cale să se producă la Șimian. Cercetările preventive vor trebui, astfel, să dobândească un caracter sistematic pentru a se mai putea salva complexele rămase.

În luna noiembrie lucrările de exploatare a argilei pentru uz local din zona sitului arheologic au avut o amploare neobișnuită, astfel că din săpăturile sătenilor ne-au fost semnalate un castron și o fibulă care ar putea proveni dintr-un mormânt (**Pl. I, 2; II, 2**).

În cele două secțiuni trasate în malul gropii de lut stratigrafia este simplă. Până la 38 cm apare pământul negru deranjat de arături și lucrări de excavare moderne. Obiecte recente au apărut până la 48 cm adâncime, unde se conturează clar lutul virgin. Ipoteza privind existența unei necropole a fost confirmată la acest nivel prin conturarea a două gropi aparținând unor morminte de inhumatie (**Fig. 2**)².

Primul dintre acestea denumit M. 1 a fost deranjat, astfel că oasele descoperite pe fundul gropii nu se mai aflau decât în parte în poziție anatomică (**Fig. 3, 3**). Observația este susținută și de răspândirea celor 29 de mărgelă din chihlimbar și carneol în aproape toată umplutura gropii. Totuși, cele mai multe au apărut într-o rază de 20 cm în partea sud-

¹ ****Repertoriul Monumentelor naturii, arheologice, istorice, etnografice, de arhitectura și arta din județul Bihor*, Oradea, 1974, nr. 385, p. 72sq., (s.v. I. Ordentlich). M. Comșa, *Unele date privind regiunile din nord-vestul României în sec. V-IX*, în *Centenar Muzeal Orădean*, 1972, p. 210. În hotarul localității din anul 1977 este cunoscută și o așezare datată în epoca romană prin materialul ceramic descoperit, fragmente de factură romană provincială (sec. II-III) precum și un denar de la Hadrian. Materialul este inedit și aparține lui Ienci Adorian din Șimian, vezi Al. Sășianu, *Moneda antică în nord-vestul României*, Oradea, 1980. *Sășianu 1980*, nr. 123, p. 165sq.

² S. Bulzan, Al. Ciorba, *Șimian, com. Șimian, jud. Bihor, punct: Groapa cu lut (Sárgaföldes gödör)*, în *CCA campania 2006*, nr. 184, p. 358.

vestică a complexului. În capătul sudic al mormântului a apărut o grupare de mărgelile din chihlimbar și din carneol dintr-un șirag (Fig. 3, 5). Ele se aflau spre zona craniului mult distrus, adică în poziția în care au fost depuse în momentul înmormântării. Orientarea scheletului depus în primul mormânt a fost nord - sud cu capul așezat spre sud. Mărgelile confecționate din carneol de culoare vișinie închisă au mărimea de cca. 1 cm, sunt plate și cu colțurile rotunjite. Cele din chihlimbar sunt cilindrice și puternic oxidate. În zona sternului se afla o fibulă din argint cu picior întors pe dedesubt, ornamentată cu două discuri montate pe arc (Fig. 3, 3-4). Lungimea fibulei este 4,8 cm, iar sub aceasta au mai fost descoperite câteva mărgelile tot din pastă de sticlă. În profilul sudic al gropii mormântului, la adâncimea de 75 de cm au fost identificate oase umane în poziție neanatomică. Spre peretele nordic al gropii, așadar în zona picioarelor, se afla un vas întreg de culoare portocalie cu angobă de culoare cărămizie (Pl. I, 3; II, 3). Recipientul este un import roman. Lângă vas au fost descoperite încă 25 de mărgelile. Fundul gropii mormântului, avea o pantă ușoară spre nord. Capătul sudic al gropii s-a adâncit până la 73 cm, iar cel nordic până la 87 de cm, de la actualul nivel de călcare. Lungimea gropii mormântului măsura de 2,11 m, lățimea 0,86 de m. Capătul sudic, spre cap, era mai lat, iar cel nordic, spre picioare, mai îngust.

La desfacerea mormântului nr. 2, a fost identificată o groapă rotundă care o tăia pe cea a mormântului. Dacă groapa mormântului se adâncea până la 1,30 m, groapa mai recentă a ajuns până la 1,50 m. Inventarul mormântului constă numai în mărgelile din chihlimbar și din pastă de sticlă.

În umplutura gropilor de morminte au fost descoperite și fragmente preistorice, probabil neolitice, rulate.

Încadrarea cronologică și culturală a mormintelor și a inventarului

Datatarea primului dintre morminte, M. 1, este indicată de fibula din argint de tipul cu picior întors pe dedesubt (Pl. I, 1; II, 2). Piesa este lucrată dintr-o singură bucată și măsoară în lungime 4,9 cm. Arcul fibulei este profilat asemănător unui „genunchi”, iar la baza acestuia și spre resort are două discuri lucrate în tehnica filigranului. Decorul discurilor este identic, constând în trei cercuri perlate. Portagrafa este înaltă și terminată cu un buton. Resortul are patru spire cu cordaj exterior, iar acul este rotund în secțiune, la fel ca și arcul. Acest tip de fibule au fost încadrate în tipul Almgren 121 fiind denumite și „Drahtfibeln”³. Obiectul de îmbrăcăminte de la Șimian își găsește bune analogii în mediul sarmatic din câmpia Tisei, fiind datat, în general, începând cu secolul al doilea și pe parcursul secolului III p. Chr. O analogie perfectă nu ne-a fost însă accesibilă, dar după forma generală a fibulei cea mai asemănătoare este o piesă fațetată din comitatul Szolnok⁴. Ceea ce iese din tiparul acestor fibule este portagrafa înaltă terminată cu un buton. Forma trapezoidală a portagrafei este asemănătoare tipului Cociș 4, adică un dreptunghi terminat cu un buton. Acest tip dăinuie în provincia Dacia până la jumătatea secolului III p. Chr.⁵. Totuși, compararea fibulei de la Șimian cu altele romane din Dacia poate fi forțată, având în vedere că în provincie nu există acest tip de cordaj exterior. Varianta de resort este însă specifică zonei barbare de la Dunărea mijlocie și cursul Tisei, adică mediului sarmatic unde este cunoscut și așa numitul tip ungar⁶. Tocmai acestui tip îi sunt specifice discurile

³ A. Vaday, *Die sarmatischen Denkmaler des Komitat Szolnok*, în *Anteus* 17-18, 1988-1989, Budapest, 1989 p. 90, cu nota 381 și 38, mai departe Vaday 1989; I. Peškař, *Fibeln aus der römischen Kaiserzeit in Mähren*, Praha, 1972, p. 122-123 mai departe Peskar 1972.

⁴ Vaday 1989, p. Abb. 17, 13.

⁵ S. Cociș, *Fibulele din Dacia romană, The Brooches from Roman Dacia*, Cluj-Napoca, 2004, p. 32, Pl. CLXX, 4, mai departe Cociș 2004.

⁶ La Gh. Diaconu acesta este un tip aparte denumit pannonic care nu intră în economia articolului său despre fibulele cu picior întors pe dedesubt, Gh. Diaconu, *Über die Fibeln mit umgeschlagenem Fuß in Dazien*, în

ornamentale dispuse pe arc, „Drahaufsätze”, ca și în cazul fibulei de la Șimian, dar este adevărat că dimensiunile acestora sunt mult mai reduse. Din acest punct de vedere cea mai apropiată, dar numai prin ornament și din punct de vedere geografic, este fibula din argint cu picior întors pe dedesubt descoperită în anul 1968 în peștera Igrîța, jud. Bihor⁷.

Mărgelele din inventarul mormintelor sunt confecționate din chihlimbar, pastă de sticlă și din carneol. Cele lucrate din chihlimbar sunt de culoare maroniu-roșcată și cuprind un repertoriu de forme mai variat, de la cele discoidale la cele cilindrice. Între cele de formă cilindrică se disting mai multe variante datorate în special dimensiunilor: mai lungi, medii și mici. Mărgelele din sticlă sunt negre și de formă rotundă. Piesele confecționate din carneol sunt de culoare roșu-vișinie. Între acestea se disting două forme distincte - fațetate în 14 planuri, denumite și poliedrice sau octoedrice, ori cele plate, poliedrice numai în secțiune. Astfel, grație tipodimensionării oferite de Andreea Vaday, la Șimian putem distinge mai multe tipuri (**Tabel I**). În primul mormânt au fost descoperite în total 105 mărgel. Dintre acestea un singur exemplar este confecționat din pastă neagră (tipul I). Cele mai multe sunt confecționate din chihlimbar, putându-se deosebi mai multe tipuri în raport cu forma acestora: cele pastilate de diferite dimensiuni (tipul II), cele plasate între tipul pastilat și cel cilindric (tipul III A- B) și cele cilindrice cu diametre variabile (tipul IV). Mărgelele de formă poliedrică sunt lucrate în carneol și se împart la rândul lor în două tipuri: cel octoedric cu fațetare în 14 planuri (tipul V), cu exemplare mai numeroase, și cel cu exemplare plate, poliedrice numai în secțiune (tipul VI).

Mărgelele din chihlimbar sunt răspândite într-un areal întins în barbaricum central european⁸. Cele din carneol cu 14 fațete apar în complexe sarmatice din Câmpia Tisei începând cu sfârșitul secolului II p. Chr., dar nu pot constitui o bază fermă de datare pentru că ele sunt utilizate până în secolul V p. Chr.⁹ Exemplarele de la Șimian se încadrează în tipul Vaday V, 2 A privind mărgelile de sticlă, dar cele din carneol apar în secolul II p. Chr. și apoi în număr mare în perioada sarmatică târzie și în epoca hunică¹⁰. Descoperirea acestui tip de fibulă în legătură cu un tezaur îngropat la Commodus ar trebui să înlesnească încadrarea fibulei de la Șimian în secolul III p. Chr.

Pentru o datare în secolul al doilea, eventual secolul al III - lea pledează vasul descoperit în mormânt, un import roman care își găsește analogii, atât în mediul sarmatic cât, mai ales, în mediul provincial din Pannonia unde astfel de vase pictate cu roșu se răspândesc în secolul al doilea¹¹.

Din cele prezentate mai sus se pot deduce și căile de pătrundere a produselor de import, cel puțin în zona de câmpie din bazinul Crișurilor. Direcția importurilor atât pe Mureș cât și pe Crișuri¹² pare să fie dominată de produsele care intrau din Pannonia în zona controlată de sarmați. După datele de până acum, zona cu dealuri din Crișana, dar

Dacia 15, 1971 . Pentru acest tip vezi Vaday 1989, p. 86 sq, Abb. 15, 1-3 cu bibliografia.

⁷ Emödi I. Az Igric – Barlangi Éremlelet, în Partium, an II, nr. 1, februarie, 1995.

⁸ Pentru circulația sucinitului baltic în lumea barbară, spre deosebire de mărgelile din sticlă care provin din lumea romană vezi P. Wielowiejski, *Bernsteinperlen und römisch-barbarische Kulturkontakte in Mitteleuropa*, în U. von Freedon, A. Wiczorek (eds.), *Perlen: Archäologie, Techniken, Analysen*, Bonn 1997, 95-101, iar pentru diferite tipuri de asocieri ale mărgelilor cu anumite arii culturale vezi M. Manczyńska, *Die „barbarische” Kette der Römischen Kaiserzeit – ihre Zusammensetzung am Beispiel der Černjachov-Kultur*, în U. von Freedon, A. Wiczorek (eds.), *Perlen...*, p. 103 -111 .

⁹ vezi V. Kotigoroško, *Ținuturile Tisei superioare în veacurile III î.e.n. – IV e. n. (Perioadele La Tène și romană)*, București, 1995, p. 160, fig. 125, 17;

¹⁰ Vaday 1989, p. 104, Abb. 24, 11

¹¹ Vaday 1989, p. 167, Abb. 48, 6-7.

¹² Pentru discuția privind răspândirea vaselor de tip *terra sigillata* mai ales la sud de linia Crișului unit vezi Vaday 1989, p. 170 sq. Prezența masivă a importurilor din Pannonia enunțată de autoarea citată coincide în palier cronologic cu sfârșitul secolului II p. Chr. Aceasta este chiar perioada când debutează producerea și exportul ceramicii cenușii șampilate la Porolissum în provincia Dacia. Limita între cele două zone de comerț nu era una economică ci una politică delimitând, după războaiele marcomanice, stăpânirea sarmatică în fața Pannoniei Inferior de cea germanică aflată în fața granițelor nord-vestice ale Daciei.

și cea dinspre nord-nord-vestul provinciei Dacia pare să fi aparținut din punct de vedere comercial și strategic, zonei de influență a provinciei nord dunărene. Această diferență între cele două zone este sugerată de răspândirea masivă în zona dinspre Dacia a ceramicii fine ștampilate produsă la Porolissum începând cu secolul al doilea și livrată în *barbaricum* din a doua jumătate a secolului II p. Chr.

În cel de al doilea mormânt, M. 2 cea mai mare parte a inventarului a fost pierdută la intervenția ulterioară petrecută, probabil, în antichitate (**Fig. 2, 2**). Dacă este cazul unui jaf sau a unui ritual de reînhumare este dificil de precizat, dar este cert că inventarul inițial a fost recuperat cu acel prilej, astfel că din acesta au rămas în poziție secundară pe fundul gropii de intervenție doar 5 măregele din chihlimbar și din pastă de sticlă.

Anterior săpăturilor de salvare, de la săteni au fost recuperate un castron din pastă fină cenușie de formă semicirculară și cu buza rotunjită precum și o fibulă din argint (**Pl. I, 2, II, 2**). Piesa din argint este o fibulă cu picior întors pe dedesubt lucrată dintr-o singură bucată cu lungimea de 5,6 cm. Arcul acesteia este fațetat și curbat, fiind apropiat în profil cu litera „ V ”, mai degrabă decât cu un semicerc. Imediat sub spire este imprimat un motiv ștanțat cu dornul care se repetă deasupra sârmei înfășurate și la baza arcului. La capătul portagrafei au fost incizate câte trei, respectiv patru linii foarte fine în formă de „V”. Dacă partea superioară a portagrafei este triunghiulară, cea care conține arcul fibulei este concavă și are ștanțat un model ușor diferit de cel de pe arc. Din portagrafă se desprinde o sârmă înfășurată pe arc. Fibula are patru spire și coardă exterioară, iar arcul este rotund în secțiune. Piesa este asemănătoare cu două exemplare cvasidentice din bronz descoperite în așezarea din epoca romană de la Lazuri „Lubi Tag”¹³. Spre deosebire de fibula de Șimian, cele de la Lazuri au formă hexagonală în zona arcului, însă toate exemplarele au în comun decorul incizat. Exemplarele de la Lazuri au fost încadrate în tipul Almgren VI 158, având analogii foarte bune în teritoriul Slovaciei de azi¹⁴. Datarea acestor fibule se poate face de la sfârșitul secolului II p. Chr. până la chiar în prima jumătate a secolului IV, dar mai ales în secolul al III-lea¹⁵. Acest tip de fibulă este larg răspândit și în regiunea Tisei mijlocii în mediul sarmatic unde există bune analogii cu fibule lucrate din argint. Astfel, numai în comitatul Szolnok, unde antichitățile de epocă romană au fost studiate de către A. Vaday, din patru exemplare cunoscute și aparținând acestui tip trei sunt din argint. Acestea au fost datate în epoca romană și în cea următoare, epoca hunică. Cea mai bună analogie cu fibula de la Șimian este oferită de o fibulă asemănată cu una de la Alba Iulia datată de către K. Horedt în secolul al IV-lea¹⁶.

Dacă în ceea ce privește datarea punctul de greutate se află pe parcursul secolului al III-lea, posibil mijlocul, eventual chiar prima lui jumătate orientarea N-S a scheletelor nu ridică probleme, fiindcă astfel sunt orientate majoritatea mormintelor din mediul sarmatic¹⁷. Din păcate deținem puține date referitoare la amplasarea așezării amintite de Alexandru Sășianu, iar în privința materialului situația este identică, astfel că nu știm dacă așezarea este sigur contemporană cu necropola de la Șimian „Groapa cu Lut”.

¹³ Al. V. Matei, I. Stanciu, 2000, p. Pl. 336 /9,10

¹⁴ Peskar 1972, pl. 21/6, 9-12

¹⁵ Peskar 1972, p. 109 sqq, vezi și p. 112.

¹⁶ Vaday 1989, Abb. 16, 5; K. Horedt, *Siebenbürgen in spätrömischer Zeit*, București, 1982, p. 214, Abb. 58/8..

¹⁷ Vaday 1989, p. 194, 201 sq.

SARMATIAN CEMETERY FROM ȘIMIAN “GROAPA CU LUT - SÁRGAFÖLDES GÖDÖR

Summary

In the summer of year 2006 the inhabitants from Șimian founded some roman period artifacts in old known site from “Groapa cu lut” (Sárgaföldes gödör). In November a rescue excavation was made for protecting very close area situated near by the clay exploitation. The results of archaeological investigations consist in two inhumations graves (N – S oriented) with interesting inventory. From one of this come silver broch, a roman red ware and 105 beads made from glass, amber and carneol. The second was poor in inventory, just some beads. The both graves were disturbed in antiquity and the bones were discovered without anatomical connection, except just little parts form bodies. Maybe from a grave come a grey color bowl and a fibula of Almgren VI 158 type. The cemetery can be dated in the last decades of the second century and first half of third century or all of this century.

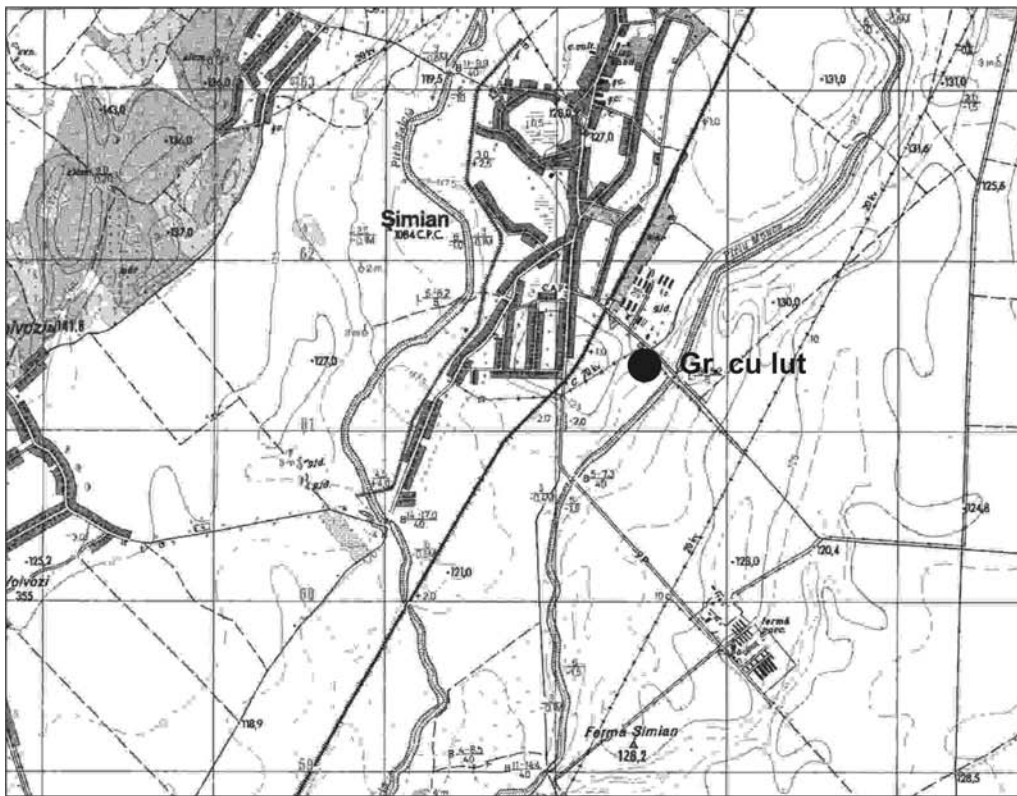
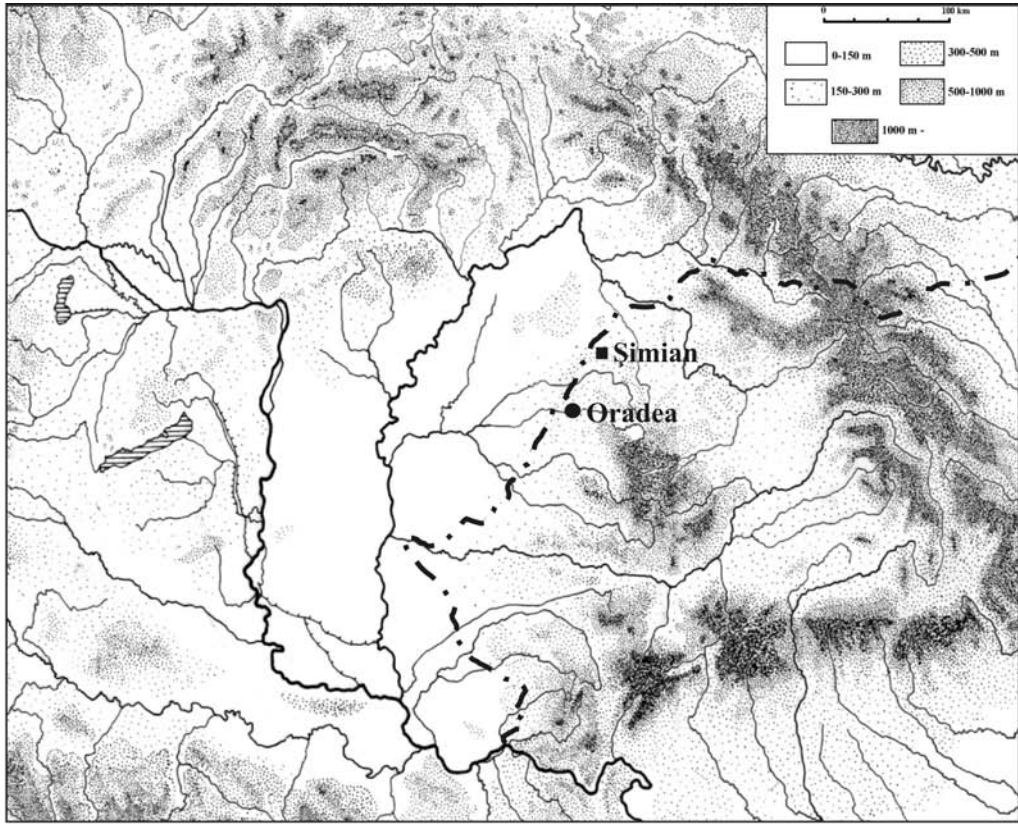


Fig. 1. Amplasamentul sitului arheologic Șimian "Groapa cu lut".

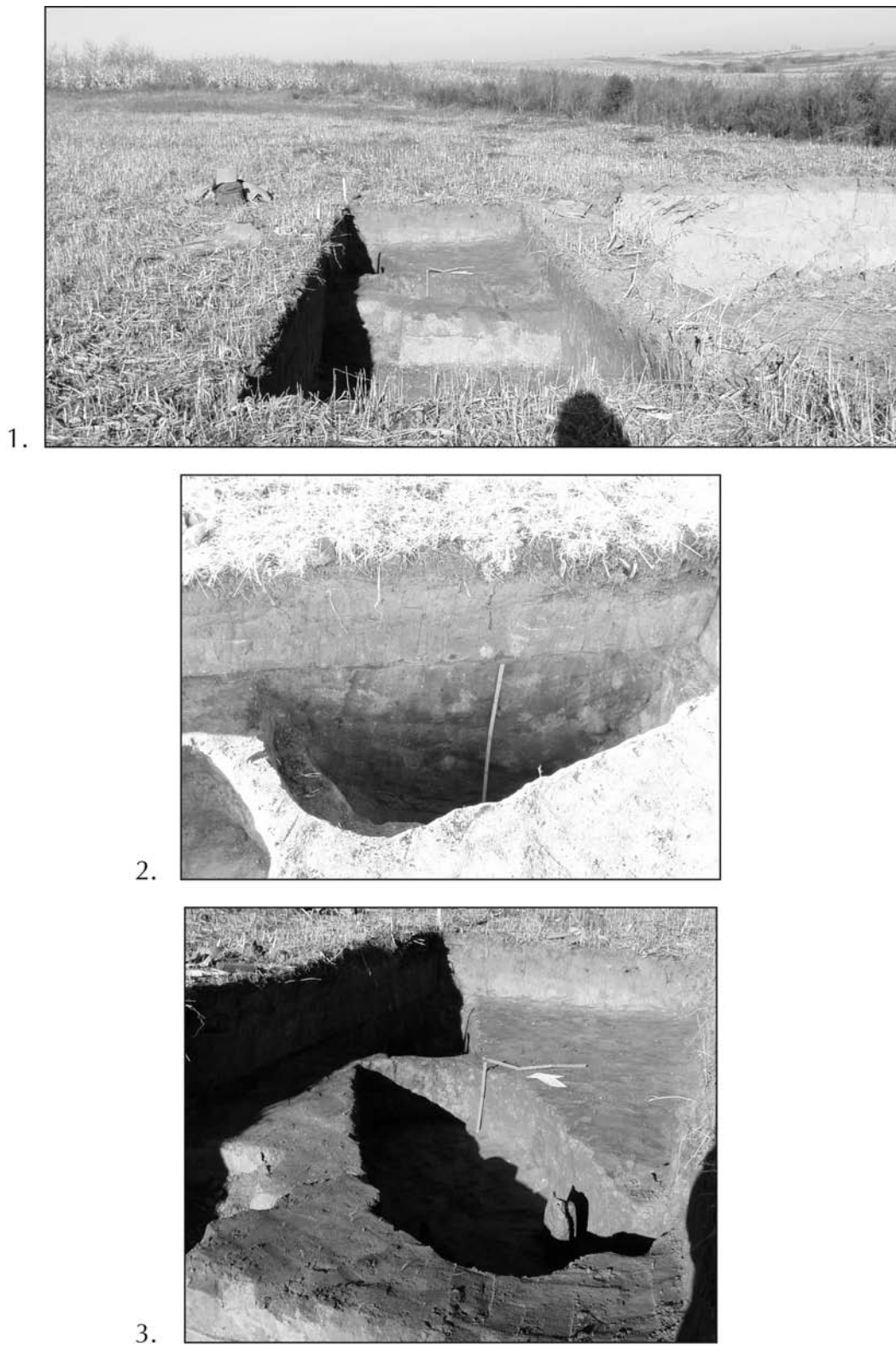


Fig. 2.

Șimian, " Groapa cu lut - Sárgaföldes gödör ". Amplasarea și complexele descoperite.

Șimian, " Groapa cu lut - Sárgaföldes gödör ". The placement and the graves holes discovered.



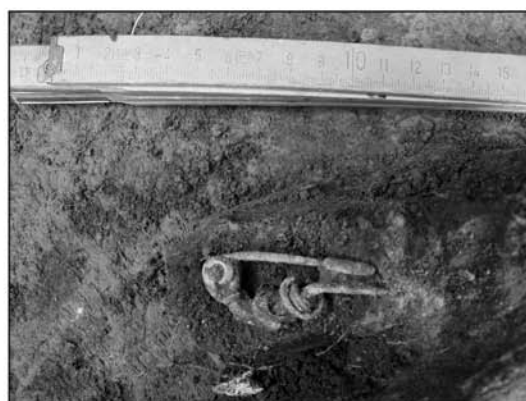
1.



2.



3.

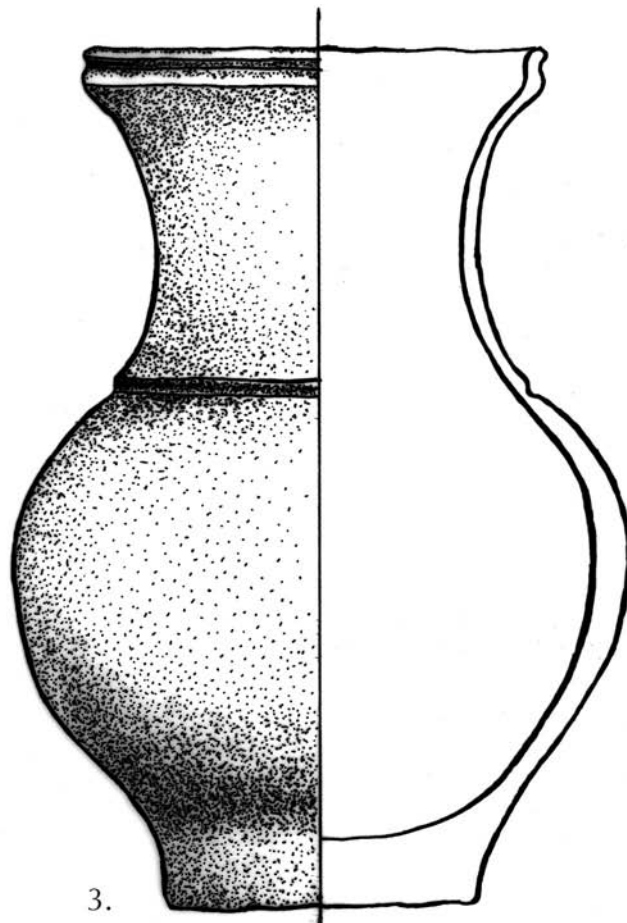
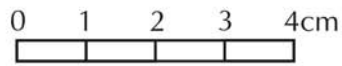
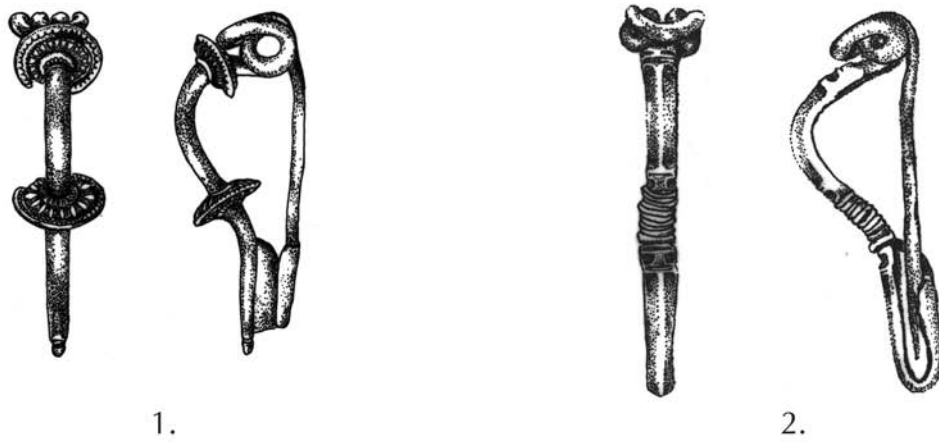


4.

Fig. 3.

Șimian, " Groapa cu lut - Sârgaföldes gödör ". Amplasarea și complexele descoperite.

Șimian, " Groapa cu lut - Sârgaföldes gödör ". The placement and the graves holes discovered.

**Pl. 1.**

Șimian " Groapa cu lut - Sárgaföldes gödör ". 1 - 3 / M. 1; 2. probabil, M. 2.

Șimian " Groapa cu lut - Sárgaföldes gödör ". 1-3 / Grave 1; 2. Maybe, Grave 2



1.

2.



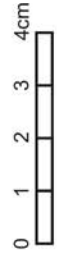
3.

Pl. 2.

-Șimian, " Groapa cu lut - Sárgaföldes gödör ". 1-3. piese din inventarul M.1;
2. Descoperire fortuită.

-Șimian, " Groapa cu lut - Sárgaföldes gödör ".1-3. Pieces from grave no. 1; 2.

Tip I Sticlă neagră										
Tip II Forme pastilate Chihlimbar										
Tip III A-B Chihlimbar										
Tip IV Chihlimbar										
Tip V Poliedrice Carneol										
Tip VI Carneol										



Tabel I / Table I

